

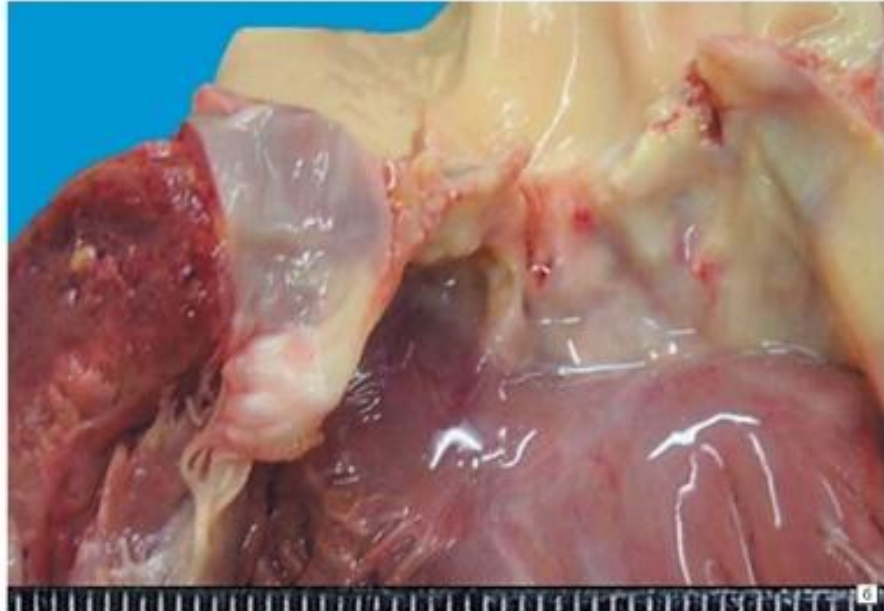
***Ревматические
заболевания
макропрепараты***

Возвратно-бородавочный эндокардит



- Размеры и масса сердца увеличены
- Мелкие тромботические наложения красного цвета (в виде бородавок) по свободному краю склерозированных, деформированных, частично сращенных и петрифицированных створок митрального клапана
- Хорды утолщены, сращены, укорочены (ревматический порок сердца)

Ревматический порок сердца



- Сердце увеличено в размерах и по массе
- Склероз, гиалиноз, очаги обызвествления, деформация, сращения створок митрального и аортального клапанов
- Сращения, утолщение и укорочение хорд митрального клапана. Преобладание недостаточности и стеноза клапанов.
- При ревматическом митральном стенозе отверстие митрального клапана напоминает пуговичную петлю или рыбью пасть

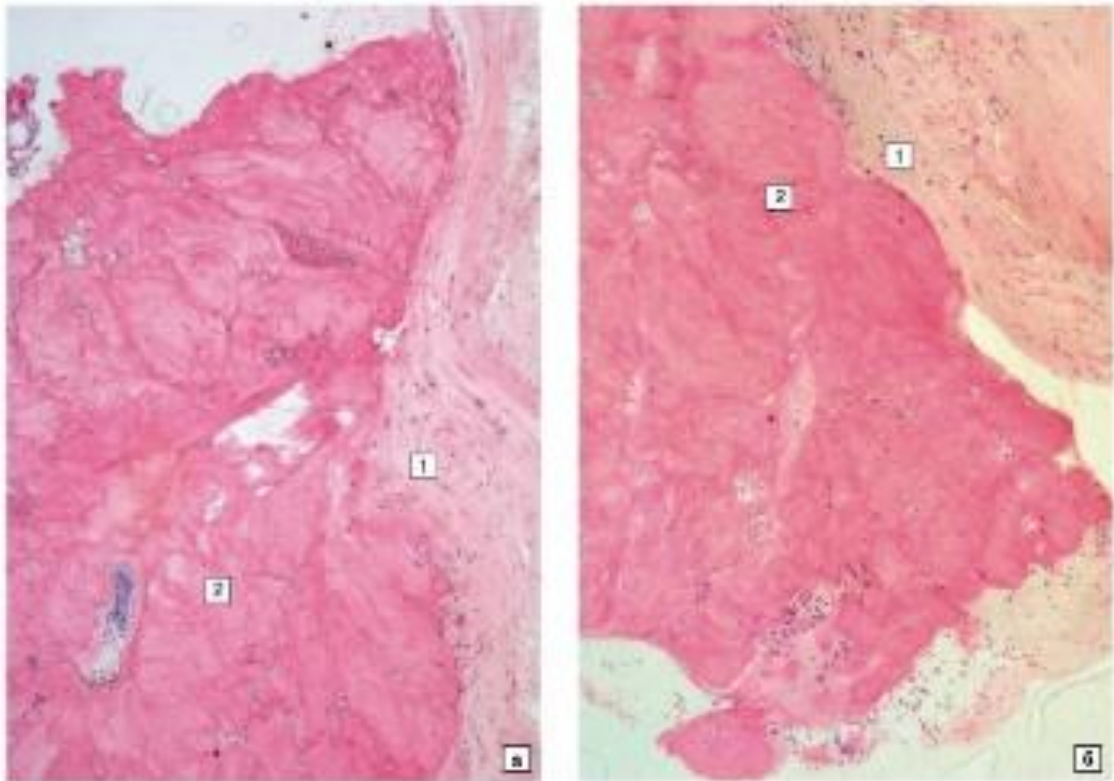
Фибринозный перикардит («волосатое сердце»):

- Крупозное фибринозное воспаление серозных оболочек эпикарда и перикарда - легко отделяемые наложения фибрина в виде нитей и тонких пленок серого цвета на эпикарде и перикарде



Микропрепараты

Возвратно-бородавчатый эндокардит



- Створка клапана склерозирована, гиалинизирована, васкуляризирована, с фокусами мукоидного набухания и фибриноидного некроза, со слабо выраженной лимфомакрофагальной инфильтрацией (1). В участках повреждения эндокарда разрушения эндотелия прикреплен смешанный тромб (2).
- Окраска гематоксилином и эозином

Задачи

- 1) У умершего юноши 17 лет с клиническим диагнозом "Ревматизм" на вскрытии обнаружено дряблое гипертрофированное сердце: митральные створки белесоватые, склерозированные сращены между собой, по краю их располагаются небольшие до 2мм высотой, наложения белесовато-розовых кровяных масс, не снимающихся ножом. Ваш диагноз?
- 2) На вскрытии обнаружен склероз и сращение створки митрального клапана, а также облитерация сердечной сорочки с наличием пластинок извести в спайках. Назовите найденные изменения и болезнь при которой они развиваются.
- 3) На вскрытии обнаружен митральный стеноз. Лёгкие оказались несколько вздутыми, плотноватыми на ощупь, при надавливании с поверхности разреза лёгких стекает пеннистая жидкость буровато-ржавого цвета. Назовите изменения в легких, объясните их происхождение.
- 4) На вскрытии обнаружен митральной стеноз. В лёгких под плеврой прощупываются плотные участки, которые на разрезе приблизительно имеют треугольную форму, они тёмно-красного цвета, безвоздушные, в просвете близлежащей артерии видны плотные красные массы крови, неизвлекающиеся из просвета. Назовите изменения, объясните их происхождение.
- 5) Створки митрального клапана сращены, отверстие ссужено, в левом предсердии имеется свободно расположенный шаровидный тромб. Как можно объяснить его происхождение?
- 6) На вскрытии обнаружено изъязвление полулуний аортального клапана с обильными тромботическими наложениями на них. Ваш диагноз?