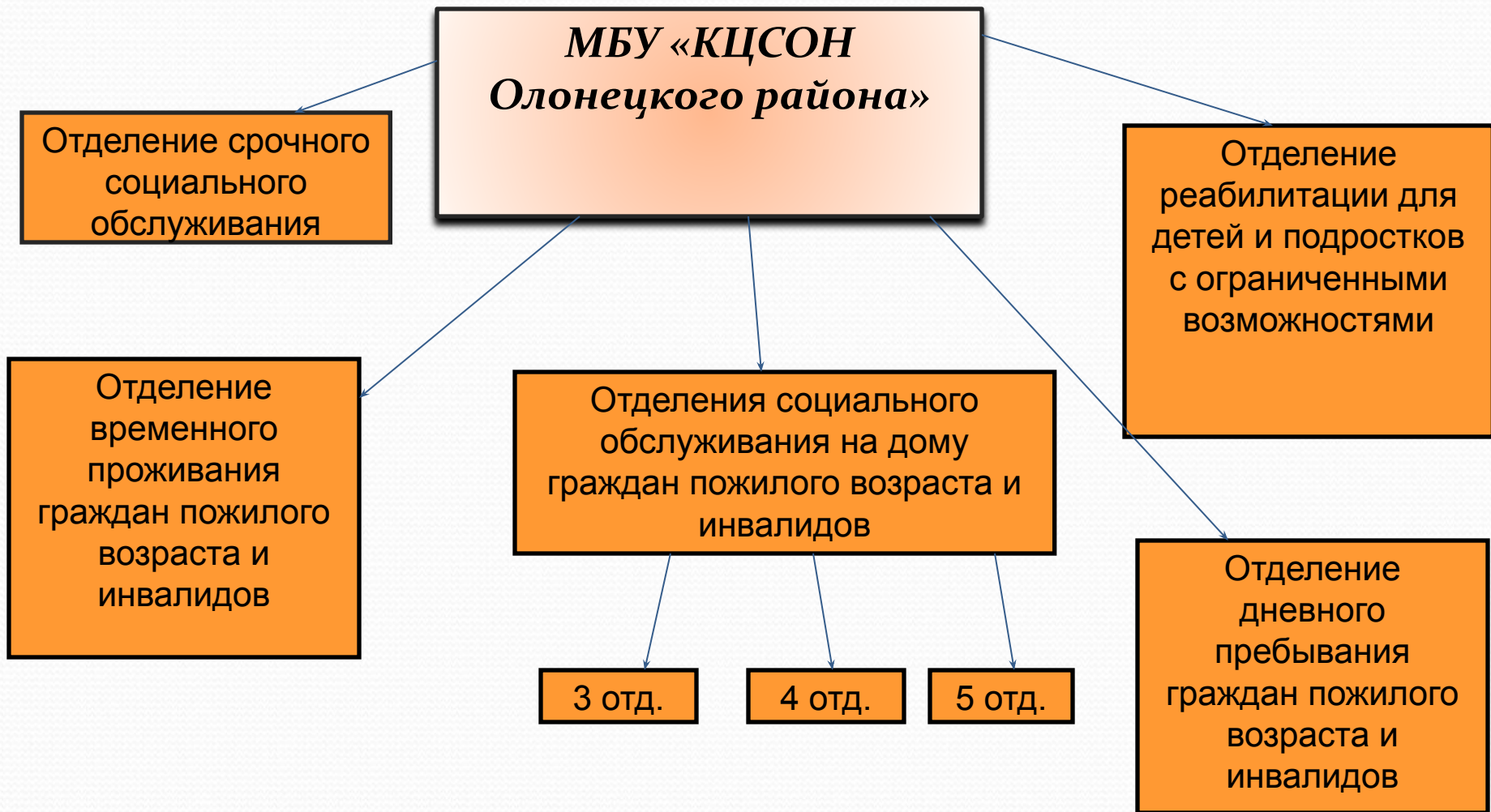
A photograph of a birch tree in the foreground with a cut stump, a paved path, and a building in the background. The text is overlaid on the image.

*Муниципальное бюджетное  
учреждение  
«Комплексный центр социального  
обслуживания населения»  
Олонецкого национального  
муниципального района*

# Структура учреждения



# *Цель деятельности учреждения*

организация комплексного социального  
обслуживания граждан, признанных  
нуждающимися в социальном  
обслуживании

в соответствии с законодательством  
Российской Федерации  
и Республики Карелия.

# Основные задачи учреждения

- выявление совместно с государственными и общественными организациями граждан, в том числе по категориям населения, нуждающихся в социальном обслуживании, внесение данных в регистр получателей социальных услуг;
- предоставление срочных социальных услуг в целях оказания неотложной помощи;
- улучшение условий жизнедеятельности получателя социальных услуг и (или) расширение его возможностей самостоятельно обеспечивать свои основные жизненные потребности;
- содействие в предоставлении медицинской, психологической, педагогической, юридической, социальной помощи, не относящейся к социальным услугам (социальное сопровождение);
- информирование граждан о порядке и условиях предоставления социальных услуг;
- обеспечение стандарта качества предоставляемых социальных услуг;
- проведение мониторинга социальной и демографической ситуации, уровня социально-экономического благополучия граждан в Олонецком районе;
- оказание содействия в предоставлении отдельных мер социальной поддержки населению;
- оказание помощи гражданам, испытывающим трудности в воспитании детей с ограниченными возможностями, повышение психологической устойчивости и формирование психологической культуры граждан;
- внедрение в практику прогрессивных форм и методов социального обслуживания населения, не противоречащих цели и предмету деятельности учреждения, определенных настоящим Уставом;
- проведение мероприятий по повышению профессионального уровня работников Учреждения, увеличению объема и доступности предоставляемых социальных услуг.

# *Нормативно-правовая база*

- Федеральный закон от 28.12.2013г. № 442-ФЗ «Об основах социального обслуживания граждан в Российской Федерации»
- Закон Республики Карелия от 21.12.2014г. № 1849-ЗРК «О некоторых вопросах организации социального обслуживания граждан в Республике Карелия»
- Постановление Правительства РК от 18. 12.2014г. № 392-П «Об утверждении тарифов на социальные услуги на основании подушевых нормативов финансирования социальных услуг»
- Постановление Правительства РК от 18. 12.2014г. № 393-П «Об утверждении размера платы за предоставление социальных услуг и порядка ее взимания»
- Приказ Министерства труда и социальной защиты РФ от 17.11.2014г. №886н «Об утверждении Порядка размещения на официальном сайте поставщика социальных услуг в информационно-телекоммуникационной сети «Интернет» и обновления информации об этом поставщике»
- Приказ Министерства здравоохранения и социального развития РК от 31.12.2014г. №2525 «Об утверждении порядка предоставления социальных услуг несовершеннолетним гражданам – получателям социальных услуг поставщиками социальных услуг в Республике Карелия»
- Приказ Министерства здравоохранения и социального развития РК от 05.02.2016г. №259 «Об утверждении Порядка предоставления социальных услуг совершеннолетним гражданам поставщиками социальных услуг в Республике Карелия»
- Приказ Министерства социальной защиты, труда и занятости РК от 17.01.2017г. №19-п «Об утверждении порядка принятия решения о признании граждан нуждающимися в социальном обслуживании»

# Для достижения целей и задач

Учреждение предоставляет социальные услуги - получателям социальных услуг в следующих **формах**:

- стационарное социальное обслуживание граждан пожилого возраста и инвалидов;
- полустационарное социальное обслуживание граждан пожилого возраста и инвалидов;
- полустационарное социальное обслуживание детей – инвалидов и детей с ограниченными возможностями здоровья;
- социальное обслуживание на дому граждан пожилого возраста и инвалидов.

Услуги предоставляются по следующим **видам**:

- социально-бытовые,
- социально-медицинские,
- социально-психологические,
- социально-педагогические,
- социально-трудовые,
- социально-правовые,
- услуги в целях повышения коммуникативного потенциала получателей социальных услуг, имеющих ограничения жизнедеятельности, в том числе детей – инвалидов,
- срочные социальные услуги.

Приложение к Закону Республики Карелия от 216.12.2014г. № 1849-ЗРК «О некоторых вопросах организации социального обслуживания граждан в Республике Карелия» содержит **Перечень социальных услуг, предоставляемых поставщиками социальных услуг**

Социальные услуги в **стационарной и полустационарной формах** предоставляются с учетом индивидуальных потребностей получателей, а также зависят от категории получателя: **совершеннолетний гражданин или несовершеннолетний**

При предоставлении социальных услуг **на дому или срочных социальных услуг** также учитывается индивидуальная потребность получателей, но разделение услуг по **категориям отсутствует**

**Предоставление социальных услуг осуществляется Учреждением**

1. на основании Распоряжения Минтруда РК о признании гражданина нуждающимся в социальном обслуживании
2. в соответствии с порядками утвержденными приказами Министерства здравоохранения и социального развития РК
3. Индивидуальной программы предоставления социальных услуг **(кроме предоставления срочных социальных услуг)**

# Отделение срочного социального обслуживания

**Цель:** оказание срочных социальных услуг, направленных на **временное поддержание жизнедеятельности граждан, остро нуждающихся в социальной поддержке.**



- содействие в получении экстренной психологической помощи, в том числе анонимно с использованием телефона доверия;

- обеспечение бесплатным горячим питанием или наборами продуктов;
- обеспечение одеждой, обувью и другими предметами первой необходимости;
- содействие в получении временного жилого помещения;
- содействие в получении юридической помощи в целях защиты прав и законных интересов получателей социальных услуг;



- содействие в сборе документов гражданам в целях признания их нуждающимися в социальном обслуживании;



# Отделения социального обслуживания на дому граждан пожилого возраста и инвалидов

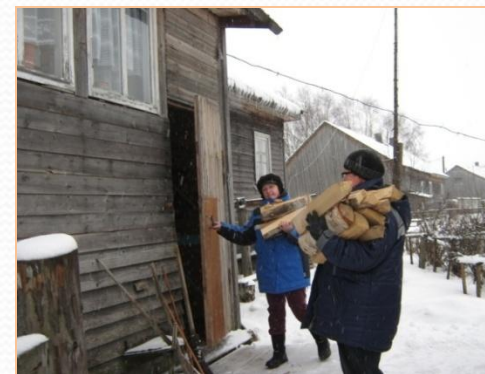
**Цель:** максимально возможное продление пребывания получателей услуг в привычной социальной среде, поддержка их социального, психологического и физического статуса, а также защита их прав и законных интересов.

## социально-правовые:

- оказание помощи в оформлении и восстановлении утраченных документов получателей социальных услуг;
- оказание помощи в получении юридических услуг;
- оказание помощи в защите прав и законных интересов получателей социальных услуг

## социально-бытовые:

- покупка и доставка на дом продуктов питания, промышленных товаров первой необходимости, средств санитарии и гигиены, средств ухода, книг, газет, журналов;
  - помощь в приготовлении пищи;
  - помощь в приеме пищи (кормление);
  - предоставление гигиенических услуг;
- оплата услуг жилищно-коммунальных услуг и услуг связи;
- сдача вещей в стирку, химчистку, ремонт, обратная их доставка;
- покупка топлива, топка печей, обеспечение водой (в жилых помещениях без центрального отопления и (или) водоснабжения);
- организация помощи в проведении ремонта жилых помещений;
- обеспечение кратковременного присмотра за детьми-инвалидами;
  - уборка жилых помещений;
  - отправка за счет средств получателя социальных услуг почтовой корреспонденции



## Социальные услуги оказываемые на дому (продолжение)

### услуги в целях повышения коммуникативного потенциала:

- проведение социально-реабилитационных мероприятий в сфере социального обслуживания;
- обучение пользованию средствами ухода и техническими средствами реабилитации;
- обучение навыкам самообслуживания, поведения в быту и общественных местах.



### социально-медицинские:

- выполнение процедур, связанных с организацией ухода, наблюдением за состоянием здоровья получателей социальных услуг (измерение температуры тела, артериального давления, контроль за приемом лекарственных препаратов, вызов врача);
- систематическое наблюдение за получателями социальных услуг в целях выявления отклонений в состоянии их здоровья;
- приобретение в соответствии с назначением врача (фельдшера) по льготным рецептам и (или) за счет средств получателя и доставка лекарственных препаратов

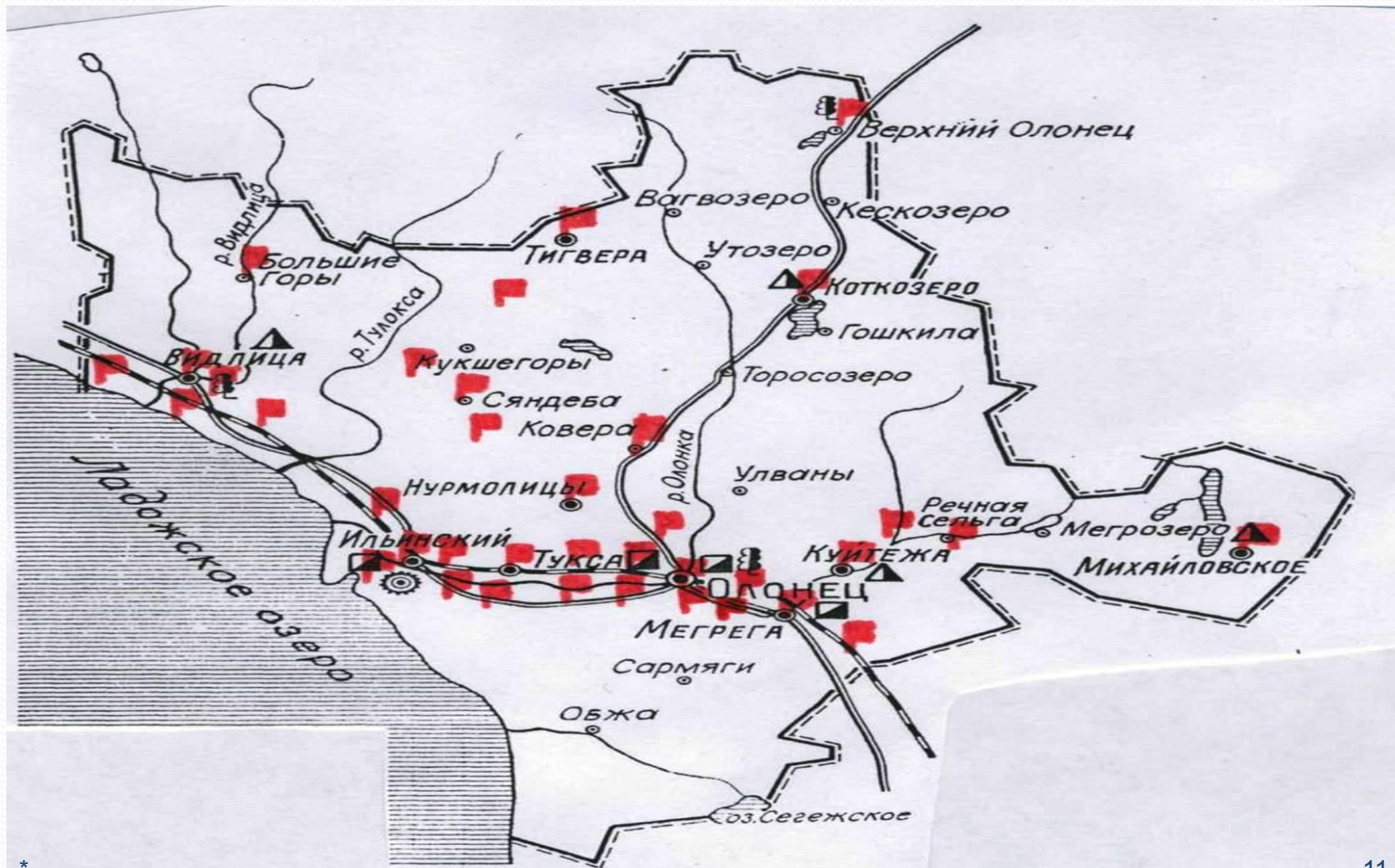
### социально-психологические:

- психологическая помощь и поддержка, включая диагностику и консультирование, в том числе гражданам, осуществляющим уход на дому за тяжелобольными получателями социальных услуг

### социально-педагогические:

- обучение лиц, осуществляющих уход, практическим навыкам общего ухода за тяжелобольными получателями социальных услуг, получателями социальных услуг, имеющими ограничения жизнедеятельности, в том числе детьми-инвалидами;
- организация помощи родителям и иным законным представителям детей-инвалидов, воспитываемых дома, в обучении таких детей навыкам самообслуживания, общения и контроля, направленных на развитие личности

# Зоны обслуживания на дому граждан пожилого возраста и инвалидов



\*

# Отделение временного проживания граждан пожилого возраста и инвалидов

**Цель:** оказание социальных услуг совершеннолетним гражданам, признанным нуждающимися в стационарном социальном обслуживании в связи с частичной утратой способности осуществлять самообслуживание, самостоятельно передвигаться, обеспечивать основные жизненные потребности

## социально-бытовые:

- обеспечение площадью жилых помещений в соответствии с утвержденными нормативами;
- обеспечение питанием в соответствии с утвержденными нормативами;
- обеспечение мягким инвентарем в соответствии с утвержденными нормативами;
- стирка и ремонт мягкого инвентаря, выданного в организации социального обслуживания;
- предоставление в пользование мебели;
- уборка жилых помещений;
- обеспечение за счет средств получателя социальных услуг книгами, журналами, газетами, настольными играми;
- предоставление гигиенических услуг получателям социальных услуг, не способным по состоянию здоровья самостоятельно осуществлять за собой уход;
- отправка за счет средств получателя социальных услуг почтовой корреспонденции;
- помощь в приеме пищи (кормление)

## социально-правовые:

- оказание помощи в оформлении и восстановлении утраченных документов получателей социальных услуг;
- оказание помощи в получении юридических услуг;
- оказание помощи в защите прав и законных интересов получателей социальных услуг



## **Социальные услуги оказываемые на отделении временного проживания граждан пожилого возраста и инвалидов (продолжение)**

### **услуги в целях повышения коммуникативного потенциала:**

- проведение социально-реабилитационных мероприятий в сфере социального обслуживания;
- обучение пользованию средствами ухода и техническими средствами реабилитации;
- обучение навыкам самообслуживания, поведения в быту и общественных местах.

### **социально-медицинские:**

- выполнение процедур, связанных с организацией ухода, наблюдением за состоянием здоровья получателей социальных услуг (измерение температуры тела, артериального давления, контроль за приемом лекарственных препаратов и другое);
- оказание содействия в проведении оздоровительных мероприятий;
- систематическое наблюдение за получателями социальных услуг в целях выявления отклонений в состоянии их здоровья;
- проведение мероприятий, направленных на формирование здорового образа жизни;
- проведение занятий по адаптивной физической культуре;
- консультирование по социально-медицинским вопросам (поддержание и сохранение здоровья получателей социальных услуг, проведение оздоровительных мероприятий);
- приобретение в соответствии с назначением врача (фельдшера) по льготным рецептам и (или) за счет средств получателя и доставка лекарственных препаратов;

### **социально-психологические:**

- психологическая помощь и поддержка, включая диагностику и консультирование

### **социально-педагогические:**

- формирование позитивных интересов (в том числе в сфере досуга);
- организация досуга (праздники, экскурсии и другие культурные мероприятия);

### **социально-трудовые:**

- проведение мероприятий по использованию трудовых возможностей и обучению доступным профессиональным навыкам;
- организация помощи в получении образования, в том числе профессионального образования, инвалидами в соответствии с их способностями;

# Отделение дневного пребывания граждан пожилого возраста и инвалидов

**Цель:** поддержание возможности самореализации жизненно-важных потребностей инвалидов и граждан пожилого возраста путем реализации творческого, интеллектуального потенциала, поддержания социально-психологического статуса, активного образа жизни, сохранения физического и психического здоровья, организации досуга получателей социальных услуг.

## социально-правовые:

- оказание помощи в оформлении и восстановлении утраченных документов получателей социальных услуг;
- оказание помощи в получении юридических услуг;
- оказание помощи в защите прав и законных интересов получателей социальных услуг

## социально-бытовые:

- обеспечение площадью жилых помещений в соответствии с утвержденными нормативами;
- обеспечение питанием в соответствии с утвержденными нормативами;
- предоставление в пользование мебели;
- обеспечение мягким инвентарем в соответствии с утвержденными нормативами;
- стирка и ремонт мягкого инвентаря, выданного в организации социального обслуживания;
- уборка жилых помещений;



## ***Социальные услуги оказываемые на отделении дневного пребывания граждан пожилого возраста и инвалидов (продолжение)***

### **услуги в целях повышения коммуникативного потенциала:**

- проведение социально-реабилитационных мероприятий в сфере социального обслуживания;
- обучение пользованию средствами ухода и техническими средствами реабилитации;
- обучение навыкам самообслуживания, поведения в быту и общественных местах

### **социально-медицинские:**

- оказание содействия в проведении оздоровительных мероприятий;
- проведение мероприятий, направленных на формирование здорового образа жизни;
- проведение занятий по адаптивной физической культуре

### **социально-трудоовые:**

- проведение мероприятий по использованию трудовых возможностей и обучению доступным профессиональным навыкам;
- оказание помощи в трудоустройстве;
- организация помощи в получении образования, в том числе профессионального образования, инвалидами в соответствии с их способностями

### **социально-педагогические:**

- формирование позитивных интересов (в том числе в сфере досуга);
- организация досуга (праздники, экскурсии и другие культурные мероприятия);
- обучение лиц, осуществляющих уход, практическим навыкам общего ухода за тяжелобольными получателями социальных услуг, получателями социальных услуг, имеющими ограничения жизнедеятельности



### **социально-психологические:**

- психологическая помощь и поддержка, включая диагностику и консультирование;
- социально – психологический патронаж



# Отделение реабилитации для детей и подростков с ограниченными возможностями

**Цель:** оказание детям и подросткам с ограниченными возможностями, их родителям квалифицированной социальной помощи, способствующей полному или частичному восстановлению у несовершеннолетних способностей к бытовой, общественной и профессиональной деятельности.

## социально-правовые:

- оказание помощи в оформлении и восстановлении утраченных документов получателей социальных услуг;
- оказание помощи в получении юридических услуг;
- оказание помощи в защите прав и законных интересов получателей социальных услуг

## социально-психологические:

- психологическая помощь и поддержка, включая диагностику и консультирование;
- социально – психологический патронаж

## социально-бытовые:

- обеспечение площадью жилых помещений в соответствии с утвержденными нормативами;
- обеспечение питанием в соответствии с утвержденными нормативами;
- предоставление в пользование мебели;
- обеспечение мягким инвентарем в соответствии с утвержденными нормативами;
- стирка и ремонт мягкого инвентаря, выданного в организации социального обслуживания;
- уборка жилых помещений;





## Социальные услуги оказываемые на отделении для детей и подростков с ограниченными возможностями (продолжение)

### услуги в целях повышения коммуникативного потенциала:

- проведение социально-реабилитационных мероприятий;
- обучение инвалидов пользованию средствами ухода и техническими средствами реабилитации;
- обучение навыкам самообслуживания, поведения в быту и общественных местах

### социально-медицинские:

- оказание содействия в проведении оздоровительных мероприятий;
- проведение мероприятий, направленных на формирование здорового образа жизни;
- проведение занятий по адаптивной физической культуре



### социально-педагогические:

- обучение лиц, осуществляющих уход, практическим навыкам общего ухода за детьми-инвалидами;
- организация помощи родителям и иным законным представителям детей-инвалидов, воспитываемых дома, в обучении таких детей навыкам самообслуживания, общения, направленным на развитие личности;
- социально-педагогическая коррекция, включая диагностику и консультирование;
- формирование позитивных интересов (в том числе в сфере досуга);
- организация досуга (праздники, экскурсии и другие культурные мероприятия)

### социально-трудовые:

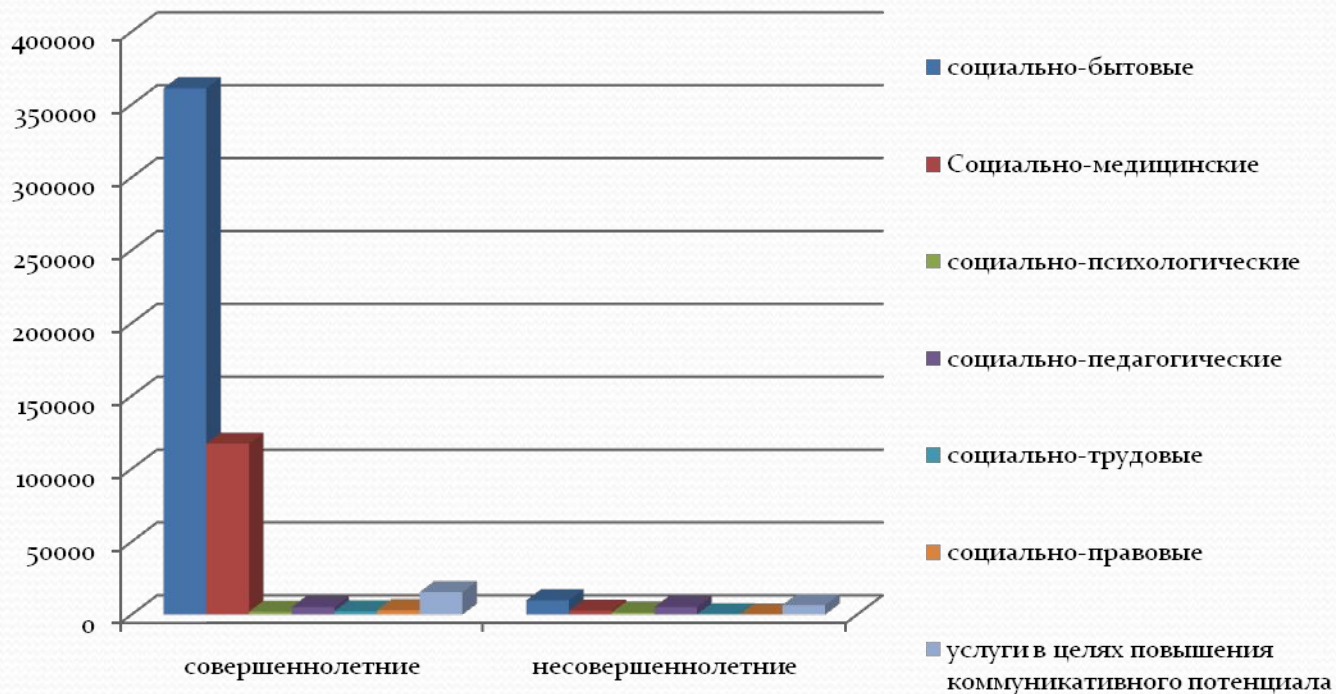
- проведение мероприятий по использованию трудовых возможностей и обучению доступным профессиональным навыкам;
- оказание помощи в трудоустройстве;
- организация помощи в получении образования, в том числе профессионального образования, детьми - инвалидами в соответствии с их способностями

# Реализация реабилитационных программ по работе с детьми и семьёй

- Клуб для родителей детей-инвалидов «Росток»;
- Психологическая программа для подростков «Я – личность»;
- Программа «Развитие психомоторики и сенсорных процессов»;
- Программа по изобразительной деятельности «Нетрадиционный техники»;
- Программа (модифицированная) комплексных коррекционно-развивающих занятий «Шаг за шагом»;
- Программа (модифицированная) по работе в темной сенсорной комнате «Гармония души и тела»;
- Коррекционно-развивающая программа по работе в темной сенсорной комнате «Удивительный знакомый мир» (модифицированная);
- Индивидуально-ориентированная программа для работы с гиперактивным ребенком дошкольного возраста (модифицированная);
- Модифицированная программа «Умные пальчики» по развитию мелкой моторики (старший дошкольный возраст);
- Модифицированная программа «Волшебные пальчики» развитие мелкой моторики у детей младшего дошкольного возраста.



# Количество оказанных социальных услуг в 2016 году



	социально-бытовые	социально-медицинские	социально-психологич-ие	социально-педагогические	социально-трудовые	социально-правовые	услуги в целях ПКП
совершеннолетние	361181	117297	1911	5124	2219	2955	15344
несовершеннолетние	9771	2603	1468	5153	199	14	6508

**Срочные социальные услуги:** совершеннолетние – 3462  
 несовершеннолетние – 518

# Социальные партнеры



**Администрация  
Олонецкого  
национального  
муниципального  
района:**

- Отдел образования
- КДН и ЗП
- Опека

**Министерство  
Здравоохранения и  
социального развития  
Республики Карелия**

**Учреждения социального  
обслуживания  
Республики Карелия**

**Администрация  
городского и  
сельских  
поселений района**

**МБУ  
«КЦСОН»  
Олонецкого района**

**ГКУ СЗ «Центр  
социальной работы  
Олонецкого района**

**Пенсионный фонд**

**Учреждения  
здравоохранения**

**Центр занятости  
населения  
Олонецкого района**

**Учреждения  
образования:**

- СОШ
- ДОУ

**Центр  
психолого-  
медико-  
социального  
сопровождения**

**Учреждения  
культуры:**

- Библиотека
- Музей
- ЦТид

**Учреждения  
дополнительного  
образования**

**Церковь**

**Общественная  
организация района**  
• Совет ветеранов

***Спасибо за внимание!***



***Мы готовы  
к сотрудничеству с Вами!***