

**Занятие 19. Сложное  
предложение. ССП.  
СПП. БСП**

---

# Цели занятия:

## Образовательные:

- *знать условия постановки знаков препинания в ССП, СПП, БСП;*
- *уметь применять правила постановки знаков препинания в сложном предложении;*
- *составлять сложные предложения по предложенным схемам;*
- *использовать в речи сложносочинённые предложения ;*
- *анализировать, сопоставлять, формулировать мысли, выполнять проблемные задания.*

## Развивающие:

- *на основе актуализации известного материала и выполнения учебных задач способствовать развитию пунктуационного чутья;*
- *формировать умения анализировать и сопоставлять;*
- *развивать культуру речи;*

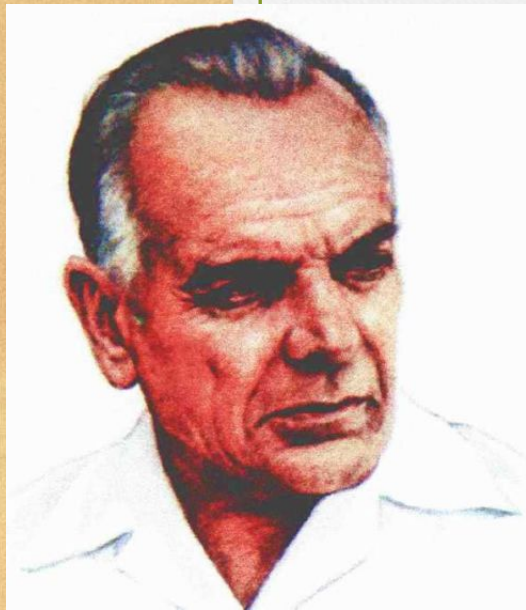
## Воспитательные:

- *создать условия для формирования лингвистической культуры студентов.*



***«Языку мы учимся и  
должны учиться  
непрерывно до  
последних дней  
жизни...»***

**К.Г. Паустовский**



**ПРЕДЛОЖЕНИЕ** – минимальная единица человеческой речи / языковая структура, представляющая собой грамматически организованное соединение слов (реже – одно слово), обладающее смысловой и интонационной законченностью.

---

Например: **На чёрном небе начали мигать звёзды.**

**На чёрном небе начали мигать звёзды, и восток начал потихоньку светлеть.**

**Когда восток начал потихоньку светлеть, на чёрном небе начали мигать звёзды.**

**Восток начал потихоньку светлеть – на чёрном небе замигали звёзды.**



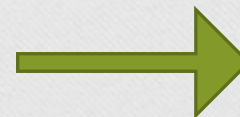


# §1. Сложное предложение. Общие понятия



**Сложное предложение** – это единица синтаксиса.

**Сложными** называются предложения, состоящие из двух и более грамматических основ, связанных в единое целое по смыслу, грамматически и интонационно. От простого предложения сложное отличается тем, что в простом предложении одна грамматическая основа, а в сложном – более одной. Сложное предложение, таким образом, состоит из частей, каждая из которых оформлена как простое предложение.



# §1. Сложное предложение.

## Общие понятия



Но сложное предложение – это не случайный набор простых предложений. **В сложном предложении части связаны между собой по смыслу и синтаксически, с помощью синтаксических связей.** Каждая часть, будучи оформлена как предложение, не обладает смысловой и интонационной завершённостью. Эти признаки характерны для всего сложного предложения в целом.

Сложные предложения, как и простые, характеризуются по цели высказывания. Они могут быть невосклицательными и восклицательными.

В отличие от простого предложения сложное требует определения, из скольких частей оно состоит и какой связью соединены его части.





## §2. Классификация сложных предложений



**Классификация сложных предложений** – это классификация по синтаксической связи между его частями. Сложные предложения делятся:

на союзные и бессоюзные, а союзные, в свою очередь - на сложносочинённые и сложноподчинённые.

Следовательно, выделяются **три типа сложных предложений**:

- **сложносочинённые (ССП)**
- **сложноподчинённые (СПП)**
- **бессоюзные (БСП)**



## § 3 Виды сложных предложений



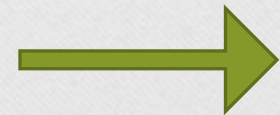
Сложные предложения делятся на бессоюзные и союзные, а союзные — на сложносочиненные и сложноподчиненные.

*Бессоюзное сложное предложение (БСП)*

**Бессоюзное предложение** — это сложное предложение, части которого соединены без помощи союзов.

Например: *Пришла весна – всё оживло.*

[ ] – [ ].





## § 3 Виды сложных предложений



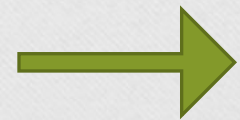
### Сложносочинённое предложение (ССП)

**Сложносочинённое предложение** — это союзное сложное предложение, части которого соединены с помощью сочинительных союзов. Сочинительные союзы — это союзы *и, а, но, да, или, либо, не только ... но и, как ... так и, или ... или, либо ... либо, ни ... ни, зато, то есть* и др.

- **Части** сложносочинённого предложения **равноправны по смыслу**.

Например: *Пришла весна, и всё ожило.*

[ ], и [ ].



## § 3 Виды сложных предложений



### Сложноподчинённое предложение (СПП)

**Сложноподчинённое предложение** — это союзное сложное предложение, в котором одна часть зависит от другой. Части сложноподчинённого предложения соединены с помощью подчинительных союзов (*что, если, потому что, когда* и др.) или союзных слов (*который, какой, что*-местоимение и др.).

Например: *Когда* пришла весна, всё ожило.

(*Когда* ), [   ].





## § 3 Виды сложных предложений

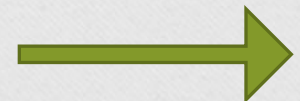


### Сложноподчинённое предложение

В сложноподчинённом предложении **выделяют главную часть и придаточную часть** (или придаточные части). От главной части можно задать вопрос к придаточной.

В зависимости от значения придаточные предложения разделяют на несколько типов: **изъяснительные, определительные, обстоятельственные, присоединительные.**

Порядок частей сложноподчинённого предложения не имеет значения: придаточная часть предложения может стоять перед главной частью или находиться внутри главной части.



## § 3 Виды сложных предложений



### Сложные предложения с разными видами связи

**В сложном предложении может быть больше двух частей.** При этом между каждой парой частей сложного предложения может быть свой тип связи. Например, бывают предложения с бессоюзной и союзной подчинительной связью между частями, а также предложения с союзной сочинительной и подчинительной связью между частями.

Например: *Когда пришла весна, всё пришло в движение: с холмов побежали весёлые ручейки, на полянке, под горю, подняли робко свои головы первые подснежники.*

(Когда ), [ ] : [ ], [ ].





# Классификация сложных предложений

Сложные предложения

С одним типом связи

С разными типами  
связи

Союзные

Бессоюзные

ССП

СПП

Части  
автономны,  
связаны по  
смыслу и  
интонационно

Части  
относительно  
автономны,  
связаны  
сочинительными  
союзами

Придаточные  
изъяснительные

Придаточные  
определятельные

Придаточные  
обстоятельственные

Части зависят одна от другой, связаны  
подчинительными союзами и  
союзными словами



## Укажите верную характеристику предложения.

Оленята уже через несколько часов после рождения могут бегать, а через несколько недель они способны самостоятельно добывать себе пищу.

- 1) сложное с бессоюзной и союзной подчинительной связью
- 2) сложноподчинённое
- 3) сложносочинённое
- 4) простое с однородными членами



## Укажите верную характеристику предложения.

---

Эти стада, состоящие из оленей, молодняка и самцов, отправляются на север, придерживаясь маршрутов, по которым двигались многие поколения оленей.

- 1) сложноподчинённое
- 2) сложносочинённое
- 3) простое с обособленными членами
- 4) бессоюзное сложное

## Укажите верную характеристику предложения.

---

Собирающееся стадо настолько велико, что минуют дни и даже недели, прежде чем всё оно пройдёт определенную точку на маршруте.

- 1) сложное с бессоюзной и союзной сочинительной СВЯЗЬЮ
- 2) сложноподчиненное
- 3) простое
- 4) бессоюзное сложное



## Укажите верную характеристику предложения.

Значит, **речь** наша, если **пользоваться** известной пословицей, — это и есть та **одежда**, по которой нас **встречают**, и тот **ум**, по которому обычно **провожают**.

- 1) сложное с сочинительной и подчинительной связью
- 2) сложноподчинённое с двумя придаточными
- 3) сложноподчинённое с тремя придаточными
- 4) сложное с бессоюзной, сочинительной и подчинительной связью

## Укажите верную характеристику предложения.

---

Дипломаты как государственные служащие, призванные вести официальные дела между правительствами, менялись в ходе общественного развития.

- 1) простое осложнённое
- 2) сложносочинённое
- 3) сложноподчинённое
- 4) бессоюзное сложное



## Укажите верную характеристику предложения.

---

За прошедшие после татаро-монгольского ига столетия многочисленных битв и сражений, побед и поражений можно было бы, наверное, уж и забыть об одном неудачном походе, однако «Слово о полку Игореве» не забылось.

- 1) простое
- 2) бессоюзное сложное
- 3) сложносочинённое
- 4) сложноподчинённое

Сложносочинённое  

---

предложение



# Понятие о сложносочинённом предложении

---

**Сложносочинённое предложение** — это такое сложное предложение, в котором два и более простых предложения связаны сочинительными союзами и интонацией.

Например:

*[Ветерок беспокойно содрогался в тёмных деревьях], и  
[где-то далеко за небосклоном, словно про себя,  
ворчал гром сердито и громко].*

## Запятая в **сложносочинённом** предложении

**ВНИМАНИЕ!** Следует различать простое  
осложнённое предложение и сложное предложение!  
В простом предложении **одна** грамматическая основа,  
в сложном – **две и более грамматических основ**.

Например: Лист не шелохнется, и веточка  
не скрипнет. [ ], и [ ]

В безветрие **ни** лист, **ни** веточка не шелохнутся.

[ни , ни  = ]



## Сложносочинённые предложения с соединительными союзами.

*Союзы: и, да (= и), ни... ни, тоже, также*

---

В этих сложносочинённых предложениях выражается:

- а) одновременность
- б) последовательность действий
- в) причинно-следственные отношения.

Например: [Солнце скрылось за горизонтом], **и**  
[западная сторона земли и неба сумрачно потемнела].

---

[ ], **и** [ ]



## Сложносочинённые предложения с разделительными союзами.

Разделительные союзы: *то... то, или (иль), либо...  
либо, не то... не то, то ли... то ли.*

В этих сложносочинённых предложениях выражаются  
отношения:

- а) чередования,
- б) взаимоисключения.

Например: *То [падал как будто туман], то [вдруг  
припускал косой дождь].*

ТО [ ], ТО [ ]



## Сложносочинённые предложения с противительными союзами

Противительные союзы: *а, не только... но и, но, да (= но), однако, зато.*

В сложносочинённых предложениях данного типа одно явление сопоставляется с другим или противопоставляется другому.

Например: [Месяц под косой блестит], *а* [во лбу звезда горит].

[ ], *а* [ ]

# Запятая в ССП

Запятая в **сложносочинённом** предложении **СТАВИТСЯ:**

Запятая **ставится** на границе простых предложений в составе ССП, если у частей сложносочинённого предложения нет общего компонента.

[ ], **и** [ ]. Дождь закончился, **и** выглянуло солнце.



## Запятая в **сложносочинённом** предложении

Запятая в **сложносочинённом** предложении НЕ СТАВИТСЯ:

1. Если у частей сложносочинённого предложения **есть общий второстепенный член**: **В парке** играл оркестр **и** танцевали пары.

(Где играл оркестр? **В парке**. Где танцевали пары? **В парке**.)

2. Если у частей сложносочинённого предложения **есть вводная конструкция**, общая для обеих частей предложения: **Как это часто бывает**, мы забыли о хорошем и мы вспомнили о плохом.

3. Если у частей сложносочинённого предложения **есть общее придаточное или общая бессоюзная часть**: **Когда я проснулась**, солнце ещё не встало и все в доме спали.

## Запятая в **сложносочинённом** предложении

### Запятая в **сложносочинённом** предложении **НЕ** **СТАВИТСЯ:**

4. Части ССП – **вопросительные предложения:** Когда мы увидимся и ты мне все расскажешь?
5. Части ССП – **побудительные предложения:** Внимательно **прочитайте** задание и **сделайте** его!
6. Части ССП – **восклицательные предложения:** Как ярко светит солнце и как красиво море!
7. Части ССП – **неопределенно-личные предложения:** В соседнем доме **выключили** свет и **зажгли** лампу.
8. Части ССП – **назывные предложения:** **Мороз** и **солнце!**



**Укажите правильное объяснение постановки запятой или её отсутствия в предложении.**

**Луга пахли необъяснимо хорошо ( ) и жар горного солнца умерялся внезапными порывами ветерка со снежных вершин.**

- 1) Сложное предложение, перед союзом *и* запятая не нужна.
- 2) Простое предложение с однородными членами, перед союзом *и* запятая не нужна.
- 3) Сложное предложение, перед союзом *и* нужна запятая.
- 4) Простое предложение с однородными членами, перед союзом *и* нужна запятая.

**Укажите правильное объяснение постановки запятой или её отсутствия в предложении.**

**Пустили новую линию метро ( ) и жителям района стало удобно добираться до центра.**

- 1) Сложное предложение, перед союзом *и* запятая не нужна.
- 2) Простое предложение с однородными членами, перед союзом *и* запятая не нужна.
- 3) Сложное предложение, перед союзом *и* нужна запятая.
- 4) Простое предложение с однородными членами, перед союзом *и* нужна запятая.



**Укажите правильное объяснение постановки запятой или ее отсутствия в предложении.**

**С годами мои стихи делались менее нарядными () и из них постепенно выветривалась экзотика.**

1) Простое предложение с однородными членами, перед союзом «и» не нужна запятая.

2) Простое предложение с однородными членами, перед союзом «и» нужна запятая.

3) Сложное предложение, перед союзом «и» нужна запятая.

4) Сложное предложение, перед союзом «и» запятая не нужна, поскольку есть общий второстепенный член.

**Укажите правильное объяснение постановки запятой или её отсутствия в предложении.**

**Луга пахли необъяснимо ( ) и хорошо.**

---

- 1) Сложное предложение, перед союзом *и* запятая не нужна.
- 2) Простое предложение с однородными членами, перед союзом *и* запятая не нужна.
- 3) Сложное предложение, перед союзом *и* нужна запятая.
- 4) Простое предложение с однородными членами, перед союзом *и* нужна запятая.



# Сложноподчинённое предложение

- это вид сложного предложения с подчинительной связью, для которого характерно деление на две основные части: главную и придаточную.
- Подчинительная связь в таком предложении обуславливается зависимостью одной части от другой, то есть главная часть предполагает обязательное продолжение мысли.

*Теперь мы в сад перелетим,  
Где встретила Татьяна с ним.*

*А. С. Пушкин*

# Строение сложноподчинённых предложений

---

Придаточное предложение может стоять **после** главного, в **середине** главного предложения или **перед** ним:

1. [     ], (     ).

2. [     ,(     ),     ].

3. (     ), [     ].



---

Придаточное предложение отделяется от главного запятыми. Если придаточное предложение стоит в середине главного, оно выделяется запятыми с двух сторон.

Пример:

*В полдень из гнезда, которое находилось прямо над крыльцом, вылетел еще один птенец.*

# Союзы и союзные слова в сложноподчинённых предложениях

---

Придаточные предложения присоединяются к главному союзом или союзным словом:

## ***Союзы***

1. К ним нельзя задать вопрос.
2. Не являются членами предложения.
3. Можно заменить другим союзом или опустить.

## ***Союзные слова***

1. К ним можно задать вопрос.
2. Являются членами предложения.
3. Нельзя опустить, можно заменить другим союзным словом.



# Союзы союзные слова в сложноподчинённом предложении

---

## Примеры:

1. Ей снится, **что** она идёт по сказочно красивому мосту.
2. **Что** написано пером, то не вырубишь и топором.

## Знаки препинания в СПП с одним придаточным

**ВНИМАНИЕ!** Количество запятых в СПП с одним придаточным зависит от местоположения придаточной части.

1) Придаточное предложение может стоять **ПОСЛЕ** главного.

[ ], ( когда )

Природа находилась ещё в том состоянии покоя, **в каком?** ( **когда всё дремлет и наслаждается предрассветным отдыхом** ).



# Сложноподчинённое предложение предложение

## Знаки препинания в СПП с одним придаточным

**ВНИМАНИЕ!** Количество запятых в СПП с одним придаточным зависит от местоположения придаточной части.

2) Придаточное предложение может стоять **ПЕРЕД** **главным**.  
(Пока ), [ ]

(Пока наездники о чем-то говорили), обе лошади шли некоторое время рядом.

3) Придаточное предложение **может РАЗРЫВАТЬ** **главное**.  
[ ,(что ), ]

Лошади хорошо знали, *что?* (что сейчас будут засыпать овёс), и от нетерпения негромко побряхтывали у решёток.

# Виды придаточных предложений

**Определительные**

*что  
чтобы  
как  
как будто  
...*

**Изъяснительные**

*который  
что  
кто  
где  
куда  
откуда  
когда  
...*

**Обстоятельственные**

*времени (когда, пока, ...)  
причины (потому что, ...)  
условия (если, ...)  
места (где, куда, ...)  
цели (чтобы, ...)  
образа действия (как, ...)  
сравнения (как, ...)  
уступки (хотя, ...)  
следствия (так что, ...)  
присоединительные (что, ...)*

**Присоединительные**

*что  
почему  
отчего*



# Изъяснительные придаточные

- Отвечают на падежные вопросы;
- относятся к находящимся в главном предложении изъясняемым словам со значением **речи** (сказал(что?), сообщение(о чём?), известен(чем?)), **мысли** (подумал (о чём?), вспомнил(что? о чём?), мысль(о чём?)) или **чувства** (обрадовался(чему?), рад(чему?), жаль(чего?))и др.;
- уточняют (дополняют, поясняют) смысл изъясняемых слов;
- соединяются с изъяснительными словами при помощи союзов **что, как, будто, чтобы**, союзных слов, частицы **ли** в значении союза.

## Пример:

*Я пришел к тебе с приветом рассказать(что рассказать?), **что** солнце встало.*

# Определительные придаточные

- Отвечают на вопрос **какой?**;
- относятся к **определяемым словам**, содержащимся в главном предложении, и дают им характеристику;
- соединяются с определяемыми словами при помощи союзных слов – местоимений и наречий: **который, что, куда, когда, где, и др.**;
- всегда стоят после определяемого слова.

Пример: Слово – удивительный дар(какой?), **которым** обладает человек.

## Местоимённо-определительные придаточные

- Отвечают на вопросы **кто именно? что именно?**
- Относятся не к существительным, а местоимениям, которые употребляются в значении существительного.

Пример: **Кто** ищет, **тот** всегда найдёт.



# Обстоятельственные придаточные

- Относятся ко всему главному предложению или к словам с обстоятельственным значением в главном предложении и уточняют **место, время, причину, цель действие и др.**;
- имеют те же значения, что и обстоятельства в простом предложении, и отвечают на те вопросы;
- соединяются с главным предложением при помощи союзов и союзных слов.

Пример: *Так я заглядывала в колодец до вечера (до каких пор?), пока не зажглись первые звезды.*

Различают виды обстоятельственных придаточных:

Времени

Причины

Условия

Места

Цели

Образа  
действия  
и степени

Сравнени  
я

Уступки

Следстви  
я

# Присоединительные придаточные

---

- Содержат добавочное сообщение и соединяются с главным предложением союзными словами **что, почему, отчего.**

Пример: *Ночью поднялся сильный ветер, **что** осложнило ситуацию.*

- Из сложноподчиненного предложения с придаточным присоединительным можно составить сложносочиненное предложение с союзом **и.**

Пример: *Ночью поднялся сильный ветер, **и** это осложнило ситуацию.*



# Сложноподчинённое предложение с несколькими придаточными

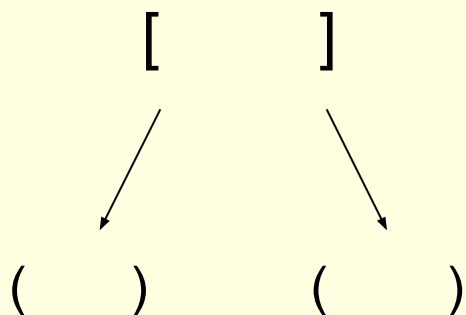
---

СПП с несколькими придаточными можно разделить на три группы:

- с однородным подчинением;
- с неоднородным подчинением (параллельным);
- последовательным подчинением;

Иногда в СПП с несколькими придаточными используются комбинации связей (одновременно однородное и последовательное или параллельное и последовательное и т.д.)

# Однородное подчинение



- Придаточные предложения относятся к одному и тому же слову в главном предложении или ко всей главной части;
- придаточные предложения отвечают на один и тот же вопрос.

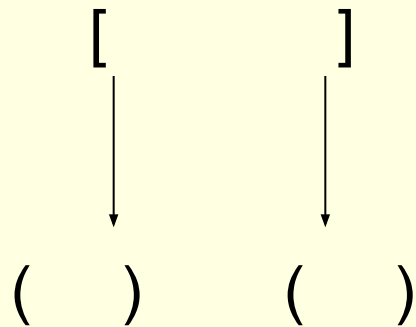
## Пример:

*Пока свободою горим, пока сердца для чести живы, мой друг, отчизне посвятим души прекрасные порывы.*

(Пока ), (пока ), [ ].



# Параллельное (неоднородное) подчинение



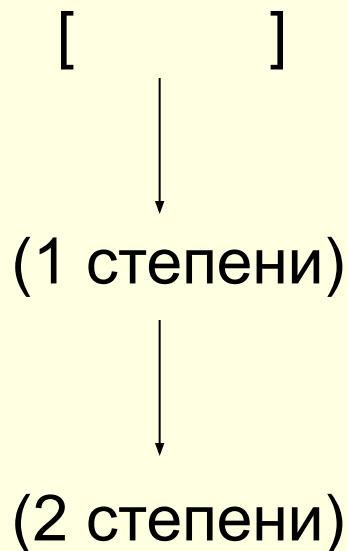
- Придаточные предложения отвечают на разные вопросы;
- придаточные предложения поясняют разные слова главной части, но могут относиться к одному и тому же слову.

## Пример:

*Когда прогремел гром, гул проник в ущелье, где ехали путники.*

(Когда ), [ ], (где ).

# Последовательное подчинение



- Придаточные предложения располагаются цепочкой.
- Первое придаточное поясняет главное. Это придаточное предложение 1 степени.
- Второе придаточное (2 степени) поясняет придаточное 1 степени и т. д.

## Пример:

*Я хочу, чтобы слышала ты, как тоскует мой голос живой.*

[ ], (чтобы ), (как ).

## **Запятая ставится:**

- Если при последовательном подчинении рядом окажутся союзы **что** и **если**, **что** и **когда**, **так что** и **хотя** и др., то между союзами ставится запятая.
- [            ],(что,(если ...), ...).

Например:

*Я уже подумал, **что, если** в сию решительную минуту не переспорю старика, уже впоследствии трудно мне будет освободиться от его опеки.*

## **Запятая не ставится:**

- Запятая не ставится в том случае, если далее идет вторая часть союза – **то** или **так**.
- [            ],(что (если ...), то ...).

Например:

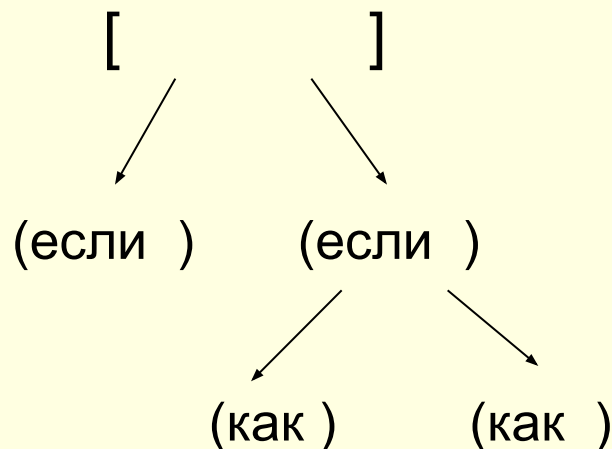
Я уже подумал, **что если** в сию решительную минуту не переспорю старика, **то** уже впоследствии трудно мне будет освободиться от его опеки.



В сложноподчинённом предложении с несколькими придаточными возможны комбинации связей

Пример:

*Не может быть хорошего прозаика, если человек не знает на память лучших наших поэтов, если он не слышит, как звучит слово, как чередуются в нём звуки.*



Однородное и  
последовательное  
подчинение

## Расставьте знаки препинания, составьте схему

---

*Когда Каштанка проснулась было уже  
светло и с улицы доносился шум какой  
бывает только днём.*



## Расставьте знаки препинания, составьте схему

---

*Во всём что наполняет комнату  
чувствуется нечто давно отжившее какое-  
то сухое тление все вещи источают тот  
странный запах который дают цветы  
высушенные временем до того что когда  
коснёшься их они рассыпаются серой  
пылью.*





## Расставьте знаки препинания, составьте схему

---

*Но река величаво несёт свою воду и какое ей дело до этих вьюнков крутясь плывут они вместе с водой как недавно плыли льдины.*



# Бессоюзное сложное предложение

**Травка зеленеет,  
Солнышко блестит,  
Ласточка с весною  
В сени к нам летит.**

**(А.Плещеев)**

**Бессоюзное сложное предложение – это сложное предложение, части которого связаны по смыслу и интонации.**



# Знаки препинания в бессоюзном сложном предложении

Запятая,  
точка с  
запятой

двоеточие

тире





## Запятая в БСП

**Запятая между частями БСП ставится, если выражается значение перечисления.**

*Луна сияла июльская ,  
ночь была тиха.*



**И**

# Точка с запятой

Части предложения  
более распространены

Птицы мирно поют ;  
мошки вьются столбом ,  
темнея на солнце.

далеки по  
смыслу,  
содержат  
собственные  
знаки.



# Точка с запятой

**Изумрудные лягушата прыгают под ногами;  
между корней, подняв голову, лежит уж и  
стережёт их.**

*/и /*

[ ; [ , , ]

**последовательность**



# Двоеточие

- Вторая часть имеет значение причины
  - Вторая часть имеет значение пояснения
  - Вторая часть имеет значение дополнения
- *Утро было чудесным: умытый лес улыбался, пели птицы.*
  - *Печален я: со мною друга нет.*
  - *Я говорил тебе: ни счастья, ни славы мне в мире не найти...*
  - *Всё вокруг: затуманенный лес, озеро, небо – было серое.*





# Двоеточие в бессоюзном сложном предложении

**Искусство выполняет работу памяти: оно выбирает из потока времен наиболее яркое, волнующее, значительное и запечатлевает в книгах.**

**/ а именно /**

**[ [ ] : [ ] ]**

**пояснение**



# Двоеточие в бессоюзном сложном предложении

**Помню я : тени ложились косые на  
свежевымытый пол.**

[ / что, как /  
] : [ ]  
дополнение

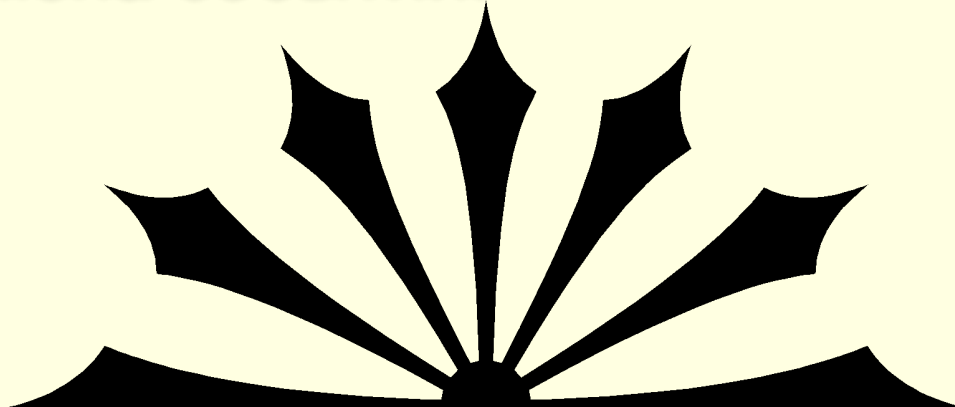






# Тире в БСП

1. Первая часть имеет значение времени или условия.
2. Вторая часть имеет значение следствия, результата.
3. Содержание первой части противопоставлено содержанию второй.
4. Быстрая смена событий.











# Объясните постановку знаков препинания

---

1. За столом и на скамейках сидели приезжие; на столах стояли чашки с чаем; кое – где перемещались кучки играющих в вист.
2. Макар ясно видел острые уши лисицы; её пушистый хвост вилял из стороны в сторону, как будто заманивая Макара в чащу.
3. Ему, как местному жителю, татарин оказал больше почёта: широко отворив двери, он поддал бедняге.
4. Иван и не обижался; ему требовалось одно: всякий раз надо было его похвалить.

## **Объясните постановку знаков препинания**

---

- 5. Только в трёх местах тихо мерцали расплывчатые фосфорические пятна - снаружи сквозь оконные льдины тускло заглядывал в юрту мертвящий якутский мороз.**
- 6. Еду к вашим воротам и думаю: неужто не пустит меня ночевать?**
- 7. Из глубины души уже подымались в нём призывы тайги; его манила уже от серых будней безвестная, заманчивая и обманчивая даль.**

# Знаки препинания в сложных синтаксических конструкциях

**Сложными синтаксическими конструкциями** называются такие предложения, в которых представлены разные виды связи: сочинением и подчинением, сочинительной и бессоюзной связью, подчинительной, сочинительной и бессоюзной связью и др..

1) **Сложное предложение с союзной сочинительной и подчинительной связью:**

- Собирайте книги, **и** (если от книг становится тесно и некуда поставить кровать), **то** лучше заменить кровать раскладушкой.

[ ], **и** (если ), **то** [ ].

**ВНИМАНИЕ!** Запятая на стыке сочинительного и подчинительного союзов **не ставится**, потому что стоит указательное слово **ТО**.

- Собирайте книги, **и**, (если от книг становится тесно и некуда поставить кровать), лучше заменить кровать раскладушкой.

[ ], **и**, (если ), [ ].

**ВНИМАНИЕ!** Запятая на стыке сочинительного и подчинительного союзов **ставится**, потому что можно легко опустить придаточное .



# Знаки препинания в сложных синтаксических конструкциях

---

## 3) Сложное предложение с бессоюзной и союзной подчинительной связью:

- На крыльце воробей клевал зерна, **которые** случайно рассыпала бабушка ; в это время вышел папа, **и** птица поспешно улетела.

[ ], (которые ) ; [ ], и [ ].

# Знаки препинания в сложных синтаксических конструкциях

## 4) Сложное предложение с бессоюзной и союзной сочинительной и подчинительной связью:

-Книга - это могучее оружие, без неё я был бы немым или косноязычным, **и** я не мог бы сказать юному сердцу и сотой доли того, **что** ему надо сказать и что я говорю.

[ ], [ ], и [ ], (что ) и (что ).

**ВНИМАНИЕ!** Запятая не ставится между двумя придаточными, связанными одиночным союзом **И** по принципу однородных членов.

# Домашняя работа

- 1. Кратко записать лекционный материал в рабочую тетрадь.
- 2. Выполнить тренировочные упражнения по теме.

