

[www.migranov.ru](http://www.migranov.ru)





**Тема: «Единая государственная система предупреждения и ликвидации чрезвычайных ситуаций (РСЧС). Гражданская оборона РФ»**

Учебные вопросы:

- 1. Предназначение, задачи и структура РСЧС.*
- 2. Режимы функционирования РСЧС, степени готовности ГО РФ.*



В 1903 году братья Райт построили оснащённый двигателем Флайер-1. Первый полет 4.14.1903г. -3,5 с, Второй -7.12.03г.-59 с, 290м. (в 1876г. нем. инж. Н. Отто изобрел ДВЗ, усовершенствовал (корб) Готлиб Даймлер



Александр Можайский сентябре 1876 года построил первую летающую модель самолета. Эта модель, названная им "летучкой", Летом 1882 года самолет, названный им "Жар-Птицей", был готов к испытаниям. Пропеллеры крутились паровыми двигателями мощностью 10 и 20 л.с.

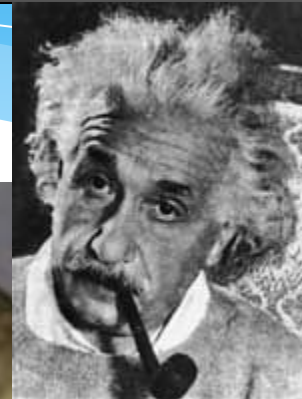


В 1754 г. он построил модель, работавшую по принципу вертолета с соосными винтами, которая должна была летать.

Американские атомные бомбы "Литтл бой" ("Малыш") пушечного типа (мощностью 21 кт ТНТ) на основе урана-235 и "Фэт Мэн" ("Толстяк") с использованием принципа имплозии на основе плутония-239 (мощностью 21 кт ТНТ), сброшенные на японские города Хиросима и Нагасаки.



Альберт Эйнштейн



Генерал-майор Лесли Гровс, Роберт Oppенгеймер, Лео Сциллерд,  
Нильс Бор

## Этапы становления и развития системы защиты населения и территорий в чрезвычайных ситуациях в России

- \* **Первый этап** (1932-1961 гг.) Создание и функционирование местной противовоздушной обороны (МПВО).
- \* **Второй этап** (1961 – 1990 гг.) Создание и функционирования системы Гражданской обороны страны (ГО).
- \* **Третий этап** ( 1990 г. – по настоящее время), Создание государственной системы защиты населения и территорий в ЧС в условиях как мирного, так и военного времени

з  
а  
щ  
и  
т  
ы  
н

Организационная система,  
объединяющая  
**органы управления,**  
пункты и средства управления,  
**силы и средства органов**  
**исполнительной власти всех уровней**  
**и организаций.**

и  
т

# Предназначение

\* Для выполнения комплекса общегосударственных мероприятий, обеспечивающих в мирное время защиту населения, территорий, окружающей природной среды, социально-экономического комплекса материальных и культурных ценностей государства от чрезвычайных ситуаций природного, техногенного и иного характера.



# Основные задачи РСЧС

Постановления Правительства РФ «О единой государственной системе предупреждения и ликвидации чрезвычайных ситуаций» от 30.12.2003 г. № 794 в редакции от 27.05.2005 г. № 335

1. **Разработка** и реализация правовых и экологических норм, связанных с ЗНиТ от ЧС;
2. **Осуществление** целевых и научно-технических программ, направленных на предупреждение ЧС ;
3. **Обеспечение** готовности к действиям органов управления, сил и средств РСЧС;
4. **Сбор, обработка, обмен и выдача** информации в области защиты населения и территорий в ЧС;
5. **Подготовка** населения к действиям в ЧС;
6. **Прогнозирование и оценка** социально-экономических последствий ЧС;
7. **Создание резервов** финансовых и материальных ресурсов для ликвидации ЧС;
8. **Осуществление государственной экспертизы**, надзора и контроля в области ЗНиТ.
9. **Ликвидация** ЧС;
10. **Осуществление мероприятий по социальной защите населения**, пострадавшего в ЧС, проведение гуманитарных акций;
11. Реализация прав и обязанностей населения в области защиты в ЧС, в том числе лиц, непосредственно участвующих в их ликвидации;
12. Международное сотрудничество в области ЗНиТ в ЧС.



# ОСНОВНЫЕ ТЕРМИНЫ И ПОНЯТИЯ

1. РСЧС - Единая государственная система предупреждения и ликвидации чрезвычайных ситуаций.
2. ЗНиТ – Защита населения и территорий.
3. ЦУКС – Центр управления в кризисной ситуации.
4. ОДС – Оперативно-диспетчерские службы.
5. ПСС – Поисково-спасательные службы.
6. ИУС – Информационно-управляющие системы.
7. ИУЦ – Информационно-управляющий центр.
8. ГШ МО – Генеральный штаб Министерства обороны.
9. ПУ – Пункт управления.
10. ЗПУ – Запасный пункт управления.
11. ОМП – Оружие массового поражения.
12. ЕСВОП – Единая система выявления последствий применения ОМП.
13. КЧС ПБ - Комиссия по предупреждению и ликвидации ЧС и обеспечению пожарной безопасности.
14. РХБЗ – Радиационная, химическая и биологическая защита.
15. КПТС - Комплекс программно- технических средств.
16. ССПД - Система связи и передачи данных.
17. НСФ - Нештатные аварийно- спасательные формирования.
18. ДДС - Дежурно- диспетчерская служба.
19. НГО – Начальник гражданской обороны.

# СТРУКТУРА РСЧС

## ПРАВИТЕЛЬСТВО РФ

СОДЕРЖАНИЕ		УРОВНИ				
		ФЕДЕРАЛЬНЫЙ	РЕГИОНАЛЬНЫЙ (федер.окрга)	ТЕРРИТОРИАЛЬНЫЙ	МЕСТНЫЙ	ОБЪЕКТОВЫЙ
		ТЕРРИТОРИАЛЬНЫЕ			ПОДСИСТЕМЫ	
ОРГАНЫ УПРАВЛЕНИЯ	КООРДИНИРУЮЩИЕ	МЕЖВЕДОМСТВ КОМИССИЯ	РЕГИОНАЛЬНЫЙ ЦЕНТР (КЧС)	КЧС	КЧС	КЧС
	ПОСТОЯННОГО УПРАВЛЕНИЯ	МЧС	РЕГИОНАЛЬНЫЙ ЦЕНТР(РЦ) ГОЧС	ГЛАВНОЕ УПРАВЛЕНИЕ ГОЧС	УПРАВЛЕНИЯ, ОТДЕЛЫ ГОЧС	ОТДЕЛЫ, СЕКТОРА СПЕЦИАЛИСТЫ ГОЧС
	ПОВСЕДНЕВНОГО УПРАВЛЕНИЯ	ЦЕНТР УПРАВЛ. В КРИЗИСНЫХ СИТУАЦИЯХ (ЦУКС)	ЦУКС РЦ (ОДС)	ОПЕРАТИВНО-ДЕЖУРНЫЕ СЛУЖБЫ СЛУЖБЫ ОУ ГОЧС (ОДС)		ДЕЖУРНО-ДЕСПЕЧЕРСКИЕ СЛУЖБЫ (ДДС)
СИЛЫ И СРЕДСТВА	Наблюдения и Контроля (Ник)	Подразделения Ник, «Росгидромета», МИНАТОМА, органов исполнит. Власти, потенциально опасных объектов; формирования ГОССАНЭПИДНАДЗОРА РФ; сеть наблюдений и лабораторного контроля ГО и т.д.				
	ЛИКВИДАЦИИ ЧС	Подразделения поисково-спасательной службы МЧС; ПП подразделения МЧС; войска ГО; формирования «МЕДИЦИНЫ и КАТАСТРОФ», подр. МО, МВД. АВАРИЙНО-СПАСАТЕЛЬНЫЕ ФОРМ.РАЗЛИЧНОГО НАЗНАЧ.				
ИНФОРМАЦИОННО-УПРАВЛЯЮЩИЕ СИСТЕМЫ		Информационный центр	Информационно-управляющий центр	Информационно-управляющий центр ГОЧС	Абонентский пункт ОУ ГОЧС	Информационный центр
ФИНАНСОВЫЕ И МАТЕРИАЛЬНЫЕ РЕЗЕРВЫ		Базы, склады, хранилища с материальными средствами				
ФУНКЦИОНАЛЬНЫЕ ПОДСИСТЕМЫ		Органы управления, силы и средства ГОЧС, ИУС, ресурсы министерств и ведомств.				

# Предназначение ГРАЖДАНСКОЙ ОБОРОНЫ

**ГО – система мероприятий РСЧС, выполняемых ее структурными элементами, по подготовке к защите и по защите населения, материальных и культурных ценностей на территории РФ от опасностей, возникающих при ведении боевых действий или вследствие этих действий.**

**В современных условиях ГО является одним из важнейших элементов национальной безопасности России, обеспечения выживаемости государства в военное время.**

# Структура РСЧС военного времени

ПРЕЗИДЕНТ - Верховный Главнокомандующий

Премьер-министр – НГО РФ

СОДЕРЖАНИЕ	УРОВНИ				
	ФЕДЕРАЛЬНЫЙ	РЕГИОНАЛЬНЫЙ (федер. Округ )	ТЕРРИТОРИАЛЬНЫЙ	МЕСТНЫЙ	ОБЪЕКТОВЫЙ
			ТЕРРИТОРИАЛЬНЫЕ		ПОДСИСТЕМЫ
ОРГАНЫ УПРАВЛЕНИЯ	консультативные	МЕЖВЕДОМСТВ КОМИССИЯ	РЕГИОНАЛЬНЫЙ ЦЕНТР (КЧС)	КЧС	КЧС
	ПОСТОЯННОГО УПРАВЛЕНИЯ	МЧС ГШ МО	РЦ, Штаб ВО (военного врем.)	- Органы управления ГОЧС с усилением состава групп ГО - Службы ГО	
	ПОВСЕДНЕВНОГО УПРАВЛЕНИЯ	- ЦУКС МЧС - Зап. ПУ (ЗПУ)	-ЦУКС РЦ (ОДС)  - ЗПУ	-ОПЕРАТИВНО-ДЕЖУРНЫЕ СЛУЖБЫ ОУ ГОЧС - Дежурно-диспетчерские службы ЗПУ ЗПУ ЗПУ	
СИЛЫ И СРЕДСТВА	Наблюдения и Контроля (НИК)	-Подразделения НИК, используемые в условиях мирного времени -Единая система выявления последствий применения ОМП (ЕСВОП) МО			
	ликв.чс и послед. прим. оружия	-Силы и средства, используемые в условиях мирного времени -Увеличение частей ГО, мобильные группировки частей и подразделений ГО и МО, гражд. организации (формир.ГО)			
ИНФОРМАЦИОННО-УПРАВЛЯЮЩИЕ СИСТЕМЫ		Информационный центр	Инф.управляющий центр (ИУЦ)	Инф.-управляющий центр ГОЧС	Абонентский пункт ГОЧС
ФИНАНСОВЫЕ И МАТЕРИАЛЬНЫЕ РЕЗЕРВЫ		Базы, склады, хранилища с материальными средствами с учетом потребностей военного времени			
ФУНКЦИОНАЛЬНЫЕ ПОДСИСТЕМЫ		Органы управления, силы и средства ГОЧС, ИУС, ресурсы министерств и ведомств с учетом потребностей воен. времен.			



## Режимы функционирования РСЧС



1. **Режим повседневной деятельности:** функционирование системы при нормальной производственной, промышленной, радиационной, химической, биологической (бактериологической), сейсмической, гидрометеорологической обстановке, при отсутствии эпидемий, эпизоотий (массовое заболевание животных), эпифитотий (массовое заболевание растений), ведение долгосрочных работ по ликвидации последствий катастроф и иных бедствий.
2. **Режим повышенной готовности:** функционирование системы при ухудшении производственной, промышленной, радиационной, химической, биологической (бактериологической), сейсмической, гидрометеорологической обстановки и при получении прогноза о возможности возникновения ЧС, а также в условиях военной опасности.
3. **Чрезвычайный режим:** функционирования системы при возникновении и ликвидации ЧС и при ведении боевых действий.

## КООРДИНИРУЮЩИЕ ОРГАНЫ

**На федеральном уровне** — Правительственная комиссия по предупреждению и ликвидации ЧС и обеспечению пожарной безопасности, комиссии по предупреждению и ликвидации ЧС и обеспечению пожарной безопасности (КЧС ПБ) федеральных органов исполнительной власти;

**На региональном уровне** (в пределах территории субъекта РФ) — КЧС ПБ органа исполнительной власти субъекта РФ;

**На муниципальном уровне** (в пределах территории муниципального образования) — КЧС БП органа исполнительной власти муниципального образования;

На объектовом уровне — КЧС ПБ организации;

**На межрегиональном** – Полпред Президента РФ

# Постоянно действующие органы управления РСЧС

На федеральном уровне — МЧС России, подразделения федеральных органов исполнительной власти для решения задач в области защиты населения и территорий от ЧС и (или) гражданской обороны;

На межрегиональном уровне — **Региональные центры по делам гражданской обороны, чрезвычайным ситуациям и ликвидации последствий стихийных бедствий** (далее — региональные центры)

На региональном уровне — **главные управления МЧС по субъектам РФ;**

На муниципальном уровне — **органы, специально уполномоченные на решение задач в области защиты населения и территорий от ЧС и (или) гражданской обороны при органах местного самоуправления;**

На **объектовом уровне** — **структурные подразделения организаций, уполномоченных на решение задач в области защиты населения и территорий от ЧС и (или) гражданской обороны.**

# Органы повседневного управления

**Федеральный уровень**-центры управления в кризисных ситуациях, информационные центры, дежурно- диспетчерские службы федеральных органов исполнительной власти;

**Межрегиональный** - **центры** управления в кризисных ситуациях региональных центров;

**Региональный** - центры управления в кризисных ситуациях главных управлений МЧС по субъектам РФ, информационные центры, **дежурно-диспетчерские службы** органов исполнительной власти субъектов РФ и территориальных органов федеральных органов исполнительной власти

**Муниципальный (объектовый)**- **единая** дежурно- диспетчерские служба муниципальных образований; дежурно- диспетчерские службы организаций (объектов)

На органы повседневного управления возлагается: **постоянный контроль за обстановкой, обеспечение устойчивого управления подчиненными органами и силами РСЧС, организация непрерывного информационного обеспечения органов управления МЧС.**



# Оперативные штабы (группы) - для непосредственного управления ликвидацией ЧС





## Силы и средства РСЧС

Специально подготовленные силы и средства федеральных органов исполнительной власти, органов исполнительной власти субъектов РФ, органов местного самоуправления, организаций и общественных объединений, предназначенные и выделяемые (привлекаемые) для предупреждения и ликвидации ЧС.

Силы и средства гражданской обороны привлекаются к организации и проведению мероприятий по предотвращению и ликвидации ЧС федерального и регионального характера в порядке, установленном федеральным законом.

В состав сил и средств каждого уровня единой системы входят силы и средства постоянной готовности, предназначенные для оперативного реагирования на ЧС и проведения работ по их ликвидации (далее — силы постоянной готовности).

**Основу сил постоянной готовности составляют** аварийно-спасательные службы, аварийно-спасательные формирования, иные службы и формирования, оснащенные специальной техникой, оборудованием, снаряжением, инструментом, материалами с учетом обеспечения проведения аварийно-спасательных и других неотложных работ в зоне чрезвычайной ситуации в течение не менее 3 суток.



## **Подразделения постоянной готовности РСЧС**

**1. Поисково-спасательная служба (ПСС). Центральный аэромобильный отряд «Центроспас», Центр по проведению спасательных работ особого риска «ЛИДЕР», региональные и территориальные спасательные службы;**

**2. Противопожарные части и подразделения; Войска ГО (отд. Спасательные полки, бригады, батальоны).**

**3. Специально подготовленные инженерные части и части РХБЗ МО; Сводные мобильные формирования частей войск ГО и МО**

**4. Бригады экстренного реагирования и специализированной медицинской помощи Всероссийской службы медицины катастроф; Профессиональные спасательные отряды министерств и ведомств.**

# **Информационно- управляющие системы**

**Совокупность технических систем, средств связи и оповещения, автоматизации и информационных ресурсов, обеспечивающей обмен данными, подготовку, сбор, хранение, обработку, анализ и передачу информации.**

**На федеральном уровне- комплекс программно- технических средств (КПТС) Центра управления в кризисных ситуациях (ЦУКС) МЧС России.**

**На межрегиональном уровне- КПТС информационно- управляющих центров региональных центров по делам ГО ЧС и ликвидации последствий стихийных бедствий.**

**На региональном уровне- КПТС информационно- управляющих центров КЧС ПБ и Главных управлений МЧС субъектов РФ.**

**На муниципальном уровне** абонентские пункты КЧС  
ПБ муниципальных образований в составе средств система  
связи и передачи данных ( ССПД) и ПЭВМ



# ОБЪЕКТОВАЯ ТЕРРИТОРИАЛЬНАЯ ПОДСИСТЕМА РСЧС

II

**Предназначена** для предупреждения ЧС в мирное и военное время, ликвидации последствий, обеспечения безопасности рабочих, служащих и населения, защиты окружающей среды и уменьшения материального ущерба.

**Общее руководство** защитой персонала объекта и его территории осуществляется руководителем объекта (руководитель ГО РСЧС и ПГ объекта).

**Координирующим органом** управления объекта является КЧС ПБ, которая в условиях военного времени может быть преобразована в консультативный орган либо при необходимости упразднена.

Повседневное управление осуществляется **дежурно- диспетчерской службой объекта**

На объекте создаются **службы**: оповещения и связи, охраны общественного порядка, противопожарная, медицинская, аварийно-техническая, убежищ и укрытий, противорадиационной и химической защиты, материально-техническая, энергетики и светообеспечения; эвакуационная комиссия (при заместителе по эвакуации).

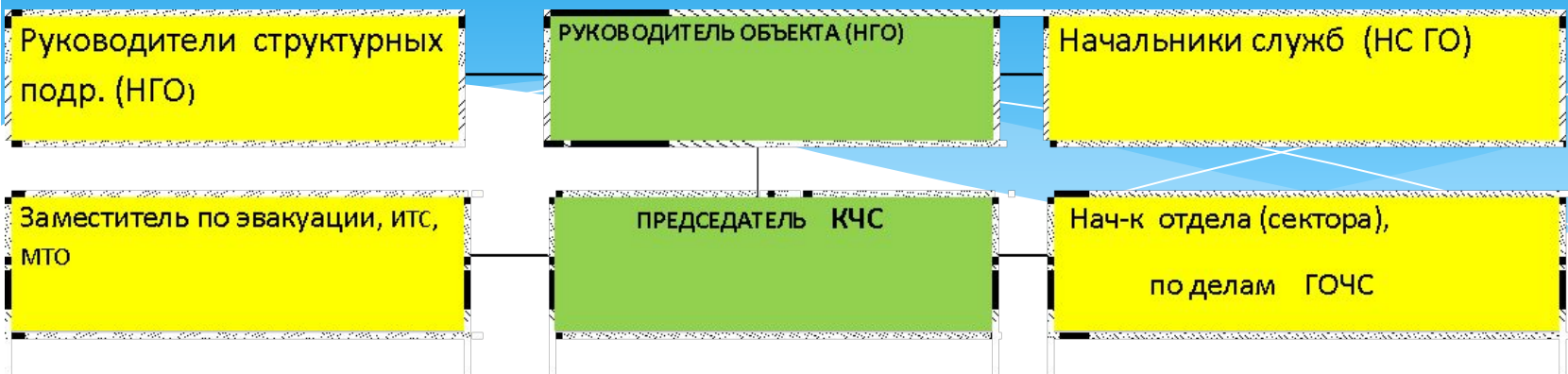
В состав сил и средств объекта входят силы и средства постоянной готовности, предназначенные для оперативного реагирования на ЧС, проведения работ по их ликвидации. Основу сил постоянной готовности составляют **нештатные аварийно-спасательные формирования (НСФ)**. Для НСФ сроки приведения в готовность не должны превышать:  
в мирное время — 24 часа, военное время — 6 часов.



# Перечень и численность НАСФ

Наименование нештатных аварийно-спасательных формирований	Рекомендуемая численность личного состава (чел.)
Сводная команда (сводная группа)	107/44
Сводная команда механизации работ	94
Спасательная команда (спасательная группа)	103/35
Группа связи (звено связи)	15/7
Разведывательная группа	16
Команда охраны общественного порядка (группа)	44/16
Противопожарная команда (звено)	25/6
Аварийно-техническая команда	44
Санитарная дружина (пост)	23/4
Пост радиационного, химического и биологического наблюдения	3
Команда (группа) радиационной, химической и биологической защиты	108/44

# СТРУКТУРА ОБЪЕКТОВОЙ ТЕРРИТОРИАЛЬНОЙ ПОДСИСТЕМЫ РСЧС



СОДЕРЖАНИЕ		УРОВНИ	
ОРГАНЫ УПРАВЛЕНИЯ	Консультативн.	О Б Ъ Е К Т КЧС	Структурные подразделения объекта КЧС
	Пост. Управлен.	ОТДЕЛ ПО ДЕЛАМ ГОЧС	СЕКТОР (СПЕЦИАЛИСТ) ПО ДЕЛАМ ГОЧС
СИЛЫ И СРЕДСТВА	Повседневного управления	ЗПУ	Дежурно – диспетчерская служба ЗПУ
	Наблюдения и контроля	Формирования наблюдения и контроля за радиацией, химической и пожарной обстановкой	
ИНФОРМАЦИОННО_УПРАВЛЯЮЩИЕ СИСТЕМЫ	Ликвидация ЧС	Нештатные и штатные аварийно-спасательные формирования различного назначения ГО	
		Информационный Центр объекта	
Фин. и материальные рез.		Склады, хранилища с запасом материальных средств	

# ОСНОВНЫЕ ЗАДАЧИ

- *планирование мероприятий по защите персонала и территории объекта в различных ЧС, прогнозируемых в данном районе, в том числе и ЧС военного характера;*
- *осуществление мероприятий по предупреждению возможных ЧС, повышению устойчивости функционирования объекта при их возникновении;*
- *обеспечение готовности к действиям органов управления сил и средств объекта по предупреждению и ликвидации ЧС различного характера;*
- *создание материальных и финансовых ресурсов для ликвидации ЧС;*
- *обмен информацией с вышестоящими органами управления РСЧС в области защиты населения и территории от ЧС;*
- *подготовка руководящего состава формирований и персонала объекта к действиям в условиях различных ЧС;*
- *контроль выполнения мероприятий по предупреждению ЧС и защите персонала при их возникновении;*
- *ликвидация ЧС на объекте.*

## Степени готовности ГО

1. **«ПОВСЕДНЕВНАЯ ГОТОВНОСТЬ ГО»** - проведение плановых мероприятий ГО в условиях отсутствия внешней военной угрозы и внутренних вооруженных конфликтов.
2. **«ПЕРВООЧЕРЕДНЫЕ МЕРОПРИЯТИЯ ГО 1-ой группы»** - проведение мероприятий, повышающих готовность ГО к защите населения и территорий в условиях возникновения военной угрозы или угрозы внутренних вооруженных конфликтов.
3. **«ПЕРВООЧЕРЕДНЫЕ МЕРОПРИЯТИЯ ГО 2-ой группы»** - проведение дополнительных мероприятий, повышающих готовность ГО к выполнению задач по защите населения и территорий в условиях нарастания внешней военной угрозы или внутренних военных конфликтов.
4. **«ОБЩАЯ ГОТОВНОСТЬ ГО»** - проведение мероприятий по обеспечению полной готовности всех структур ГО к выполнению задач в условиях ведения боевых действий.

## Возможная организационная структура перспективной РСЧС

### \* ЕДИНАЯ ГОСУДАРСТВЕННАЯ СИСТЕМА ГРАЖДАНСКОЙ ЗАЩИТЫ

- \* Единое нормативное, правовое и организационное поле по вопросам ГЗ на мирное и военное время на всей территории страны;
- \* Единые органы управления, системы связи, силы и средства на мирное и военное время.