A scenic view of a mountain range with snow-capped peaks and a prominent rocky outcrop in the foreground. The sky is a clear, pale blue. The foreground shows a rocky peak with some sparse, dry vegetation and evergreen trees. The middle ground features a range of mountains with patches of snow and rocky terrain. The background shows more distant, snow-covered mountain peaks under a clear sky.

Александр Мартин Естественные препятствия и их категорирование.

Локальные препятствия

– препятствия, имеющие небольшую протяженность и характерные тем, что требуют от туристов при их преодолении соответствующего уровня технического мастерства, и, как правило, использования специального снаряжения.

В **горном**
туризме

- Перевал
- Вершина
- Траверс хребта
- Переправа
- Каньон

В **пешем**
туризме

Протяжённые препятствия

- участки маршрута значительной протяженности, требующие для преодоления выносливости, специальных знаний и навыков.

- Растительный покров

- Болота

- Осыпи, морены

- Пески

- Снежный участок

- Ледовый участок

В пешем туризме учитываются локальные и протяжённые препятствия.

В горном туризме учитываются только локальные препятствия.

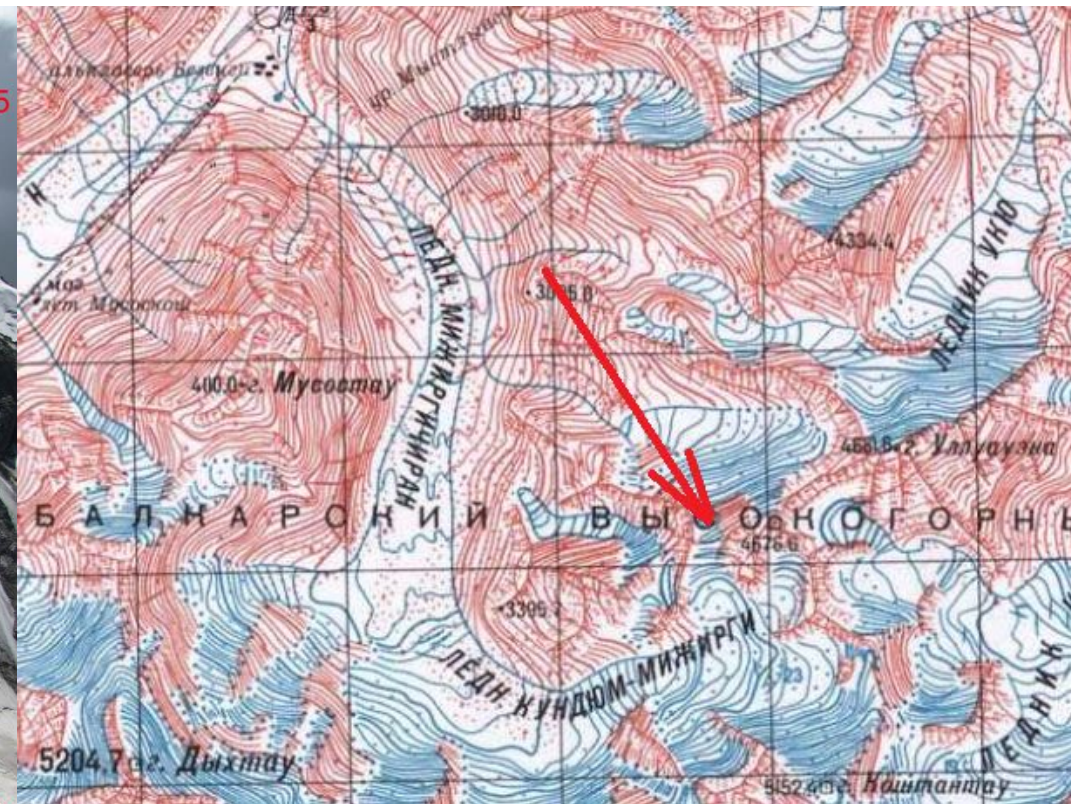
- **Категория трудности (к.т.)** препятствия определяется тем, какой уровень квалификации, технического мастерства и физической подготовки требуется для его безопасного прохождения.

Оценка категорий трудности **локального препятствия** на примере перевалов:

- характер наиболее сложных участков перевала;
- необходимые для преодоления перевала техника, тактика передвижения и особенности мест ночлегов;
- количественные характеристики (время движения, число точек страховки);
- необходимое специальное снаряжение.

Наличие потенциально опасных участков (камнепады, лавины, ледовые обвалы), а также высота не влияют на категорию трудности перевала и должны учитываться в тактике прохождения и в подборе снаряжения.

Перевалы могут иметь категорию н/к, 1А, 1Б, 2А, 2Б, 3А, 3Б



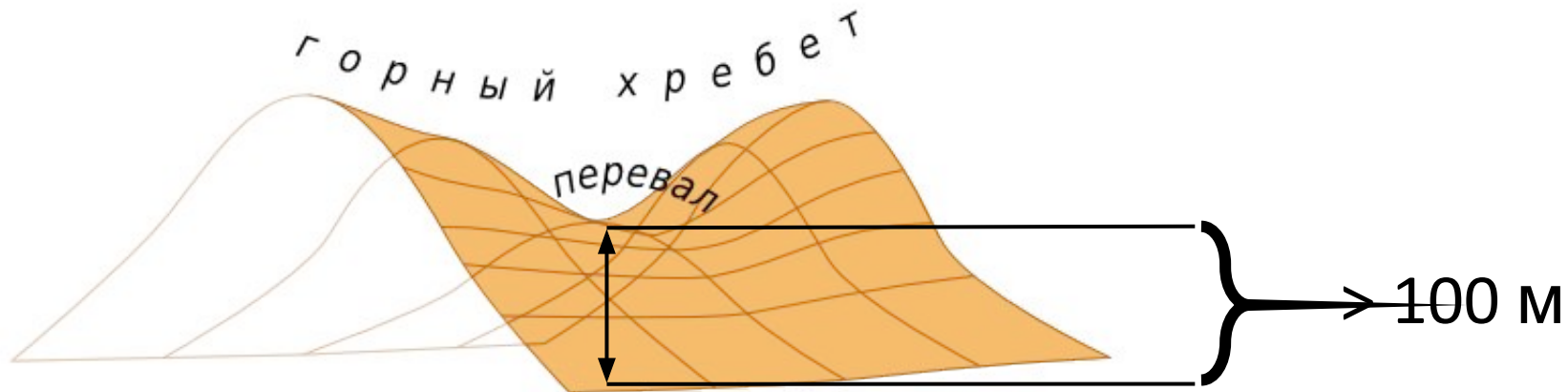
На фото - перевал Утюг, 3Б (4830 м). Район Безенги, Центральный Кавказ.

Впервые пройден в 2005-м. 4

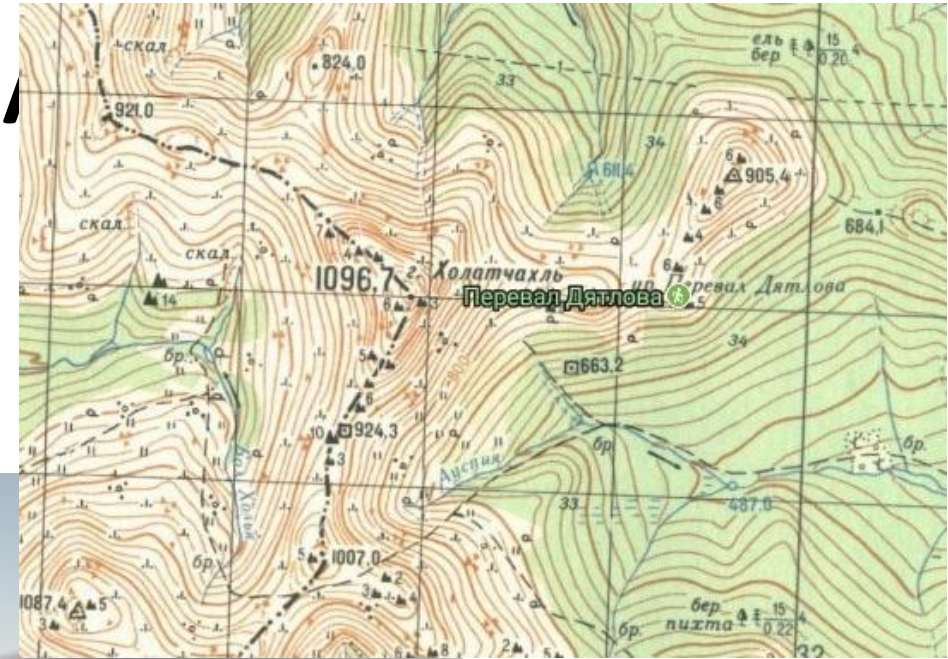
Некатегорийный перевал

(перевал н/к)

- Вообще, перевал - это понижение в гребне горного хребта или массива. Перевалы служат местами наиболее легкого и удобного перехода из одной горной долины в другую.
- **Характеристика некатегорийного перевала:** не менее 100 м перевального взлёта, движение затруднено осыпями, растительностью, лёгкими скалами, не требующими коллективной страховки.



Перевал Дятлова (1002 м), н

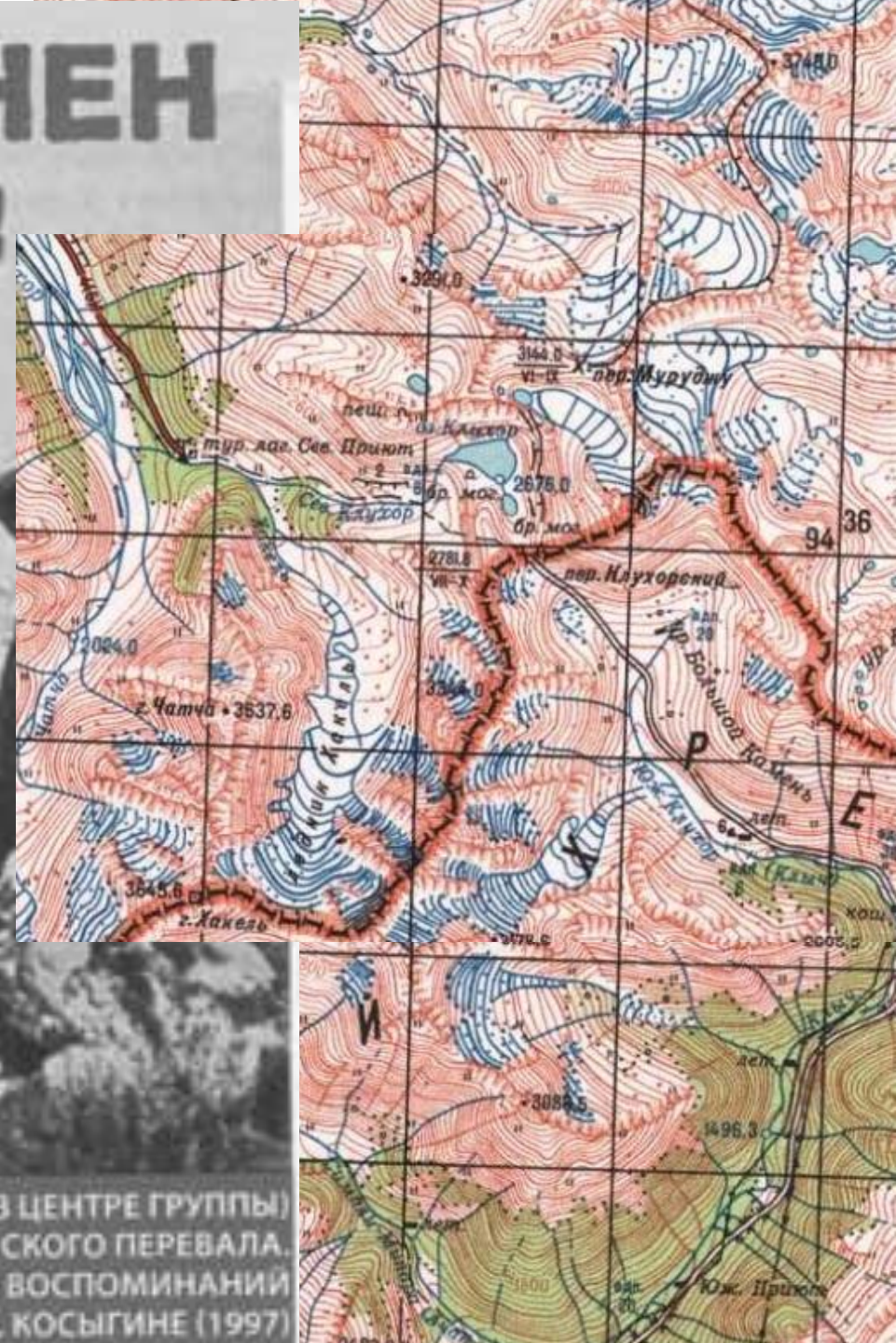


Перевал Паникс (Panixerpass, 2407 м), Гларнские Альпы, н/к.



КОСЫГИН И КЕККОНЕН ПОКОРЯЮТ КАВКАЗ

**Клухорский перевал (2781),
н/к**



**Главный Кавказский хребет
Карачаево-Черкесская АО,**

КОСЫГИН И КЕККОНЕН (В ЦЕНТРЕ ГРУППЫ)
НА СПУСКЕ С КЛУХОРСКОГО ПЕРЕВАЛА.
ФОТО ИЗ КНИГИ ВОСПОМИНАНИЙ
О А.Н. КОСЫГИНЕ (1997)

Перевал Кыртыкауш (3232 м), Республика Приэльбрусье



Перевал категории сложности 1А

Характер наиболее сложных участков пути:

- Простые, осыпные, снежные и скальные склоны крутизной до 30°, пологие (до 15°) ледники без трещин, крутые травянистые склоны, на которых возможны участки скал, обычно наличие троп на подходах.

Количество точек страховки = 0.

Перевал преодолевается за несколько часов.

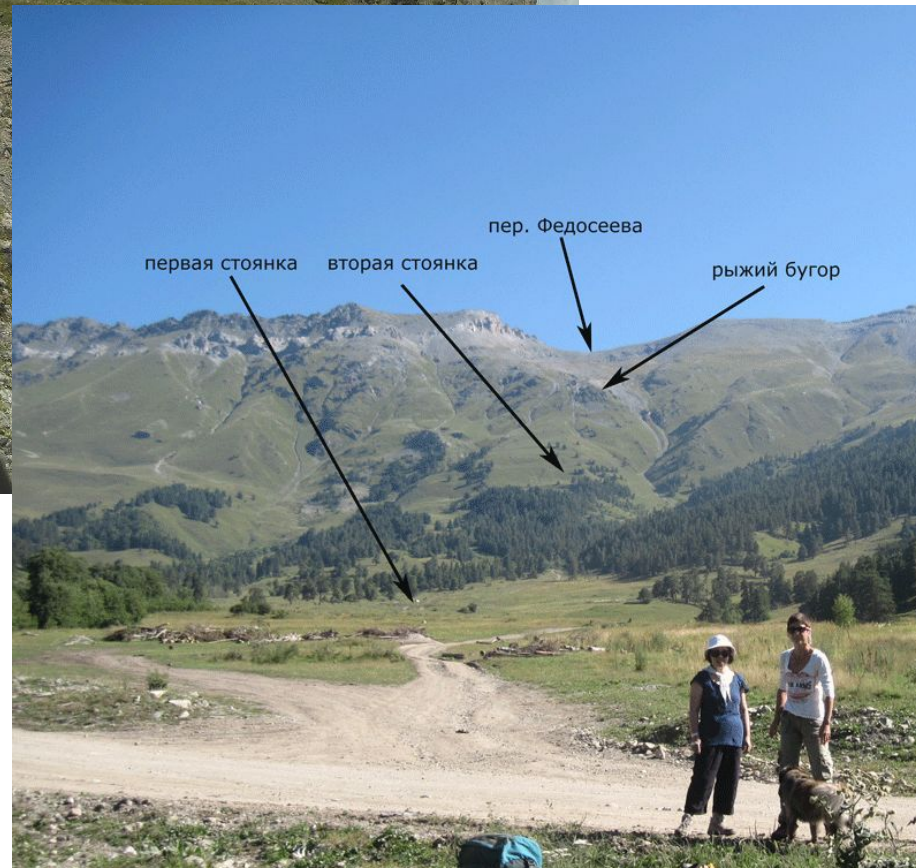
Техника и условия передвижения:

- Простейшая индивидуальная техника передвижения, самостраховка альпенштоком или ледорубом. При переправах через реки на подходах может потребоваться *страховка с помощью веревки*. Ночевки, как правило, в лесной или луговой зоне.

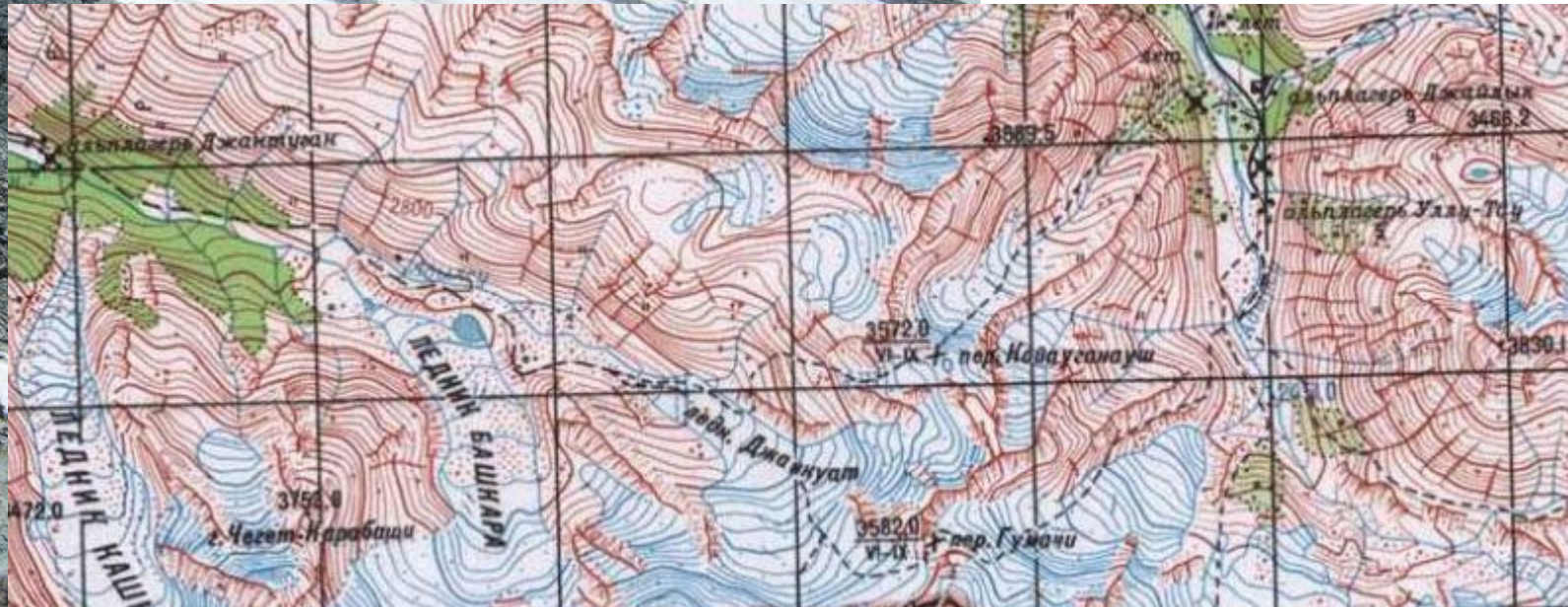
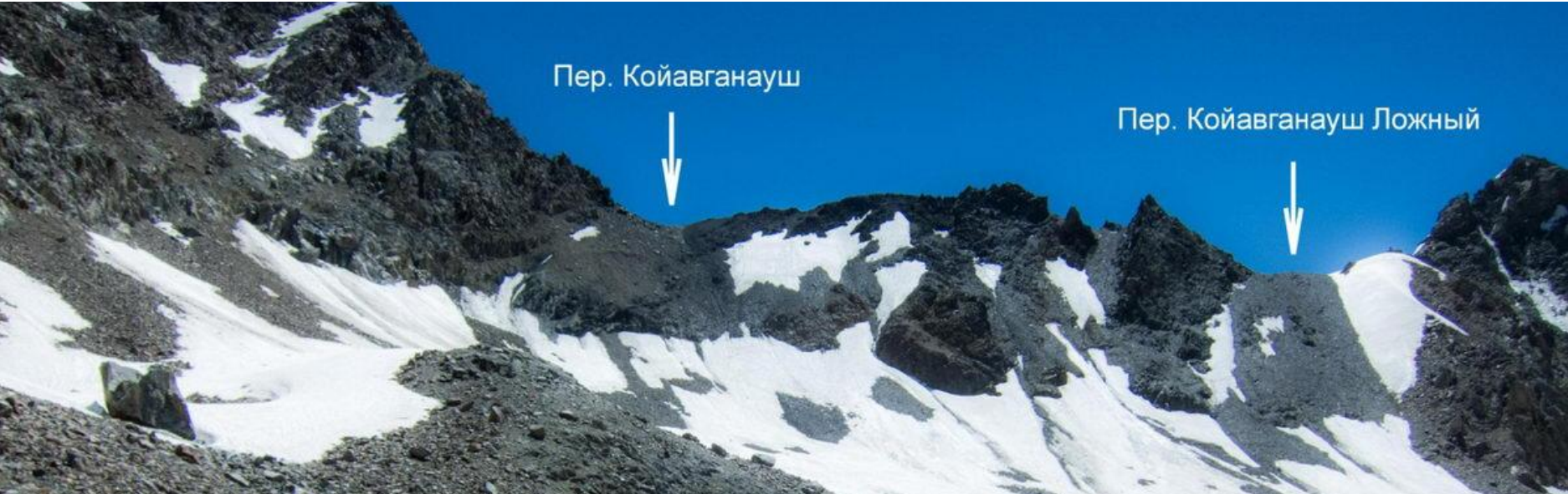
Необходимое специальное снаряжение:

- Обувь на нескользкой подошве, альпенштоки, *страховочные пояса (грудные обвязки; индивидуальная страховочная система, необходимая для преодоления переправы)* и карабины на каждого участника. *1-2 основные веревки* на группу.

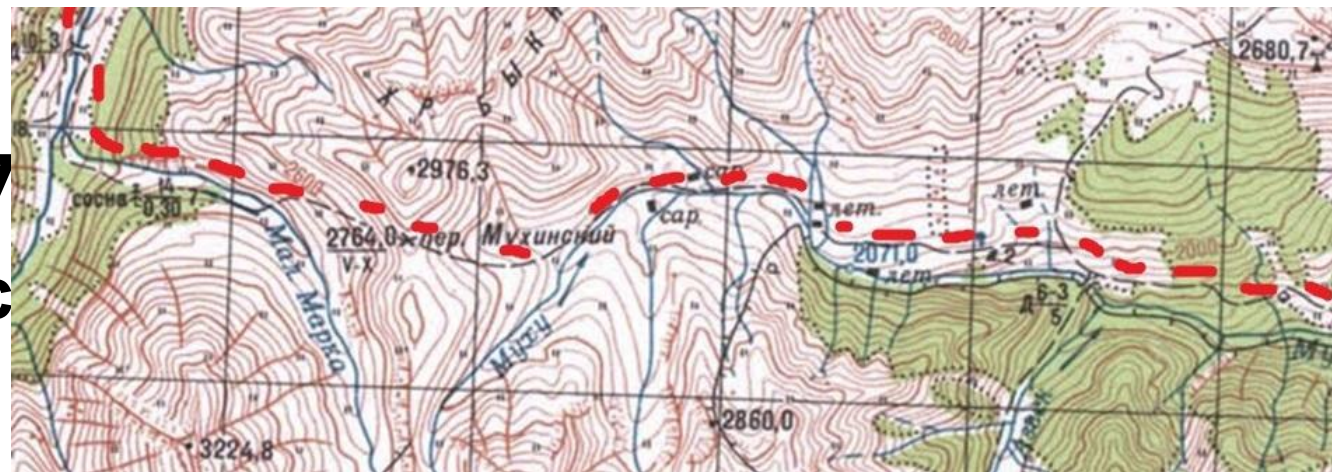
перевал Федосеева (2907
м), 1А
хребет Абишира-Ахуба,
Архыз



Пер. Койавганауш (3500 м), 1А. Приэльбрусье.



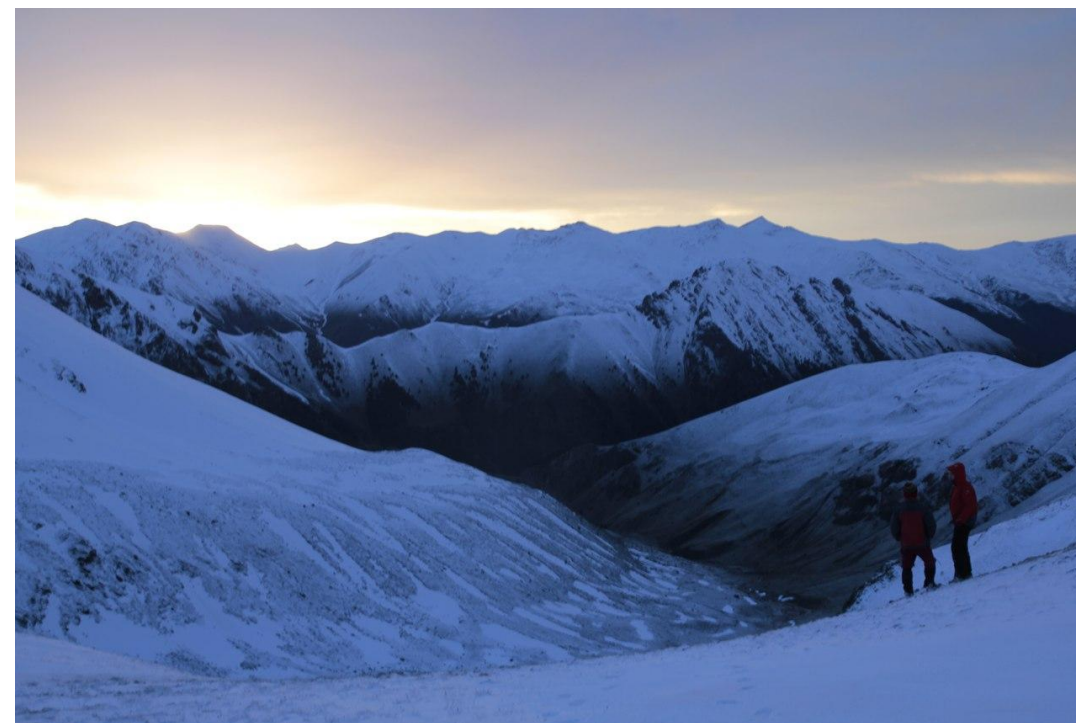
Перевал Мухинский (2764 м) (Теберда, Карачаево-Черкесск



Летом н/к



Весной 1А

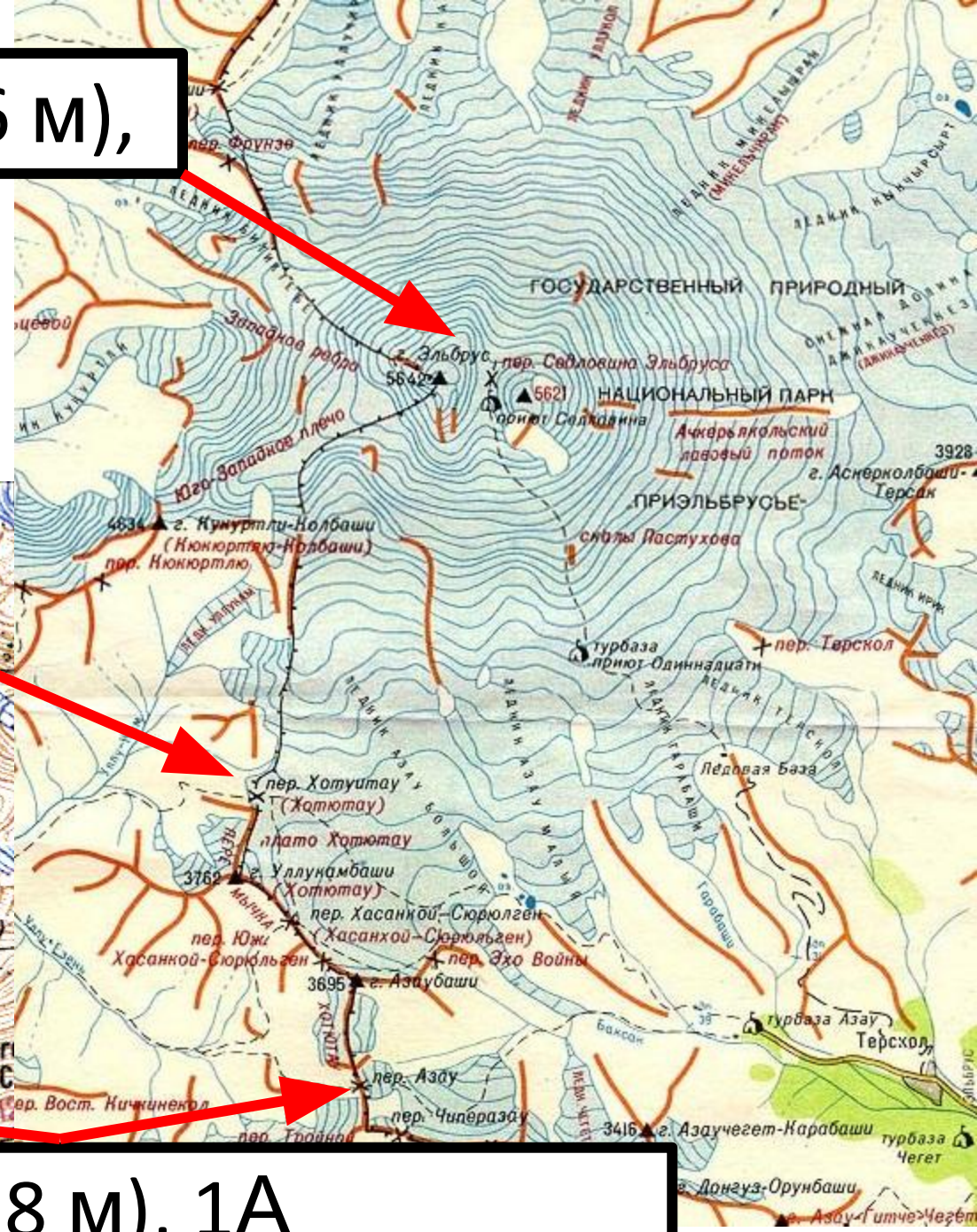
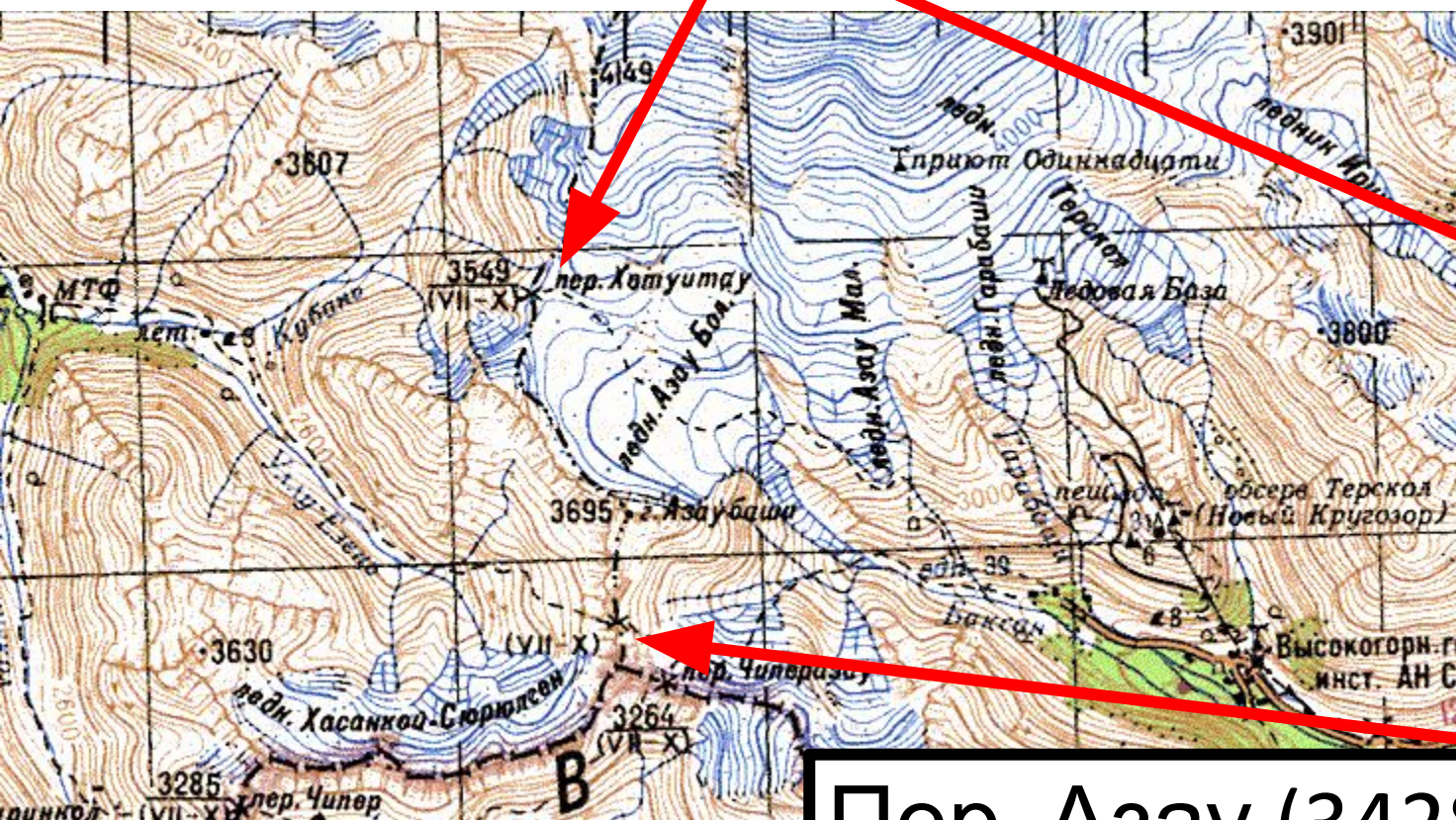


Категория трудности перевала	Характер наиболее сложных участков пути	Техника и условия передвижения	Общее t преодоления перевала. Кол-во точек страховки (n). Длина определяющего участка (I)	Необходимое специальное снаряжение
1Б	Несложные скалы, снежные и осыпные склоны средней крутизны (от 20 до 45°), а в некоторые годы и участки льда на склонах, обычно покрытые снегом: закрытые ледники с участками скрытых, трещин.	Простейшая коллективная техника: одновременное <u>движение в связках</u> по склонам и закрытым ледникам. <u>Навеска перил</u> на склонах и при переправах. Возможны ночевки на границе ледниковой зоны.	Не более одного дня n = до 5 I = до 40-50 м.	Ботинки на рифленой подошве, альпенштоки или ледорубы (1-2 ледоруба на группу обязательно), страховочные системы и карабины на каждого участника. <u>По одной основной веревке на каждых 3-4 человек.</u> Крючья скальные и ледовые (3-4 на группу), скальный и ледовой молоток.
2А	Скальные, снежные, ледовые склоны средней крутизны (от 20 до 45°) закрытые ледники и несложные ледопады.	Более сложная индивидуальная и коллективная техника, <u>попеременная или групповая (перильная) страховка</u> , использование "кошек" или рубка ступеней, может понадобиться крючьявая страховка. Возможны ночлеги в ледниковой зоне.	Не более суток n=5-10 I=до 80-100 м. (2-3 веревки подряд)	Кроме перечисленного для перевалов 1Б к.т. <u>ледорубы и "кошки" на каждого участника</u> , крючья в необходимом количестве и ассортименте. <u>По одной основной веревке на каждых 2-3 человек.</u>

- **Перевал н/к: есть тропа**
- **1А: нет тропы**
- **1Б: связываемся**
(если идём по закрытому леднику)
- **2А: вешаем перила**

Пер. Седловина Эльбруса (5416 м),
2А

Пер. Хотютау (3546 м), 1Б



Пер. Азау (3428 м), 1А

Где найти

информацию о

высокогорные перевалы?

*Перечень классифицированных перевалов
Алтая, Джунгарского Алатау, Кавказа,
Памира, Памиро-Алая, Тянь-Шаня*

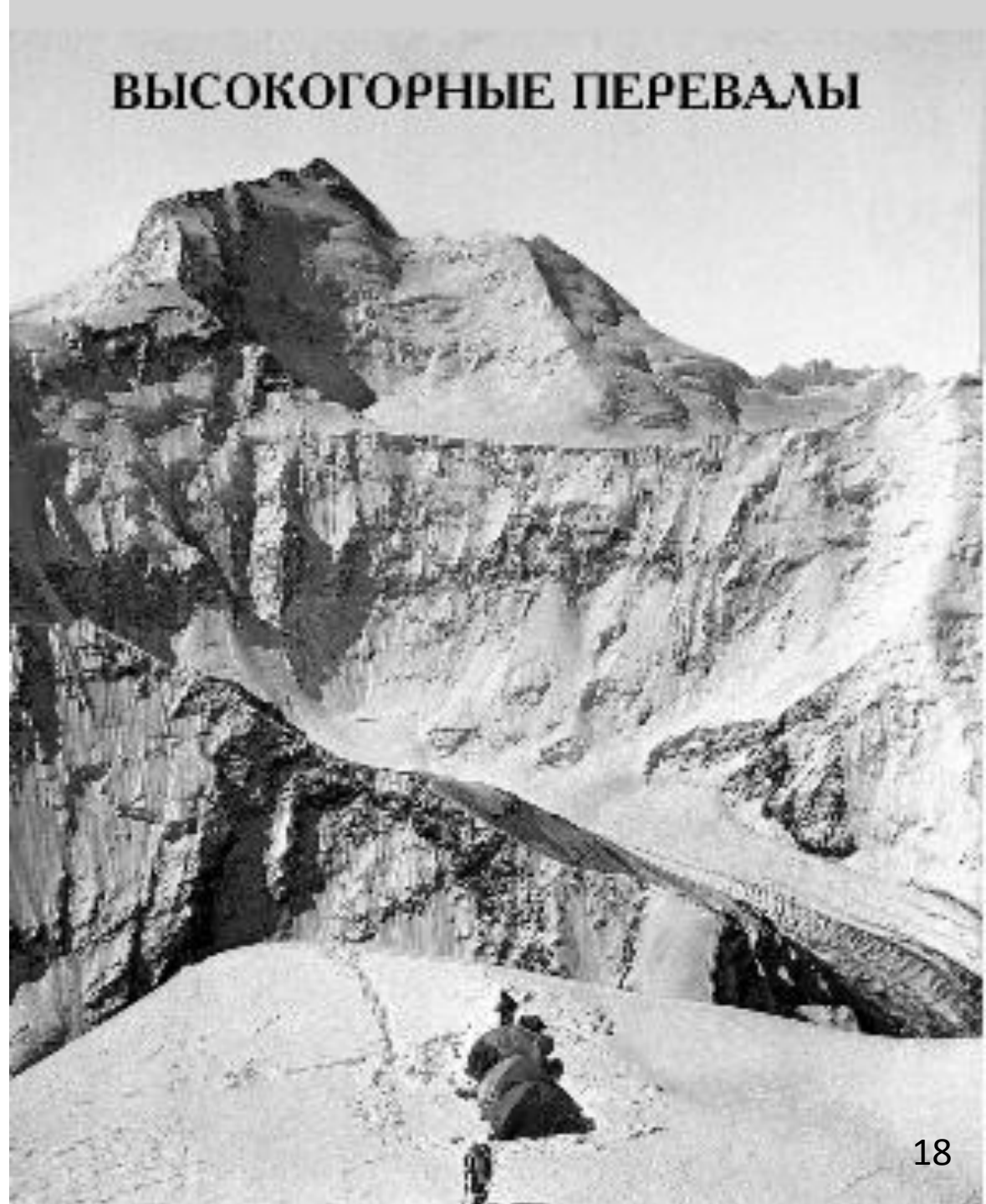
<http://mountain.ru/useful/dictionaries/2006/klass/kavkaz.shtml>

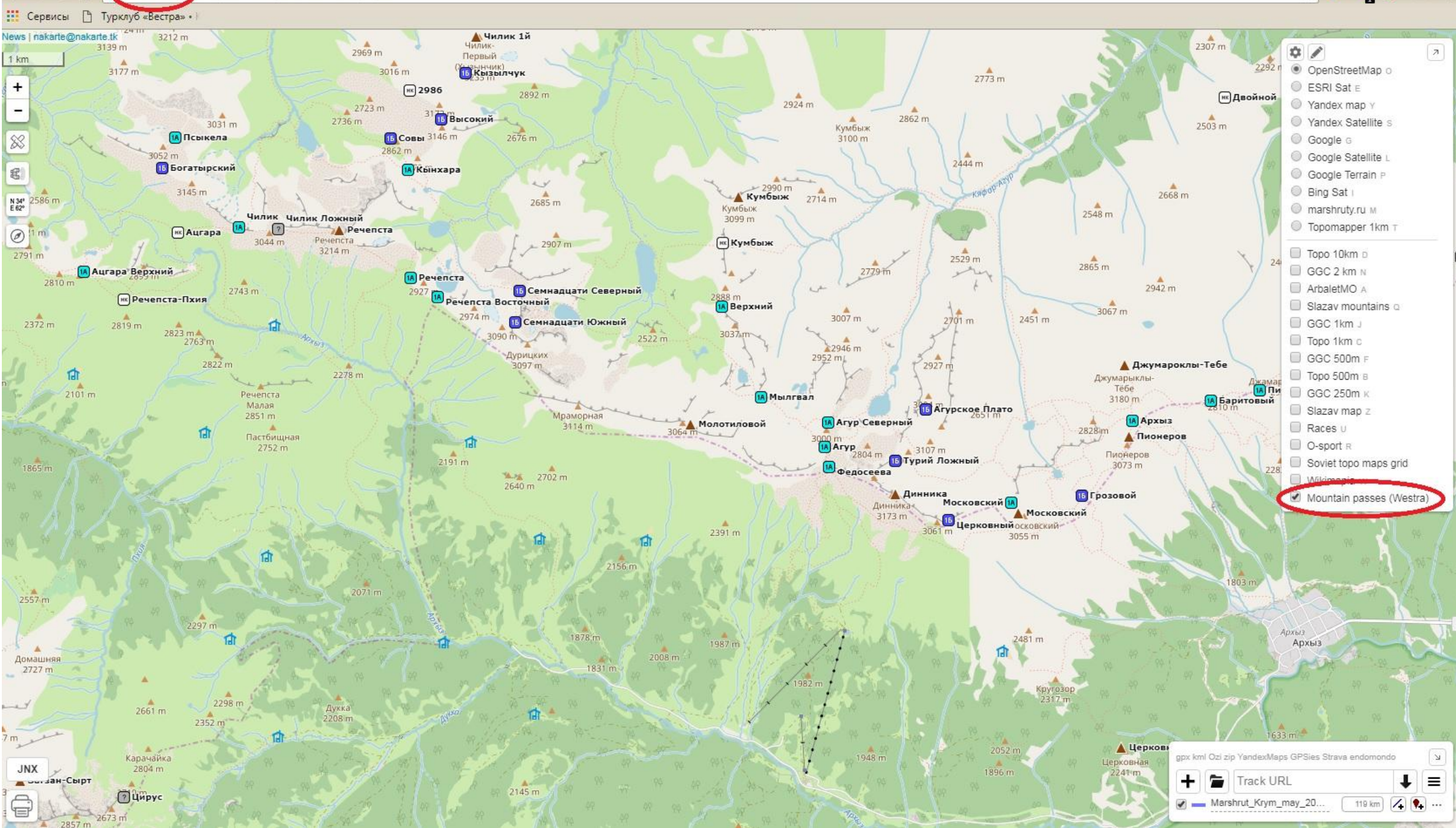
а также

Каталог перевалов турклуба «Вестра»

<http://westra.ru/passes/>

ВЫСОКОГОРНЫЕ ПЕРЕВАЛЫ





- OpenStreetMap
- ESRI Sat
- Yandex map
- Yandex Satellite
- Google
- Google Satellite
- Google Terrain
- Bing Sat
- marshruty.ru
- Topomapper 1km
- Topo 10km
- GGC 2 km
- ArbaletMO
- Slazav mountains
- GGC 1km
- Topo 1km
- GGC 500m
- Topo 500m
- GGC 250m
- Slazav map z
- Races
- O-sport
- Soviet topo maps grid
- Wikimapia
- Mountain passes (Westra)

gpx kml Ozi zip YandexMaps GPSies Strava endomondo

Track URL

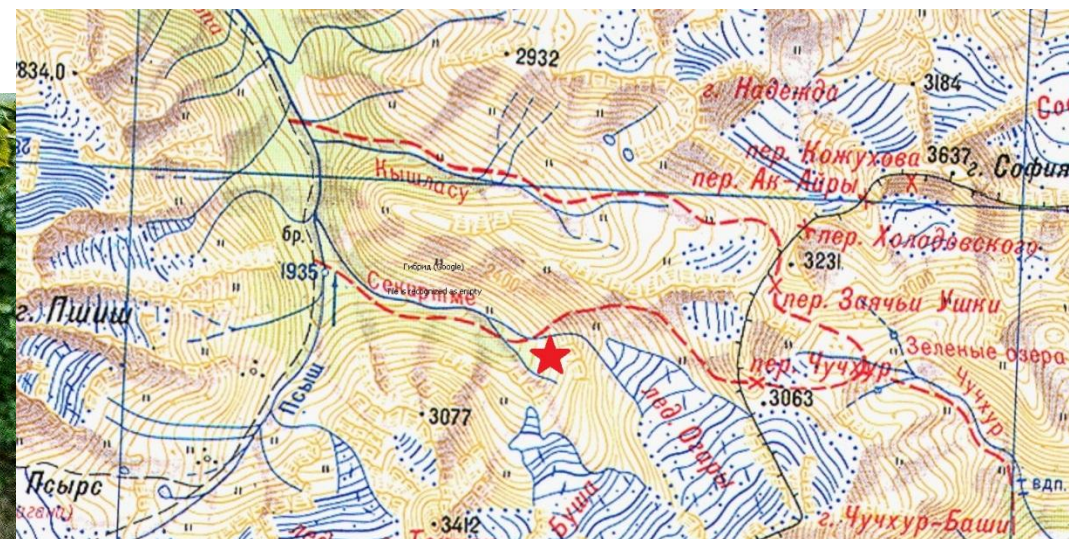
Marshrut_Krym_may_20... 119 km



**Перед походом прочти чужие
отчёты и описание
прохождения перевалов!**

Переправа н/к

Если для организации переправы требуются усилия не менее 3-4 человек – то это категорийная переправа. Если нет, то это переправа н/к.



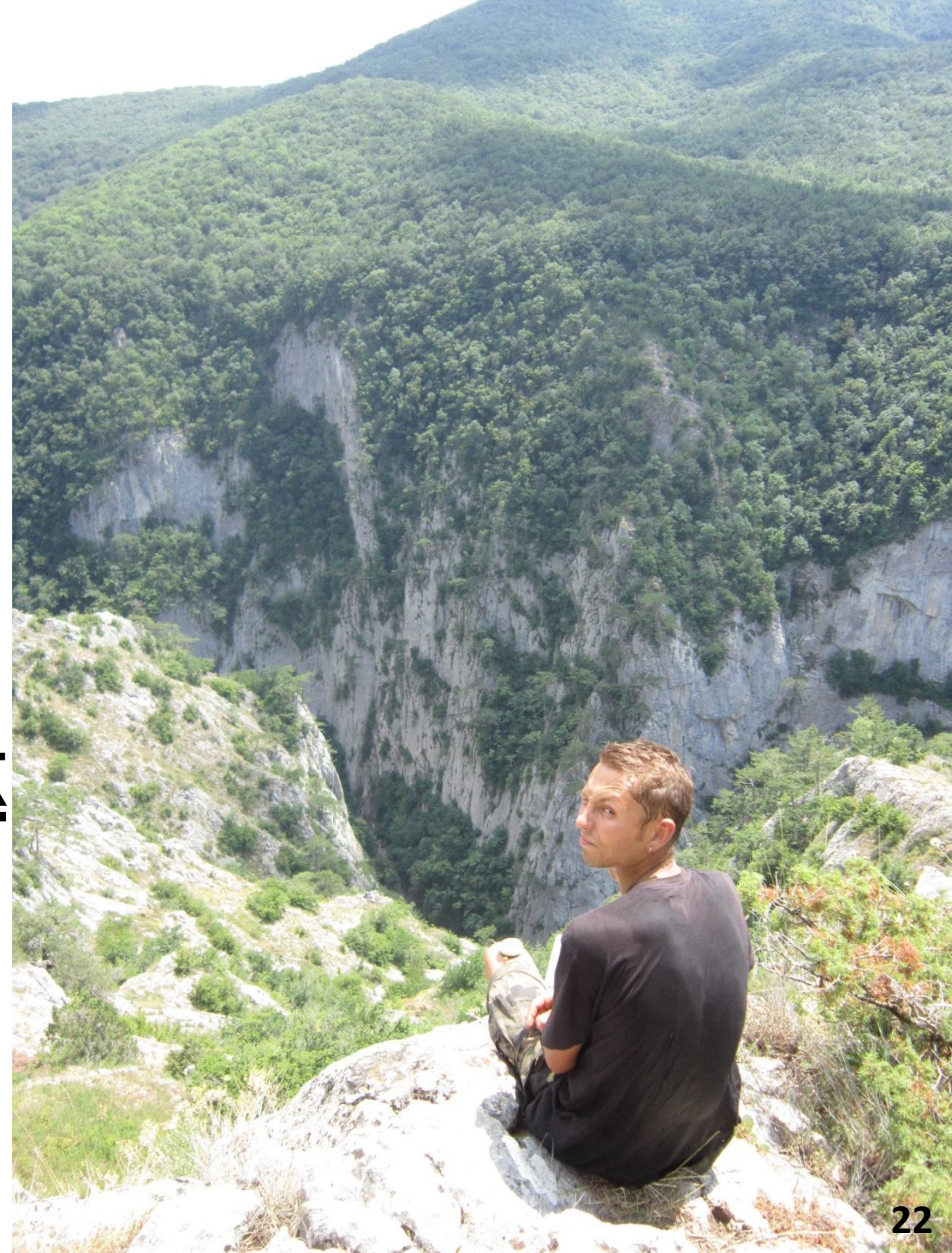
Переправы н/к - переправы через реки с небольшой скоростью течения (не более 0,5 м/с); глубина 0,5-0,6 м; переходы по бревну или вброд при ширине потока менее 5 м.

Каньон н/к

Движение по песку, гальке, траве, камням и осыпям без страховки, длина пути в каньоне (или вдоль прижима) не менее 200 м.

Растительный покров н/к (легкопроходимый лес)

Лес проходится по тропам или легко без них.



Например, в горном походе 1 категории сложности необходимо пройти:
2-4 перевала 1А

Маршрут пешего похода 1 категории сложности может включать:

1 перевал н/к (или больше)	2 балла
1-4 переправы н/к (или больше)	1-2 балла
1-3 каньона н/к	1-2 балла
50 км маршрута проходит по легкопроходимым тропам в лесу	10 баллов

Список использованной литературы

1. Единая всероссийская спортивная классификация туристских маршрутов (ЕВСКТМ) (категорирование маршрута и его определяющих препятствий (факторов))
2. МЕТОДИКА КАТЕГОРИРОВАНИЯ ПЕШЕХОДНОГО МАРШРУТА (утверждено решением Президиума ФСТР от 30 ноября 2016 г.)

Спасибо за внимание!

