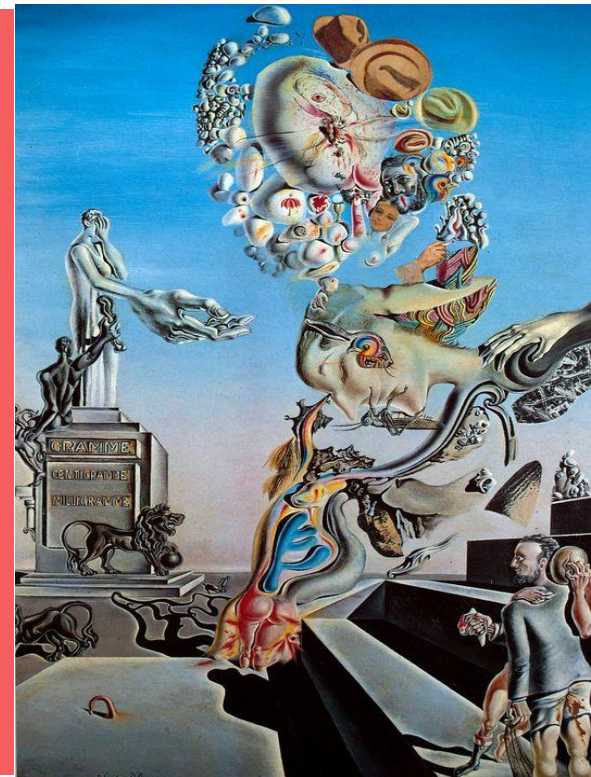


# Сальвадор Дали

1904-1989

Грамович Соня  
11 "Б"





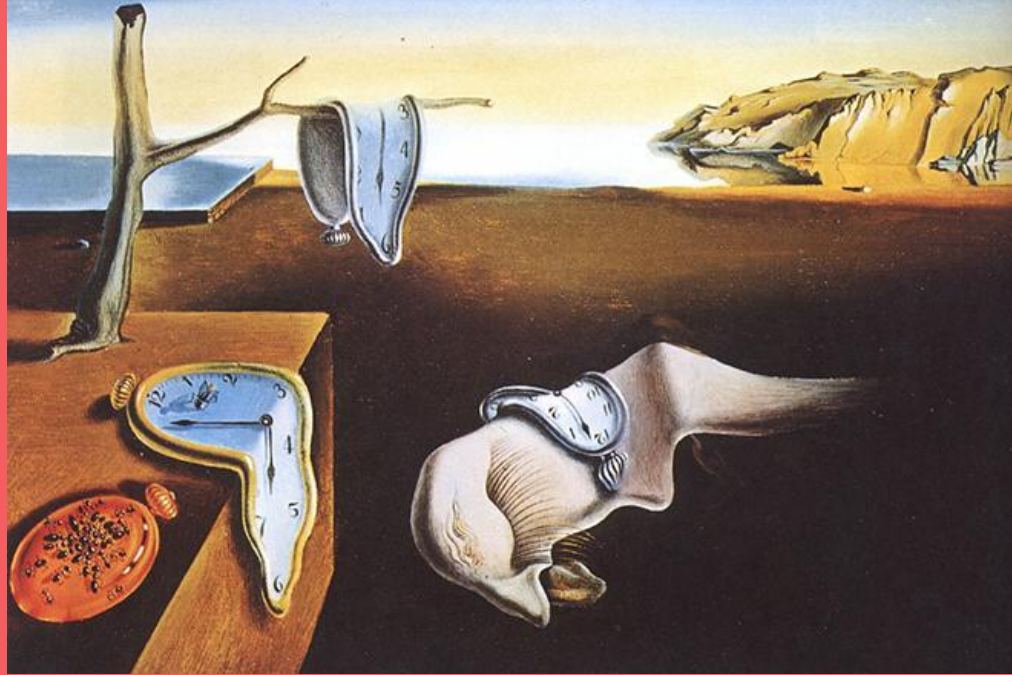
Несмотря на то, что в школе он вел себя вызывающе и плохо учился, отец отдал его на уроки живописи к местному художнику Рамону Пичоту. В 1918 году в родном Фигерасе состоялась первая выставка работ юноши. На ней были представлены пейзажи, на создание которых Дали вдохновили живописные окрестности города. До последних лет Сальвадор останется большим патриотом Каталонии.



Уже в первых работах молодого художника видно, что он с особой старательностью осваивает техники письма импрессионистов, кубистов и пуантилистов. Под руководством профессора художественных искусств Нуньенса Дали создает картины «Тетушка Анна за шитьем в Кадакесе», «Сумеречный старик» и другие.



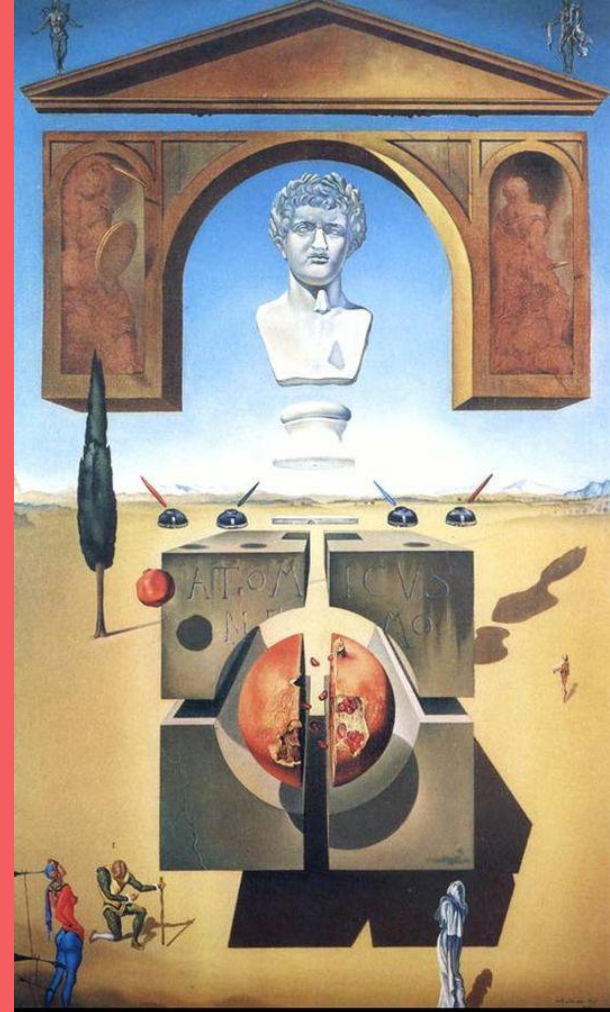
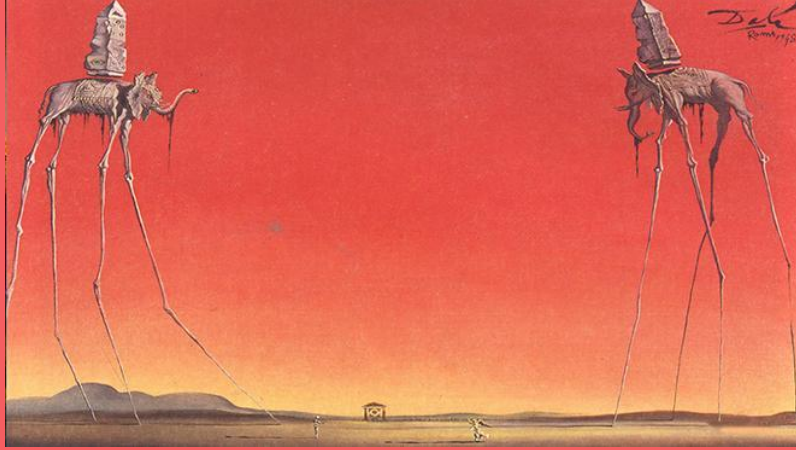
Скандальное поведение и отсутствие академического художественного образования не помешали Сальвадору Дали уже спустя несколько лет получить мировую известность. Его работами этого периода стали: «Порт-Альгер», «Молодая женщина, увиденная со спины», «Женская фигура у окна», «Автопортрет», «Портрет отца». А произведение «Корзинка с хлебом» даже попадает на международную выставку в США.



Первой знаменитой работой художника считается полотно «Постоянство памяти», на котором изображены стекающие со стола жидкие часы на фоне песочного пляжа. Сейчас картина находится в США в Музее современного искусства и считается самой известной работой мастера. При содействии возлюбленной Галы начинают проходить экспозиции Дали в различных городах Испании, а также в Лондоне и Нью-Йорке.

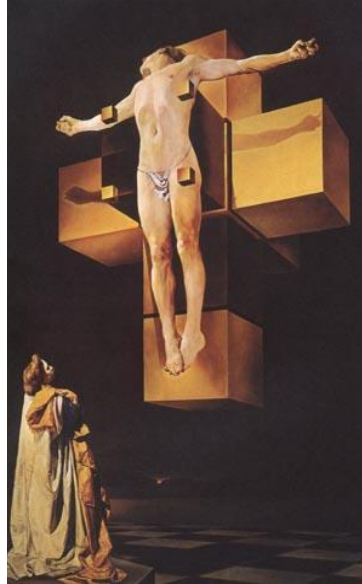


Последней работой в стиле сюрреализма считается его «Сон Венеры», который появился уже в Нью-Йорке. В США художник не только занимается живописью, он создает рекламные плакаты, оформляет магазины, работает с Диснеем и Хичкоком, помогая им с художественным оформлением фильмов. В это же время он пишет свою знаменитую автобиографию «Тайная жизнь Сальвадора Дали, написанная им самим», которая моментально раскупается.



*Расщепление атома, 1947. Холст, масло.*

В 1948 году Сальвадор Дали возвращается в Испанию, в Порт-Льигат, и создает холст «Слоны», олицетворяющий послевоенную боль и опустошенность. Помимо этого, после ядерного взрыва в Японии в творчестве гения появляются новые мотивы, которые обращают взор зрителя к жизни молекул и атомов, что проявляется в картинах «Атомная Леда», «Расщепление атома». Критики отнесли эти полотна к стилю мистического символизма.



С этого периода Дали начинает писать также полотна на религиозные сюжеты, такие как «Мадонна Порт-Льигата», «Тайная вечеря», «Распятие или гиперкубическое тело», некоторые из них даже получили одобрение Ватикана. В конце 50-х он по предложению своего друга бизнесмена Энрике Берната разрабатывает логотип знаменитого леденца на палочке «Чупа-Чупса», которым стало изображение ромашки. В обновленном виде оно до сих пор используется дизайнерами производства.





Художник очень плодovit на идеи, что приносит ему постоянный немалый доход. Сальвадор и Гала знакомятся с законодательницей мод Коко Шанель и дружат с ней до конца ее жизни. Особый имидж Дали с его неизменно закрученными усами, которые он носил уже в молодости, становится приметой своего времени. В обществе создается культ художника. Гений постоянно эпатирует публику своими выходками. Неоднократно он фотографируется с необычными животными, а однажды даже отправляется на прогулку по городу с муравьедом, чему подтверждением стали многочисленные фото в популярных изданиях того времени.

Гению тесно в плоскости холста.

Сюрреалистическое мировосприятие Дали обязательно должно было вырваться в мир трех измерений. И это произошло.

В течение нескольких лет, с 1969 по 1972 годы, Дали создал целую галерею сюрреалистических образов, воплощенных в воске. Большинство из них знакомы зрителю — художник использовал

при создании скульптур те же образы, что фигурируют на его живописных полотнах. Почти

все скульптуры были созданы в доме Дали в

Порт-Лигате. По рассказам биографа Дали,

Робера Дешарна, после полудня художник брал воск, выходил к бассейну, и на протяжении

нескольких часов занимался лепкой, а после

обеда вновь возвращался в мастерскую к

живописи.



**В 70-е годы у Сальвадора начинается обострение его психической болезни. Он крайне истощен галлюцинациями, а также страдает от избытка психотропных медикаментов, которые ему прописывают врачи. Медики не без основания считали, что Дали страдает шизофренией, которая получила осложнение в виде болезни Паркинсона. Постепенно старческое расстройство стало отнимать у Дали способность держать кисть в руке и писать картины. Смерть любимой жены в 1982 году окончательно скосила художника, и в течение некоторого времени он лежит в больнице с воспалением легких. Через 7 лет сердце старого гения не выдерживает, и он умирает от недостаточности миокарда 23 февраля 1989 года. Так закончилась история любви художника Дали и его музы Галы. Художник завещал похоронить его так, чтобы по могиле могли ходить люди, поэтому тело Дали замуровано в пол в одной из комнат театра-музея Дали в городе Фигерас. Все свои работы он завещал Испании.**

Могила Дали, по которой, как он и хотел, ходят люди.

