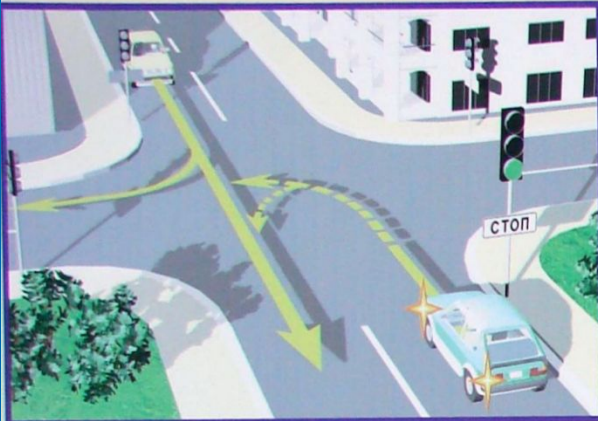


Тема:

Проезд перекрестков



ПРОЕЗД РЕГУЛИРУЕМЫХ ПЕРЕКРЕСТКОВ



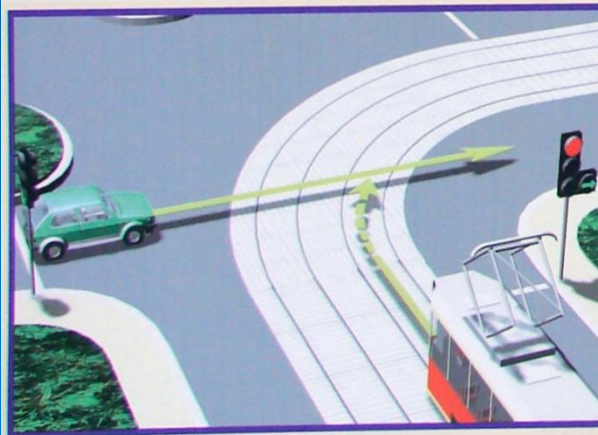
При повороте налево или развороте по зеленому сигналу светофора водитель безрельсового транспортного средства обязан уступить дорогу транспортным средствам, движущимся со встречного направления прямо и направо.



При движении в направлении стрелки, включенной в дополнительной секции одновременно с красным сигналом светофора, водитель обязан уступить дорогу транспортным средствам, движущимся с других направлений.



Если сигналы светофора или регулировщика разрешают движение одновременно трамваю и безрельсовым транспортным средствам, то трамвай имеет преимущество независимо от направления его движения.



При движении в направлении стрелки, включенной в дополнительной секции одновременно с красным или желтым сигналами светофора, трамвай должен уступить дорогу транспортным средствам, движущимся с других направлений.

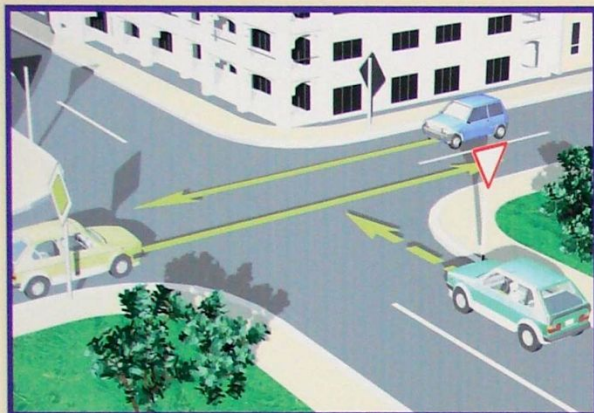


Водитель, въехавший на перекресток при разрешающем сигнале светофора, должен выехать в намеченном направлении независимо от сигналов светофора на выезде с перекрестка.

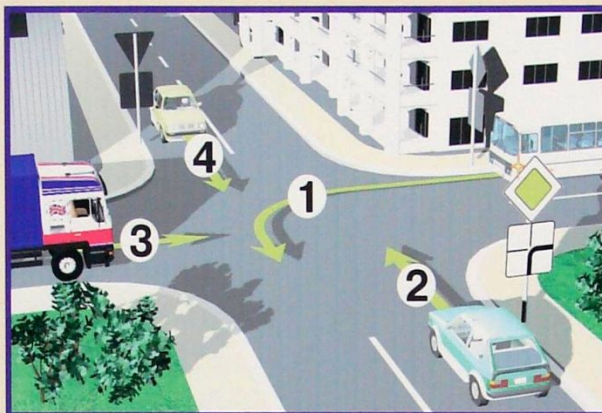


Если же на перекрестке перед светофорами, расположенными на пути следования водителя, имеются стоп-линии (знаки 6.16), водитель обязан руководствоваться сигналами каждого светофора.

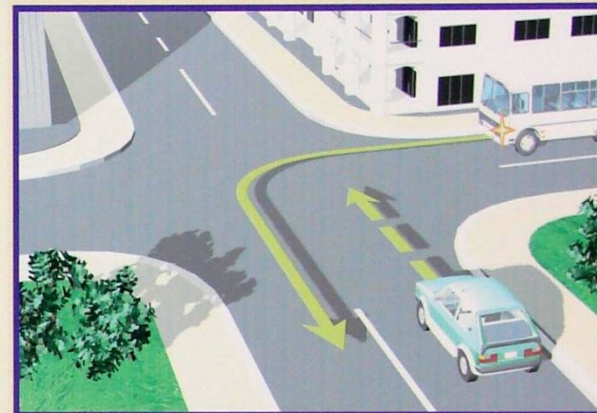
ПРОЕЗД НЕРЕГУЛИРУЕМЫХ ПЕРЕКРЕСТКОВ



На перекрестке неравнозначных дорог водитель транспортного средства, движущегося по второстепенной дороге, должен уступить дорогу транспортным средствам, приближающимся по главной, независимо от направления их дальнейшего движения.



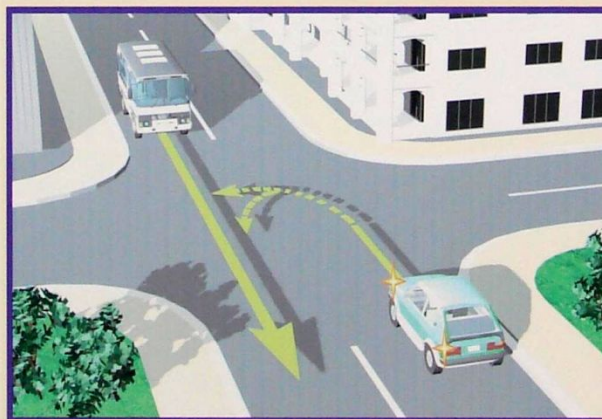
В случае, когда главная дорога на перекрестке меняет направление, водители, движущиеся по главной дороге должны руководствоваться между собой правилами проезда перекрестков равнозначных дорог. Теми же правилами должны руководствоваться водители, движущиеся по второстепенным дорогам (на рис. очередность проезда указана цифрами).



На перекрестке равнозначных дорог водитель транспортного средства обязан уступить дорогу транспортным средствам, приближающимся справа.



На перекрестках равнозначных дорог трамвай имеет преимущество перед безрельсовыми транспортными средствами независимо от направления его движения.



При повороте налево или развороте водитель безрельсового транспортного средства обязан уступить дорогу транспортным средствам, движущимся по равнозначной дороге со встречного направления прямо и направо.



При повороте направо или налево водитель обязан уступить дорогу пешеходам, переходящим проезжую часть дороги, на которую он поворачивает, а также велосипедистам, движущимся по велосипедной дорожке.

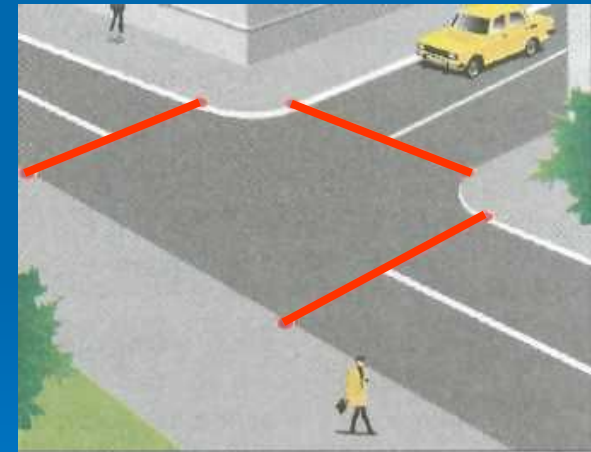
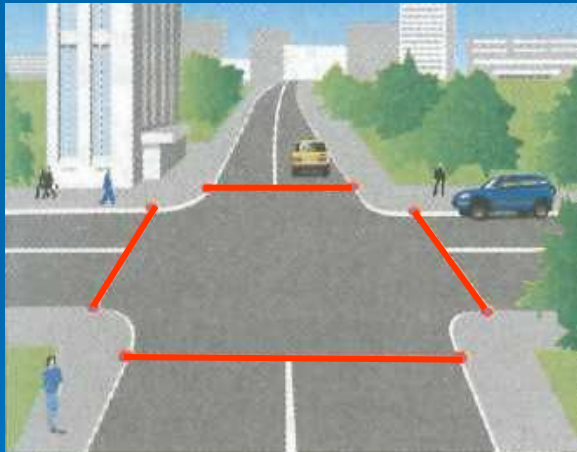
ПРОЕЗД ПЕРЕКРЕСТКОВ

Цели:

- Общие правила проезда перекрестков.
- Определение типа и вида перекрестков.
- Порядок проезда регулируемых перекрестков.
- Порядок проезда нерегулируемых перекрестков.
- Требования к проезду перекрестков.

Перекресток - место пересечения, примыкания или разветвления дорог на одном уровне, ограниченное воображаемыми линиями, соединяющими, соответственно, противоположные наиболее удаленные от центра перекрестка начала закруглений проезжих частей.

Не считаются перекрестками выезды с прилегающих территорий.



Регулируемые перекрёстки

*Перекресток, где очередность движения определяется сигналами светофора или регулировщика, считается- **Регулируемым**.*



РЕГУЛИРУЕМЫЕ ПЕРЕКРЕСТКИ

При повороте налево или развороте по зеленому сигналу светофора водитель безрельсового транспортного средства обязан уступить дорогу транспортным средствам, движущимся со встречного направления прямо и направо. Таким же правилом должны руководствоваться между собой водители трамваев, (ст. 12.13, ч. 2 КоАП).



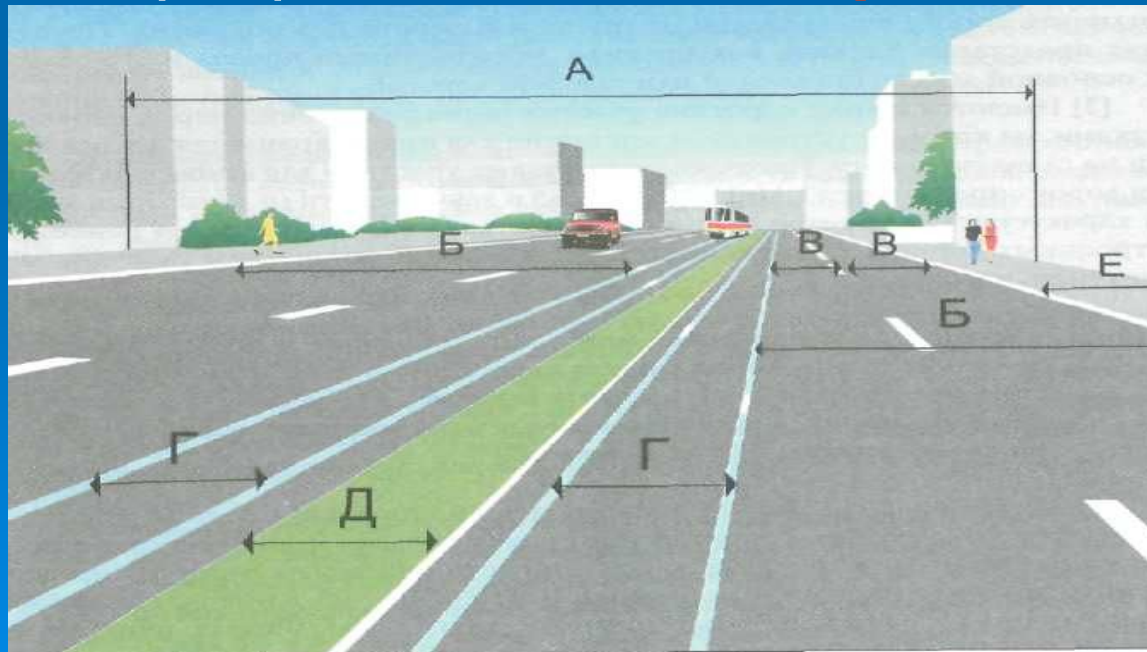
РЕГУЛИРУЕМЫЕ ПЕРЕКРЕСТКИ

При включении разрешающего сигнала светофора водитель обязан уступить дорогу транспортным средствам, завершающим движение через перекресток, и пешеходам, не закончившим переход проезжей части данного направления, (ст. 12.13, ч. 2 КоАП; ст. 12.18 КоАП).



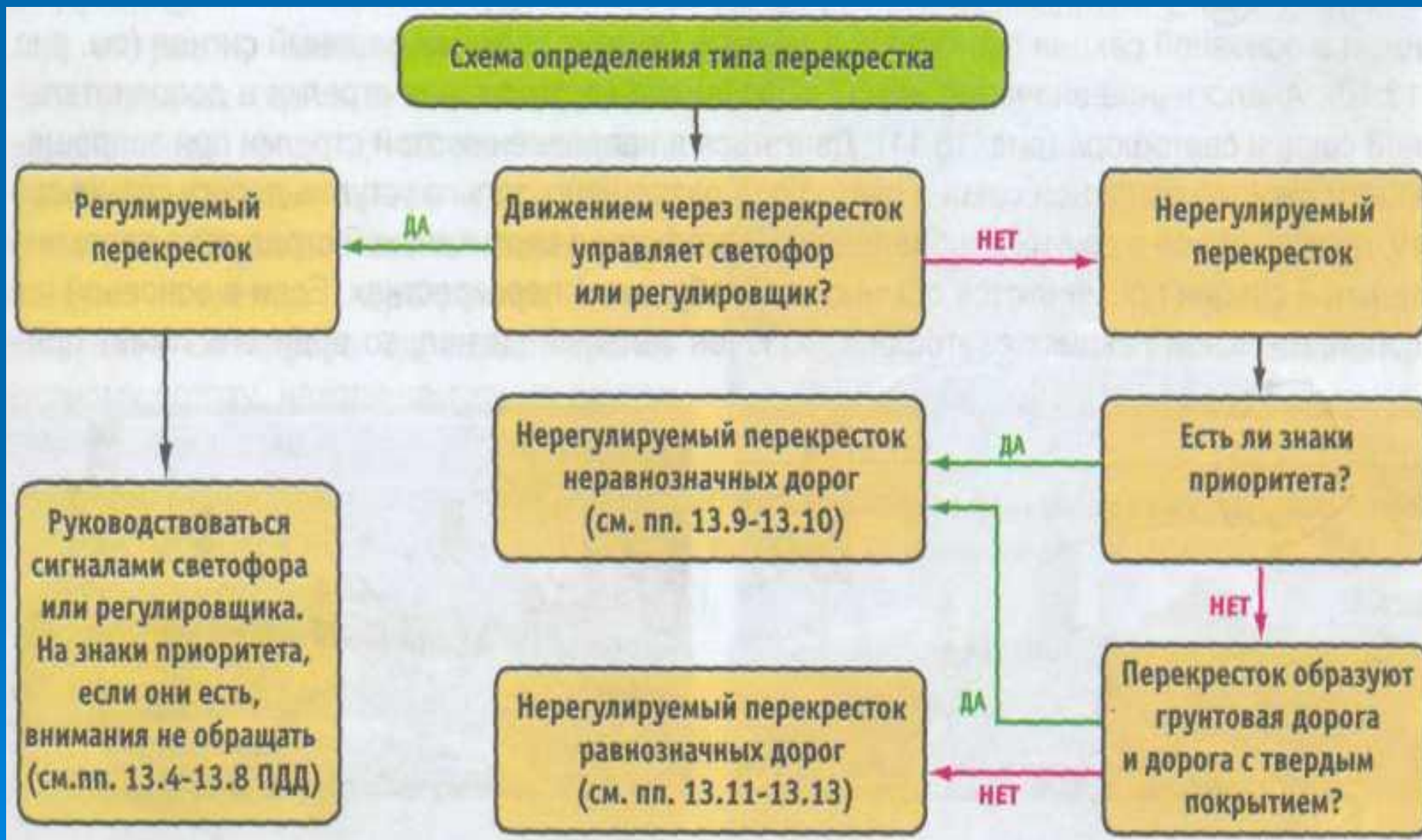
Проезжая часть - элемент дороги, предназначенный для движения безрельсовых транспортных средств.

В зависимости от интенсивности движения на перекрестке, от конфигурации перекрестка количества полос движения на пересекаемых дорогах, применения дорожных знаков и разметки перекрестки бывают **простыми и сложными**.

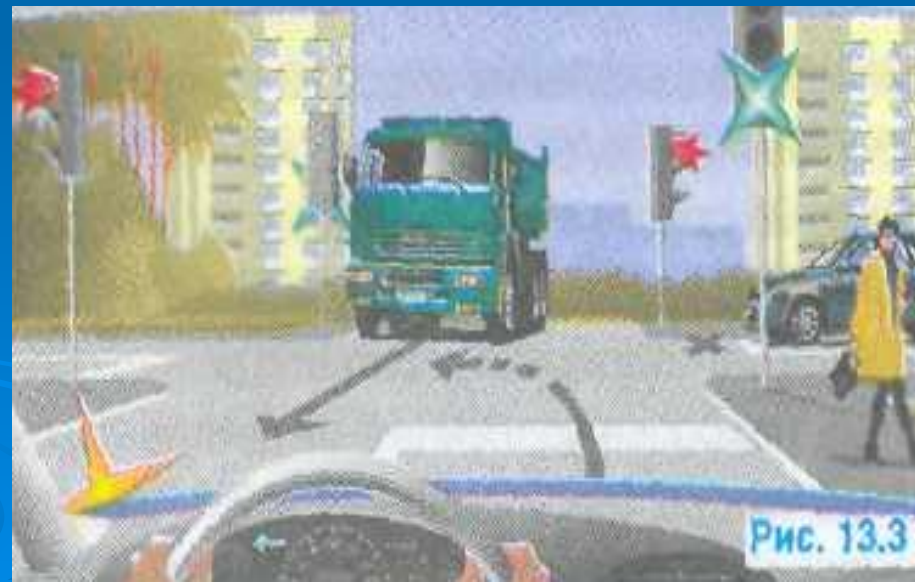


- А – ширина дороги
- Б – проезжая часть
- В – полоса движения
- Г – трамвайный путь
- Д – разделительная полоса
- Е - тротуар

ПРОЕЗД ПЕРЕКРЕСТКОВ



ПРОЕЗД ПЕРЕКРЕСТКОВ



13.7. Водитель, въехавший на перекресток при разрешающем сигнале светофора, должен выехать в намеченном направлении независимо от сигналов светофора на выходе с перекрестка. Однако, если на перекрестке перед светофорами, расположенными на пути следования водителя, имеются стоп-линии знак 6.16, водитель обязан руководствоваться сигналами каждого светофора.

СТОП



РЕГУЛИРУЕМЫЕ ПЕРЕКРЕСТКИ

1. Затор
2. Дополнит. секция
3. Стоп линия



РЕГУЛИРУЕМЫЕ ПЕРЕКРЕСТКИ

Проезд на дополнительную секцию.



Рис. 13.14



Рис. 13.12

В случае, когда секция включена вместе с красным или желтым, то движение в сторону секции **разрешено**, но необходимо **уступить дорогу** Т.С. с других направлений.



Если секция выключена, то движение в сторону секции **запрещено**.



Раздел II. Нерегулируемые перекрестки

При желтом мигающем сигнале или неработающем светофоре, перекресток считается **Нерегулируемыми**. (очередность проезда водители т.с. определяют по правилу правой руки - **помеха справа**).



НЕРЕГУЛИРУЕМЫЕ ПЕРЕКРЕСТКИ неравнозначных дорог



НЕРЕГУЛИРУЕМЫЕ ПЕРЕКРЕСТКИ неравнозначных дорог

- Водитель транспортного средства, движущегося по второстепенной дороге, должен уступить дорогу транспортным средствам, приближающимся по главной, независимо от направления их дальнейшего движения



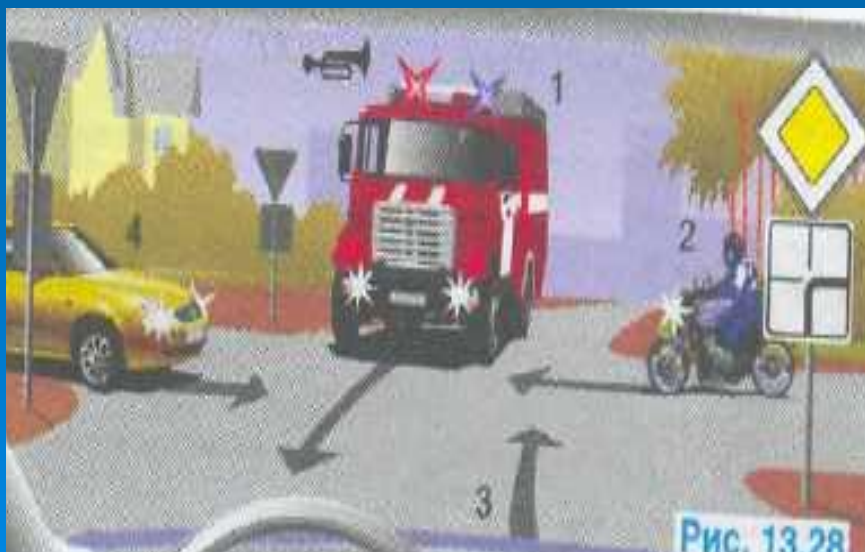
НЕРЕГУЛИРУЕМЫЕ ПЕРЕКРЕСТКИ неравнозначных дорог

Главная дорога
меняет
направление



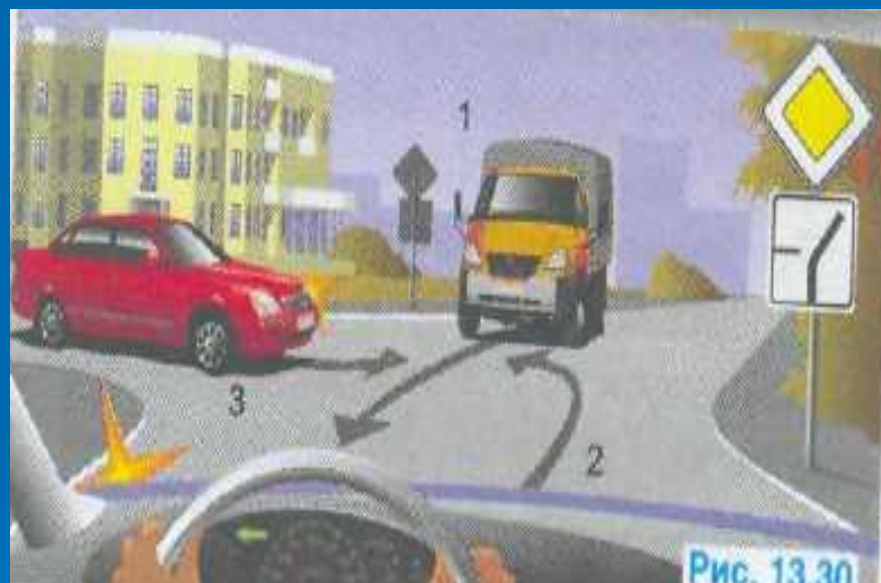
НЕРЕГУЛИРУЕМЫЕ ПЕРЕКРЕСТКИ неравнозначных дорог

- Главная дорога
меняет направление



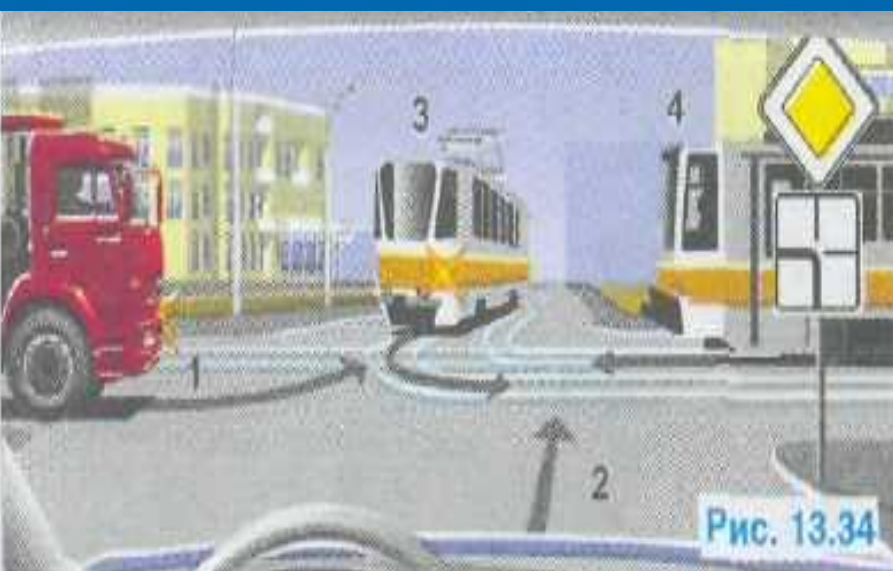
НЕРЕГУЛИРУЕМЫЕ ПЕРЕКРЕСТКИ неравнозначных дорог

- Главная дорога
меняет направление



НЕРЕГУЛИРУЕМЫЕ ПЕРЕКРЕСТКИ неравнозначных дорог

- Главная дорога
меняет направление



Раздел III. НЕРЕГУЛИРУЕМЫЕ ПЕРЕКРЕСТКИ равнозначных дорог

- Уступить дорогу транспортным средствам приближающимся справа



НЕРЕГУЛИРУЕМЫЕ ПЕРЕКРЕСТКИ равнозначных дорог

□ Уступить дорогу
транспортным средствам
приближающимся справа



НЕРЕГУЛИРУЕМЫЕ ПЕРЕКРЕСТКИ равнозначных дорог



8.9. В случаях, когда траектория движения транспортных средств пересекаются, а очередность проезда не оговорена Правилами, дорогу должен уступить водитель, к которому транспортное средство приближается справа.



Сигналы регулировщика при проезде перекрестков

Сигналам регулировщика обязаны подчиняться все, кто пересекает перекресток, водители и пешеходы, даже если сигналы регулировщика противоречат сигналам светофора, дорожным знакам и разметке.



Водители всех Т.С., включая и оперативные службы, выполняющих спецзадания, и пешеходы - обязаны выполнять требования сигналов регулировщика независимо от требований дорожных знаков, разметки и светофора.

При запрещающем сигнале регулировщика водители должны остановиться у стоп - линии, а при ее отсутствии:

- на перекрестке - перед пересекаемой проезжей частью, не создавая помех пешеходам;

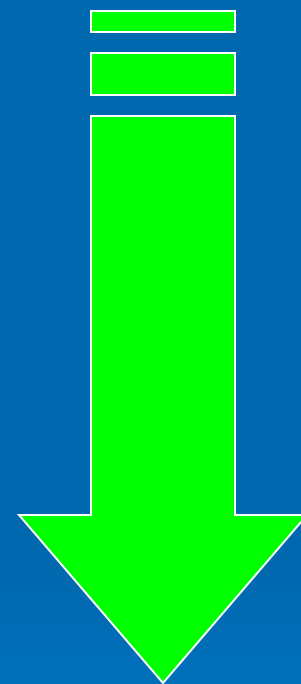
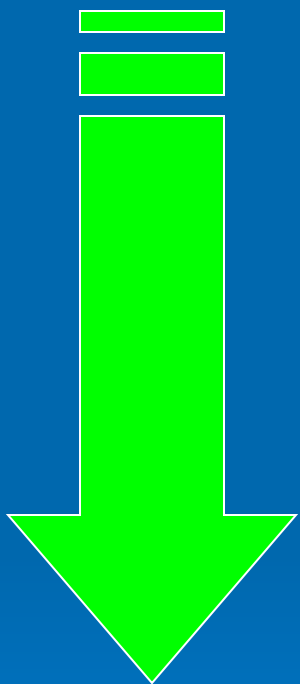
- перед Ж/Д переезд - в соответствии с п.15.4 (не ближе 5 м от шлагбаума, 10м-от первого рельса);

- в других местах - перед светофором или регулировщиком, не создавая помех Т.С. и пешеходам, движение которых разрешено.

Особенности проезда сложных перекрестков со светофорным регулированием



СВЕТОФОРЫ ПОДРАЗДЕЛЯЮТСЯ



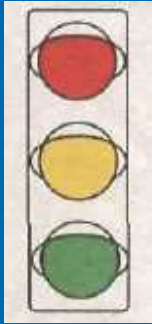
ТРАНСПОРТНЫЕ

ВЕЛОСИПЕДНЫЕ

ПЕШЕХОДНЫЕ

Виды светофоров

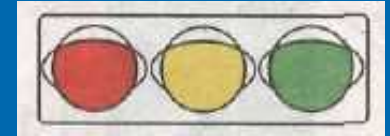
1. ТРАНСПОРТНЫЕ



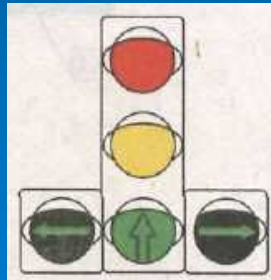
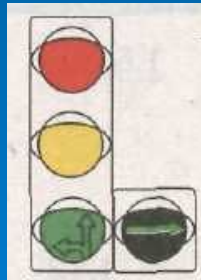
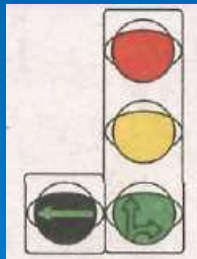
С вертикальным расположением сигналов



Для регулирования движения в определённых направлениях



С горизонтальным расположением сигналов



С дополнительными секциями

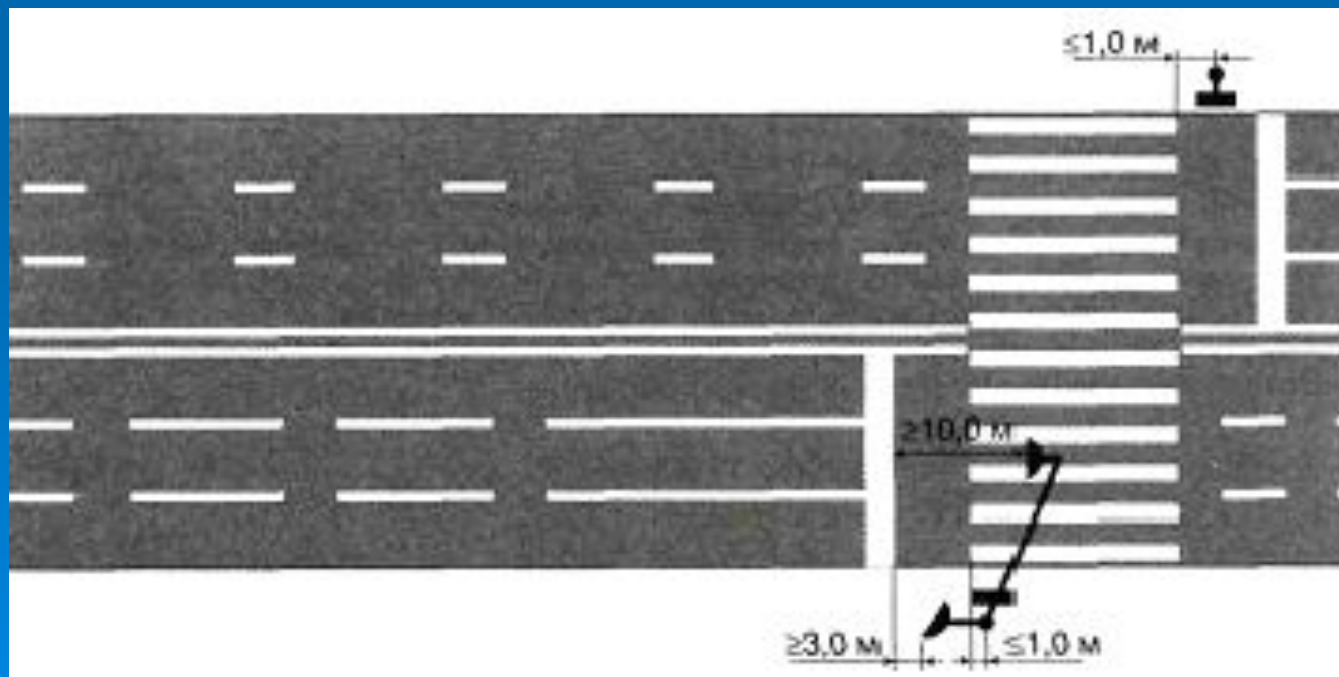
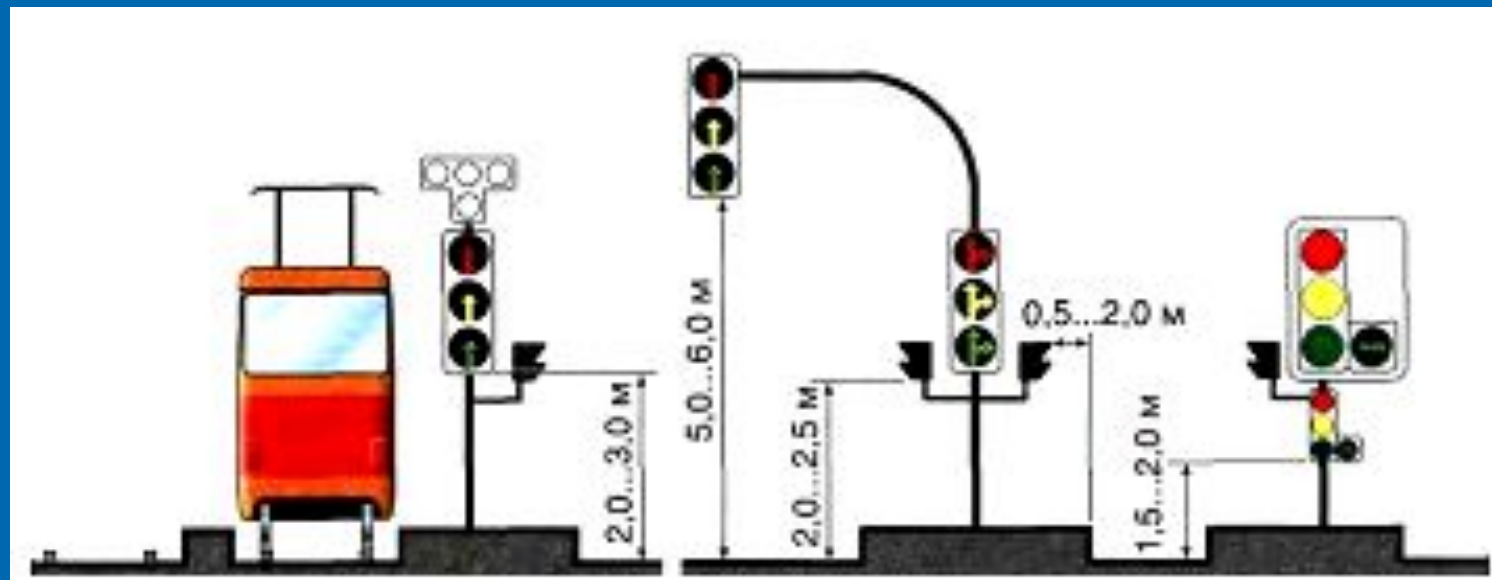


Реверсивные

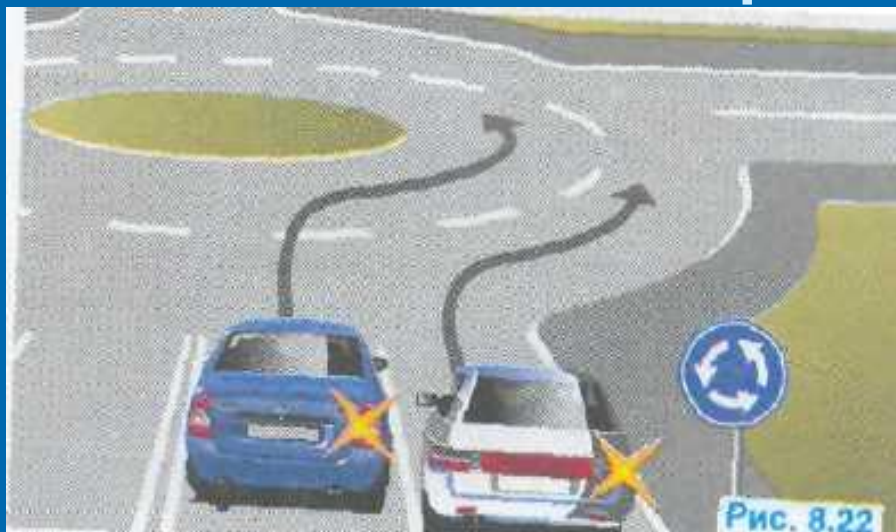
Для того чтобы обеспечить хорошую видимость сигналов светофора водителям автомобилей, стоящих непосредственно у стоп - линии, применяют светофоры-повторители с сигналами диаметром **60-100 мм**. Их устанавливают на высоте **1,5-2 м** на той же колонне, где размещается основной светофор. Работает повторитель согласованно с основным светофором.

Видимость сигналов светофоров по условиям их размещения должна быть не менее **100 м**. Если это требование не обеспечивается, то заблаговременно должен быть установлен предупредительный знак 1.8 «Светофорное регулирование».

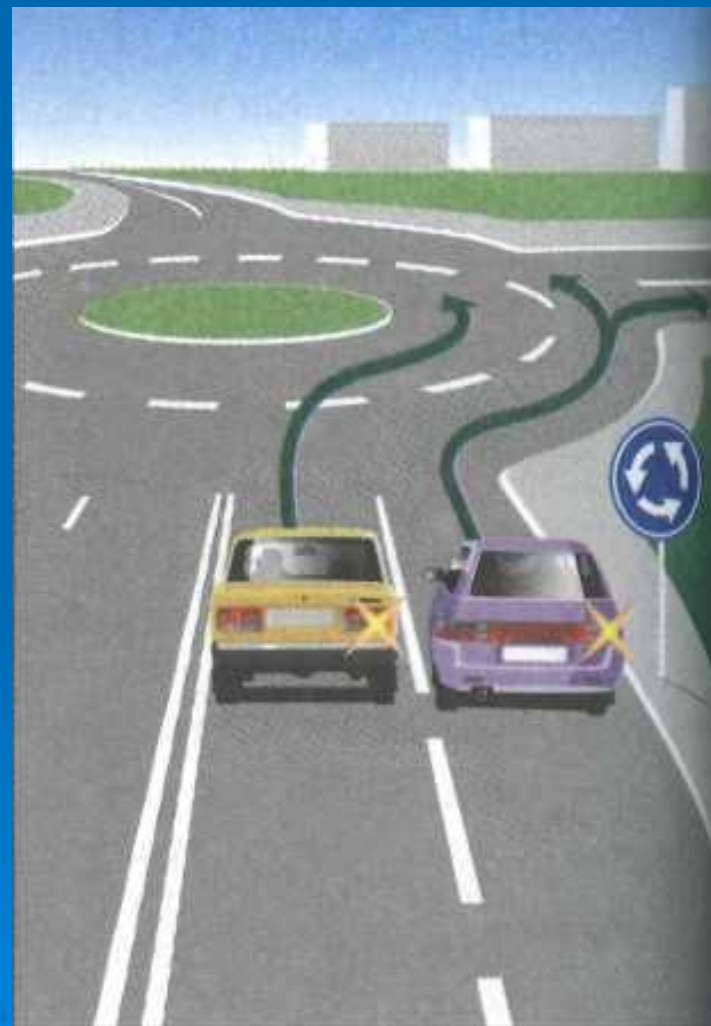




Действия при проезде перекрестков



Действия при проезде перекрестков



8.6. Поворот должен осуществляться таким образом, чтобы при выезде с пересечения проезжих частей транспортное средство не оказалось на стороне встречного движения. При повороте направо транспортное средство должно двигаться по возможности ближе к правому краю проезжей части



Действия при проезде перекрестков



Действия при проезде перекрестков





8.7. Если транспортное средство из-за своих габаритов или по другим причинам не может выполнить поворот с соблюдением требований пункта 8.5 Правил, допускается отступать от них при условии обеспечения безопасности движения и если это не создаст помех другим транспортным средствам.

Радиус проезда перекрестка



ОБГОН ЗАПРЕЩЕН:

- На регулируемых перекрестках с выездом на полосу встречного движения, а также на нерегулируемых перекрестках при движении по дороге не являющейся главной.

ИСКЛЮЧЕНИЯ:

1. Обгон на перекрестке с круговым движением
2. Обгон двухколесных транспортных средств без бокового прицепа
3. Разрешенного обгона справа



Рис. 11.9



Остановка на перекрестках запрещена



8.12. Движение транспортного средства задним ходом разрешается при условии, что этот маневр будет безопасен и не создаст помех другим участникам движения. При необходимости водитель должен прибегнуть к помощи других лиц.

Движение задним ходом запрещается на перекрестках и в местах, где запрещен разворот согласно пункту 8.11 Правил

