

ИСКУССТВО ДРЕВНЕЙ

Э.

СОВЕРШЕННОЕ ПО ФОРМЕ

ИСКУССТВО

ОТ РАФАЭЛЯ И МИКЕЛАНДЖЕЛО ДО

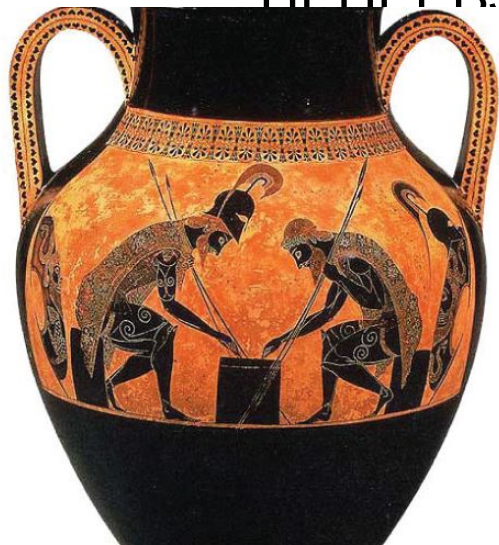
ПИКАССО

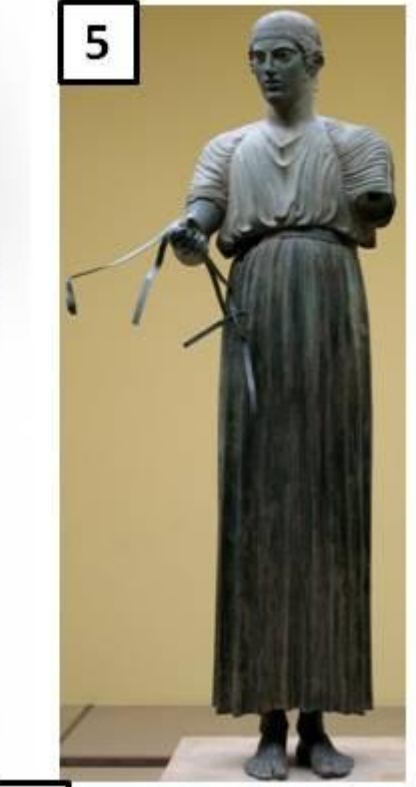
АНТИЧНОСТЬ -

НЕПРЕВЗОЙДЕННАЯ

ИСКУССТВО, ПОНЯТНОЕ ВСЕМ

НАРОДАМ





АРХАИКА
или
РАННЯЯ КЛАССИКА
ПОЧЕМУ?

ВЫСОКАЯ КЛАССИКА (450—400 гг. до н. э.)

После персидских разрушений
отстраивали города, храмы, общественные

Расцвет греческого искусства

В Афинах с 449 г. до н. э. правил
ПЕРИКЛ,

философ АНАКСАГОР, художник
ПОЛИКЛЕТ, скульптор ФИДИЙ



Перикл. Скульптор Кресилай



Ника, развязывающая
сандалию

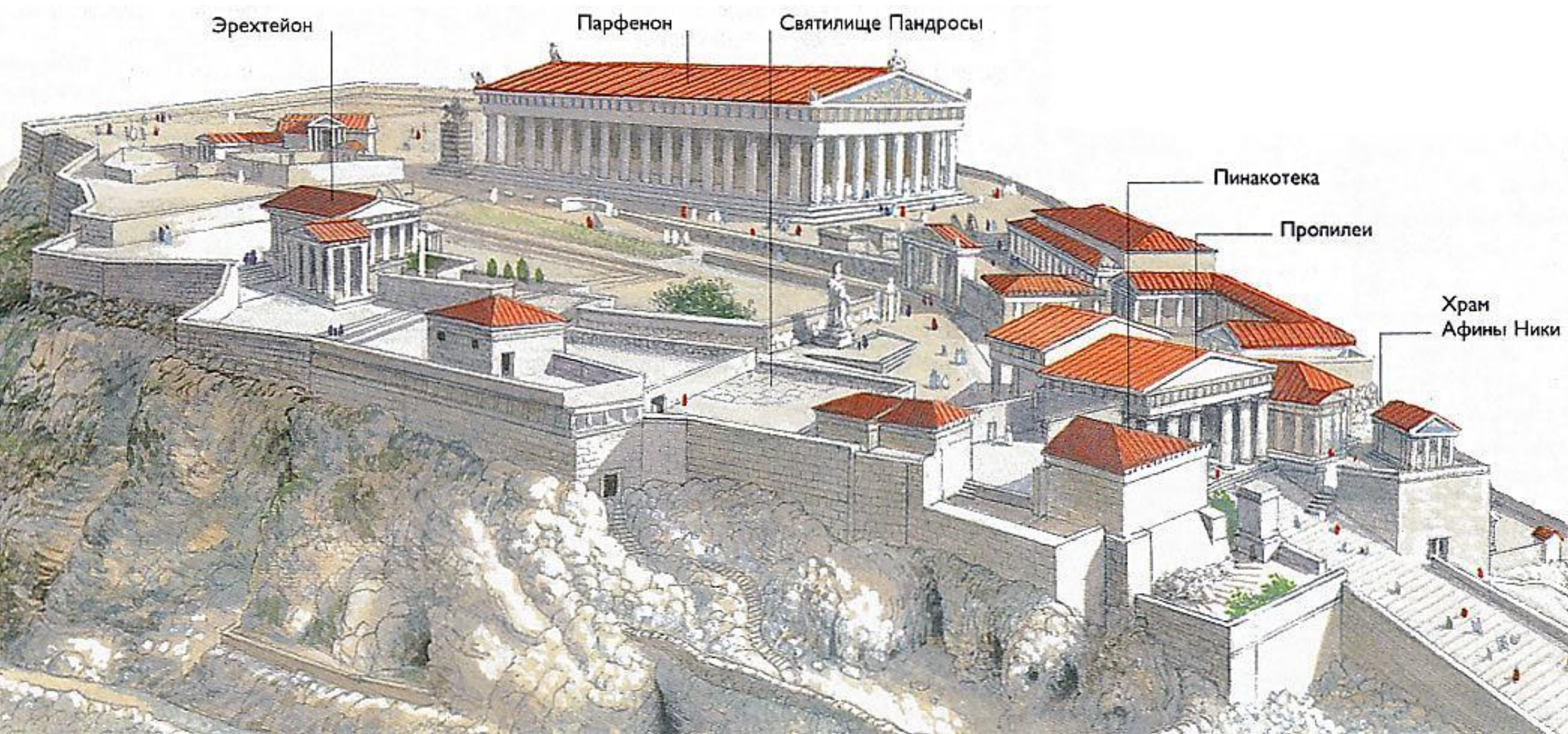


ВСЁ СОВЕРШЕННО

Лица - идеальные черты: большие,
с подчеркнутыми веками глаза,
выразительный рот, высокий,
сливающийся с линией носа лоб —
классический греческий профиль.

В теле: формы с идеальными
пропорциями,
сила и мощь, сливаясь в единый сложный
организм, начинают звучать, как музыка.





По замыслу архитектора Мнесикла возвели великолепный входной портик в святилище - ПРОПИЛЕИ

Слева к Пропилеям (парадным воротам) примыкало здание пинакотеки — картинной галереи,

Справа, на самом уступе скалы, приютился крошечный, изящный храм Ники Аптерос (Бескрылой)

Большой дорический храм — Парфенон, посвященный Афине Парфенос (Деве)

В северной части, Эрехтейон, с древними реликвиями, посвященный Афине Полиаде (Матери) и ее супругу Посейдону. В Эрехтейоне находился ритуальный бассейн (Эрехтеево море), по преданию, высеченный из скалы Посейдоном в споре с Афиной. Рядом росла священная олива, посаженная богиней.

Мнесикл.
Пропилеи
афинского Акрополя.
437-432 г. до н.э.
Современный вид и реконструкция.





tuorism.ru

Храм Ники был обнесен балюстрадой — ограждением, состоящим из невысоких рельефных плит со сценами жертвоприношений. Балюстрада приобрела всемирную известность из-за украшавших ее рельефов. Среди них находилась знаменитая «Ника, развязывающая сандалию»



Эрехтейон — храм Эрехтея, посвящён Афине, Посейдону и легендарному афинскому царю Эрехтею. Он располагался на месте мифического спора Афины и Посейдона за обладание Аттикой.

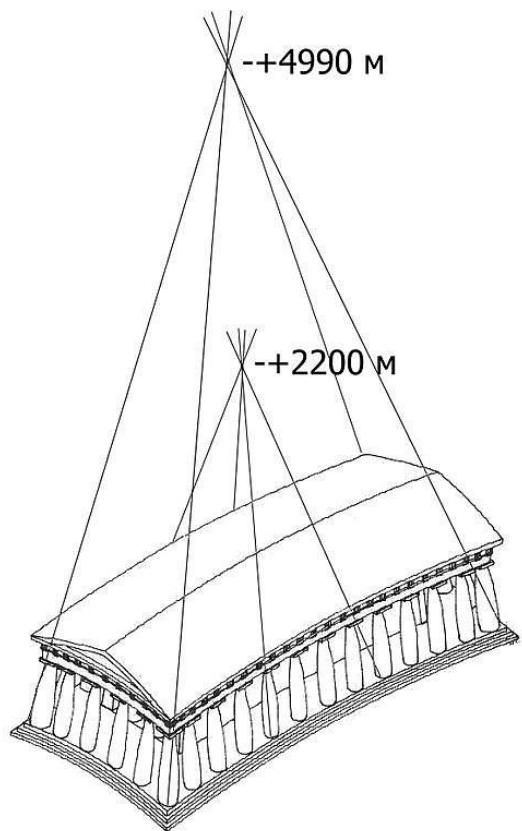
На южной стороне храма находится знаменитый Портик кариатид, названный так по шести статуям (высота 2,1 м), поддерживающим архитрав.





Парфенóн (др.-греч. - дева; чистый) - храм на афинском Акрополе, главный храм в древних Афинах, посвящённый покровительнице этого города и всей Аттики, богине Афине-Девственнице. Построен в 447—438 годах до н. э. архитектором Калликратом по проекту Иктина и украшен в 438—431 годах до н. э. под руководством Фидия при правлении Перикла.

Гиперболическая схема
кривизны Парфенона



Парфенон был продуман в мельчайших деталях, совершенно незаметных постороннему наблюдателю

и имеющих целью зрительно облегчить нагрузку на несущие элементы, а также исправить некоторые погрешности человеческого зрения.

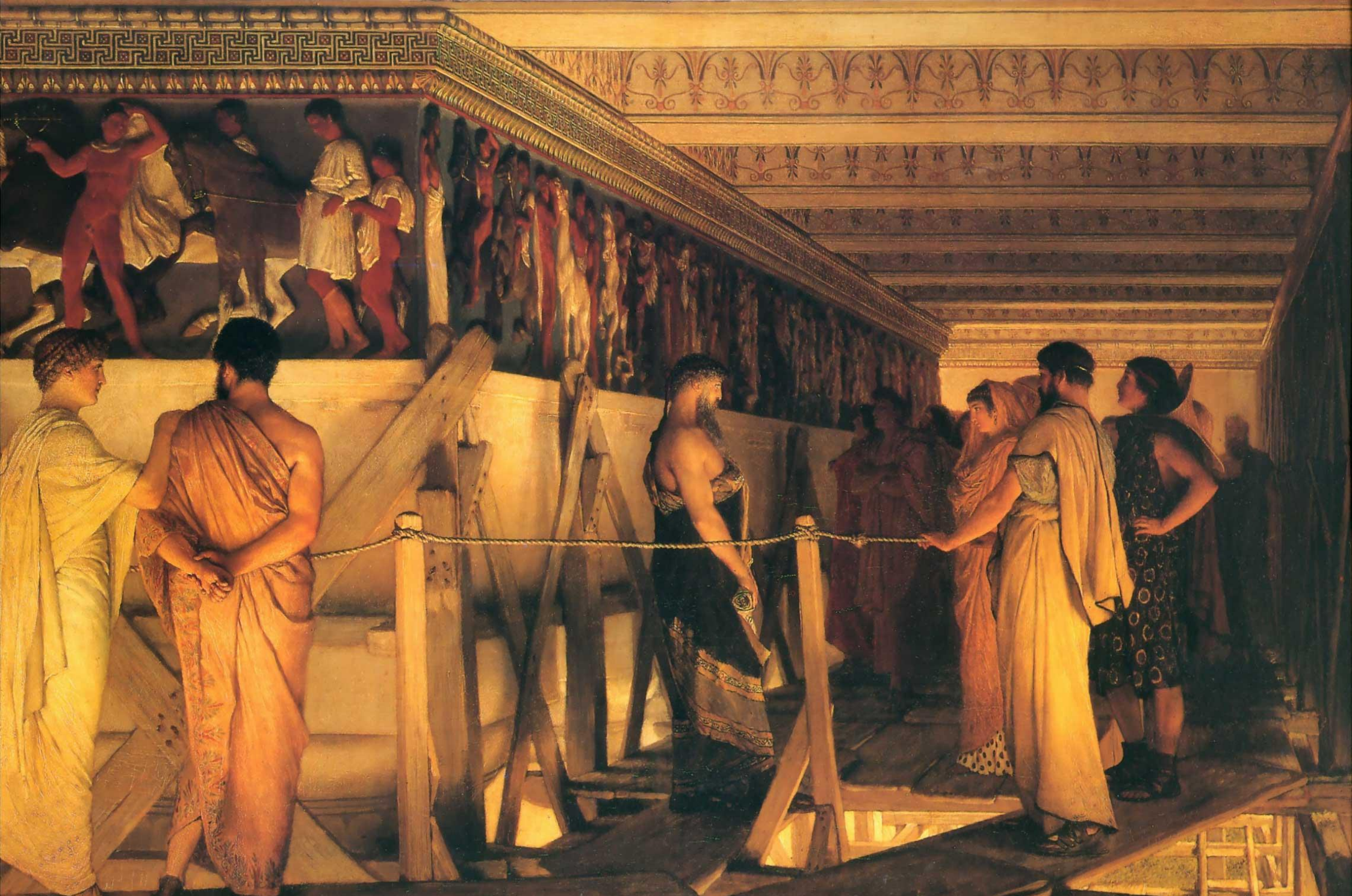
Историками архитектуры выделяется понятие *курватура Парфенона* — специальная кривизна, вносящая оптические коррективы. Хотя храм кажется идеально прямолинейным, на самом же

Реконструкция восточного фронтона Парфенона



Фронтоны Парфенона (восточный и западный)



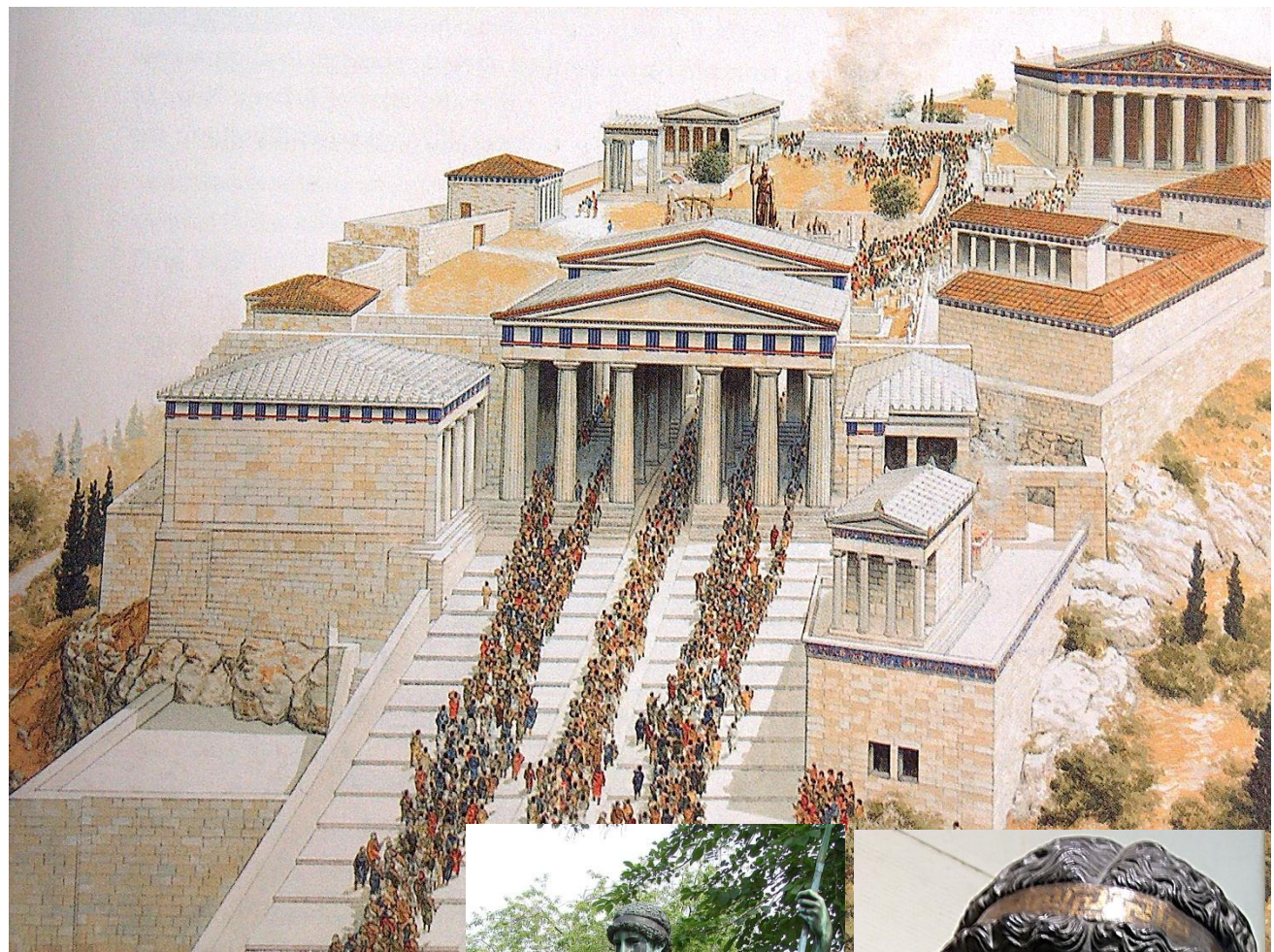
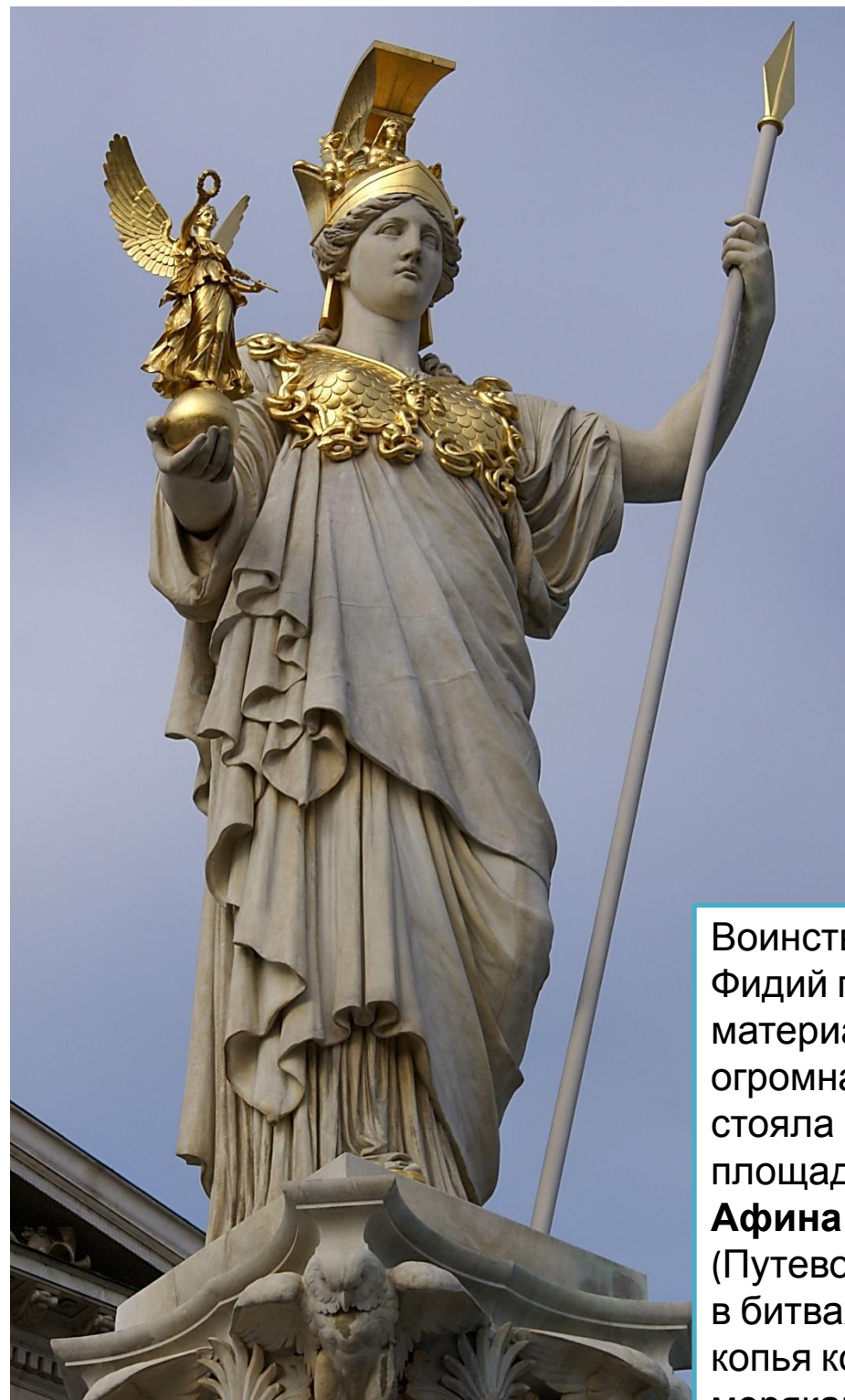


«Фидий, показывающий фриз Парфенона друзьям», картина работы Лоуренса Альма-Тадемы



АФИНА ПАРФЕНОС РАБОТЫ ФИДИЯ

На пьедестале статуи изображена сцена рождения первой женщины — Пандоры. На ребрах ее сандалий — битва греков с кентаврами, на гребне шлема — сфинкс и пегасы, на внешней стороне огромного щита — битва греков с амазонками, на внутренней поверхности щита, полузакрытой свернувшейся фигурой змея, сцена битвы богов с гигантами. В руке Афина держала двухметровую статую богини победы Ники. В темном пространстве Парфенона статуя Афины, излучала магический свет.



Воинственный образ Афины Фидий представил в другом материале — бронзе. Эта огромная статуя стояла на акропольской площади. **Знаменитая Афина Промехос** (Путеводительницы в битвах), золоченый кончик копья которой был виден морякам, подплывавшим к Аттике.



Поликлёт — древнегреческий скульптор и теоретик искусства, изображал атлетов в состоянии покоя, специализировался на изображении спортсменов, олимпийских победителей.

Самое знаменитое произведение Поликлета — **«Дорифор»** (Копьеносец) (450—440 до н. э.). В древности статую Дорифора часто называли «каноном Поликлета», тем более что «Каноном» назывался его несохранившийся трактат по эстетике.



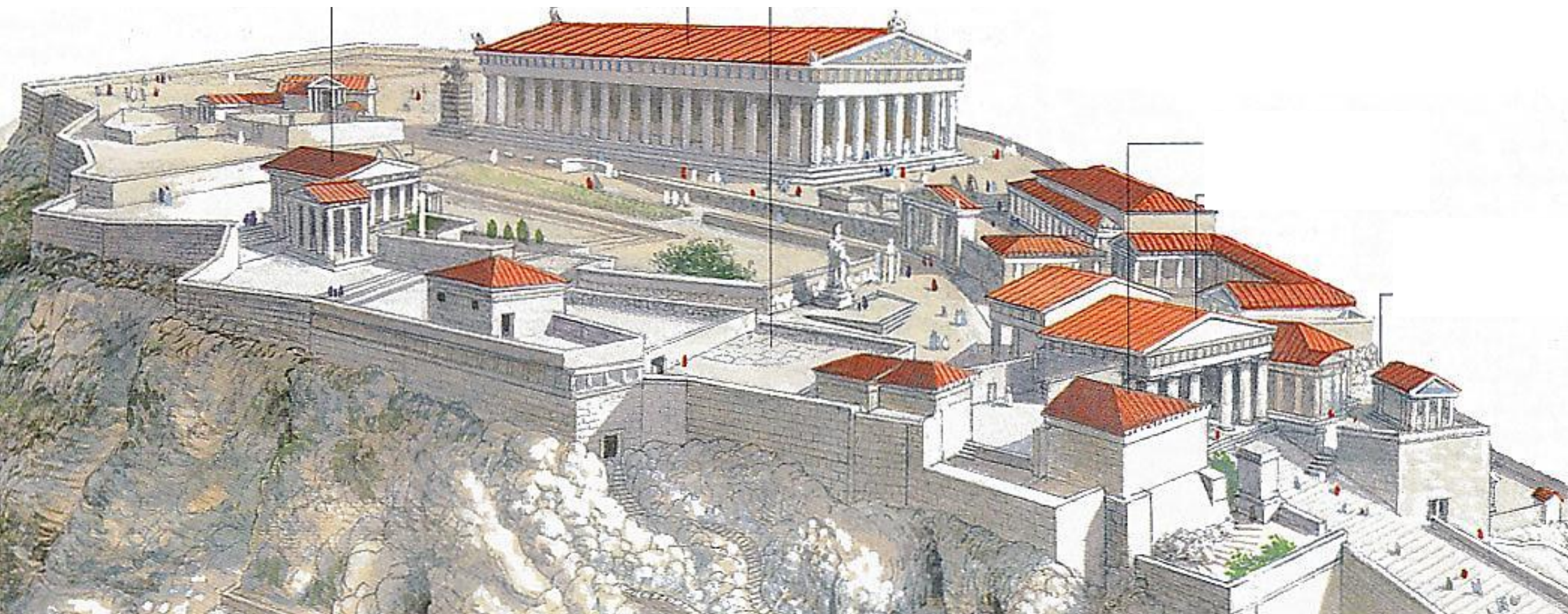
1. Какому знаменитому мастеру выпала честь заново отстроить Афинский Акрополь?

2. Как называется эпоха, когда Афинами правил Перикл, и работали такие мастера как Фидий, Поликлет?

3. Кто создал колоссальную статую Афины Парфенос, которая стояла внутри Парфенона?

4. Скульптор, изображавший атлетов, олимпийских победителей?

5. Показать: пропилеи, пинакотеку, храм Ники Аптерос, Парфенон, Эрехтейон



1. Как, на Ваш взгляд, можно обозначить общую тему четырех изображений?
2. Напишите имена персонажей первых трех изображений.
3. Как называется предмет, изображенный под N 3?
4. Запишите номер наиболее позднего из первых трех произведений искусства.

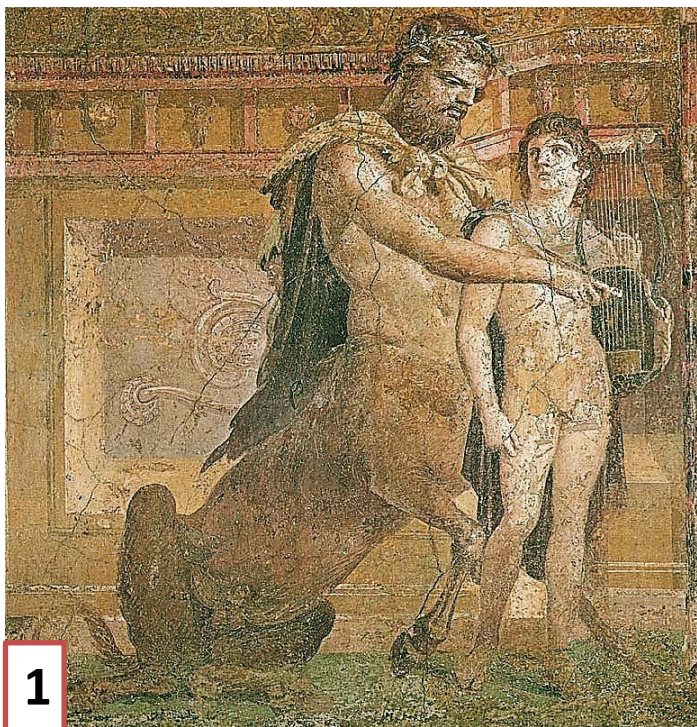
К какому художественному направлению оно относится? Кратко поясните свою позицию, назвав черты определенного Вами художественного направления, присутствующие в изображении.

5. Анализируя композицию и особенности изображений, напишите, чем принципиально отличаются отношения персонажей на изображении N 4 от отношений персонажей на изображениях NN 1-3?



4

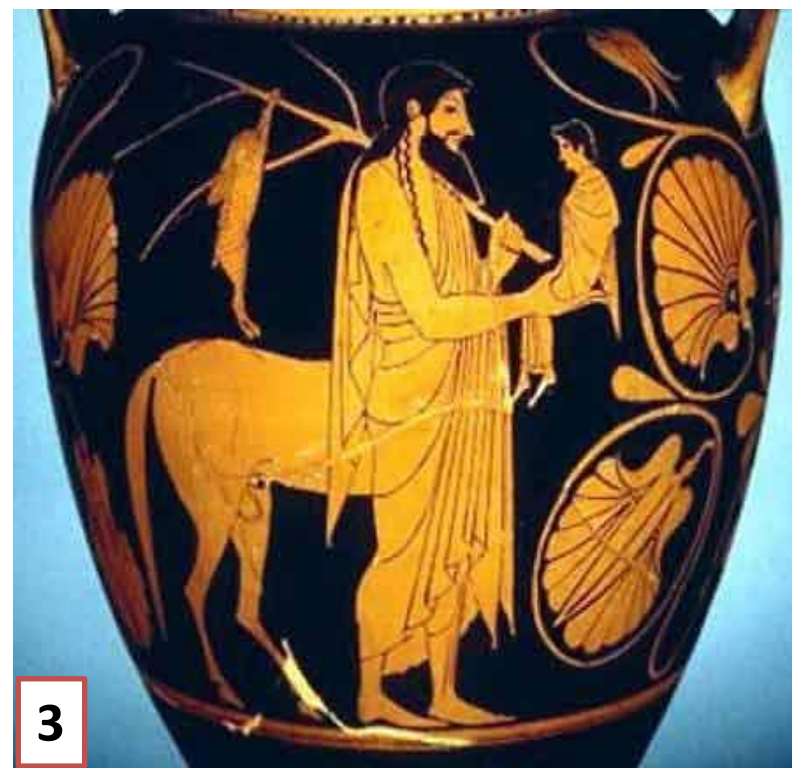
Аристотель и Александр



1

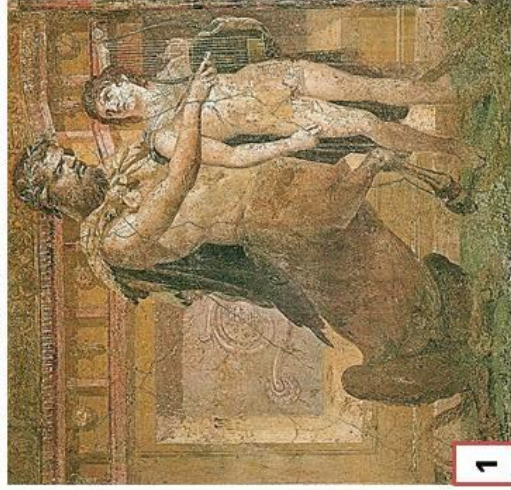


2



3

1. Как, на Ваш взгляд, можно обозначить общую тему четырех изображений?
2. Напишите имена персонажей первых трех изображений.
3. Как называется предмет, изображенный под N 3?
4. Запишите номер наиболее позднего из первых трех произведений искусства. К какому художественному направлению оно относится? Кратко поясните свою позицию, назвав черты определенного Вами художественного направления, присутствующие в изображении.
5. Анализируя композицию и особенности изображений, напишите, чем принципиально отличаются отношения персонажей на изображении N 4 от отношений персонажей на изображениях NN 1-3?



1

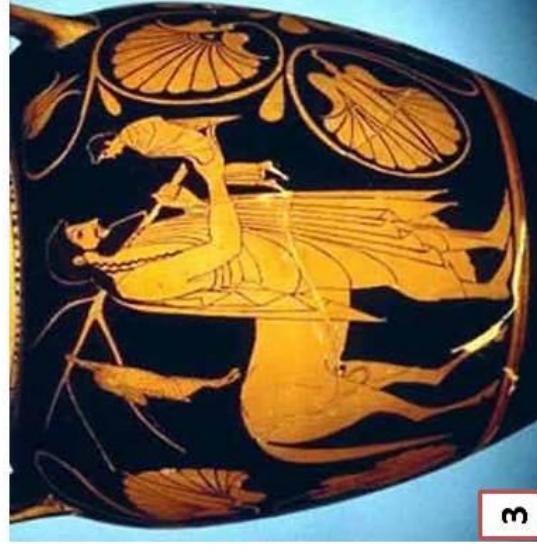


2



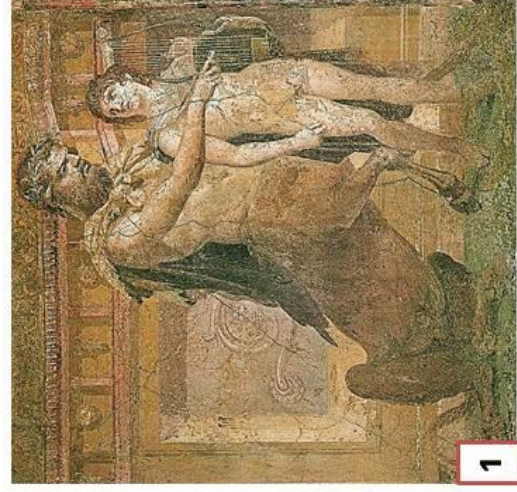
4

Аристотель и Александр



3

1. Как, на Ваш взгляд, можно обозначить общую тему четырех изображений?
2. Напишите имена персонажей первых трех изображений.
3. Как называется предмет, изображенный под N 3?
4. Запишите номер наиболее позднего из первых трех произведений искусства. К какому художественному направлению оно относится? Кратко поясните свою позицию, назвав черты определенного Вами художественного направления, присутствующие в изображении.
5. Анализируя композицию и особенности изображений, напишите, чем принципиально отличаются отношения персонажей на изображении N 4 от отношений персонажей на изображениях NN 1-3?



1

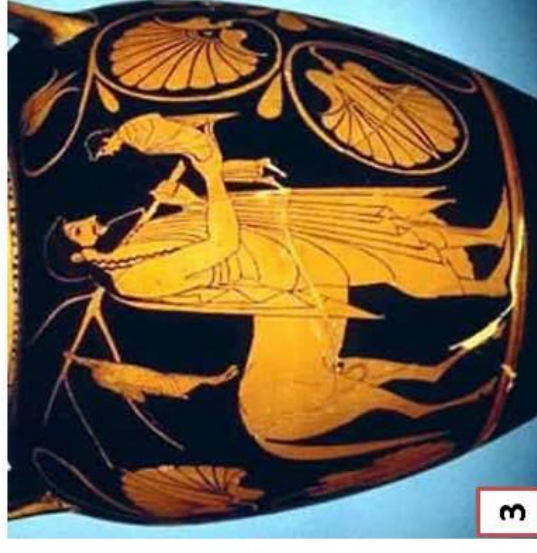


2



4

Аристотель и Александр



3