

ПСИХОЛОГИЯЛЫҚ ЗЕРТТЕУ ӘДІСТЕРІ

Астана
2016

ЖОСПАР:

- Психологиялық зерттеу әдістері мен оларға қойылатын талаптар;
- Психодиагностикалық әдістер және оның түрлері;
- Бақылау мен эксперимент;
- Қорытынды;
- Қолданылған әдебиеттер.

-
- Психологиялық зерттеу әдістері - психологияда қолданатын әдістері мен әдістемелерінің арасындағы байланысы.
 - Психодиагностикалық әдістер – психодиагностикалық міндеттерді шешетін технологиялық тәсіл.
 - Психодиагностикалық әдістеме – белгілі бір міндеттерді шешудің нақты жағдайында, нақты бір адамның психикалық қасиеті туралы ақпарат алу үшін нақты әрекеттер жүйесі немесе дербес бір рәсімделген шара.

Психологиялық зерттеулердің объективтілігіне қойылатын жалпы талаптар:

- ❑ Объективтік психологиялық зерттеулер қағидасы зерттеу пәні ерекшеліктеріне тәуелділік көптеген әдіснамалық құралдарымен іске асады. Осыған байланысты бұл қағиданың талаптары бойынша кез келген психикалық құбылыстар сыртқы себептер мен ішкі жағдайлардың бірлігінде қарастырылады.
- ❑ Психикалық құбылыстарды даму үстінде зерттеу. Психологиялық зерттеулерді құрудың негізгі қағидасы психикалық құбылыстарды даму үстінде зерттеу болып табылады.

- Жеке тұлғаны талдау-жинақтау түрінде зерттеу әрбір адамның психологиялық келбетінде барлық адамдарға тән жалпылық, даралық қасиеттермен сипатталады. Әрбір адамның бойында жеке тұлға ретінде жалпылық, ерекшілік және даралық қасиеттердің болуы зерттеу жұмысын ұйымдастыруды талдау-жинақтау қағидасын басшылыққа алуды қажет етеді.
- Психология әдістері тәжірибемен тығыз байланыста болуы қажет, демек, практикалық міндеттерді шешу үшін пайдалы.

ПСИХОДИАГНОСТИКАЛЫҚ ӘДІСТЕР

□ Стандартталған тесттік

белгілі бір топтан қысқа мерзімде мәлімет алу үшін.

□ Клиникалық эксперименттік

адаммен жеке-дара көп жұмыс жасау нәтижесінде мәлімет алу.

*Бұл Б.Г. Ананьев ұсынған мәліметтерді жинақтау мен алудың
эмпирикалық әдістеріне жатады*

Нысандандыру дәрежесіне қарай:

Төмен ұйымдасқан

Жоғары ұйымдасқан

Байқау, бақылау

Тесттер

Әңгіме, сұхбат

Сауалнама, сұрақтар

Іс-әрекет өнімдері

Проективті техникалар

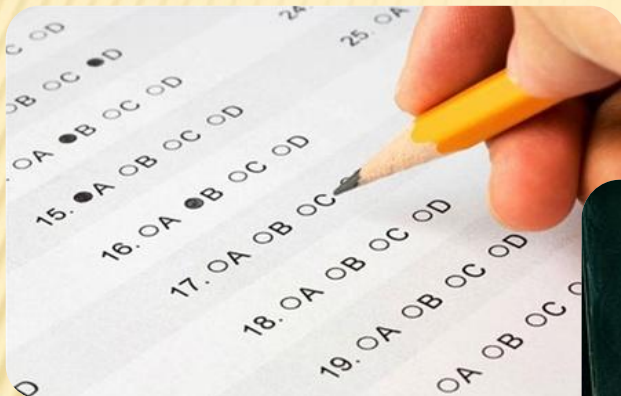
Психофизиологиялық әдістемелер

ТӨМЕН ҰЙЫМДАСҚАН



Әртүрлі жағдайда байқалатын, мінез-құлық, жүріс-тұрыс реакциялар, эмоциялық күйлер мен тұлғалық қасиеттер анықталады. Бұл әдістемелер психодиагносттың кәсіби даярлығына жоғары талаптар қояды.

ЖОҒАРЫ ҰЙЫМДАСҚАН



Ерекшелігі: нәтижелерді өңдеу, түсіндіру, стандартизациялау, әдістемелер сенімділігі мен валидтілігі – жоғары ұйымдасқан психодиагностика болып табылады.

ПСИХОДИАГНОСТИКАЛЫҚ ӘДІСТЕР НӘТИЖЕСІНЕ ЫҚПАЛЫ БОЙЫНША:

□ Объективті

ықпалы төмен

□ Субъективті

*психодиагносттың тәжірибесі мен біліміне
тәуелді*

Психология ғылымында кейіннен негізгі әдістерге бақылау және эксперимент жатқызады.

- Сонымен қатар психологиялық жеке әдістер де қолданылады: әңгіме әдісі, анкеті әдісі, іс-әрекет нәтижесі мен үрдісін талдау, тест әдісі, т.б.

БАҚЫЛАУ ӘДІСІ

- **Бақылау әдісі – әр түрлі табиғи жағдайда жеке тұлғаның іс-әрекеті мен қылықтарын қабылдаудың негізінде мақсатты зерттеу.**
- *Бақылау табиғи жағдайда жүргізіледі.*
- *Ескеретін мәселе, бақылау жүргізілген кезде сол қадағалау нысаны болып отырған адам бақылау жүргізіліп жатқанын білмеуі керек, егер сезген жағдайда шынайылық жоғалады.*

БАҚЫЛАУ ӘДІСІНЕ ҚОЙЫЛАТЫН ТАЛАПТАР:

- Психологиялық зерттеулердің табиғилығын сақтау.
- Үнемі мақсатты болуы қажет,
- Нәтижесін тіркеу.

негізінен әртүрлі техникалық құралдар (бейнекамера, фотокамера, т.б.) жазбалардың түрлері (стенограммалар, хаттамалар, бақылау күнделіктері т.б.).



ЭКСПЕРИМЕНТ ӘДІСІ

- Экспериментте зерттеуші өзіне қажетті жағдайда жасайды.
- Экспериментатор өзінің жағдайына қарай тәжірибені жүргізу шартын өзгерте алады. Бұл эксперименттің негізгі артықшылығы.
- Эксперименттің барысында арнаулы құралдар мен аппараттардың көмегімен психикалық үрдістер өзгерістерінің уақытын дәл көрсетуге болады.

ПСИХОЛОГИЯЛЫҚ ЗЕРТТЕУЛЕРДЕ НЕГІЗІНЕН 2 ТҮРЛІ ЭКСПЕРИМЕНТ ҚОЛДАНЫЛАДЫ.

- Зертханалық (лабораториялық) және табиғи.
- Зертханалық эксперимент арнайы ұйымдастырылып, құралдар мен аспаптарды қолдану арқылы жүргізіледі.



-
- Бұл әдіс жекелеген таным үрдістері мен психикалық қалыпты тиімді зерттеу үшін қолданылады, ең алдымен, түйсіктер, қабылдау, ес, зейін зерттеледі. Мәселен, қабылдаудың жылдамдығы, зейіннің көлемі, ес ассоциациясының ерекшелігі, т.б.
 - Ғылыми білімнің саралануы мен дамуында тәжірибелік әдіс жетекші рөл алатындығы дәлелденді. XIX ғасырдың екінші жартысында психология өз алдына жеке ғылым ретінде философиядан бөлініп шығуы оның эксперименттік ғылым болуынан туындаған үрдіс еді.

Лабораториялық эксперименттің нәтижелілігі мына төмендегі жағдайлардан пайда болады.

- Байқалатын объект жөнінде экспериментатордың күн ілгері болжамы (гипотеза) болуы тиіс.
- Тәжірибені күн ілгері белгіленген жоспар бойынша арнаулы методикаға (әдістеме) сай, сондай-ақ тәжірибені өткізу үшін жағдайын (тиісті құжаттар) дайындау.
- Зерттеуші зерттейтін құбылысты өзі табады және оған белсенді әрекет жасайды.
- Эксперимент жүргізуші кейде зерттеліп жатқан құбылыстарды коррекциялау;
- Эксперименттің нәтижесін қайтадан қарастыруға мүмкіндік туғызу.
- Эксперимент нәтижелері сандық және сапалық өңдеуге, математикалық есептеулерге ерекше мән беру т.б.

ТАБИҒИ ЭКСПЕРИМЕНТТІҢ

- Өзгешелігі: адамның күнделікті іс-әрекетінің мазмұны сақталады, зерттелетін құбылысты міндетті түрде іске асыруға жағдайлар жасалады.
- Байқау әдісі және эксперименттің сапалары араласып келеді: біріншінің табиғилығы, екіншісінің белсенділігі.

- Табиғи эксперименттің негізін салған орыс ғалымы – А.Ф. Лазурский (1910).
- Оның негізгі мақсаты – зерттеудің эксперименттік сипатын болмыстық жағдайлармен ұштастыру.



ПСИХОДИАГНОСТИКАДАҒЫ НЕГІЗГІ ЗЕРТТЕУ, ТЕКСЕРУ ҚҰРАЛЫ - ТЕСТ

“Test” деген ағылшын сөзі. Ол «сыннан өткізу», «тексеру» мағынасын білдіреді. «Тест» терминін психологиялық зертеу тәжірибесіне ХІХ ғасырдың соңында американдық ғалым Дж. Кеттел енгізген.

Тест - күрделі техникалық құрал-жабдықтарды қажет ете қоймайтын, психологиялық ерекшеліктерді сандық және сапалық жағынан сипаттауға мүмкіндік беретін қысқа мерзімдік стандартты тексеру.

Б.Г. Ананьев (1907-1972) тесттердің екі тобын ажыратады:

Стандартты

- зерделілікті,
- жетістікке жетуді,
- арнайы қабілетті,
- креативтілікті,
- тұлғалық қасиеттерді тексеру тесттері жатады

Проективті

- тұлғалық ерекшеліктерді тікелейбақылауға немесе сұрақтамалар арқылы анықтауға болмайтын жағдайда, жанама түрде мәлімет беретін практикалық әдістемелер.

Ф. Бурлачук пен С.М. Морозов бойынша проективті тесттер төмендегідей жіктеледі:

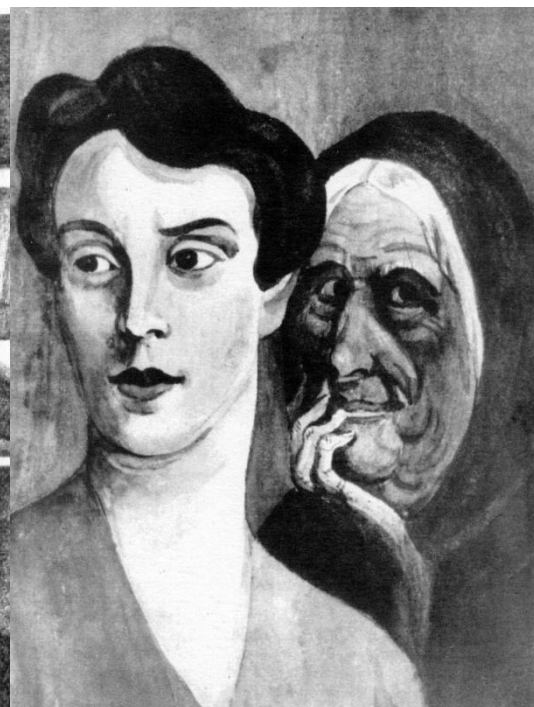
1. Конститутивті тесстер – зерттелуші тест материалына мағына береді (М, Роршах тесті - Г. Роршах, 1921ж.).



2. Конструктивті тесстер — зерттелуші тест материалындағы жеке бөлшектерден біртұтас бейне құрастырады (М, «әлем тесті» — М. Ловенфельд, 1939ж.).



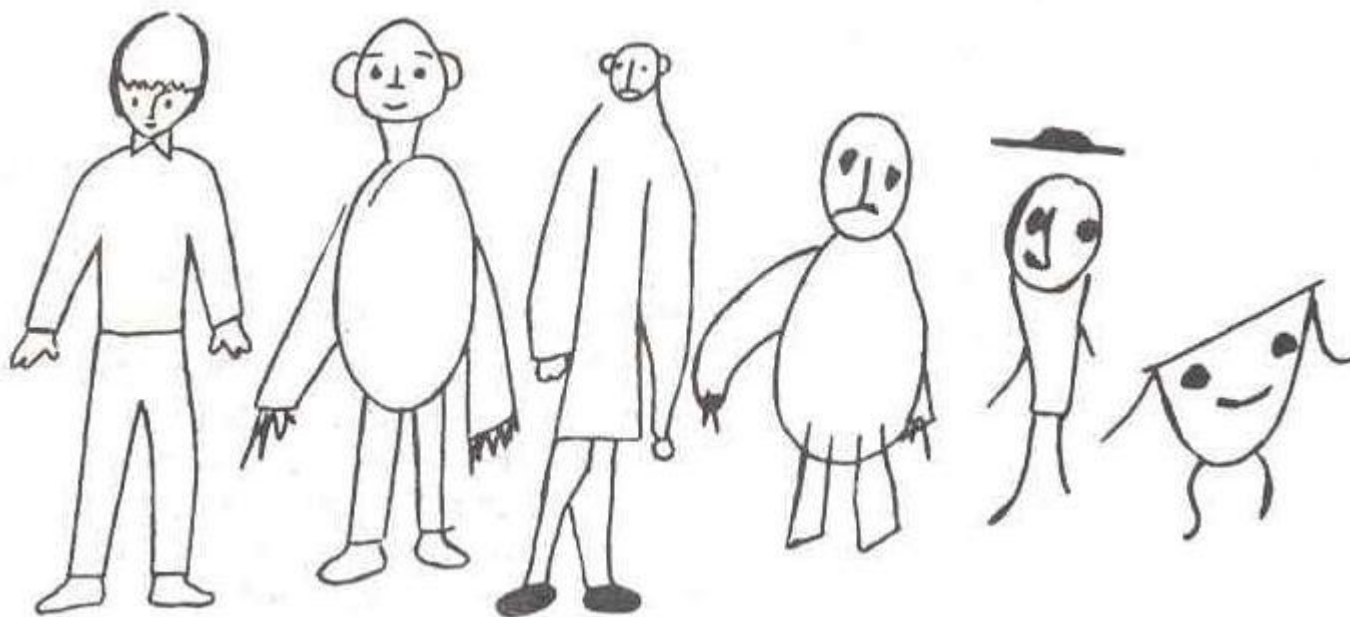
3. Интерпретативті тесттер — зерттелуші тест материалындағы оқиғаларды, жағдайды, бейнелерді өзінше түсіндіріп, жориды (М, «ТАТ» - тақырыптық апперцепция тесті - Г. Мерреймен, К. Морган, 1935 ж.).



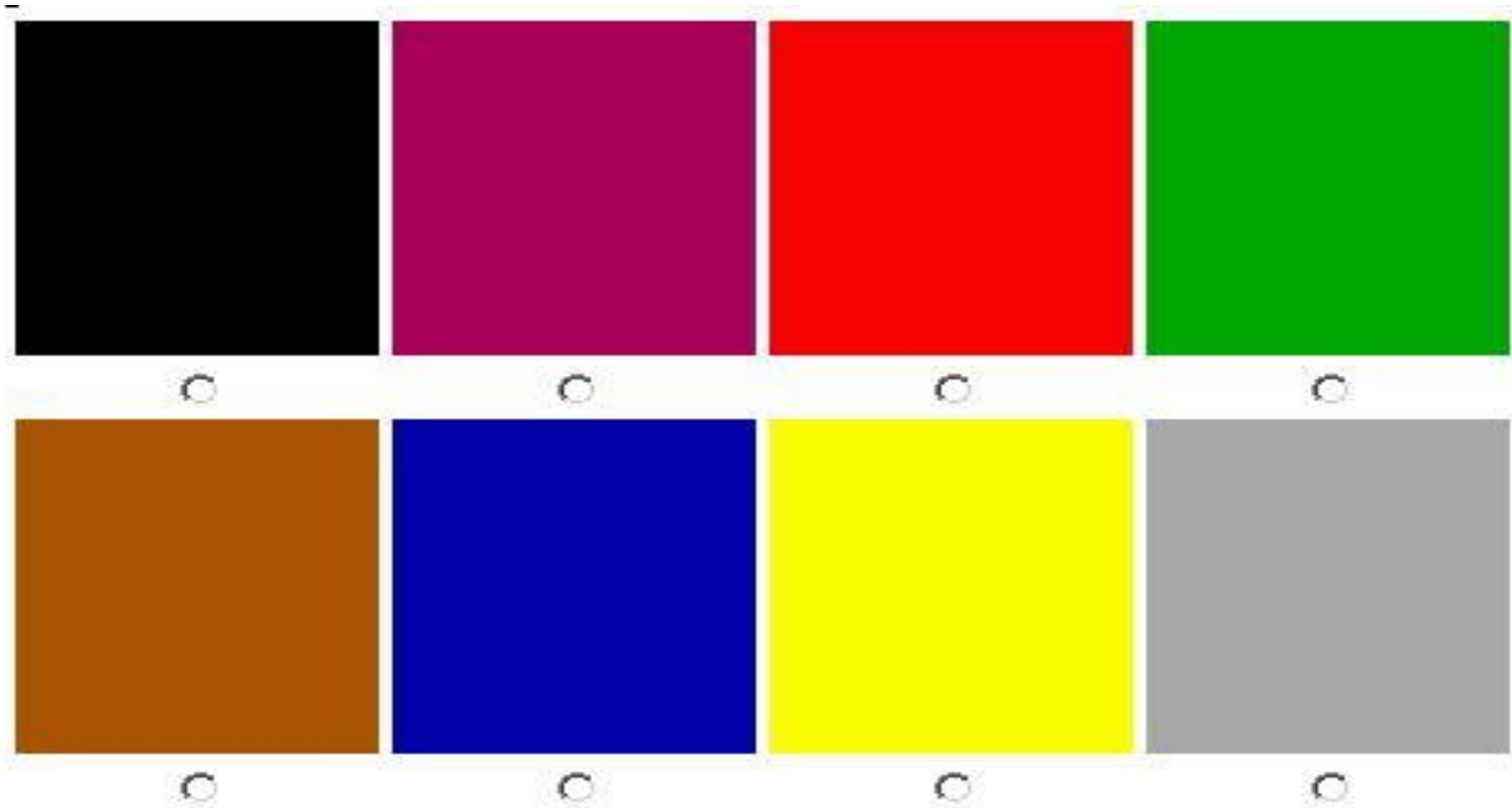
4. Катартикалық тесттер — зерттелушінің ерекше ұйымдастырылған жағдайда шығармашылық іс-әрекет танытуына бағдарланады (М, психодрама - Дж. Морено, 1946ж.).



5. Экспрессивті тесттер – зерттелуші еркін немесе ұсынылған тақырып бойынша сурет салуы немесе сондай бір іс-әрекетті жүзеге асыруы тиіс (М, «адамның суретін сал» — К. Маховер, 1948ж.).



6. Импрессивті тесттер – зерттелуші бір стимулды басқалармен салыстырғанда өзінше артық деп бағалап, тандауы тиіс (М, Люшер тесті - М . Люшер, 1948 ж.).



7. Аддитивті тесттер — зерттелуші әңгімені, фразаны және т.с.с. аяқтауы керек (М, «сөйлемді аяқтау» — А.Пейн, 1928ж.).



- 1) Моя мама _____

- 2) Думаю, что мой отец _____

- 3) По сравнению с большинством других моя семья _____

- 4) Моя семья обращается со мной как с _____

- 5) Идеалом женщины (мужчины) для меня является _____

- 6) Будущее кажется мне _____

- 7) Считаю, что большинство матерей _____

- 8) Когда я был ребенком, моя семья _____

- 9) Мне очень не нравится, когда женщина (мужчина) _____

- 10) Я люблю свою мать, но _____



*Тест сапалық және сандық жағынан
жеке-дара психологиялық
айырмашылықтарды тағайындауға
арналған стандартты, сондай-ақ, көбінесе
уақыт жағынан шекті болатын тексеру
әдісі деп анықталады.*

ҚОРЫТЫНДЫ:

- Сонымен, психодиагностикалық әдістер мен әдістемелердің барынша бай арсеналы адамның зияткерлік, тұлғалық ерекшеліктерін және еріктік-афференттік жай-күйін анықтауға мүмкіндік береді. Алайда қазіргі кезде стандартты тесттерді психодиагностикалық талап бойынша қазақ қоғамына сай бейімдеу, қазақ тіліне децентрациялық аудару процедурасы өзекті мәселе.

Қолданылған әдебиеттер:

- ❖ Ерментаева А.Р. «Жоғары мектеп психологиясы», 2012ж.
- ❖ Жарықбаев Қ.Б. «Психология негіздері», 2005.
- ❖ Иргебаева Н.М. «Психология», 2015ж.
- ❖ Ананьев Б.Г. «Человек как предмет познания» 2001.
- ❖ Немов Р.С. «Психология», 2003ж.

НАЗАРЛАРЫҢЫЗҒА
РАХМЕТ!
