

Природа в Беларуси



Очень разнообразен животный мир Беларуси. И зачастую, для сохранения отдельных видов, требуется вмешательство человека. Разобравшись, можно выделить несколько видов таких животных.

ЖИВОТНЫЙ МИР БЕЛАРУСИ



КОСУЛ Я

Самый мелкий из наших оленей. В Беларуси распространена по всей территории, но неравномерно: в западных и южных районах более обычна, на севере и востоке малочисленна. Экологически оптимальными биотопами для этого вида в наших условиях можно считать небольшие леса, расположенные среди открытых пространств. Явное предпочтение отдается широколиственным древостоям с развитым подлеском; однако нередко можно встретить косулю и в смешанном лесу, и в пойменном ольшанике, и в сосновом бору.

Рацион косули, как и других наших копытных, заметно меняется по сезонам года. Активны косули как в светлое, так и в темное время суток; периоды кормления у них чередуются с периодами отдыха.

Гон у косуль происходит в июле-августе. В мае - начале июня самка рождает 1 - 3, редко 4 детенышей, которые встают на ноги и передвигаются уже через несколько часов после рождения. Из естественных врагов для косули наиболее опасны волк и рысь, а детенышей довольно часто добывает лисица. В зимнее время к гибели косуль от истощения могут приводить глубокий снег и сильные морозы.



ДЯТЛЫ

Сравнительно подвижная, непоседливая птица. Всего в Беларуси есть 10 видов семейства дятловых: вертишейка, желна, дятел трёхпалый, белоспинный, пёстрый, седой, малый, зелёный, сирийский, средний. Хорошо известная и заметная; выдает свое присутствие характерным стуком клюва и довольно громким криком, как «кикк...» и «гигиги». Гнездятся в дуплах, которые выдалбливают в деревьях лиственных пород. Основа питания – насекомые - ксилофаги, муравьи, пауки.

Пестрый дятел- наиболее многочисленный из наших дятлов. Средних размеров (немного крупнее скворца). Оперение пестрое. Населяет леса всех типов, но в молодых посадках встречается только вне времени гнездования, так как не находит здесь деревьев для устройства дупел. Осенью и зимой нередко посещает населенные пункты, парки и сады. Весеннее оживление этих дятлов, сопровождающееся громкими криками и частыми территориальными конфликтами, наблюдается уже с конца февраля и в марте - апреле. В это время в лесу часто можно услышать характерную «барабанную дробь» пестрого дятла: усевшись на сухой вершине дерева, самец в быстром темпе ударяет клювом по древесине. В конце апреля - первой половине мая самка откладывает 5 - 7 блестящих белых. Насиживают самка и самец, сменяя друг друга, в течение всего 12 – 13 суток. В целом, однако, пестрого дятла следует считать очень полезной птицей, ограничивающей численность вредителей леса. Немаловажно и то, что этот вид - основной «строитель» дупел, которые затем занимают воробьиными птицами - дуплогнездниками. В питании пестрого дятла хорошо выражены сезонные различия.



МЕДВЕДЬ

Самый крупный хищник Беларуси – медведь бурый.

Растет медведь довольно медленно. Рождаются медвежата, обычно 2, реже 1, а иногда 3 и даже 4 раза, в берлоге с конца декабря до начала февраля. Рождаются они слепыми и беспомощными.

Типичными местами обитания медведя являются глухие старовозрастные лесные массивы, которые мало посещаются человеком. На зиму медведь впадает в спячку, которую проводят в берлоге. Берлога, в условиях Беларуси, располагается обычно в труднодоступных и скрытых местах – на гривах среди болот, в буреломе, густолесье. Залегает медведь в берлогу обычно во второй половине ноября – декабре месяце. Пробуждаются медведи от зимнего сна в средней полосе Европы в апреле месяце. Медведь достаточно опасен для человека. Наиболее агрессивны самки с детенышами, крупные самцы у добытой жертвы, и потревоженные в берлоге звери, так называемые "шатуны". Численность бурого медведя низкая и он внесен в Красную книгу.

Хотя медведь и относится к хищникам, по характеру питания он всеяден.



РЫСЬ

Редкий вид, распространенный по территории Беларуси очень неравномерно. В Беларуси занесена в национальную Красную книгу.

По внешнему виду рысь сходна с домашней кошкой, но в 5-6 раз крупнее ее и с коротким, обычно торчащим вертикально хвостом. Окраска меха рыжевато-серая с бледным пятнистым рисунком, более светлая зимой. Самки несколько меньше самцов. Окраска волосяного покрова темно-рыжая. Пятнистость тела варьирует от слабой до сильной. Волосяной покров очень густой, мягкий, пышный, крепкий.

Ведет обычно кочевой образ жизни в пределах охотничьего участка. Выводки держатся в глухих участках крупных лесных массивов до февраля. Вне периода размножения держится либо поодиночке, либо стайками до 6 зверей. Гон в феврале-марте, сопровождается жестокими драками самцов. В мае самки рожают 2-3, редко 4 слепых котят. В выкармливании и воспитании молодых принимают участие, видимо, оба родителя.

Питается рысь только свежим мясом, запасов провианта не делает. Охотится в сумерках и ночью, скрываясь на день в буреломе и валежнике, чаще в кронах хвойных деревьев. Хорошо лазает по деревьям. Охотится как на мелких животных — мышевидных грызунов, зайцев, лесных птиц, так и на крупных — косулю, молодняк оленя, лосят.



ЗУБР

Зубры — не только визитная карточка богатого и разнообразного животного мира Беларуси, но и символ самой страны. Это самые тяжёлые и крупные наземные млекопитающие на европейском континенте, последние европейские представители диких быков. Наибольшее количество зубров обитает в Беловежской пуще. В Европе сформировалось 2 подвида европейского зубра: равнинный европейский (литовский, беловежский) и кавказский. Основными местами обитания зубров являются широколиственные, лиственные леса и смешанные хвойно-лиственные леса, пойменные луга, где хорошо развит травяной покров, подлесок и подрост.

Зубры - стадные животные. Период яра (гона) у зубров сильно растянут, но преобладающая часть (более 70%) животных участвует в нем с конца июля по октябрь. Зубрица рождает только одного теленка.. Живут зубры до 24-25 лет. Рацион зубров примерно на 80% состоит из разных видов травянистых растений и на 20% - из кустарниковой и древесной растительности.

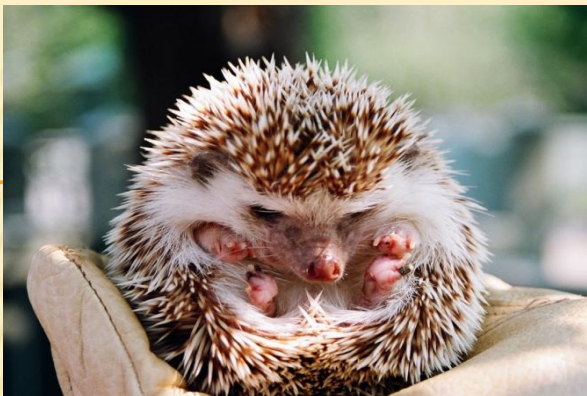


ЛИСА

Лиса, или лисица считается одним из наиболее распространённых зверей белорусского леса. Внешне лиса хорошо узнаваема — чаще всего окрас спины ярко-рыжий, иногда тусклого песочно-желтого тона. Брюхо светлое, реже черное. Кончик хвоста белый. Конечности относительно короткие, морда вытянутая, уши длинные, заостренные.

В дикой природе лисы живут до 12 лет, в неволе доживают до 15. Очень хорошо развиты слух и обоняние. Встречаются практически на всей территории Беларуси.

Селится лисица по опушкам, иногда в глубине леса рядом с большими полянами или лугами, где можно легко добыть себе пищу. Ведет одиночный, преимущественно сумеречный и ночной образ жизни, но нередко случается и дневная охота. Живут лисицы в норах, занимая барсучьи жилища или других животных, или роют их сами. Лисы считаются всеядными, но основной их корм — мышевидные грызуны, но также нередко пищей становятся птицы.



ЁЖ

Ранее считалось, что самые распространенные ежи в Беларуси принадлежат к виду еж обыкновенный. Однако сейчас доказано, что данный вид ежей является ежом белорудым. Большая часть брюха, горла и боков тела покрыта темно-бурой шерстью, но грудь, а часто также горло и брюхо заняты сплошным крупным пятном белых волос; гораздо реже это белое пятно отсутствует, а весь низ тела однотонного светло-серого цвета.

Продолжительность жизни невысокая, от 3 до 7 лет. Главная причина гибели ежей – это хищники. Вроде бы и спасают иногда ежей колючки, но чаще лисица успевает схватить зверька за мягкий живот. А филин – тот и колючек не боится, хватает ежа своими когтистыми сильными лапами.

Населяет самые разнообразные биотопы: дубравы, молодые березняки, сосняки, пойменные луга, агрофитоценозы, встречается в поселениях человека. Высокая степень мозаичности расположения перечисленных биотопов как на равнинных ландшафтах, так и на возвышенностях, определяет показатели плотности населения вида.

Убежище, как правило, устраивается в глухих местах, подстилкой служит сухая трава, листва, солома, мох и т.д. Залегает в зимнюю спячку в конце сентября. На юге Беларуси весеннее пробуждение белорудого ежа, как правило, происходит в первой декаде апреля, в центральной и северной части несколько позже, при полном оттаивании почвы. Через две недели после пробуждения начинается спаривание и беременность. Плодовитость 5-8 детенышей, в среднем 5,8.

В состав пищевого рациона белорудого ежа входят представители различных групп беспозвоночных животных и позвоночные – земноводные, рептилии, птицы и млекопитающие. Однако, основу пищевого рациона в условиях Беларуси составляют насекомые.



БЕЛКА

Лесной зверек, ведущий древесный образ жизни. Гнезда строит на деревьях, обычно на елях, или в дуплах, иногда в искусственных дуплянках. На зиму в спячку не впадает, но в метель и сильные морозы может подолгу не покидать гнезда. Зимний мех мягкий и густой, на спине и боках серый с желтоватым оттенком. Хвост сверху буровато-серый, снизу черно-серый.

Сезон размножения начинается в первой половине марта. В среднем самка за сезон рождает 8,3 детеныша (от 1 до 22), в помете обычно от 3 до 8 детенышей. Бельчата рождаются голыми и слепыми. Зрячими становятся на 30 день, к этому времени уже могут лазить по деревьям, в двухмесячном возрасте переходят к самостоятельному образу жизни.

Основу питания белки составляют семена хвойных пород, грибы, желуди, лесной орех. В летнее время ест ягоды и зеленые побеги деревьев. Из животных кормов поедают яйца муравьев, личинок насекомых, яйца птиц и птенцов – редко.



ВОЛК

Широко распространенный аборигенный вид хищных зверей, в XIX - XX веках полностью истребленный в ряде стран Европы. Сравнительно крупный хищник, внешне похож на крупную собаку с довольно пушистым буровато-серым мехом. Беларусь по численности волка является лидирующей в Европе страной. Волк издавна справедливо считается хищником, приносящим ущерб животноводству и охотничьему хозяйству, поэтому его истребление разрешено во все сезоны года.

Предпочитает местность с мозаикой различных ландшафтов - перелесков, кустарников, болот, полей, речных пойм, участков пойменного леса, небольших населенных пунктов, и т.п. Основу питания волка составляют кабан, лось и косуля; частой добычей являются также заяц, бобр, лисица, домашние животные, поедаются также мелкие грызуны, птицы и падаль.

Волки ведут сумеречно-ночной образ жизни и большую часть года живут стаями из 5 - 11 особей. Гон происходит в январе - феврале, на период размножения пара отделяется от стаи и устраивает логово в глухом, мало посещаемом людьми месте, всегда недалеко от водоема. В выводке 3 - 8 щенков.

Является переносчиком и распространителем опасного для человека вируса бешенства.



ОЛЕН Ь

Несмотря на то, что в позапрошлом веке олени были истреблены почти полностью, его можно встретить практически в любом лесу страны.

Довольно крупное животное рыжевато-серой или светло-бурой окраски. У самцов на голове имеются большие разветвленные рога, их животное сбрасывает в марте месяце.

Обитают в смешанных и лиственных лесах с развитым подлеском, наличием полян, прогалин, зарастающих вырубок, водоемов. Живут в основном небольшими группами - стадами из 4 - 20 особей. Основу рациона оленей составляют побеги, кора и листья деревьев и кустарников, в летние месяцы существенную роль в питании играет и травянистая растительность.

Гон происходит с конца августа по октябрь, в этот период можно часто слышать характерный трубный рев самцов, между которыми нередко происходят ожесточенные бои. Самка рождает обычно одного олененка. Из естественных врагов реальный ущерб оленьим стадам могут наносить только волки, а на севере республики - отчасти и бурый медведь.

ЛОСЬ



Лось – самое большое животное из семейства оленевых. Не смотря на свои внушительные размеры, лось грациозен и достаточно ловок. Он может абсолютно бесшумно пробираться сквозь лесные массивы и отлично плавать. У самцов лося очень большие лопатообразные рога, самки лося безрогие.

Лоси обитают в Беларуси повсеместно. В основном местом обитания лося является молодой лес с заболоченными участками.

Лось питается травой, корой деревьев, мхами и лишаями. Гон у лосей осенью, в этот период самцы показывают себя во всей красе, чтобы завоевать сердце самки. Часто поединки этих животных заканчиваются смертельным исходом для одного из участников. Это очень выносливое и крепкое животное.

Л



КУНИЦЫ

К



В Беларуси лесная куница встречается на всей территории. Предпочитаемый биотоп - участки спелых и старых лесов, как лиственных, так и хвойных. Небольшой (с кошку) ловкий и подвижный зверь. Окраска меха однотонная, от буровато-рыжей до каштаново-коричневой, на горле и груди желтое или бледно-желтоватое пятно. Активна лесная куница в сумеречное и ночное время. Наибольшее значение в их питании имеют мыши и полевки, в несколько меньшем количестве поедаются птицы, их яйца и птенцы, а также ягоды и падаль. Белка играет существенную роль в питании куницы лесной в основном в годы ее высокой численности. Гон происходит в июне - июле. Детенышей в количестве 3 - 4 самка рождает в апреле - мае.

Каменная куница встречается гораздо реже лесной и не во всех районах Беларуси. Внешне очень похожа на неё. Окраска меха однотонная, буровато-рыжая: на горле и груди резко очерченное белое пятно. В центральной и северной частях Беларуси этот вид куньих обитает исключительно в поселениях человека и их окрестностях. Основу летнего рациона каменной куницы составляют растительные, голуби и другие синантропные виды птиц, домашние птицы и их яйца и мелкие млекопитающие. В холодный сезон спектр потребляемых кормов смещается в сторону животной пищи. Гон у каменной куницы в июне - июле. Щенение в апреле - мае. Выводки состоят из 2 - 8 щенков, но чаще из 3 - 4.



КАБАН

Кабан — животное невероятно сильное, быстрое и агрессивное. Дикий кабан, вепрь, или секач — млекопитающее семейства свиней отряда парнокопытных. Этот вид хорошо адаптировался к самым разнообразным природным условиям. В Беларуси распространены лишь два (всего 25) — румынский, встречающийся в западной части страны, в Брестской и Гродненской областях, и западноевропейский, обитающий на всей остальной территории.

Острые, направленные вверх клыки — мощное орудие самозащиты и нападения. Все тело кабана покрыто жесткой грубой шерстью. Глаза у дикого кабана маленькие, а зрение неважное, но вот обоняние и слух — отменные. Окраска тела диких свиней, обитающих в Беларуси, — серая, черная или светло-бурая. Иногда в природе встречаются пестрые и пегие экземпляры, которые являются результатом скрещивания диких с домашними или одичавшими свиньями.

Молодые поросята окрашены совершенно иначе: сразу после появления на свет они белого цвета, но очень скоро спина и ноги приобретают характерный полосатый рисунок, состоящий из чередующихся желтых и темно-бурых полос.

В местах, где свиньи живут постоянно, всегда можно отыскать их лежки — неглубокие ямы, в которых животные отдыхают и спят.

Дикий кабан играет важную роль в жизни леса. Этот крупный и сильный зверь перепахивает большие участки земли, способствуя прорастанию семян, возобновлению различных пород деревьев и почвообразованию. Его деятельность помогает естественной смене древесных пород. Кроме того, он уничтожает некоторые виды беспозвоночных, например личинок майских жуков и сосновых пядениц, массовое размножение которых наносит ощутимый вред лесному хозяйству.

Вместе с тем при излишней численности и недостатке корма свиньи многократно перерывают одни и те же участки, нанося лесной экосистеме заметный урон.

Серьезную угрозу для дикого кабана представляют и хищники. Главный враг диких свиней — волк, а для поросят в раннем возрасте наиболее опасна лисица.



ХОРЁК

Хорек лесной распространен на всей территории лесной и лесостепной зон Европы, кроме Ирландии и севера Скандинавского полуострова. Хорек широко распространен по всей территории Беларуси, но немногочислен. Встречается по окраинам смешанных и лиственных лесов, берегам лесных рек и озер, на луговых поймах и заболоченных участках. Свое жилище хорек устраивает в норе, в пустотах среди корней деревьев, в гудах камней, кучах хвороста, в валах из выкорчеванных пней и кустарников, в заброшенных лисьих и барсучьих норах, постройках человека. Лесной хорек ведет преимущественно ночной образ жизни, днем встречается очень редко. Он хорошо плавает и ныряет, а вот по деревьям лазает плохо. Врагов у хорька достаточно — это лисы, крупные хищные птицы, собаки.

Рацион этого хищника состоит, главным образом, из мышевидных грызунов, лягушек и птиц. Сезонные различия в питании связаны с доступностью и численностью тех или иных жертв. Это же наблюдается, когда зверьку удастся забраться в курятник, где он может за одну «охоту» уничтожить почти всех цыплят, иногда взрослых кур.

Гон начинается в конце февраля и заканчивается в начале мая. Плодовитость обычно от 3 до 8 детенышей. Лесной хорек легко скрещивается и дает плодовитое потомство в местах совместного обитания со степным хорьком. Потомство наследует обычно признаки обоих видов.



НОРК И



В настоящее время является редким исчезающим видом фауны Беларуси. Вид находится на грани вымирания. Окраска зимнего меха по всему туловищу темно-бурая или рыжевато-бурая. Горловое пятно и губы белые. В окраске летнего меха наблюдается примесь рыжеватых оттенков, особенно на боках и брюхе. Основными местами обитания норки европейской являются околотовные биотопы, при этом максимальная численность ее зарегистрирована на малых реках и даже ручьях. Убежищами для европейской норки служат норы вблизи водоемов, которые она обустроивает в кочках, в корневой системе деревьев, в хатках и норах бобров, под нависшим дерном. Основу пищевого рациона европейской норки составляют лягушки, мелкие млекопитающие, рыба небольших размеров, птицы, а также водные и околотовные беспозвоночные. Гон происходит во время вскрытия водоемов, в апреле, а щенение в середине мая начале июня. Самки норки европейской рожают от 3 до 7 щенков, в среднем 4,6.

Норка американская имеет пушистый, довольно высокий мех красивой коричневой или темно-коричневой окраски. Внешне очень похожа на европейскую норку, но белая окраска у американской норки не заходит на верхнюю губу. Постоянно населяет берега водоемов, предпочитая быстротекущие, относительно полноводные реки с невысокими берегами, поросшими древесно-кустарниковой растительностью. Живет также по берегам озер, каналов и другим типам постоянных водоемов. Активна в основном в сумеречные и ночные часы, реже - в дневное время. Основные корма американской норки - рыба, амфибии, мелкие млекопитающие (до ондатры включительно), речные раки, моллюски, птицы и насекомые. Участок обитания включает часть водоема и окружающие его околотовные биотопы. Гон происходит в феврале - марте. В выводке обычно 2 - 4, редко до 6 детенышей.



ГАДЮКА

Единственный вид ядовитых змей встречающийся на территории Беларуси. Распространена по всей территории. Длина тела 35 – 62 см, с хвостом 42 – 72 см. В отличие от остальных змей, тело гадюки относительно короткое и утолщенное, с коротким хвостом. Голова треугольной формы, сверху нее – своеобразный X - образный рисунок, от глаз до углов рта тянутся темные полосы. На спине характерный зигзагообразный рисунок. Окраска тела гадюки также довольно изменчива: доминируют серые и коричневые тона. Предпочитает возвышенные участки среди верховых болот, смешанные леса с полянами, пойменные луга в долинах рек и озер, черничные и мшистые ельники. Убежищами гадюк являются пустоты под корнями деревьев, кучи порубочных остатков, веток, камней, норы и ходы мелких млекопитающих, пустоты в пнях и упавших гниющих деревьях. В дневное время гадюки малоподвижны, либо греются на солнце. Питаются гадюки в основном мышевидными грызунами, бурыми лягушками, птенцами и ящерицами. Ядовитые зубы, их длина до 5 мм трубчатые и крепятся подвижно к верхней челюсти. Несмотря на то, что гадюка наделена от природы таким мощным ядовитым аппаратом, сама становится жертвой других хищников. Добывают и поедают гадюк и млекопитающие и птицы. В пищеварительной системе этих животных яд быстро разрушается под действием ферментов. С наступлением осеннего похолодания, гадюки уходят на зимовку – обычно в конце сентября – октябре. В конце марта – апреле они покидают зимние убежища и через неделю – вторую начинают размножаться. Молодые гадюки кормятся насекомыми, пауками, дождевыми червями, остатками пчелиных и бumblebee.

ЗАЙЦЫ

т



р



б



На территории страны встречаются зайцы трёх видов: русаки, беляки и тумачи. Заяц-русак проживает практически во всех белорусских лесах. Внешне он крупнее зайца-беляка и вообще является самым крупным представителем отряда зайцеобразных. Русаком он назван по цвету шерсти. Летом она коричневая, местами серая. Зимой цвет шерсти ближе к русому оттенку. Кроме того, русаки часто вредят посевам, молодым всходам на полях и саженцам в садах.

Заяц-беляк значительно меньше своего собрата русака. Встречается в центре и на севере Беларуси. Назван заяц беляком по цвету шкурки, которая зимой абсолютно белая, не видна на фоне снега. Летом шерсть у беляка бурого цвета.

Третьим видом зайцев, обитающих в лесах Беларуси, является гибрид русака и беляка. В народе его называют заяц-туман (или лозовик).



ЯЩЕРИЦЬ

По размерам ящерица живородящая несколько уступает прыткой ящерице. Молодые особи сверху окрашены в черный, темно-коричневый или коричнево-бронзовый цвет. С возрастом темный фон светлеет и появляется характерный рисунок – темная полоса вдоль позвоночника, две светлые полосы на спине и темные, относительно широкие полосы по бокам туловища. Распространена практически на всей территории Беларуси, однако довольно неравномерно. Использует в качестве убежищ норы грызунов, гниющие пни, кучи хвороста, толстую лесную и моховую подстилку. На зимовку уходит в октябре, несколько позднее прыткой. Весной покидает зимние убежища. В скором времени после выхода с зимовки у живородящей ящерицы начинается брачный период. Питается различными насекомыми и другими беспозвоночными. Охотится как на земле так и на стволах деревьев. В местах обитания поедается хищными млекопитающими, птицами, гадюкой обыкновенной и медянкой.

- В Беларуси прыткая ящерица достаточно равномерно встречается на всей территории. Населяет обычно открытые, хорошо прогреваемые опушки, поляны, вырубки, просеки, суходольные луга, обочины и откосы дорог и дамбы мелиоративных каналов и другие биотопы. Свое название получила за быстрые и резкие, импульсивные движения. На фоне окраски спинной стороны самцов и самок проявляются темные спинные полосы распадающиеся на отдельные пятна размещенные в один либо два ряда. Суточная активность прыткой ящерицы зависит от погодных условий. Питаются прыткие ящерицы в основном различными насекомыми, а также другими мелкими беспозвоночными. В сентябре активность ящериц снижается и вскоре они уходят на зимовку. Зимуют ящерицы в своих норах, входы в которые закрывают листвой, землей; а также под корнями деревьев, в лесной подстилке, полусгнивших пнях, древесине. Массовое весеннее пробуждение и выход из укрытий обычно происходит в апреле и вскоре начинается брачный период. Перед размножением особи линяют и приобретают яркие тона. Прыткая ящерица является самым многочисленным видом рептилий.

ЛАСКА



Самый маленький представитель семейства Куных в Беларуси. Обычный, широко распространенный вид, встречается повсеместно – в полях, лесах, на лугах, по берегам рек и озер, в поселениях человека.

Окраска меха зависит от времени года, летом вся верхняя часть тела, хвост и наружные части конечностей темные буро-коричневого цвета. Нижняя часть тела и внутренняя поверхность конечностей белые. Поздней осенью мех становится зимним- снежно-белым.

Является преимущественно наземным хищником. Тонкие и слабые когти ласки не приспособлены к рытью нор в земле. Для убежищ приспособливает норы своих жертв - мелких грызунов, выстилает их сухой травой, соломой. Кроме норок, в качестве убежищ использует: кучи камней, валежника, дупла, скирды соломы, стога сена и др.

Основу пищевого рациона ласки составляют мышевидные грызуны и насекомоядные - мыши, полевки, крысы, бурозубки, разоряет также гнезда птиц - поедает яйца, птенцов, взрослых птиц.

Гон у ласки происходит в марте-мае, а рождение детенышей (от 3 до 9, в основном 4-6), в апреле- июне.

ТРИТОН Ы



гребенчатый

Длина 7-8 см. Шкура гладкая или мелкозернистая, на спине оливково-, серо- или темно-бурая (более светлая, чем у тритона гребенчатого), с темными пятнами. Брюшко светло-оранжевое или желтоватое с мелкими темными пятнами. Тело вытянутое, сжатое с боков. Хвост с кожистой окантовкой, немного длиннее туловища.

Протяженность жизни около 10 лет. Брачный период с конца марта до начала апреля. В кладке 150 (от 60 до 700) яиц, каждое из которых самка заворачивает в листья водных растений. Зимует в норах, погребах, под корнями и в др. местах, иногда вместе с бесхвостыми земноводными. Зимовка начинается в октябре и продолжается до конца марта. В Беларуси населяет лиственные и смешанные леса, лесопарки, кустарники в поймах рек. Весну и 1-ю половину лета проводит в водоемах, где кормится ракообразными, мелкими моллюсками, олигохетами, личинками комаров, на суше – насекомыми, многоножками, пауками, гусеницами, дождевыми червями. К врагам относятся ужи, гадюки, аисты, цапли.

Обыкновенный тритон уничтожает большое количество личинок комаров, в том числе и малярийных.

Длина 13-15 см. Шкура крупнозернистая, на спине почти черная, реже коричнево-черная или темная, буро-оливковая, с черными пятнами. Брюшко оранжевое с черными пятнами. Тело более массивное чем у тритона обыкновенного. Хвост одинаковой длины с туловищем или немного короче. Голова широкая, массивная. В брачный период у самцов на спине появляется высокий зубчатый гребень, который прерывается около основания хвоста. Самки всегда без гребня. Протяженность жизни 11-12 лет. Весной тритоны появляются чаще в апреле. Брачный период в конце апреля – начале мая. В кладке около 200 (от 80 до 600) яиц, которые самка прикрепляет с нижней стороны листьев водных растений. На зимовку отходят в октябре, могут собираться в большом количестве. Это самый стойкий к низким температурам европейский вид земноводных, не теряющий подвижности даже при 0° С. Зимовка около 150 сут. Обитание — леса, парки, кустарники, встречается также в культурных ландшафтах речных долин. Гребенчатый тритон предпочитает небольшие лесные озера, старицы, пруды, ямы с водой, осоковые и торфяные болота, канавы. Тритоны скрываются днем в трухлявых пнях, под корой упавших деревьев, в ямах с песком и опавшими листьями, в норах грызунов,