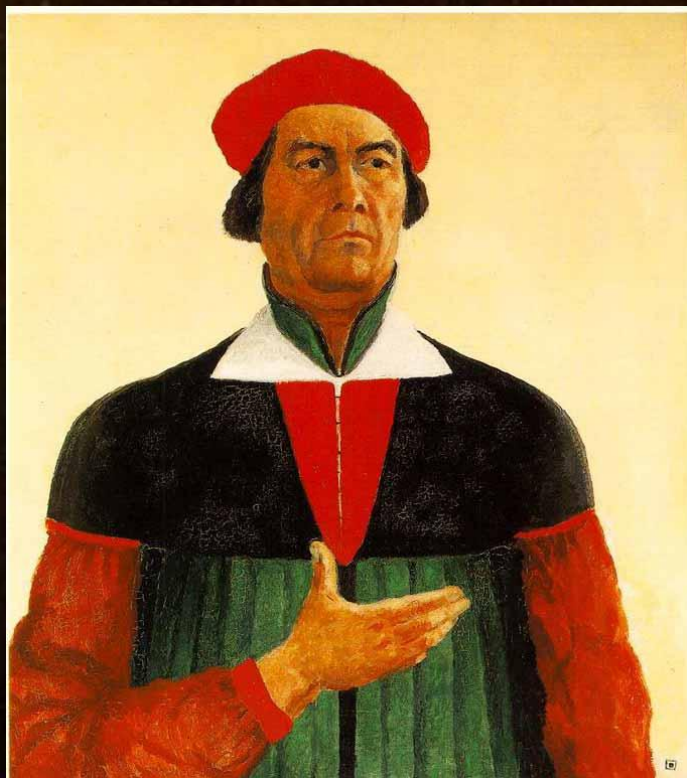


**Казимир Северинович
Малевич
(1879-1935)**

Казимир Северинович Малевич родился 23 февраля 1879 года в Киеве, Украина. Его родители по происхождению были поляками. Художественное образование получил в Киевской художественной школе, в Московской Академии Искусств.



Автопортрет
1933

Он вырос в провинции и до 12—13 лет не знал, что существуют профессиональные художники. Его отец был инженером, работавшим на сахарном заводе. Семья Малевича жила вдали от культурных центров, рядом со свекловичными плантациями на



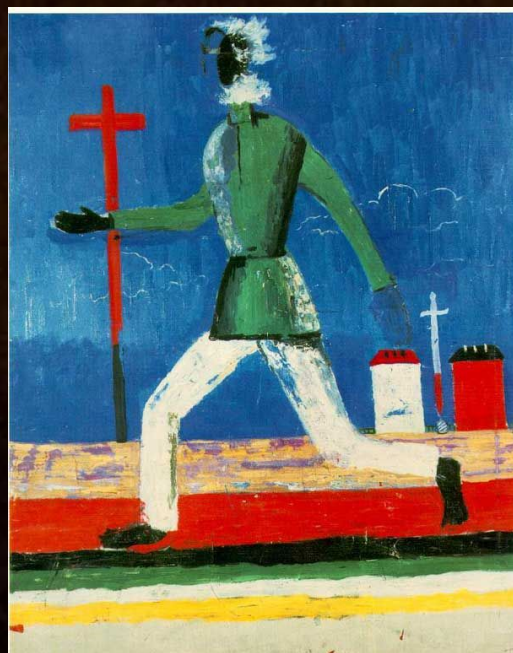
Украине. В детстве будущего художника окружало в основном крестьянское искусство.

*Сложное предчувствие:
Фигура в желтой рубашке.*

Но мечта осуществилась, когда ему было уже больше 20 лет. После смерти отца, в 1904 году Малевич приехал в Москву, поступил в студию Фёдора Ивановича Рерберга (1906—1910), также стал брать уроки живописи у профессионалов. Первый успех пришел в 1912 году на выставке с эпатажным названием «Ослиный хвост».



Жнец на красном фоне

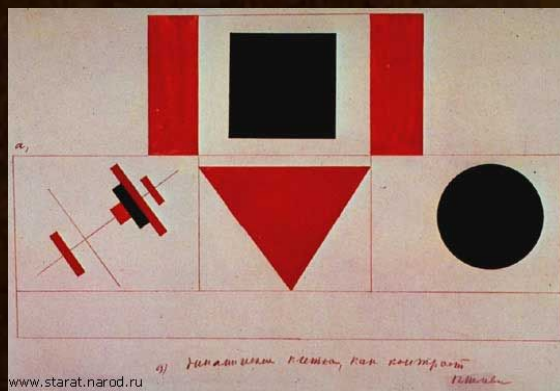


Бегающий человек

По настоящему о Малевиче заговорили в кругах не только художественных, но и в широкой прессе после следующей выставки, на которой он показал супрематические полотна.

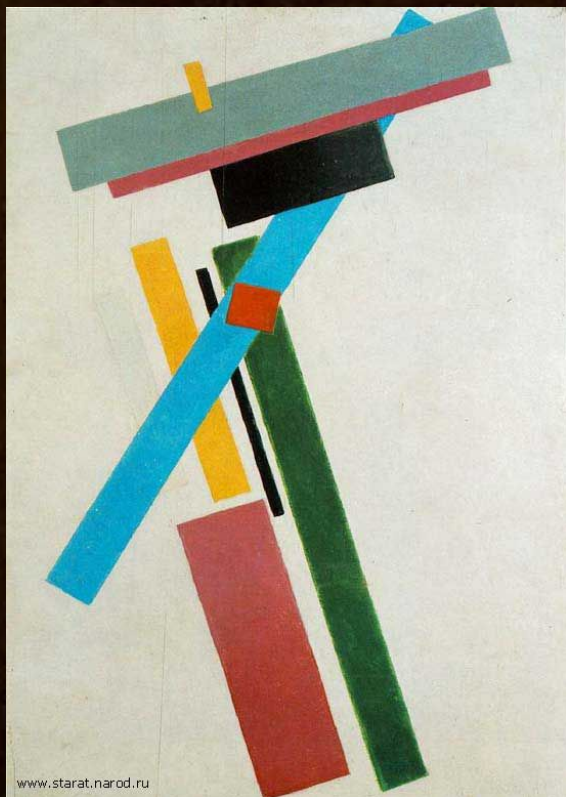


Супрематизм (1916-1917)

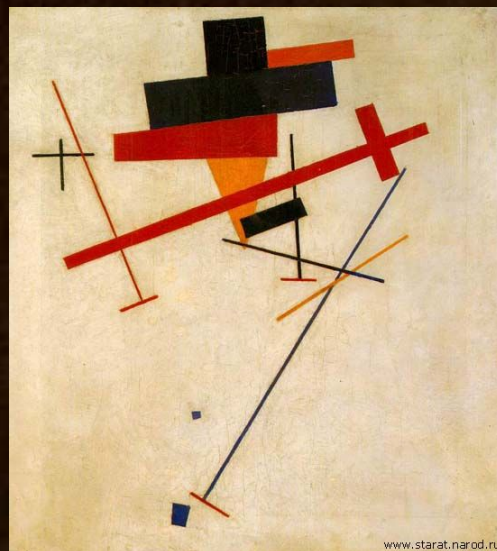


Супрематизм

Супрематизм происходит от латинского слова «supremus», что означает наивысший.



Супрематизм (1915)



Супрематизм

С тех пор Малевича, к сожалению, стали считать только художником супрематизма и даже художником одной картины «Черного квадрата». Эту славу отчасти Малевич поддерживал сам. Он считал, что «Чёрный квадрат» — это вершина всего. «Чёрный квадрат» (1913) — самая известная картина Казимира Малевича.

Картина представляет собой полотно размером 79,5 на 79,5 сантиметров. На нём изображён чёрный квадрат на белом фоне. Символ русского авангарда. Самая знаменитая картина русской живописи наряду с «Троицей» Рублёва.

Картина была написана Малевичем летом и осенью 1915 года. По утверждению художника, он рисовал её несколько месяцев.

Картина была выставлена на последней футуристической выставке «0.10», открывшейся в Петербурге 19 декабря 1915 года. Среди тридцати девяти картин, выставленных Малевичем на самом видном месте, в так называемом «красном углу», где обычно вешают иконы, висел «Черный квадрат».

«Правая» художественная критика восприняла «Чёрный квадрат» как вызывающий антихристианский жест. Крупнейший на тот момент художественный критик, основатель объединения «Мир Искусства» Александр Бенуа написал сразу после выставки:

Несомненно, это и есть та икона, которую господа футуристы ставят взамен мадонны.

«Левая» критика поняла «Квадрат» так же, но реагировала на это восторженно.

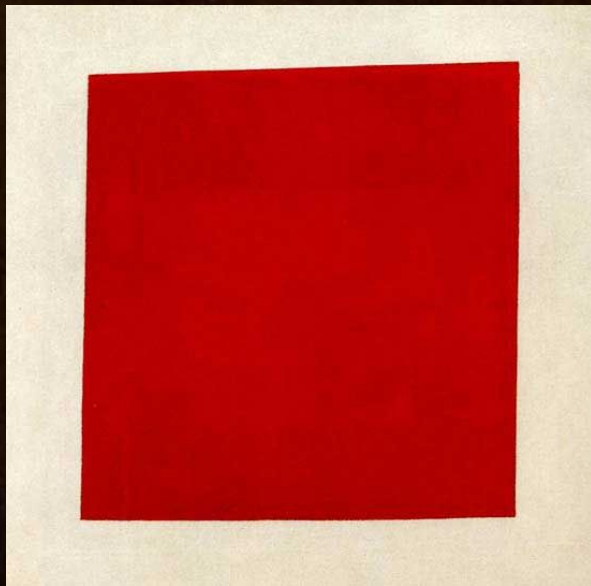
По утверждениям самого художника, «Квадрат» занимал центральное место в его творчестве. «Я долгое время не мог ни есть, ни спать» — говорил Малевич, «и сам не понимал, что такое сделал».

Существует версия, что на появление «Квадрата» повлияла смерть от тифа единственного сына Малевича Анатолия в октябре 1915 года.

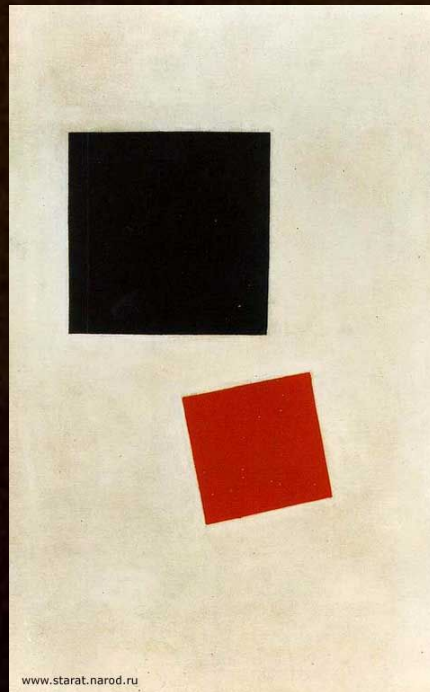
Другая версия состоит в том, что картина была написана позже, к выставке — поскольку огромный зал надо было чем-то заполнить.

Впоследствии Малевич написал несколько копий «Чёрного квадрата» (по некоторым данным, семь).

Им были также написаны картины «Красный квадрат» (в двух экземплярах) и «Белый квадрат» («Супрематическая композиция» — «Белое на белом») — один.



Красный квадрат

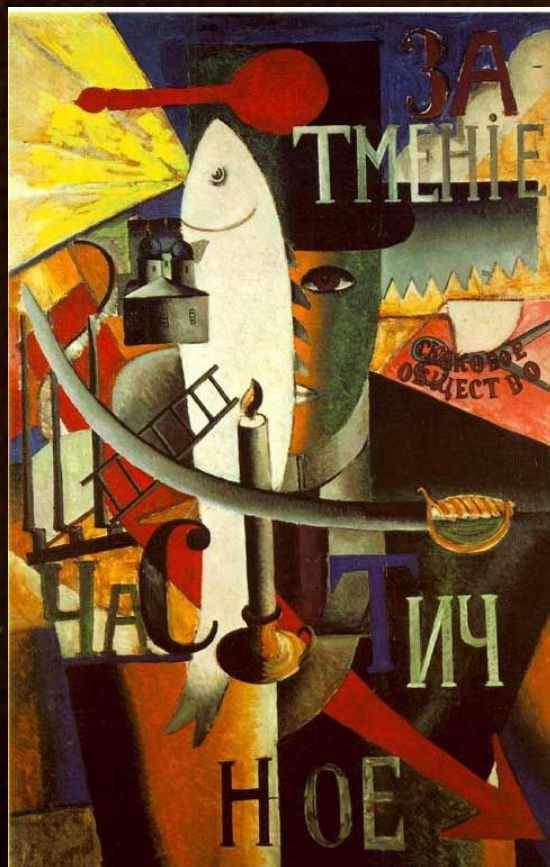


Черный и красный квадраты

В годы революции Малевич, как и все другие художники "левого" направления, вел активную деятельность. Он был членом коллегии изобразительных искусств Наркомпроса, заведовал Художественным отделом Московского совета, преподавал в Первых государственных свободных мастерских в Москве, а перебравшись в 1918 году в Петроград - в Свободных художественно-учебных мастерских. Он делал декорации для первой постановки пьесы Маяковского "Мистерия-буфф" (1918). Осенью 1919 года он отправился в Витебск, чтобы преподавать в Народной художественной школе и вскоре преобразованной в Художественно-практический институт. Там он вместе со своими последователями учредил "УНОВИС" ("Утвердители нового искусства") - организацию, призванную обучать художников и даже шире - обновить весь мир на основе супрематизма. Однако в 1922 году ему пришлось покинуть Витебск и вместе с группой учеников вернуться в Петроград.



Точильщик

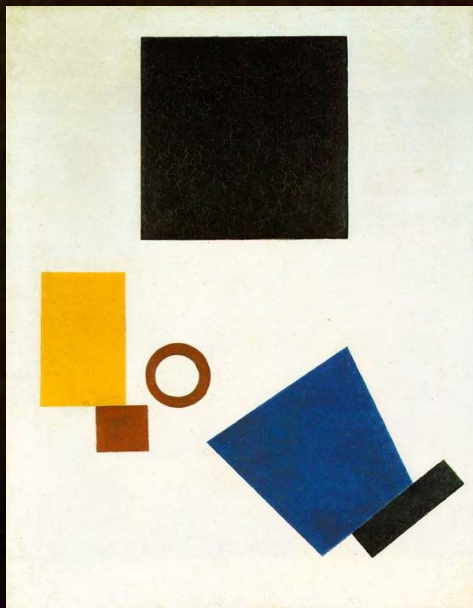


Англичанин в Москве

В бане

Базой для исследований в живописи стал петроградский Инхук, организованный при активном участии Малевича в 1923 году, а в начале следующего года получивший статус государственного (Гинхук). Малевич был его директором и руководителем одного крупного отдела - формально-творческого. В Гинхуке он разработал теорию "прибавочного элемента в живописи", идею которой выдвинул раньше. Но под возрастающим идеологическим нажимом в начале 1926 года он был снят с поста директора, а в конце того же года и Гинхук прекратил существование - он был присоединен к Государственному институту истории искусств. Но в 1929 году Малевичу пришлось уйти и оттуда. Лишь три года спустя Русский музей предоставил художнику экспериментальную лабораторию, где он смог продолжать свои исследования.

В 1931 художник создал эскизы росписей Красного театра в Ленинграде, интерьер которого был оформлен по его проекту. В 1932-33 гг. заведовал экспериментальной лабораторией в Русском музее. Творчество Малевича последнего периода жизни тяготело к реалистической школе русской живописи. В 1933 возникла тяжелая болезнь, приведшая художника к смерти. По завещанию он был похоронен в Немчиновке, дачном поселке близ Москвы.



Автопортрет в двух измерениях

Автор: Родионов
Дмитрий, 11 «А» класс

Учитель истории: Пшеницына

Ольга Владимировна

г. Каменск-Уральский

МОУ СОШ № 38