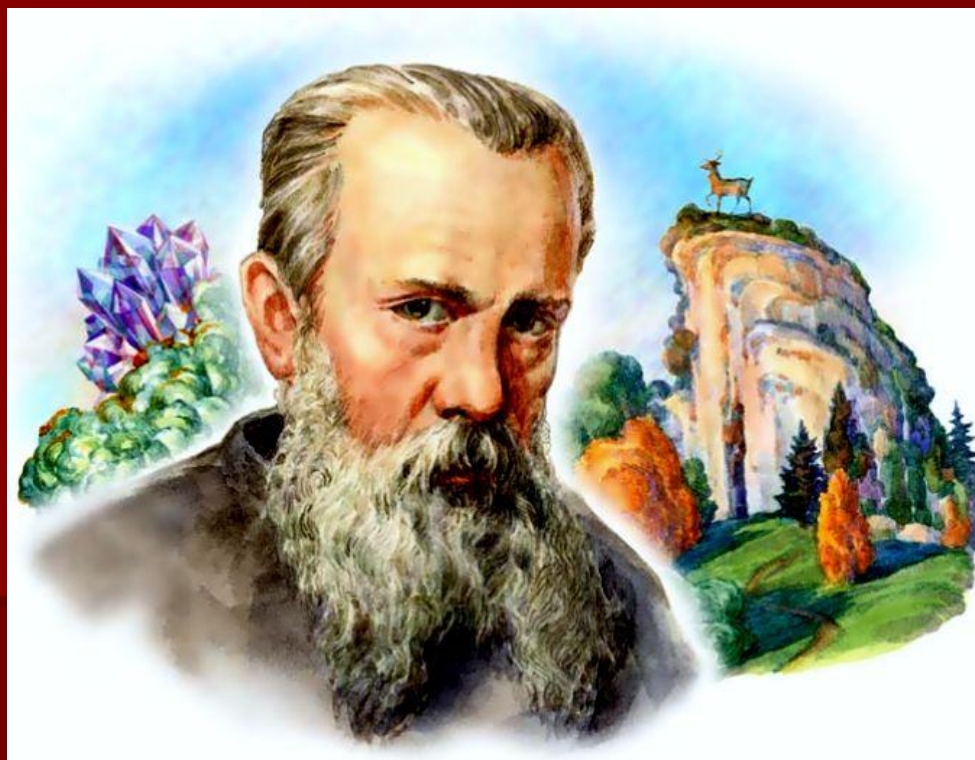


Бажов Павел Петрович

(1879-1950)

«Каменный цветок»



Сказы П.П. Бажова яркие и живописны.
И такое цветное богатство не случайно.
Оно порождено красотой русской природы,
красотой Урала.



Урал - колыбель российской тяжелой промышленности. Здесь еще при Петре Первом построили первые заводы и рудники. Они были как государственными, так и частными. Чтобы обеспечить предприятия рабочей силой, к ним приписывали тысячи крепостных крестьян. Император разрешил купцам покупать целые деревни к заводам. Династия первых крупных горнопромышленников - Демидовы.

Урал - батюшка издавна славится своими самоцветами. Горный хрусталь и яшму, гранит и мрамор, кварц и слюду, бирюзу, малахит и множество других ценных минералов извлекали из недр Уральского горного хребта. Активно развивалась здесь и добыча золота.

Но главное богатство Урала - люди: рабочие по кустарной добыче золота, рудокопы, литейщики. Все они великие труженики, талантливые умельцы.

Во многом благодаря Бажову стали известны имена крепостных мастеров - камнерезов, сумевших постичь "душу" камня, вдохнуть жизнь в "мертвую" горную породу.

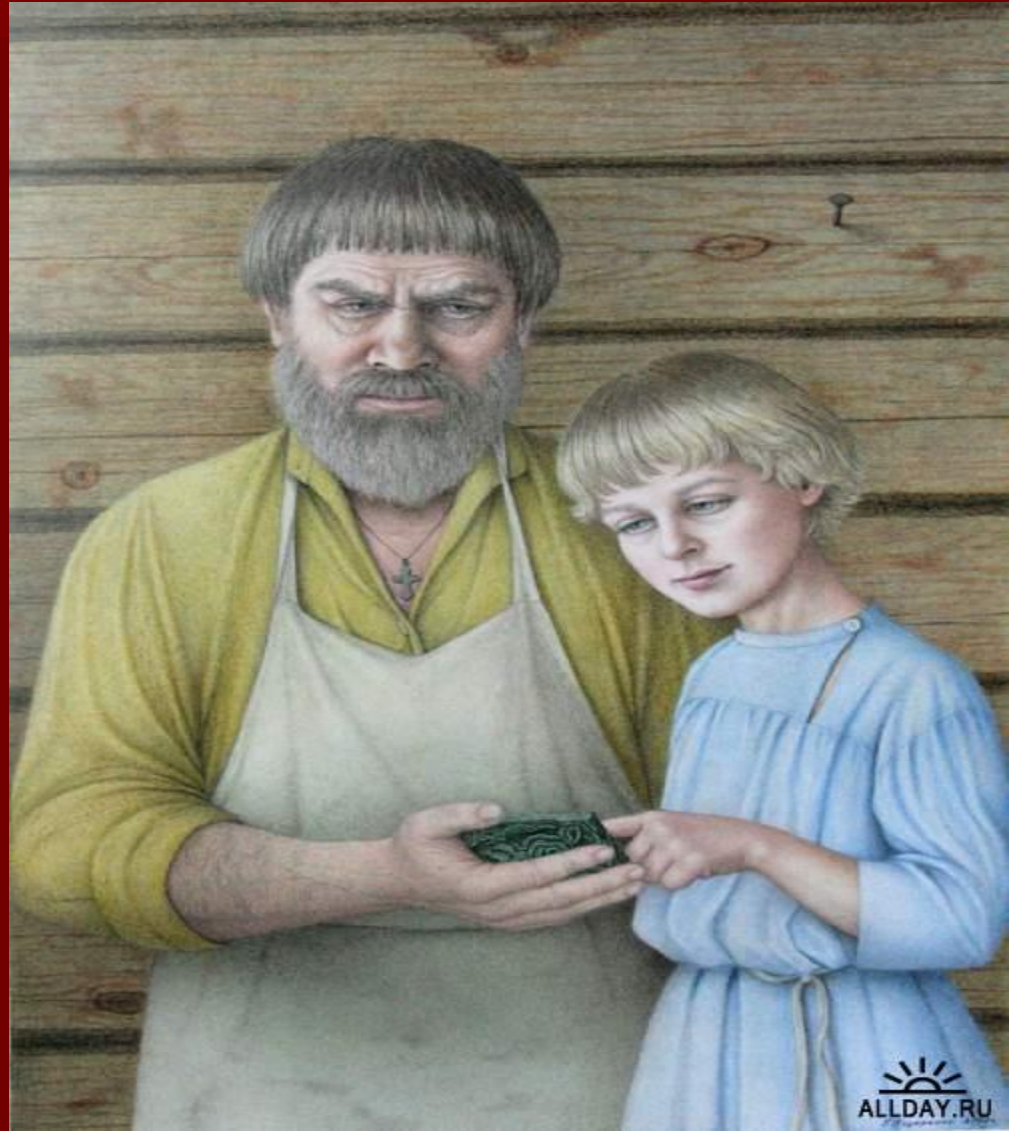
Один из них - Иван Бушуев, замечательные работы которого можно увидеть в Оружейной палате Кремля. Гордость Урала составляют и мастера слова. Одаренные и самобытные сказители хранили в памяти и передавали из уст в уста сказы и легенды.

	Сказ	Сказка
Место действия	Реальное, конкретное. В нём живет рассказчик (Гумешки, Мраморское)	Где-то очень далеко («в некотором царстве, в некотором государстве», за тридевять земель в тридесятом царстве»)
Образ рассказчика	Свидетель либо участник событий (рассказчик - дед Слышко)	Он рассказывает о делах давно минувших дней, преданьях старины глубокой». Он не участник и не свидетель повествования.
Время	Максимально приближено к моменту повествования. Создаётся ощущение, что эти события происходили совсем недавно.	Время между рассказом и событиями волшебной сказки отдалено, иногда до бесконечности.
Характеристик и героев	Характеры героев связаны с соц. статусом (приказчик не м.б. положительным героем, а мастер-труженик не м.б. отрицательным.	Характеры главных героев не зависят от соц.статуса (и Иван-царевич и Иван – крестьянский сын – одинаково положительные герои)
Волшебная сила	Это лишь источник вдохновения для мастера (волшебный каменный цветок – это лишь идеал, к кот. Стремится Данила)	Превращения и волшебство – основа действия. Именно с помощью волшеб.силы герой побеждает врагов.

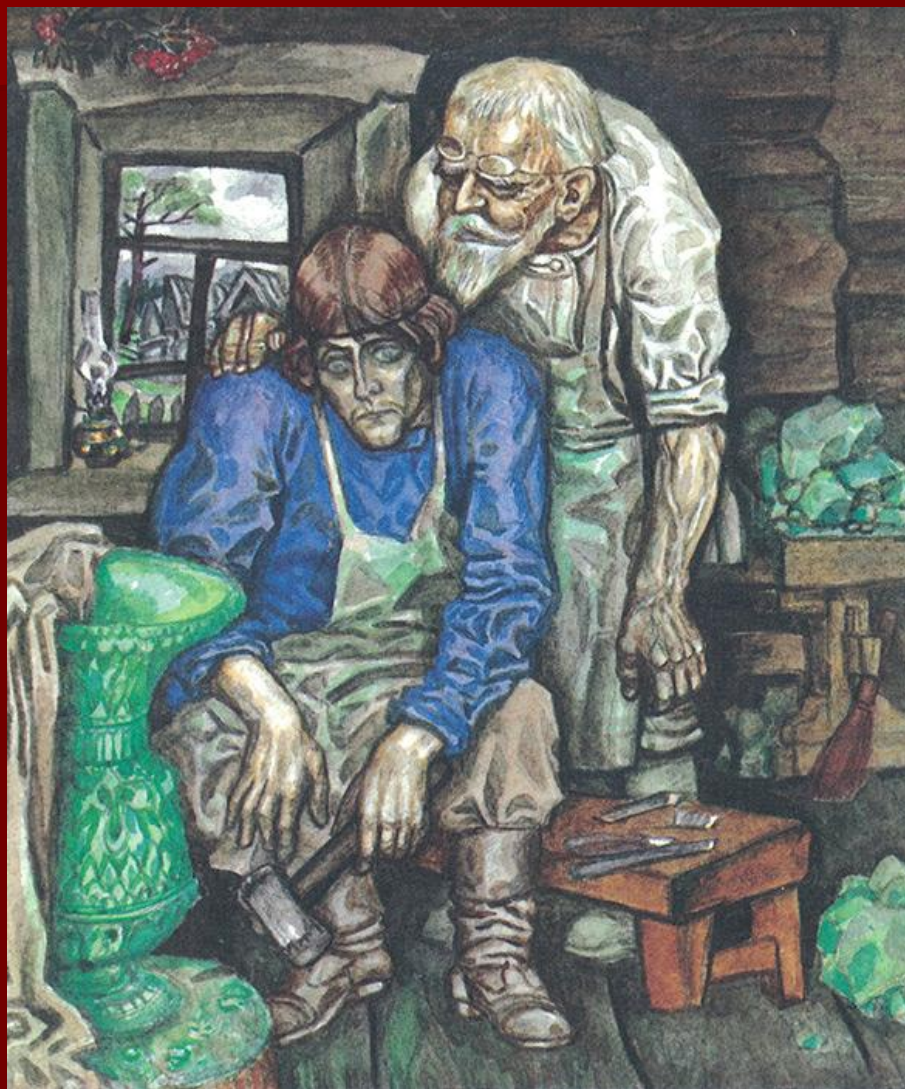
Расскажите, чем Данила Недокормыш отличался от других детей. Чем он удивил Прокопьяча?



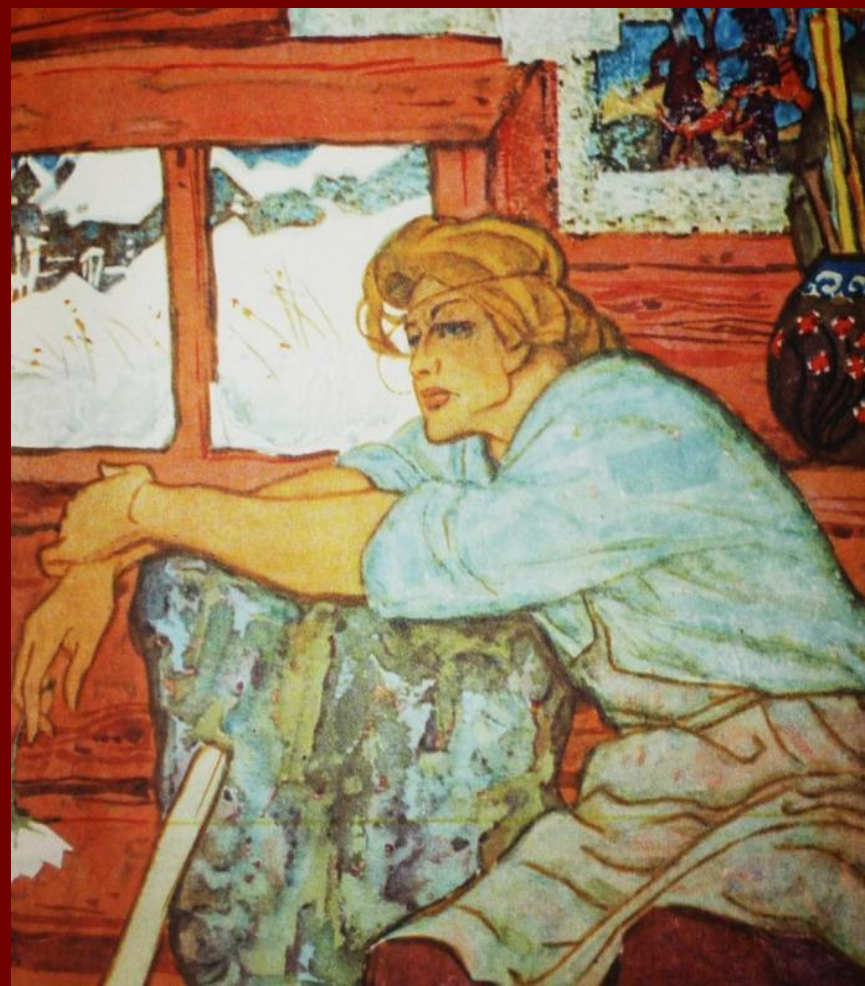
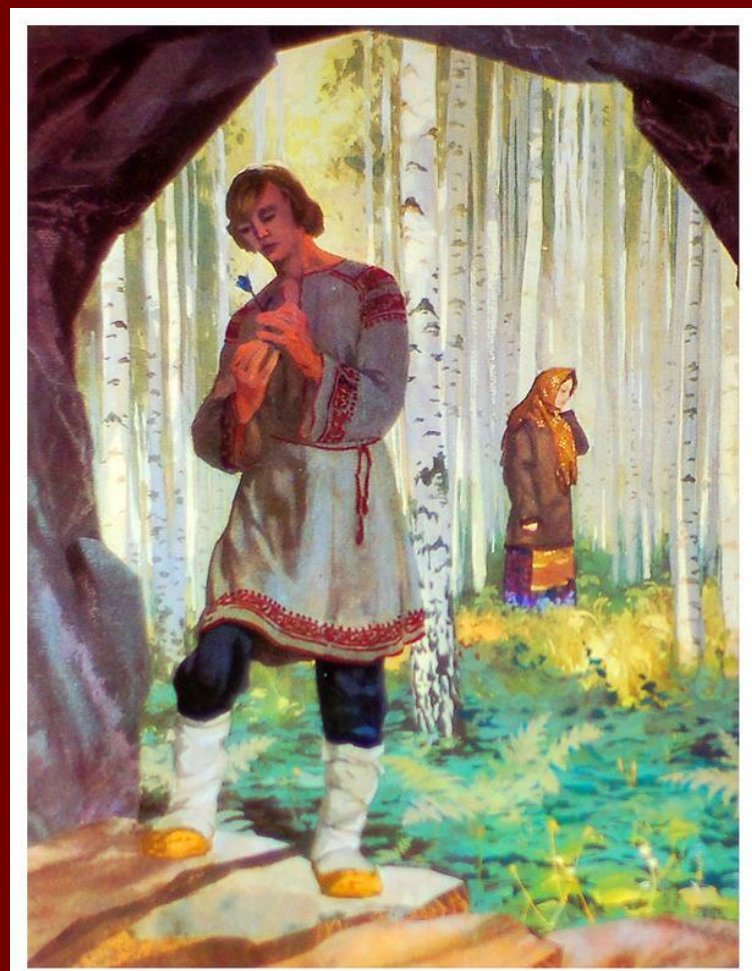
**Как Даниле жилось у Прокопьяча?
Каким образом Прокопьяч учил Данилу
мастерству?**



Почему Даниле не нравилась заказанная чаша?



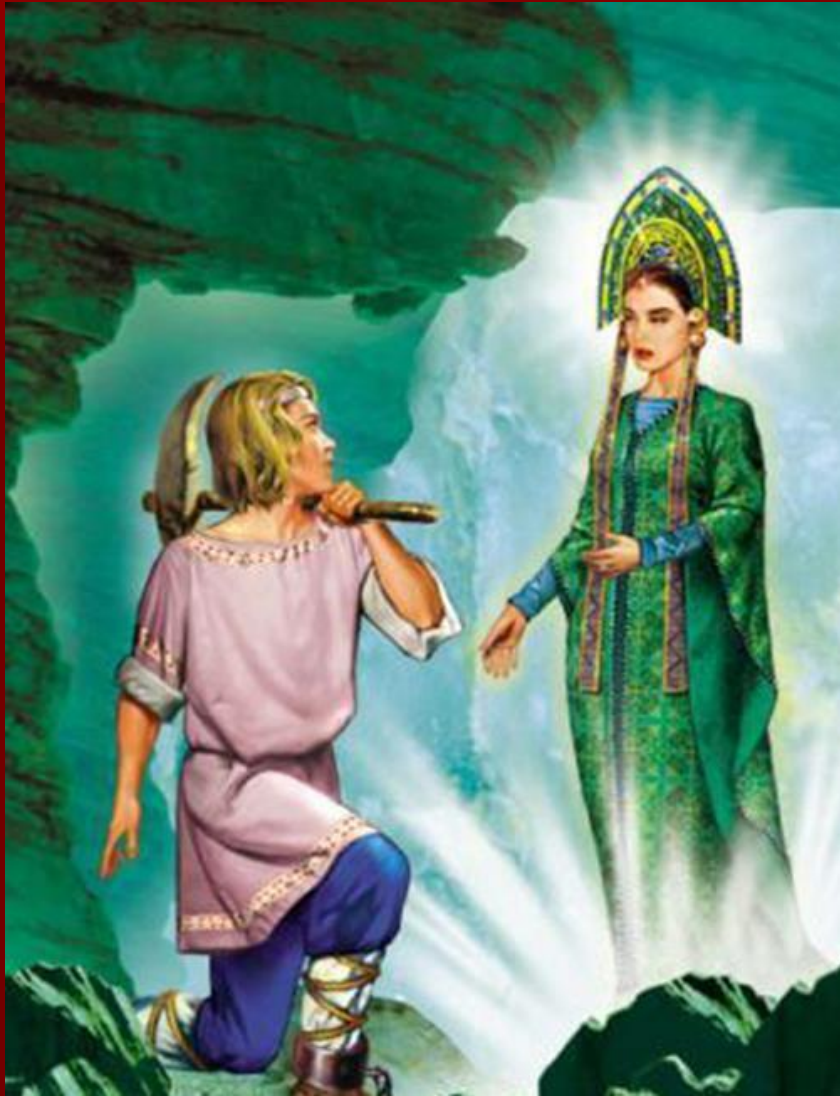
**Как вы думаете, почему окружающие считали
Данилу-мастера странным?
Что он искал в лесу?
Как вы поняли его слова: "Потерять не потерял,
а найти не могу"?**



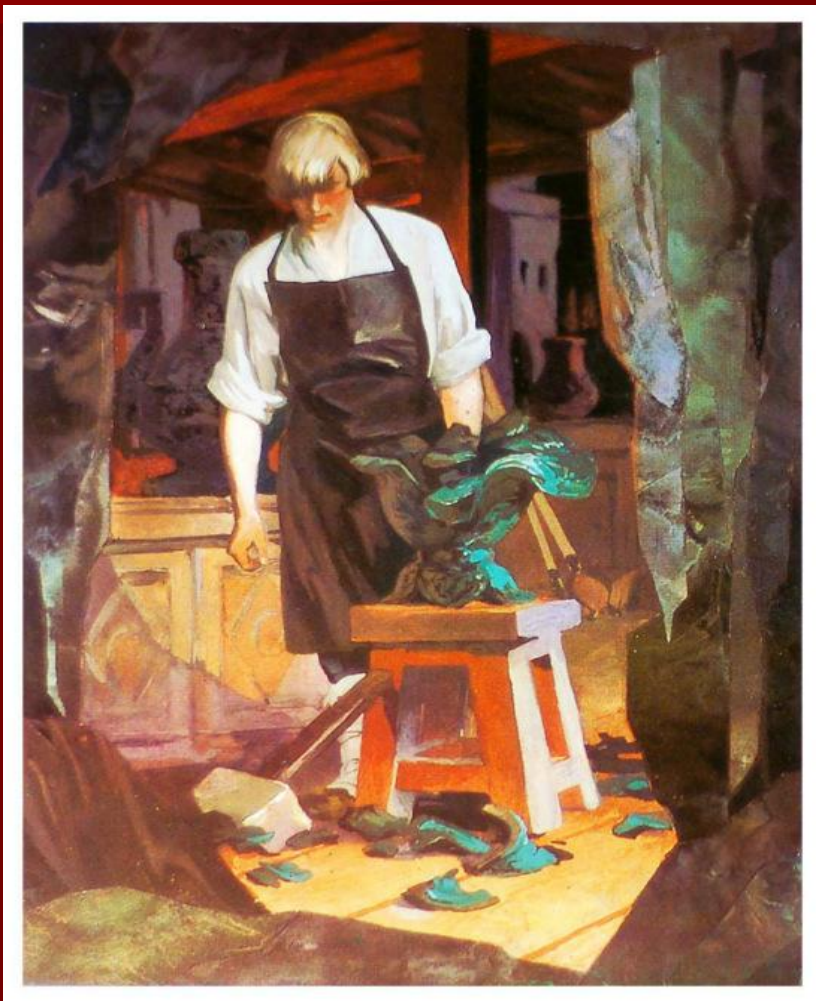
**Расскажите легенду о Хозяйке Медной
горы и каменном цветке.
Как вы её понимаете?**



Почему Хозяйка не хотела показывать Даниле цветок?



***Почему Данила не тронул барскую чашу ,
но разбил свой дурман-цветок и исчез?***



*** Как вы думаете, в чём заключается
СМЫСЛ ЭТОГО СКАЗА?**

(Сказ о художнике, который попытался и не смог постичь суть красоты. О его состязании с природой, чья красота совершенна. О внутреннем конфликте человека, который одновременно принадлежит "бытовому", будничному человеческому миру и "идеальному" миру творчества, обрекающего человека на внутреннее одиночество.)

*** Как вы думаете, чего не хватило
Даниле? Может быть, он был
недостаточно талантлив?**