

Международный Казахско-турецкий университет
имени Х.А. Ясави

Скрининговые программы по
выявлению рака шейки матки и
молочных желез, меры профилактики

Выполнила: Биболатова Ж.П.

Группа: РАГ -101

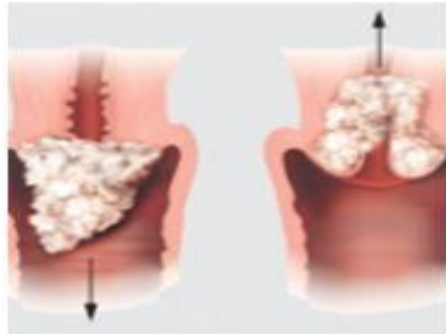
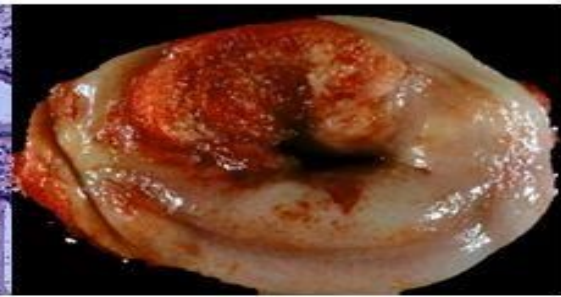
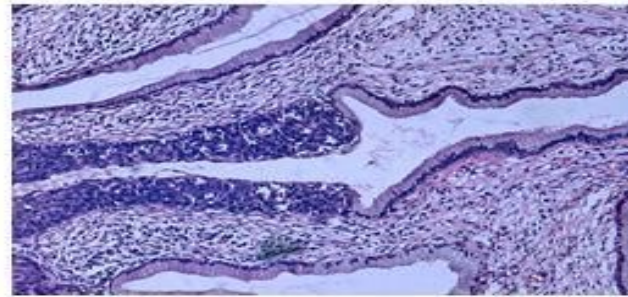
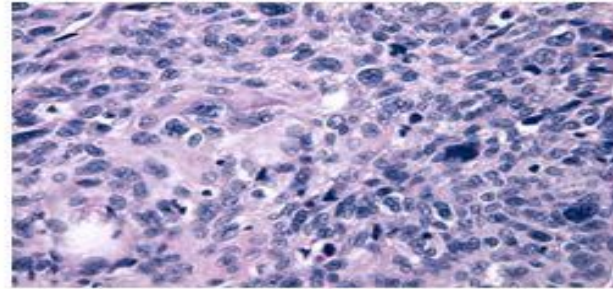
Проверил:

Рак шейки матки –

это злокачественное новообразование, возникающее в области шейки матки.

Гистологическая классификация:

- Плоскоклеточный рак
- Аденокарцинома



Рост:

- Экзофитный
- Эндофитный

- Скрининг – это тестирование всех женщин из группы риска развития рака шейки матки, у большинства из которых симптомы не проявляются.

В чем заключается скрининг рака шейки матки?

- Скрининг рака шейки матки заключается в регулярном исследовании цитологических мазков, полученных с шейки матки у всех женщин в определенном возрастном промежутке. Цитологические мазки окрашиваются специальным образом и исследуются для обнаружения предраковых и опухолевых изменений. При подозрении на предопухолевое или опухолевое заболевание выполняется кольпоскопия (осмотр шейки матки при помощи кольпоскопа – специального увеличительного оптического прибора) с прицельной биопсией подозрительных участков. При выявлении опухоли или предопухолевых изменений проводится лечение. Данная методика позволяет не только выявить рак шейки матки на начальных стадиях, но и предупредить его развитие, поскольку дает возможность диагностировать предопухолевые изменения эпителия шейки матки, лечение которых не позволяет развиться опухоли.

У каких женщин скрининг рака шейки матки не проводится?

- Скрининг рака шейки матки не проводится у девушек, не живших половой жизнью, у женщин после тотального удаления матки вместе с шейкой и у пожилых женщин после неоднократных нормальных результатов цитологического исследования. У всех остальных женщин проведение скрининга рака шейки матки является важным профилактическим мероприятием, позволяющим своевременно предотвратить развитие инвазивного рака шейки матки.

Что такое цитологическое исследование?

- Шейка матки покрыта несколькими слоями клеток эпителия. При выполнении мазка специальной щеточкой или шпателем поверхностные клетки шейки эпителия матки слущиваются и наносятся на лабораторное стекло. Полученный микропрепарат специальным образом окрашивается (при этом клетки становятся видны через микроскоп). Опухолевые клетки и клетки с так называемой дисплазией (предопухолевыми изменениями) при микроскопии можно отличить от нормальных клеток. Микроскопическое исследование окрашенных мазков носит название цитологического исследования.

Насколько эффективно цитологическое исследование?

- По наблюдению различных гинекологов чувствительность цитологических мазков в выявлении предопухолевых и опухолевых заболеваний колеблется в широких пределах. Однако, учитывая очень медленное развитие предопухолевых изменений при проведении повторных регулярных цитологических исследований чувствительность скрининговой программы достигает 80-90%. На точность цитологического исследования существенно влияют соблюдение методики и квалификация врача-цитолога.

Кто такой Папаниколау?

- Георгиос Папаниколау – ученый греческого происхождения, позже иммигрировавший в США. Папаниколау впервые оценил значение цитологических мазков в диагностике онкологических заболеваний шейки матки, что заложило основу для скрининга рака шейки матки. Метод окраски мазков шейки матки носит название Папаниколау.

Какую пользу приносит скрининг рака шейки матки?

- Эффективность скрининга рака шейки матки очень велика. Регулярное исследование мазков шейки матки является наиболее эффективным профилактическим мероприятием с точки зрения соотношения цена/эффективность в медицине. Проведение полноценного скрининга рака шейки матки позволяет снизить заболеваемость раком шейки матки на 80% и смертность от этого заболевания на 72%.

Что надо знать о скрининге рака шейки матки?

- Если вам от 30 до 65 лет, то вам нужно не реже, чем раз в 5 лет обращаться к гинекологу для профилактического осмотра и взятия мазков. При выявлении патологии в мазках может понадобиться более частое наблюдение.

Какие существуют способы защиты от рака шейки матки?

- На сегодняшний день известно, что рак шейки матки вызывается вирусом папилломы человека (ВПЧ), который распространяется половым путем. Недавно была разработана вакцина против ВПЧ, защищающая от инфицирования этим вирусом. Таким образом, кроме регулярных профилактических осмотров для защиты от рака шейки матки используется вакцинация до начала половой жизни и безопасное половое поведение (ограниченное количество постоянных половых партнеров, использование презерватива). Поскольку в настоящее время нет государственной программы вакцинации от ВПЧ, прививки от этого заболевания производятся только на платной основе в государственных и коммерческих медицинских учреждениях Республики Беларусь.

В чем заключается скрининг рака молочной железы?

- Скрининг рака молочной железы заключается в регулярном маммографическом обследовании (обычно 1 раз в 2-3 года) у женщин 50-70 лет. При выявлении подозрительных изменений в молочной железе после этого исследования выполняется биопсия или удаление части железы.

Что такое маммография?

- Маммография – вид рентгенологического исследования, при котором выполняется рентгеновский снимок молочных желез в двух проекциях на специальном аппарате – маммографе. Маммография позволяет выявить очень маленькие опухоли молочной железы – до 0,5 см. и даже меньше. Подозрительные на опухоль участки обычно выглядят как затемнения.



У каких женщин скрининг рака молочной железы не проводится?

- Если у женщины нет наследственной предрасположенности к раку молочной железы (наличие нескольких кровных родственников с ранним развитием рака молочной железы и яичников), то нецелесообразно проводить скрининг в возрасте до 50 лет. Это связано с тем, что опухоли в этом возрасте встречаются редко, а молочная железа имеет структуру, затрудняющую диагностику рака. У очень пожилых женщин (старше 70 лет) скрининг также не проводится, поскольку в этом возрасте очень часто выявляются так называемы «клинически незначимые» опухоли, т.е. опухоли, которые не приносят вреда в течение жизни женщины.

