The background of the slide is an abstract composition of various shades of blue and white. It features broad, expressive brushstrokes and washes of color, creating a sense of movement and depth. The colors range from deep, vibrant blues to light, airy whites, with many intermediate tones in between. The overall effect is that of a dynamic, painterly texture.

Русский портрет 18-20 ВЕКОВ



Художник создает образ огромной глубины, искренности и величия. Петр I изображен на портрете в темной одежде, с белым шарфом на шее и лентой ордена Андрея Первозванного на груди. На его лице, выделяющемся на темном фоне, застыло почти трагическое выражение.

Вполне вероятно, что портрет был написан с натуры. Исследователи связывали его появление с записью в походном журнале Петра I от 3 сентября 1721: „На Котлине острову перед литоргиею писал его величества персону живописец Иван Никитин“, и на этом основании приписывали авторство И. Н. Никитину. Однако в последнее время в этом высказаны сомнения, на основании того, что портрет написан в технике не петровского времени, а более позднего периода XVIII века.

Елизавета Петровна (1709-1761) - дочь Петра I, русская императрица с 1741 года. Луи Токке, который специализировался на придворных парадных портретах, был приглашен специально для создания большого портрета императрицы. Композиция выдержана в традициях европейского парадного портрета. Фигура представлена в полный рост, подчеркнута, прежде всего, высокое положение модели. В руке Елизаветы скипетр, символ царской власти. Все говорит о величии и значительности образа





Несмотря на угасание своего таланта в конце 1760-х годов, художник все последующее десятилетие продолжает много работать.

В произведении прослеживается строгость композиционного построения и стремление свето-теневыми средствами передать объемность пространства. Через свои детали портрет «рассказывает» о великих свершениях императора. Поскольку полотно писалась для Священного Синода, правой рукой Петр I указывает на «Духовный регламент», по которому Церковь стала подчиняться государству, а вместо патриаршества учреждался Синод. В окне неслучайно появляется вид на Петропавловскую крепость: это служит указанием на основание Петром I новой столицы и преобразование России в империю. В этой работе А.П. Антропова видны черты нового стилевого направления, развившегося в русском

Изображение молодой женщины выполнено в стиле рококо, в 1780-ые гг. Автор пишет портрет русской дамы с характерной для тех времен прической и в красивом платье. Краски бежевых и серебристых тонов ее одеяния переливаются подобно перламутру. Декольте украшено фисташковой лентой и веткой пышной розы. Волосы со светлого лба зачесаны назад и припудрены. Несколько закрученных локонов обрамляют тонкую шею героини. Лицо Суровцевой юное и румяное. Взгляд задумчивый, серьезный и несколько грустный. Едва заметная полуулыбка добавляет женщине романтического обаяния. Образ Варвары предстает зрителям преисполненным духовной красоты. Мягкий и добрый лик модели восхищает русского художника.





Портрет происходит из петербургского собрания Ф.И. Прянишникова. Многие учёные считают, что оригинал утрачен и сохранились только его копии. Составители полного третьяковского каталога ограничились по этому поводу обтекаемой фразой, что «проведённые исследования портрета позволяют считать его подлинной работой Д.Г. Левицкого» Однако Н.М. Гершензон-Чегодаева, крупнейший исследователь творчества Левицкого и автор фундаментальной, до сих пор непревзойдённой монографии о художнике, отстаивала противоположную точку зрения.

Божественная красота дочери оберкамергера А.Л.Нарышкина, не могла оставить равнодушным иконописца Владимира Боровиковского. Становление его творчества произошло ещё в детстве, когда отец и братья, будучи иконописцами, обучали будущего художника всем азам мастерства. Отслужив в казачьем полку с 1774–1780 год, он выходит в отставку в чине поручика, посвятив свою дальнейшую судьбу живописи. Начинает писать образы для храмов, а позже, решается брать индивидуальные заказы на портреты людей. Так и впоследствии был сотворён шедевр от признанного мастера портрета.



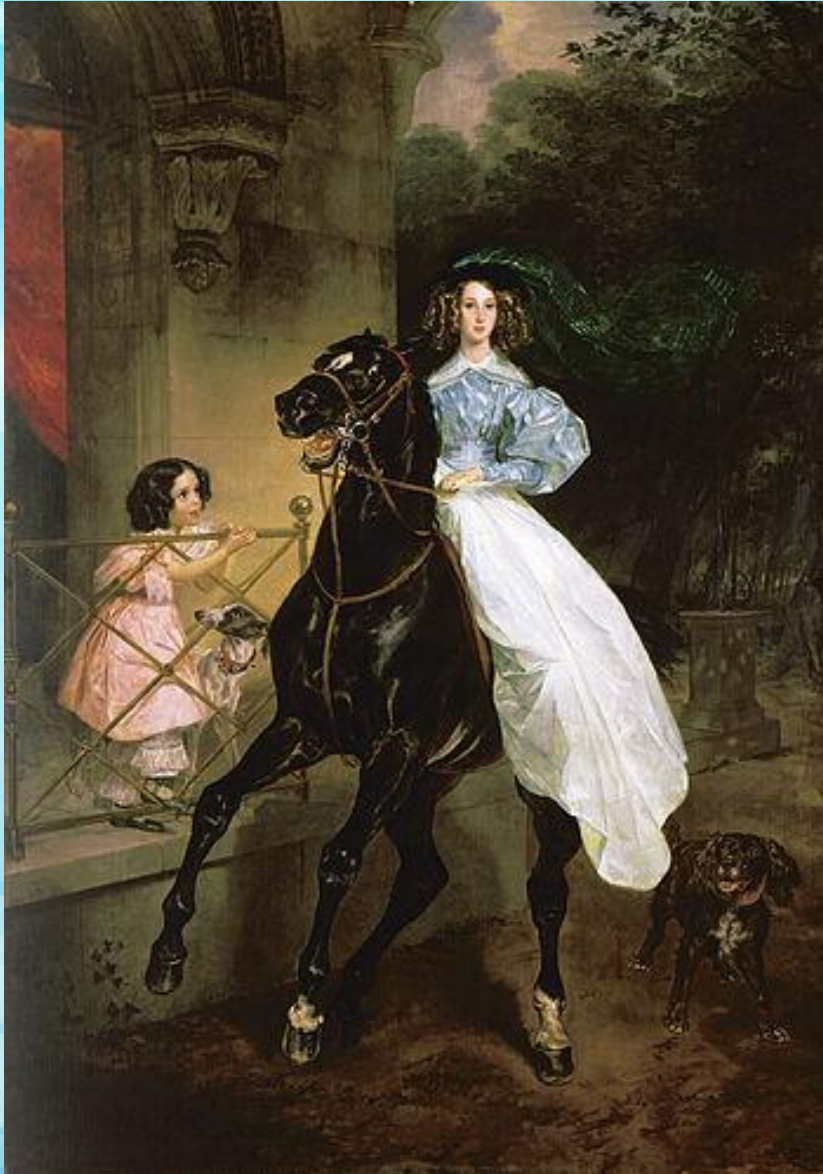


В изображении А.С. Пушкина Кипренский одновременно завершает романтический портрет начала XIX в. и открывает новый период развития этого жанра. В нем дан романтически-обобщенный, почти символический образ гениального поэта. Творческое начало представлено здесь как некое наивысшее проявление человеческой природы. Глубокая сосредоточенность, чуть тронутая оттенком скорби, раскрывает натуру Пушкина в состоянии некоего поэтического равновесия. То же равновесие и в самой художественной форме портрета, где романтическое обобщение гармонично сочетается с объективным

Эта симпатичная картина Венецианова Захарка была написана художником в 1825 году. На роль персонажа картины живописец выбрал простого крепостного мальчика, уверенно по деловому шедшего из деревушки Сливнево в лес с топориком, видимо на помощь своему отцу крепостному Федулу Степанову.

По виду наш мальчуган показался художнику очень занятым и энергичным. Конечно Венецианов не мог не очароваться характером этого мальчишки, какой типаж, подумал художник, ведь он как раз, подходил на роль Захарки к задуманной картине портрету. Подозвав мальчишку он решил завести с ним разговор, спросив у него, чей он сын и чем занимается? Мальчик сразу ответил, на вопросы знаменитого живописца, он де помогает отцу в его нелегкой работе и что батя ка доверяет ему





Еще до того, как на свет появилась картина «Всадница», Брюллов уже имел всеобщее признание. Образ прекрасной наездницы художник решает воплотить в жизнь под конец своего пребывания в Италии, когда графиня Самойлова заказывает у него портрет приемных дочерей. Недолго думая, художник принимает смелое решение – изобразить старшую воспитанницу, Джованину, верхом на коне, как до этого решались изображать только полководцев и титулованных особ. Младшая же, Амалиция, стоит в стороне, наблюдая завершение конной прогулки.

Портрет вызывает чувство уважения и гордости за российского императора, который создал флот, а также был основоположником передовых идей по развитию государства российского. Петр I - первый император. Портрет Петра Первого напоминает мне о том, что человек, который мыслит неординарно, может принести большую пользу своей стране и своему народу, а также Петр Первый, изображенный на портрете убеждает меня в мысли, что если человек чего-то сильно хочет, то приложив максимум усилий, он свое желание может воплотить в жизнь.





В композиции картины с Шляпиным Кустодиев создает свою любимую композицию. Он укрупнено изображает первый план, а где-то там внизу большое пространство. Холмы все еще занесены снегом, но народ уже празднует встречу долгожданной весны.

Группы людей, мчащиеся по улице провинциального городка сани, лотки, множество ярмарочных балаганов. А над ними величественно возвышается фигура Федора Шляпина в шапке и шубе нараспашку. Он словно оглядывает этот городок с высоты. Это незнакомый город, куда он только что прибыл на гастроли. Внизу картины даже изображена афиша, возвещающая о таком большом событии для этого городка. Певец, прогуливается в

В 13 лет эту маленькую нищую гречанку вместе с сестрой продала собственная мать. Старшая сестра стала наложницей, купившего их коменданта Каменец-Подольского Иосифа Витта, но довольно скоро ему наскучила, тогда Витт обратил внимание на Софью, которая подросла и начала становится необыкновенной красавицей. Но не тут –то было, у Софьи была не только красота (и видимо немалая в ней уверенность), но и характер. В итоге нищая бродяжка стала не наложницей, а женой сначала коменданта Витта, а затем вельможного и баснословно богатого польского пана С. Потоцкого. Между ними ещё пленила своими чарами фельдмаршала Салтыкова и





Один из самых романтических живописцев эпохи, О.А. Кипренский придавал своим героям возвышенные и одухотворенные черты. В портрете Ф.А. Голицына звучат нотки тревожной взволнованности. На зрителя смотрит молодое лицо в обрамлении непослушных черных кудрей. Пристальный взгляд живых карих глаз выдает натуру эмоциональную и впечатлительную. Художником представлен одинокий герой, романтический персонаж, родственный по духу байроновскому Чайльд-Гарольду. Элегантно-небрежная поза, оттенок легкой надменности во взгляде не скрывают внутреннего трагизма личности изображенного. «Портрет князя Ф.А. Голицына» – одно из лучших произведений О.А.

Кипренского, созданное в конце его

Спасибо за просмотр