



Летучка №4

по теме:3 «Организация, вооружение и боевая техника мотострелкового (танкового) батальона, артиллерийских подразделений полка»

Состав и назначение подразделений (Состав показать схемой)

Вариант 1. Противотанкового артиллерийского дивизиона

Вариант 2. Мотострелкового батальона на БТР

Вариант 3. Танкового батальона



Воронежский государственный университет

Военная кафедра

ЛЕКЦИЯ

**по учебной дисциплине
«ТАКТИКА»**

Тема: 4 «Организация, вооружение и тактика действий мотопехотного (танкового) батальона и артиллерийских подразделений иностранных армий»

Учебные цели:

1. Изучить состав подразделений мотопехотного (танкового) батальона, артиллерийских подразделений иностранных армий и их предназначение.
2. Выучить тактико-технические характеристики основных образцов вооружения и военной техники иностранных армий.
3. Дать понятия о основах ведения боевых действий мотопехотными и танковыми подразделениями иностранных армий и их боевых возможностях.

Воспитательная цель:

Формировать и развивать у студентов профессионально важные качества, необходимые будущим офицерам, чувство гордости за принадлежность к Вооруженным Силам РФ.

Учебные вопросы:

1. Состав подразделений мотопехотного (танкового) батальона и их предназначение. Тактико-технические характеристики основных образцов вооружения и военной техники.
2. Основы ведения боевых действий мотопехотными и танковыми подразделениями, их боевые возможности. Средства усиления в бою.

Литература:

- 1. Мотострелковый (танковый) батальон в бою. - Москва, военное издательство, 1986 г. Литература:**
- 2. Щербаков А.А. Основы общей тактики. Учебное пособие. Воронеж, ВГУ, 2009.**
- 3. Справочник сержанта мотострелковых (танковых) войск. Москва, Воениздат, 1987.**
- 4. Материалы лекции.**

Вопрос 1.

**Состав подразделений мотопехотного
(танкового) батальона и их предназначение.**

Состав подразделений мотопехотного батальона армии США

Мотопехотный батальон армии США является основным боевым подразделением бригады, может использоваться для создания на его базе батальонной тактической группы и выполняет основную задачу по непосредственному уничтожению противника в ближнем бою.

Мотопехотный батальон армии США состоит из:

- управления батальона – 22 чел;
- штабной роты – 319 чел..

В состав штабной роты входят:

- управление – 6 чел;
- разведывательный взвод – 29 чел;
- минометный взвод – 34 чел;
- взвод связи – 12 чел;
- ремонтный взвод – 112 чел;
- взвод обеспечения – 79 чел;
- медицинский взвод – 47 чел.

В состав боевых подразделений входят:

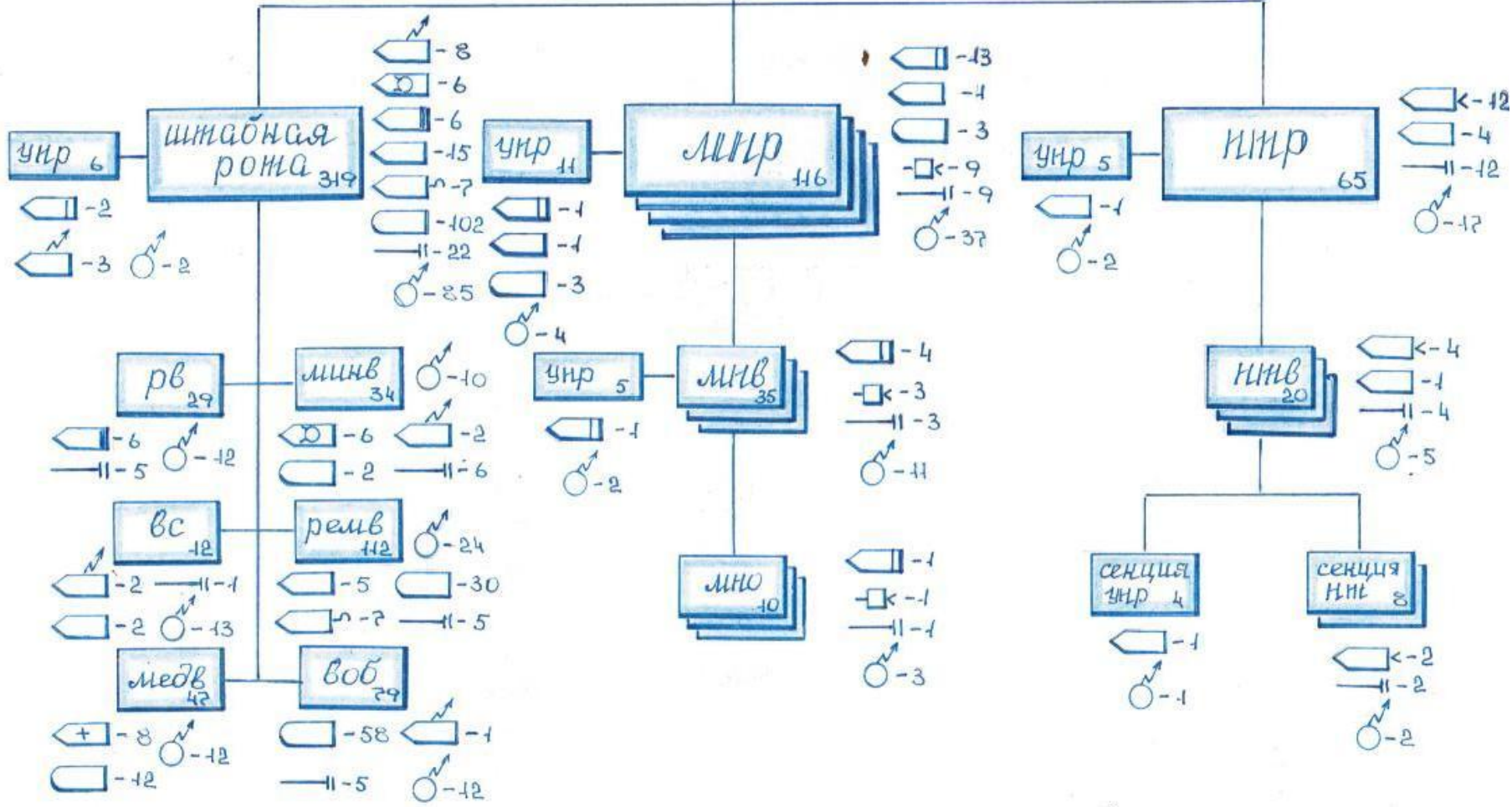
- четыре мотопехотные роты – по 116 чел;
- противотанковая рота – 65 чел.

Всего в мотопехотном батальоне - личного состава - 870 чел.

СШС

Упр 22 — МПО 870

- 54
- 8
- 6
- 6
- 23
- 114
- 12
- 36
- 20
- 250
- 7
- 8



Личный состав, техника и вооружение:

Наименование	Кол-во	Наименование	Кол-во	Наименование	Кол-во
Личный состав	870	БМ ПТРК «ТОУ» БТР М113 А1	12	Санитарные БТР М113 А1	8
БМП М2 «Брэдли»	54	120 мм СМ БТР М113 А1	6	пулеметы М 60	70
БТР М113 А1	23	Автомобили	114	ПУ ПТУР «Дракон»	36
БРМ М3 «Брэдли»	6	РЭМ М-88	7	Радиостанции	250

Состав подразделений танкового батальона армии США

Танковый батальон армии США является основным боевым подразделением бригады, может служить базой для развертывания батальонной тактической группы и выполняет основную задачу по непосредственному уничтожению противника в ближнем бою.

Танковый батальон армии США состоит из:

- управления батальона – 22 чел;
- штабной роты – 294 чел.

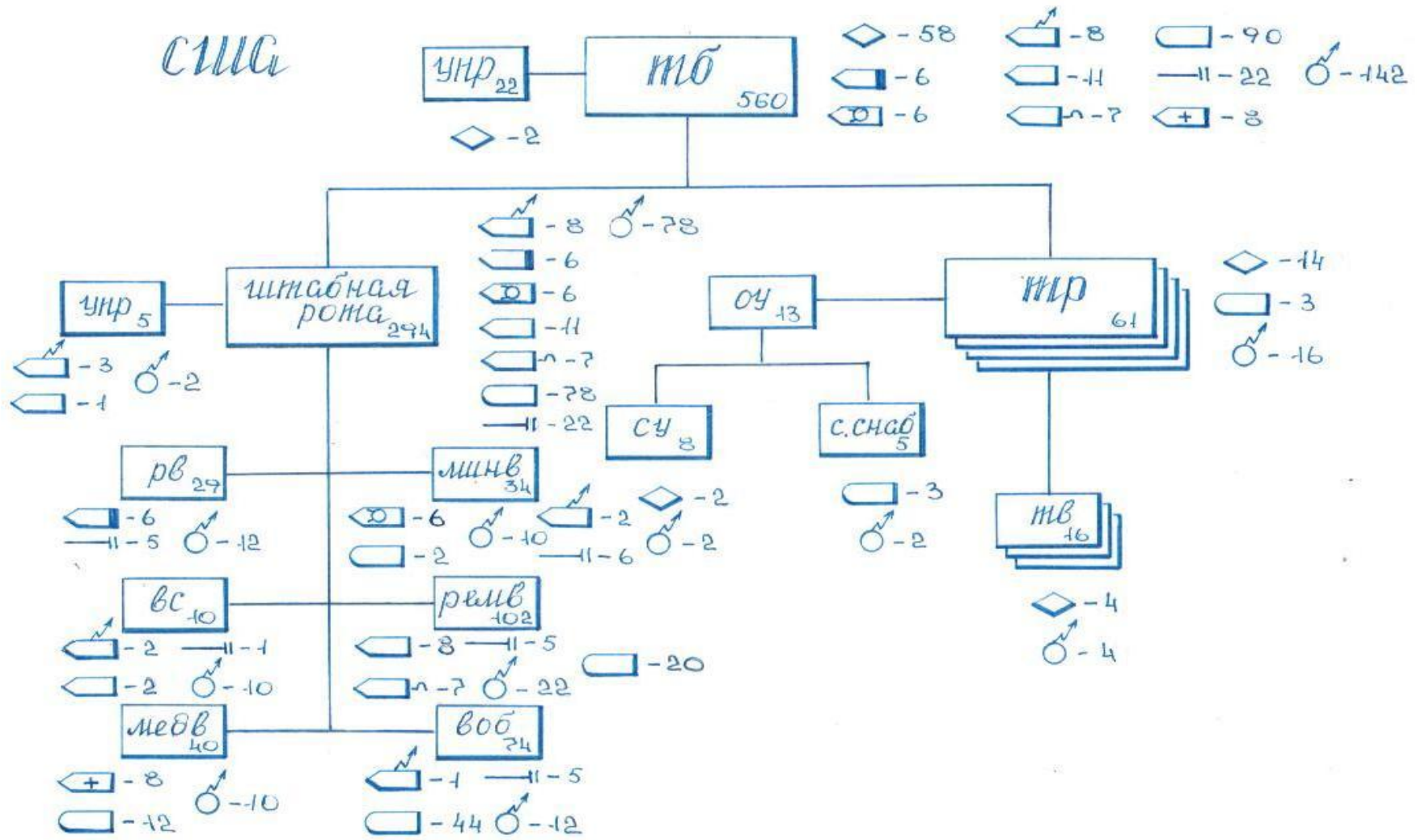
В состав штабной роты входят:

- управление роты – 5 чел;
- разведывательный взвод – 29 чел;
- минометный взвод – 34 чел;
- взвод связи – 10 чел;
- ремонтный взвод – 102 чел;
- взвод обеспечения – 74 чел;
- медицинский взвод – 40 чел.

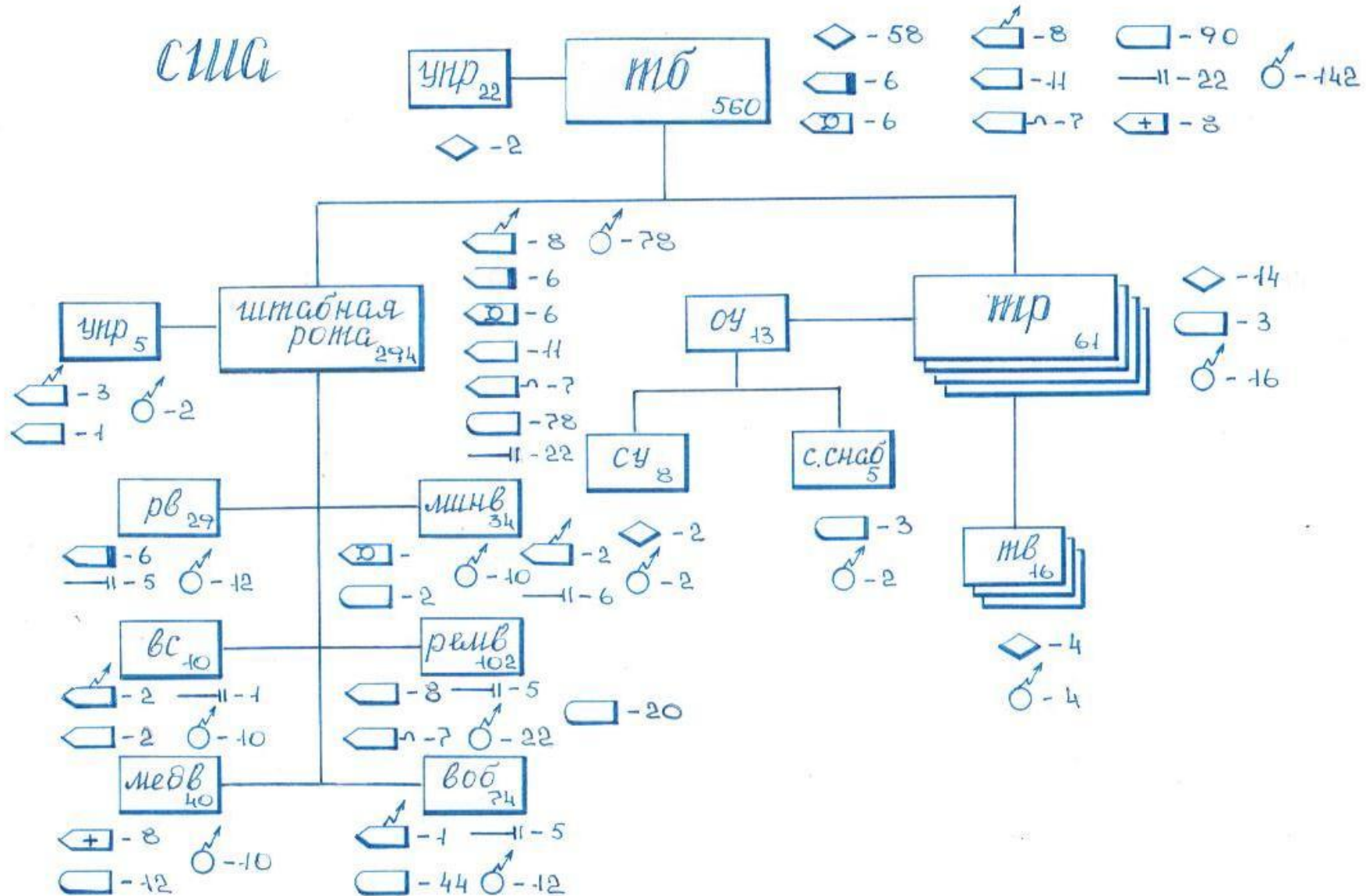
В состав боевых подразделений входят - четыре танковые роты – по 61 чел.

Всего в танковом батальоне - личного состава - 560 чел.

СШС



СММ



Личный состав, техника и вооружение:

Наименование	Кол-во	Наименование	Кол-во	Наименование	Кол-во
Танки М1 «Абрамс»	58	БТР М113А1	11	Санитарные БТР М113А1	6
БРМ М3 «Брэдли»	6	РЭМ М-88	7	пулеметы М60	22
120 мм СМ БТР М113А1	6	Автомобили	90	Радиостанции	171

Состав артиллерийских подразделений армии США

Дивизион 155мм самоходных гаубиц предназначен для осуществления непосредственной артиллерийской поддержки бригад, а также общей поддержки бригад первого эшелона совместно с батареей РСЗО.

Состоит из:

- штаба;
- штабной батареи;
- трех батарей 155мм самоходных гаубиц (по 6 орудий);
- батареи обслуживания.

Всего в дивизионе:

155мм самоходных гаубиц – 18 ед.,
переносных ПТУР «Дракон» – 18 ед.

Батарея РСЗО предназначена для осуществления общей поддержки бригад первого эшелона совместно с дивизионом 155мм самоходных гаубиц.

Всего в батарее: РСЗО MLRS – 9 ед.

Состав подразделений мотопехотного батальона армии ФРГ

Мотопехотный батальон армии ФРГ является основным тактическим подразделением и организационно входит в состав мотопехотной бригады и выполняет основную задачу по непосредственному уничтожению противника в ближнем бою.

Мотопехотный батальон армии ФРГ состоит из:

- управления батальона – 25 чел;
- роты штабной и снабжения – 187 чел.

В состав штабной роты входят три отделения:

- управления – 12 чел;
- медицинское – 16 чел;
- транспортное – 24 чел.

и три взвода:

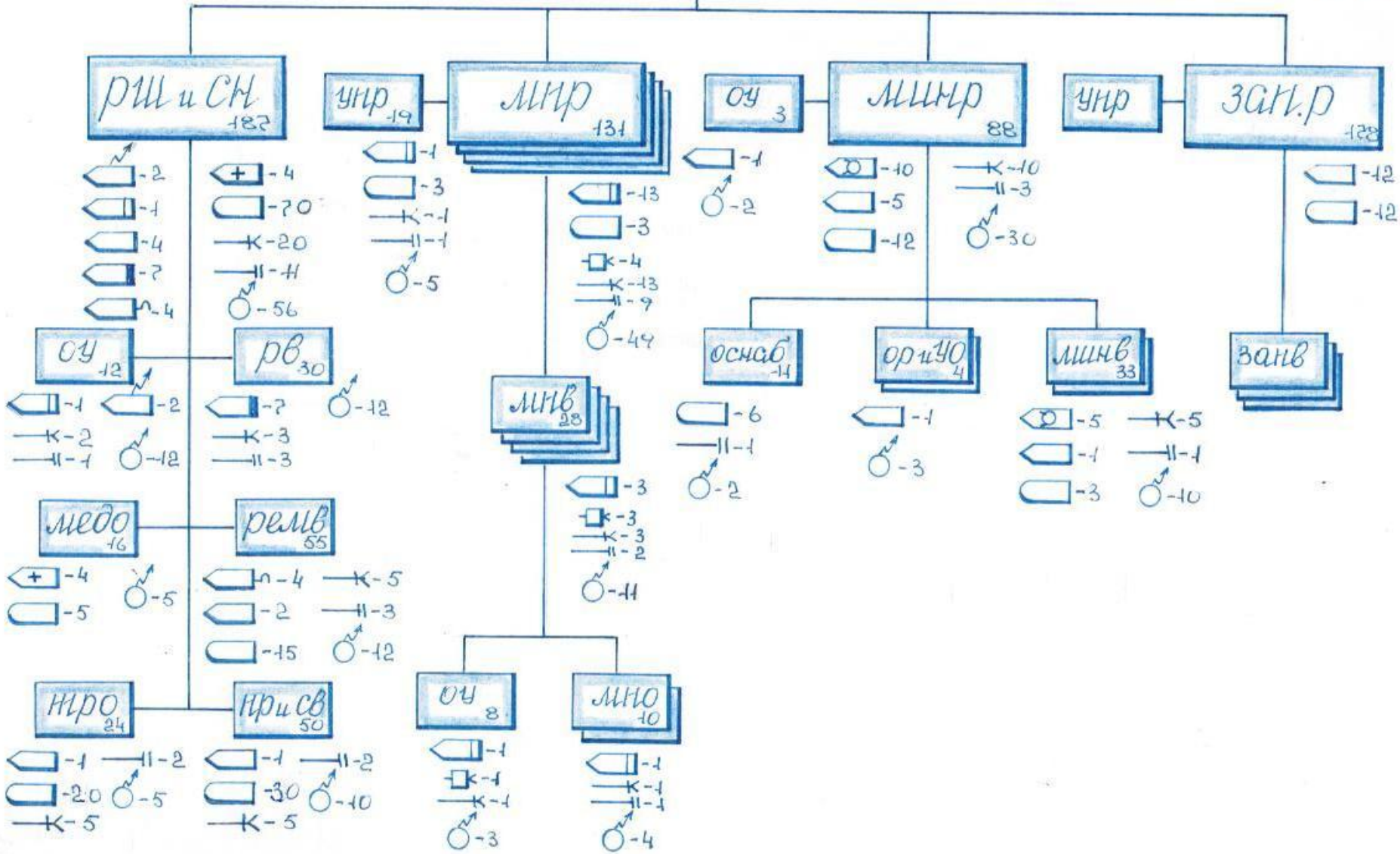
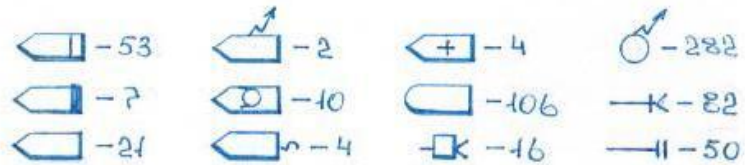
- разведывательный – 30 чел;
- ремонтный – 55 чел;
- продовольствия и снабжения – 50 чел;

В состав боевых подразделений входят:

- четыре мотопехотные роты – по 131 чел;
- минометная рота – 88 чел;
- запасная рота – 178 чел.

Всего в мотопехотном батальоне - личного состава - 1002 чел.

ФРГ



Личный состав, техника и вооружение:

Наименование	Кол-во	Наименование	Кол-во	Наименование	Кол-во
Личный состав	1002	КШМ БТР М113А1	2	Мотоциклы	9
БМП «Мардер 1А1»	53	120 мм СМ БТР М113А1	10	ПУ ПТУР «Милан-2»	16
БРМ «Лукс»	7	БРЭМ «Стандарт»	4	РПГ «Панцерфауст-3»	82
БТР «Фукс»	12	Санитарные БТР	4	пулемет МГ-3	50
БТР М113А1	9	Автомобили	86	Радиостанции	282

Состав подразделений танкового батальона армии ФРГ

Танковый батальон армии ФРГ является основным тактическим подразделением и организационно входит в состав танковой бригады и выполняет основную задачу по непосредственному уничтожению противника в ближнем бою.

Танковый батальон армии ФРГ состоит из:

- управления батальона – 25 чел;
- штабной роты – 187 чел.

В состав штабной роты входят три отделения:

- управления – 12 чел;
- медицинское – 16 чел;
- транспортное – 24 чел;

и три взвода:

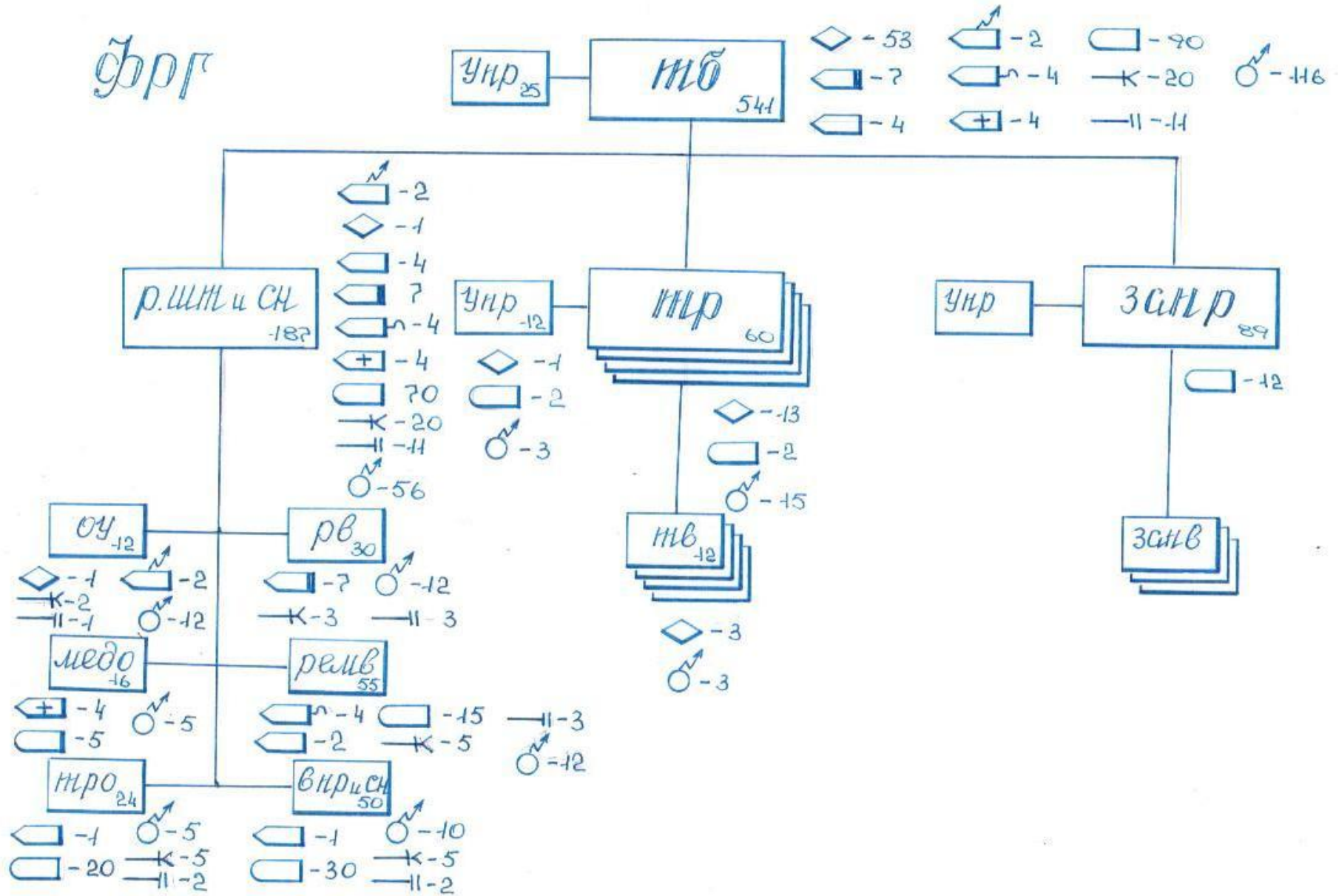
- разведывательный – 30 чел;
- ремонтный – 55 чел;
- продовольствия и снабжения – 50 чел.

В состав боевых подразделений входят:

- четыре танковые роты – по 60 чел;
- запасная рота – 89 чел.

Всего в танковом батальоне - личного состава – 541 чел.

ФРГ



Личный состав, техника и вооружение:

Наименование	Кол-во	Наименование	Кол-во	Наименование	Кол-во
Личный состав	541	КШМ БТР М113А1	2	Мотоциклы	9
Танки «Леопард-2»	53	БРЭМ «Стандарт»	4	РПГ «Панцерфауст-3»	20
БРМ «Лукс»	7	Санитарные БТР	4	пулемет МG-3	11
БТР М113А1	4	Автомобили	60	Радиостанции	58

Состав артиллерийских подразделений армии ФРГ

Самоходный артиллерийский дивизион (садн) – артиллерийское подразделение бригады, предназначен для огневой поддержки боевых действий батальонов первого эшелона бригады.

Состоит:

- батареи штабной и снабжения;
- сабатр (по восемь 155мм СГ) – 3, запасной батареи;

Всего в дивизионе: 155мм СГ – 24 ед.

Истребительно–противотанковая рота (иптр) противотанковое подразделение бригады, предназначена для борьбы с бронееобъектами.

Состоит из управления роты и 3 истребительно-противотанковых взводов (по пять СПТРК «Ягуар»).

Вопрос 2.

**Тактико-технические характеристики
основных образцов вооружения и военной
техники.**



БМП Бредли M2A1 (США)

Общие характеристики

Расчёт/экипаж, чел.	3 / 7
Масса боевой машины в боевом положении со снарядами и расчётом, Т	22,8
Вооружение	25 мм M242 7,62 мм пулемет M240
Мощность двигателя, л.с.	500
Максимальная скорость, км/ч	66
Запас хода, км	480



БМП Брэдли М2А3 (США)

Общие характеристики

Расчёт/экипаж, чел.	3 /7
Масса боевой машины в боевом положении со снарядами и расчётом, т	36,9
Вооружение	25 мм М242 7,62 мм пулемет М240
Мощность двигателя, л.с.	500
Максимальная скорость, км/ч	66
Запас хода, км	480



БМП Мардер 1А3 (ФРГ)

Общие характеристики

Расчёт/экипаж, чел.	3 / 7
Масса боевой машины в боевом положении со снарядами и расчётом, Т	33,5
Вооружение	20 мм Rh503 7,62 мм пулемет Птур Милан
Мощность двигателя, л.с.	600
Максимальная скорость, км/ч	75
Запас хода, км	520



БТР М113 (США)

Общие характеристики

Расчёт/экипаж, чел.	2 /11
Масса боевой машины в боевом положении со снарядами и расчётом, Т	10,4
Вооружение	12,7 мм пулемет М2НВ
Мощность двигателя, л.с.	215
Максимальная скорость, км/ч	64
Запас хода, км	320



Основной танк «Абрамс» (США)

Общие характеристики	
Расчёт/экипаж, чел.	4
Масса боевой машины в боевом положении со снарядами и расчётом, Т	61,3
Вооружение	105-мм М68 (начиная с М1А1 — 120-мм М256) 1×12,7-мм М2НВ , 2×7,62-ммМ240 пулеметы.
Мощность двигателя, л.с.	1500
Максимальная скорость, км/ч	70
Запас хода, км	410



Основной танк «Леопард 2» (ФРГ)

Общие характеристики

Расчёт/экипаж, чел.	4
Масса боевой машины в боевом положении со снарядами и расчётом, т	50
Вооружение	105-мм L7A3 2×7,62-мм MG3 пулеметы.
Мощность двигателя, л.с.	1500
Максимальная скорость, км/ч	70
Запас хода, км	410

Вопрос 3.

**Основы ведения боевых действий
мотопехотными и танковыми
подразделениями, их боевые возможности.
Средства усиления в бою.**

НАСТУПЛЕНИЕ

Мотопехотное отделение в наступлении действует, как правило, в составе взвода, наступает на фронте:

- мпо армии США – до 100 м;
- мпо армии ФРГ – 50-100 м.

Отделение может вести наступление на БМП, а в случае необходимости спешивается под прикрытием дымовой завесы. Экипаж БМП огнем пушки и пулемета обеспечивает спешивание и развертывание отделения для атаки.

Отделению в наступлении указывается объект атаки (огневая точка, окоп, участок траншеи).

Содержание боевой задачи – разгромить противостоящего противника и овладеть указанным объектом атаки.

Мотопехотный взвод в наступлении действует, как правило, в составе роты в её первом или втором эшелоне (резерве), наступает **на фронте до 400 м**. Взводу в наступлении назначается ближайшая задача.

Содержание боевой задачи – уничтожить противостоящего противника и овладеть опорным пунктом, участком траншеи или другим объектом **на глубине 1-1,5 км**.

Элементы боевого порядка взвода:

- мотопехотные отделения;
- группа управления и огневой поддержки.

Мотопехотная рота в наступлении действует, как правило, в составе мотопехотного батальона в его первом или втором эшелоне (резерве), может придаваться танковому батальону.

В зависимости от построения боевого порядка фронт наступления роты может составлять до **2 км**.

Боевой порядок роты в наступлении строится в один или два эшелона. В наступлении второй эшелон (резерв) перемещается скачками от укрытия к укрытию за первым эшелоном на удалении **1,5-2 км** в готовности к вводу в бой.

Ротам армии США и ФРГ в наступлении назначаются ближайшая задача и конечная задача.

Содержание боевых задач:

- **ближайшая задача** – разгромить противостоящего противника и овладеть рубежом (объектом) на удалении **2-3 км**.

- **конечная задача** – развить наступление, разгромить противника в глубине обороны и овладеть рубежом (объектом) на удалении **3-4 км** от переднего края обороны противника.

Мотопехотный батальон в наступлении действует, как правило, в составе бригады, может находиться в первом или во втором эшелоне (резерве) бригады на главном или вспомогательном направлении.

В механизированной (бронетанковой) дивизии на основе мотопехотного (танкового) батальона обычно **создается батальонная тактическая группа (бтгр)**.

Ширина полосы наступления батальона зависит от боевой задачи, построения боевого порядка, условий обстановки и может составлять до **5 км**.

Батальонам армии США и ФРГ в наступлении назначаются ближайшая задача, конечная задача и направление дальнейшего наступления.

Содержание боевых задач:

- **ближайшая задача** — разгромить противостоящего противника в полосе наступления батальона и овладеть рубежом (объектом) на удалении 3-4 км от переднего края обороны противника;
- **конечная задача** — развить наступление, разгромить противника в глубине обороны и овладеть первой позицией на глубине 6-8 км;
- **направление дальнейшего наступления** определяется с учетом выполнения конечной задачи бригады.

Боевой порядок батальона в наступлении строится в 1 или 2 эшелона, при построении боевого порядка в 1 эшелон выделяется резерв в составе до роты.

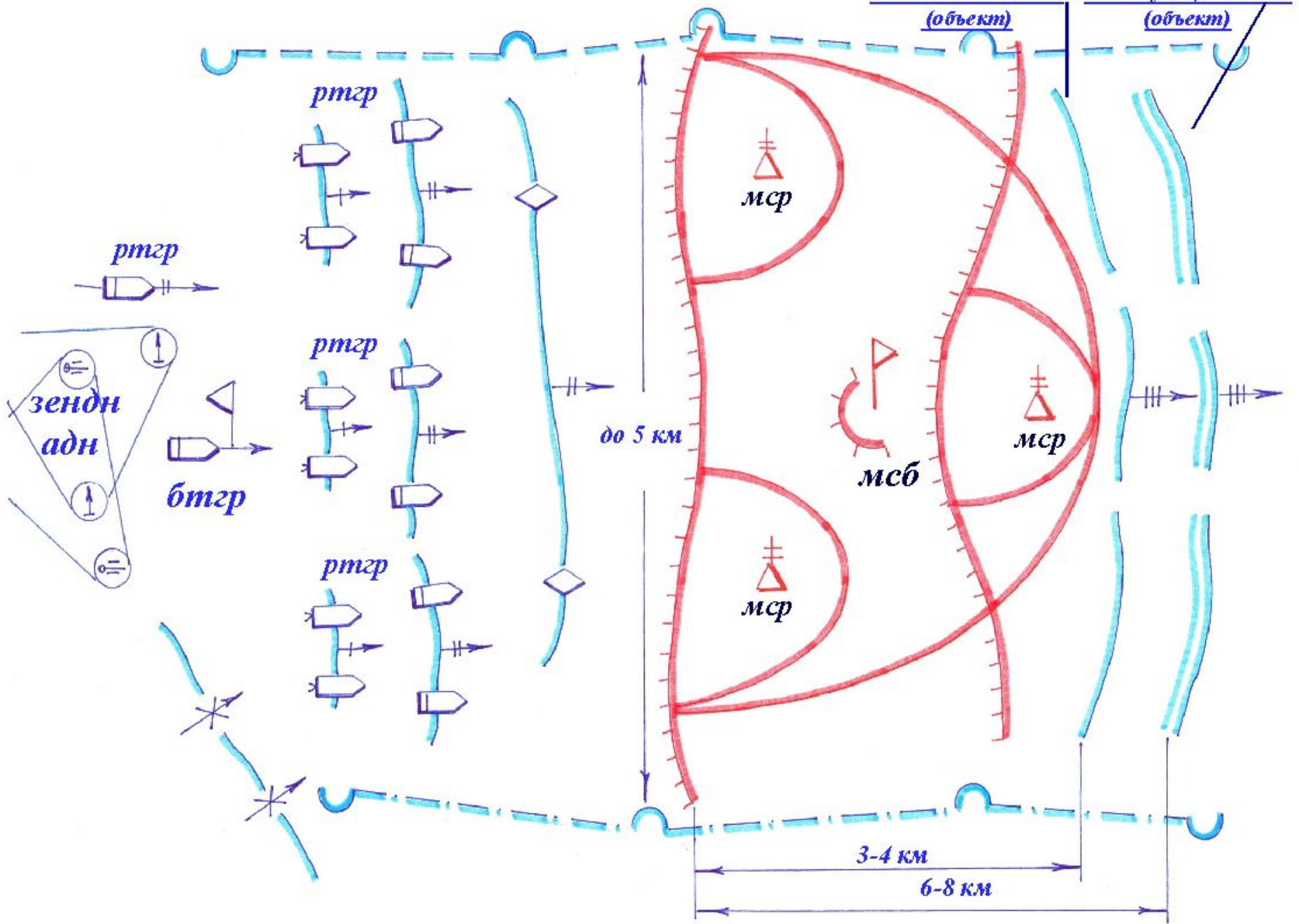
Элементы боевого порядка мотопехотного батальона армии США в наступлении:

- подразделения первого эшелона (2-3 мпр);
- подразделения второго эшелона (1-2 мпр);
- артиллерийское подразделение (минометный взвод, развернутый на огневой позиции);
- противотанковый резерв (птр).

Боевой порядок батальона в наступлении строится в 1 или 2 эшелона, при построении боевого порядка в 1 эшелон выделяется резерв в составе до роты.

Батальонная тактическая группа армии США в наступлении

Ближайшая задача (объект) | Последующая задача (объект)



Элементы боевого порядка мотопехотного батальона армии ФРГ в наступлении:

- подразделения первого эшелона (2-3 мпр);
- подразделение второго эшелона (1-2 мпр);
- артиллерийское подразделение (минометная рота, развернутая на огневой позиции).

Первый эшелон предназначен для:

- разгрома противостоящего противника;
- выполнения ближайшей задачи;
- развития наступления совместно со вторым эшелоном.

Второй эшелон предназначен для:

- развития успеха первого эшелона;
- замены подразделений первого эшелона, понесших потери;
- отражения контратак;
- уничтожения подразделений противника, оставшихся в тылу и на флангах первого эшелона,
- закрепления захваченных рубежей.

Артиллерийское подразделение предназначено для огневой поддержки рот первого эшелона.

Противотанковый резерв предназначен для:

- борьбы с танками и другими бронированными объектами;
- прикрытия угрожаемых направлений, флангов и стыков.

ОБОРОНА

Мотопехотное отделение в обороне действует в составе взвода. Отделение обороняет боевую позицию шириной по фронту до **100 м**.

Мотопехотный взвод обороняет боевую позицию шириной по фронту до **500 м** и до **300 м** в глубину.

Мотопехотная рота обороняет боевую позицию, иногда – опорный пункт, шириной по фронту **1,5-2 км** и по глубине от **1,1 км** до **2 км**.

Боевой порядок роты (ртгр) в обороне включает:

- первый эшелон в составе двух мотопехотных взводов;
- второй эшелон – в составе мотопехотного взвода.

При одноэшелонном построении боевого порядка выделяется резерв – не менее мотопехотного отделения.

Батальон (батальонная тактическая группа) ведет оборонительные боевые действия, как правило, в составе бригады. В отдельных случаях может обороняться самостоятельно (на второстепенном направлении, в горах, в пустыне).

При ведении обороны в составе бригады батальон (бтрг) может действовать в первом или втором её эшелоне.

На период оборонительного боя батальону (бтрг) может назначаться район обороны, боевая позиция или, в некоторых случаях, опорный пункт.

Боевая позиция, опорный пункт назначается **3-5 км** по фронту и **3-5 км** в глубину.

Район обороны бтгр (мпб) может иметь размеры до **5-6 км** по фронту и **8-12 км** в глубину.

Построение боевого порядка бтгр (батальона) в обороне, состав и размещение его элементов зависит от полученной задачи.

Боевой порядок мпб армии США в обороне:

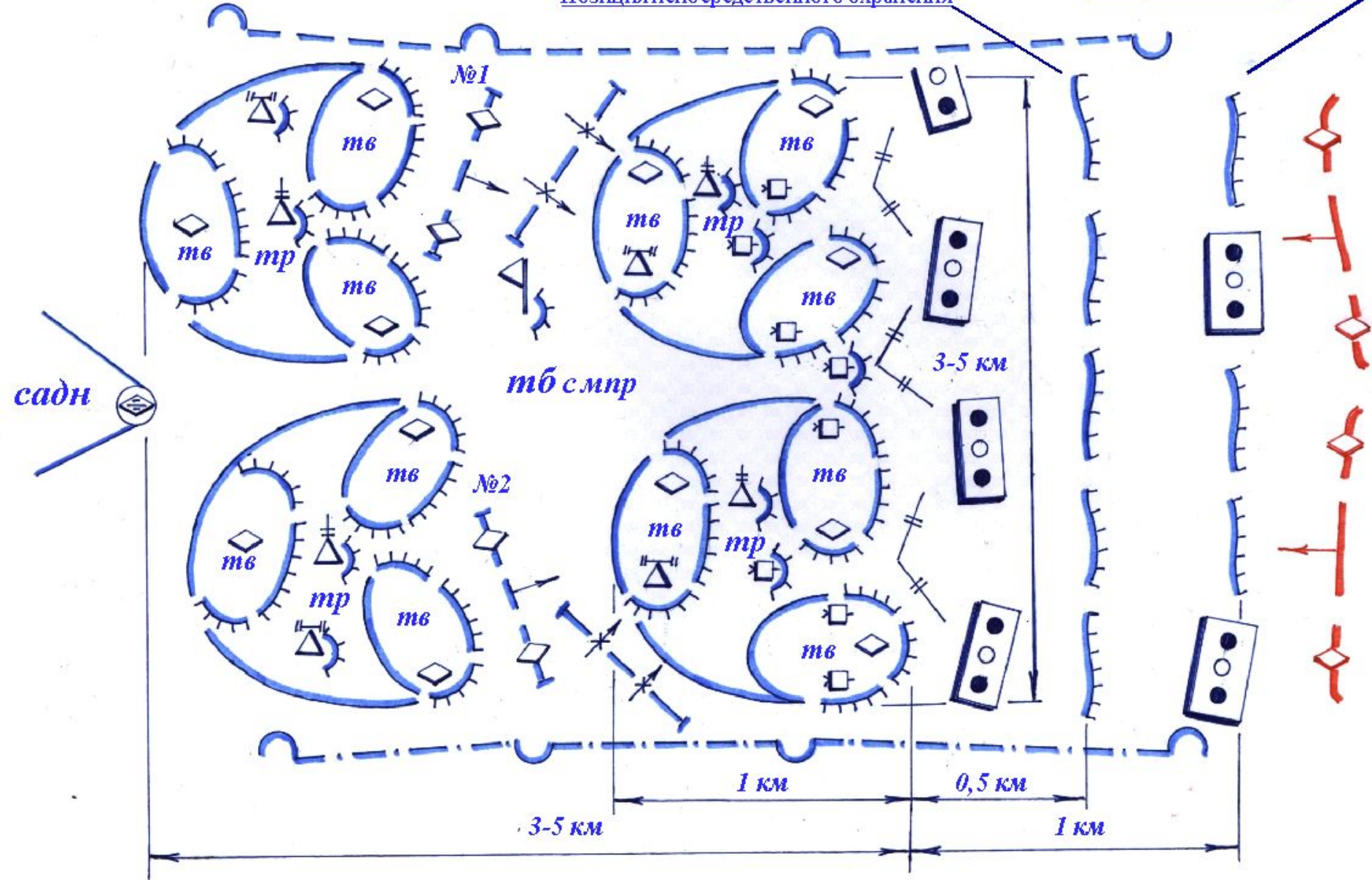
- подразделения первого эшелона (2-3 мпр);
- подразделения второго эшелона (1-2мпр);
- артиллерийское подразделение (минометный взвод, развернутый на огневой позиции);
- противотанковый резерв (птр).

При одноэшелонном построении выделяется резерв в составе не менее мпв.

Боевой порядок танкового батальона армии США в обороне

Позиция непосредственного охранения

Позиция боевого охранения



Боевой порядок мпб армии ФРГ в обороне:

- подразделения первого эшелона (2-3 мпр);
- подразделения второго эшелона (1-2 мпр);
- артиллерийское подразделение (минометная рота, развернутая на огневой позиции).

Первый эшелон предназначен для прочного удержания занимаемых позиций (районов), отражения наступления противника и недопущения его прорыва в глубину.

Второй эшелон предназначен для:

- усиления обороны на угрожаемых направлениях;
- замены подразделений первого эшелона, утративших боеспособность;
- проведения контратак.

Второй эшелон батальона размещается на удалении 2-3 км за ротами первого эшелона.

Минометный взвод предназначен для огневой поддержки рот первого эшелона, а также рот второго эшелона при нанесении ими контратаки.

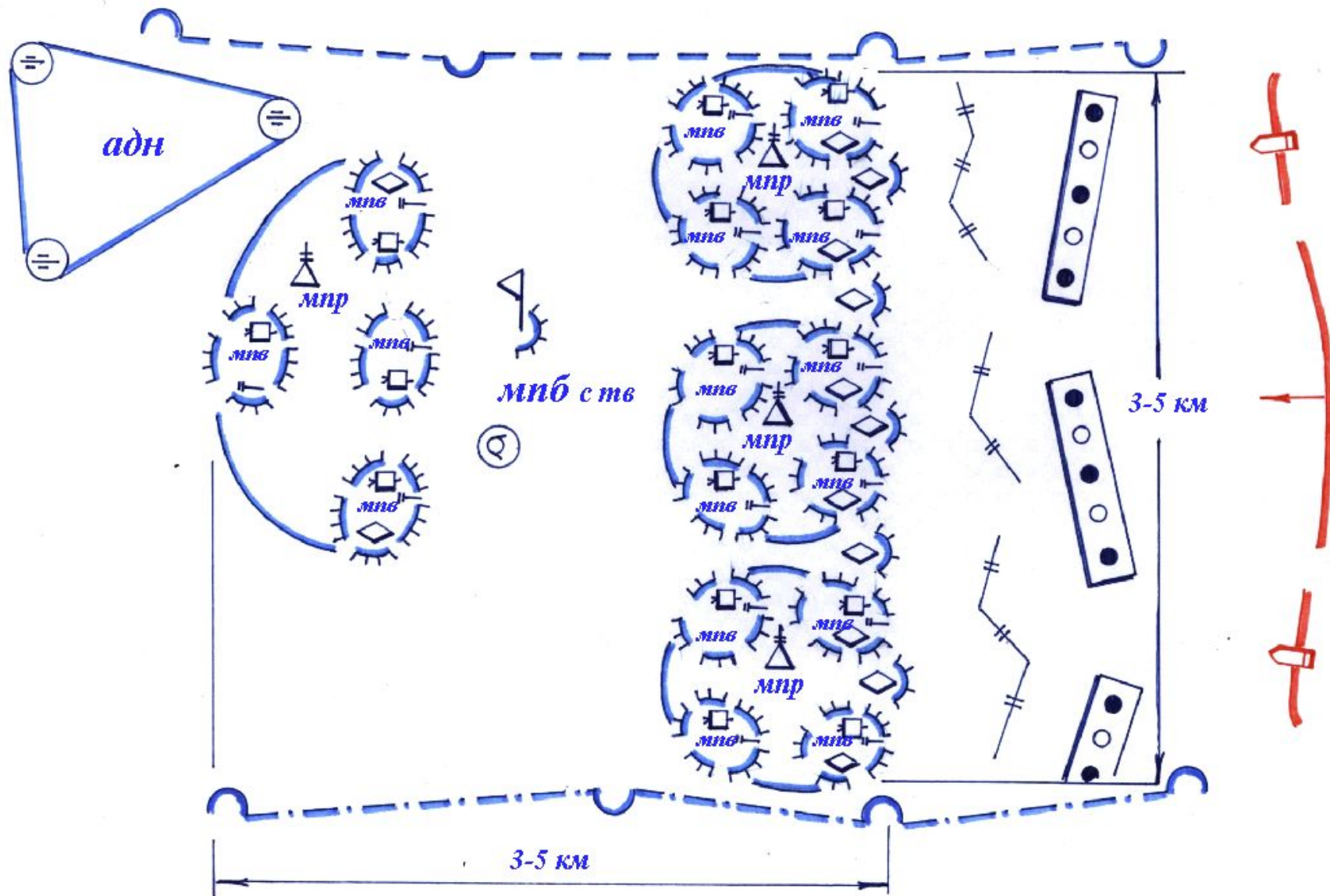
Огневые позиции взвода намечают на удалении **1-2 км** от переднего края своих войск.

Противотанковый резерв предназначен для борьбы с танками вклинившимися в глубину обороны батальона.

Противотанковый резерв может находиться в районе сосредоточения или на одном из рубежей развертывания.

Рубежи развертывания (2-3) намечают на танкоопасных направлениях, размером **1,5-2 км** по фронту.

Боевой порядок мотопехотного батальона армии ФРГ в обороне



Вопрос 4.
Средства усиления в бою.

Мотопехотному (танковому) батальону (США) могут придаваться:

- 1-2 танковые (мотопехотные) роты;
- 1-2 батареи 155мм СГ;
- разведывательный взвод из разведывательного батальона бригады армейской авиации;
- инженерный взвод.

Задание на самостоятельную подготовку:

- 1. Изучить состав подразделений мотопехотного (танкового) батальона, артиллерийских подразделений иностранных армий и их предназначение.**
- 2. Выучить тактико-технические характеристики основных образцов вооружения и военной техники иностранных армий.**
- 3. Дать понятия о основах ведения боевых действий мотопехотными и танковыми подразделениями иностранных армий и их боевых возможностях.**

Литература:

- 1. Щербаков А.А. Основы общей тактики. Учебное пособие. Воронеж, ВГУ, 2009.**
- 2. Мотострелковый (танковый) батальон в бою. Учебное пособие. Москва, Воениздат, 1986.**
- 3. Справочник сержанта мотострелковых (танковых) войск. Москва, Воениздат, 1987.**
- 4. Материалы лекции.**