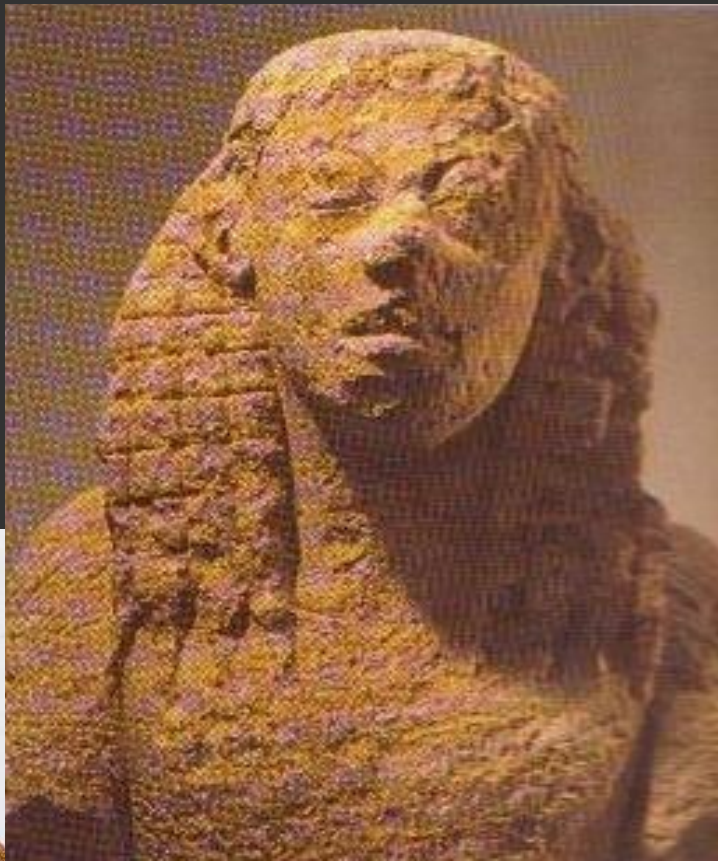


Искусство древних
греков

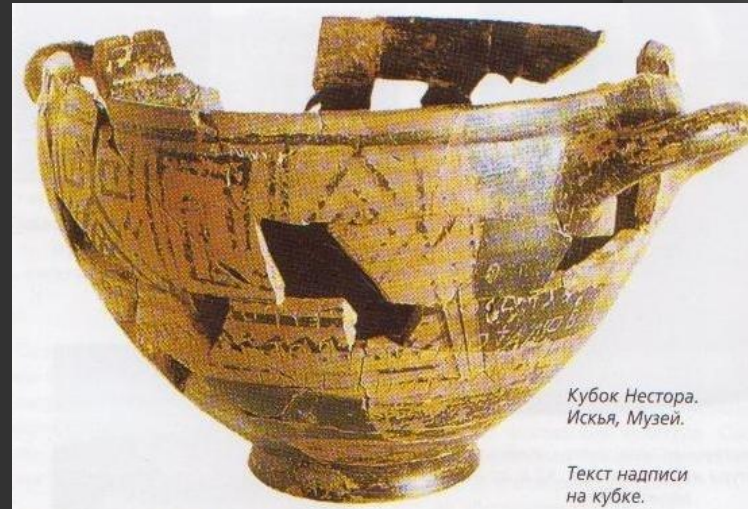
**ЦИВИЛИЗАЦИЯ
ДРЕВНЕЙ
ГРЕЦИИ**

Греческое искусство,
фундамент и первый
идеал
художественной
культуры Запада,
передало нам сами
формы красоты.



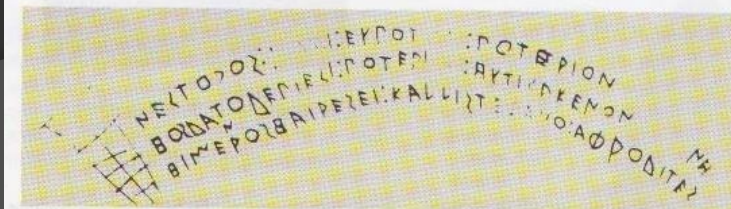
КО

р
че
ри
па
и
Во
и в
на



Кубок Нестора.
Искья, Музей.

Текст надписи
на кубке.

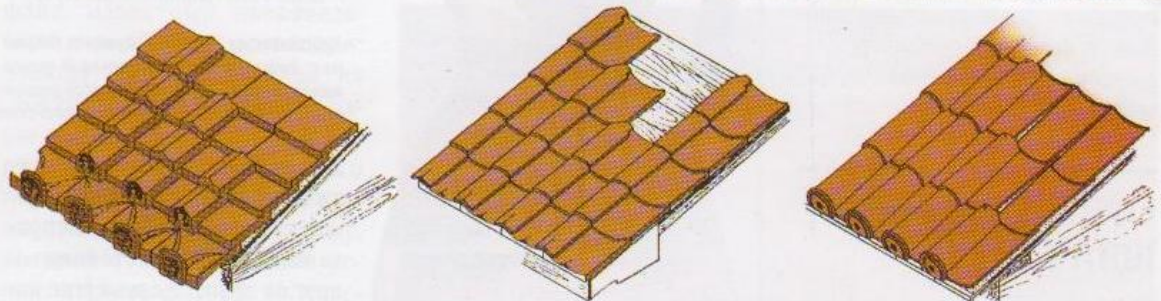


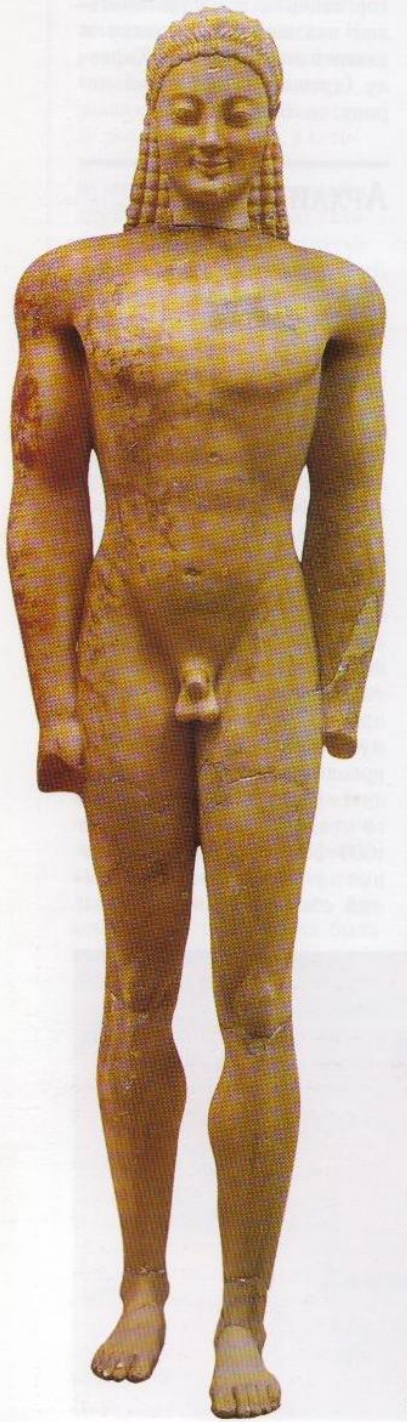
Оптическая коррекция – перспективное изменение горизонталей и вертикалей здания. Дорический стиль.



Храм Аполлона, ок. 540 г. до н.э.
Коринф.

Реконструкция кровли здания архаической эпохи. Чередование плоской и выпуклой черепицы — это греческое изобретение, которое используется до сих пор. Для древней структуры характерен антефикс, который прикрывает лунку, образованную краем последней снизу выпуклой черепицы



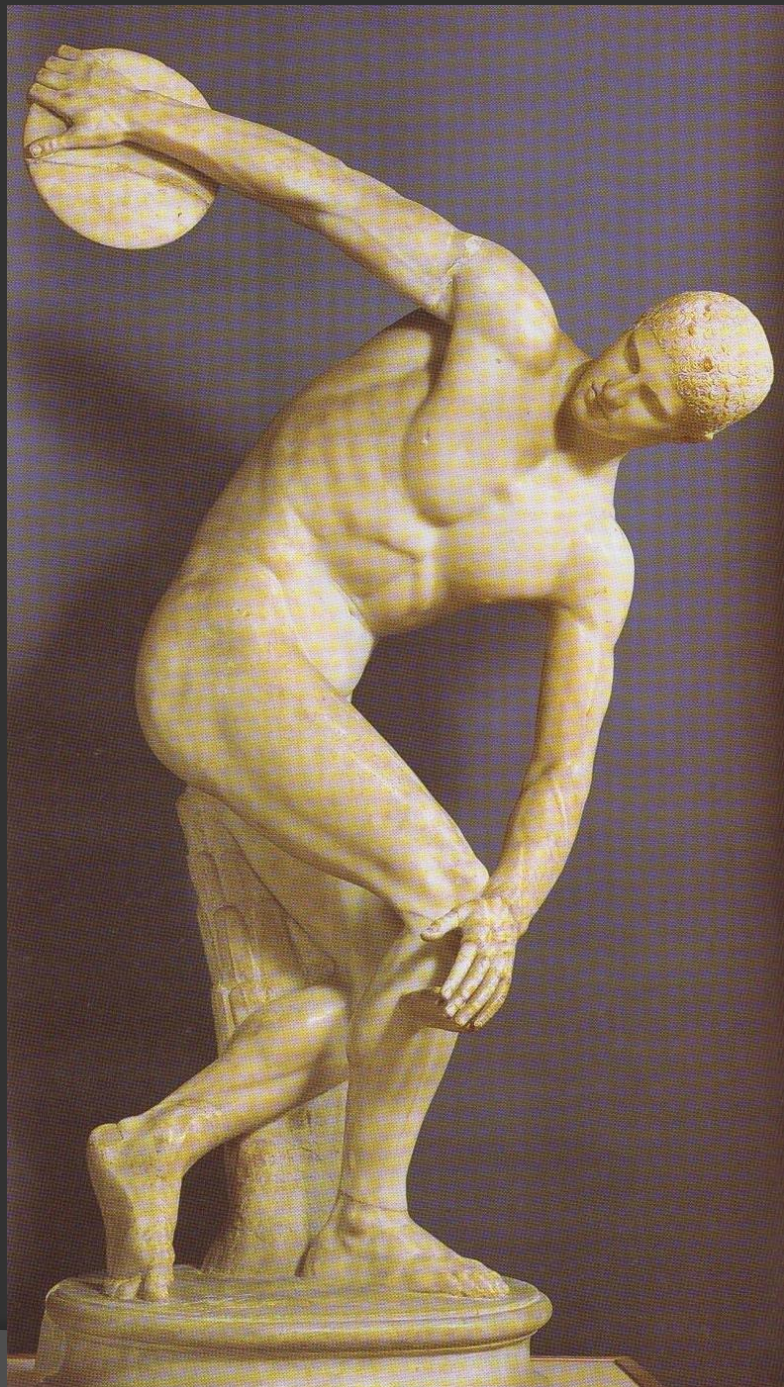


Архаика.

Аристократия в целях самопрославления возводит kouroi – «прекраснейший и лучезарный образ» /perikalles agalma/. 520-510 гг. до н. э. Неподвижная стереометрия – Полигнот, Каламид.



Мастер Аристодиса. Курос. Национальный археологический музей.



Суровый стиль.

В 476 году афиняне побеждают персов при Платеях. Огонь уничтожил образцы древности.

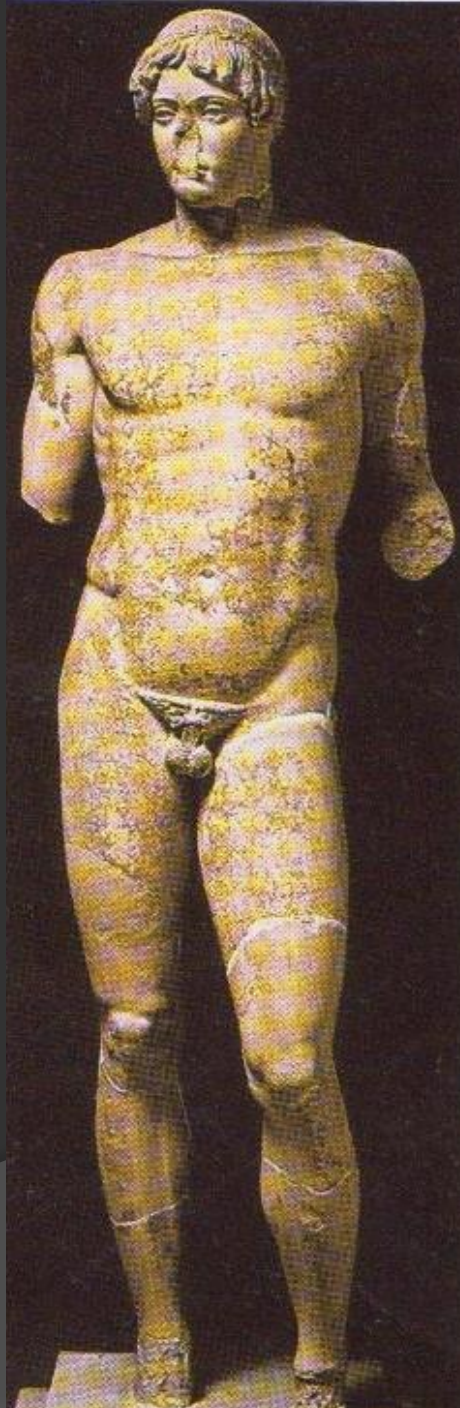
Уверенность в способности созидать будущее изменяет стиль искусства. Художники помещают своих персонажей в реальную обстановку.

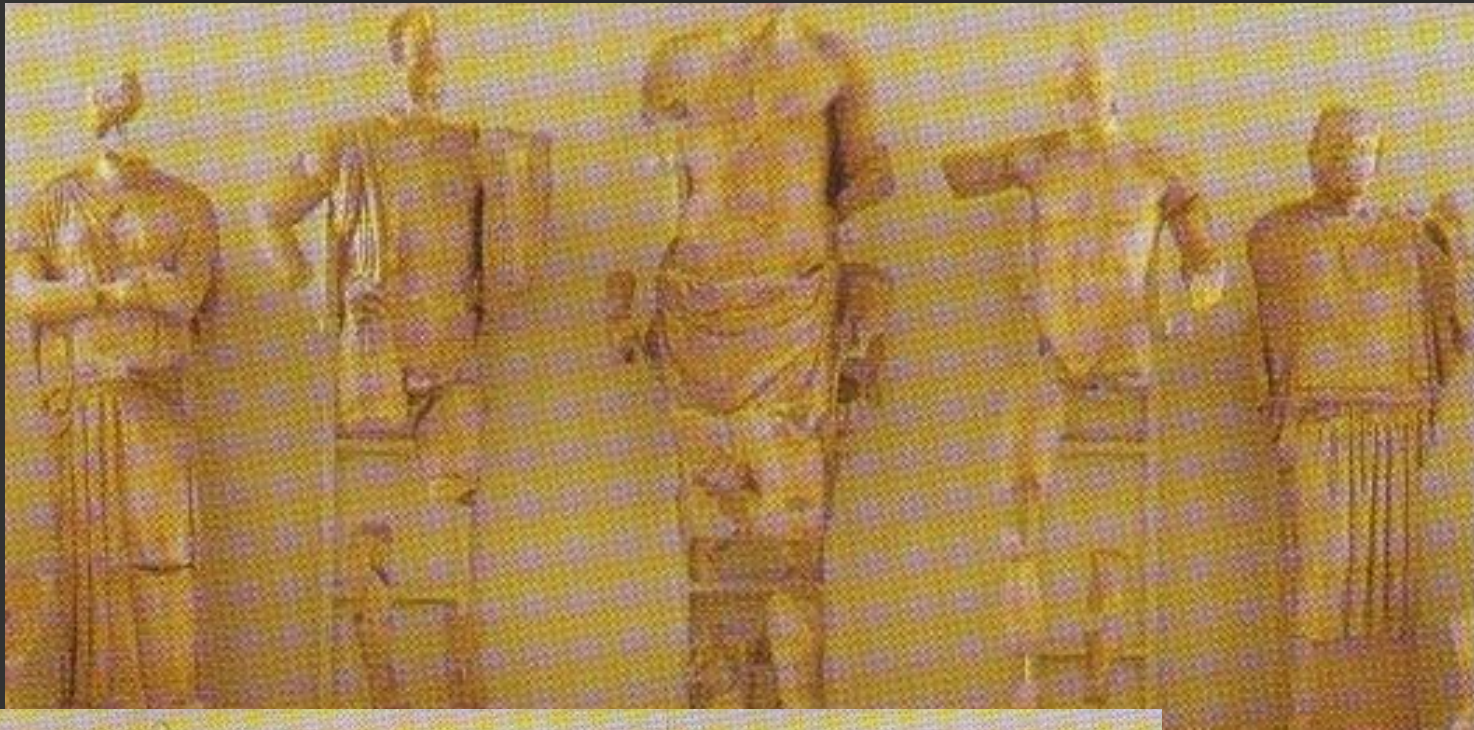
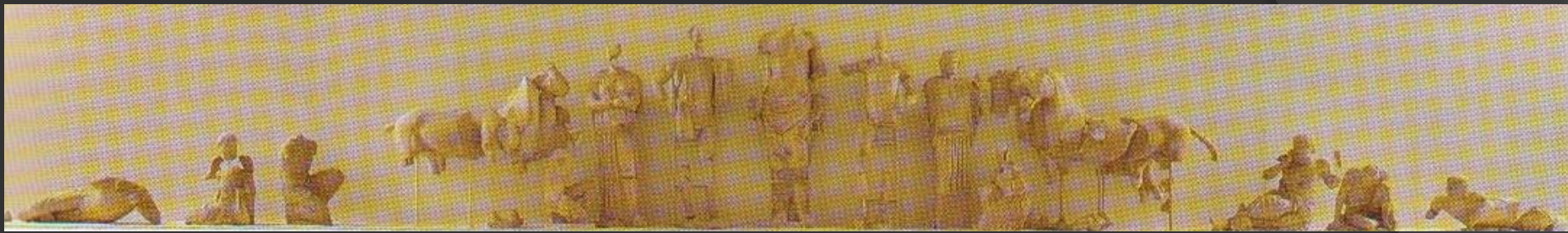
Реализм. Критий, Несиот, Эгей, Микон, Мирон.

Мирон. Дискобол



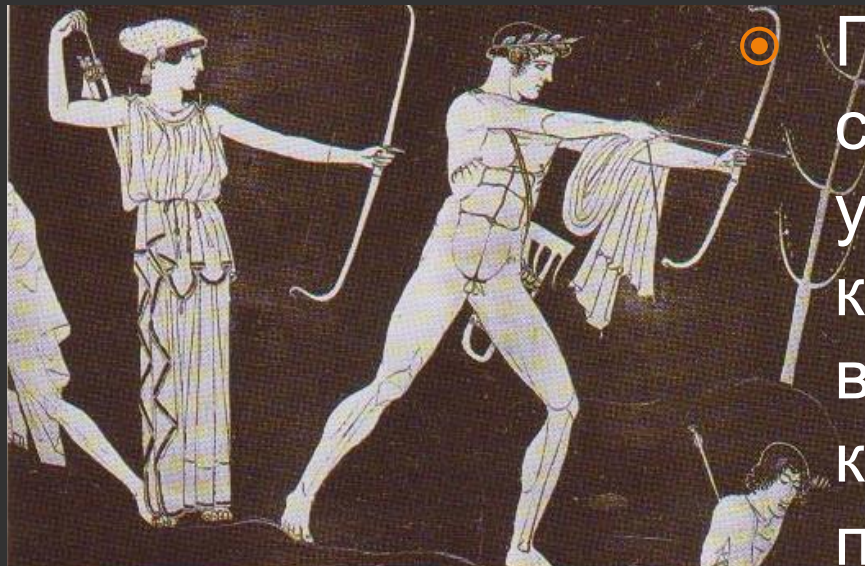
«Тидей»
Агелад (?)
«Вооружен-
ный герой»
Алкамен (?)
«Аполлон
Алексикакос»
Каламид
(копия)





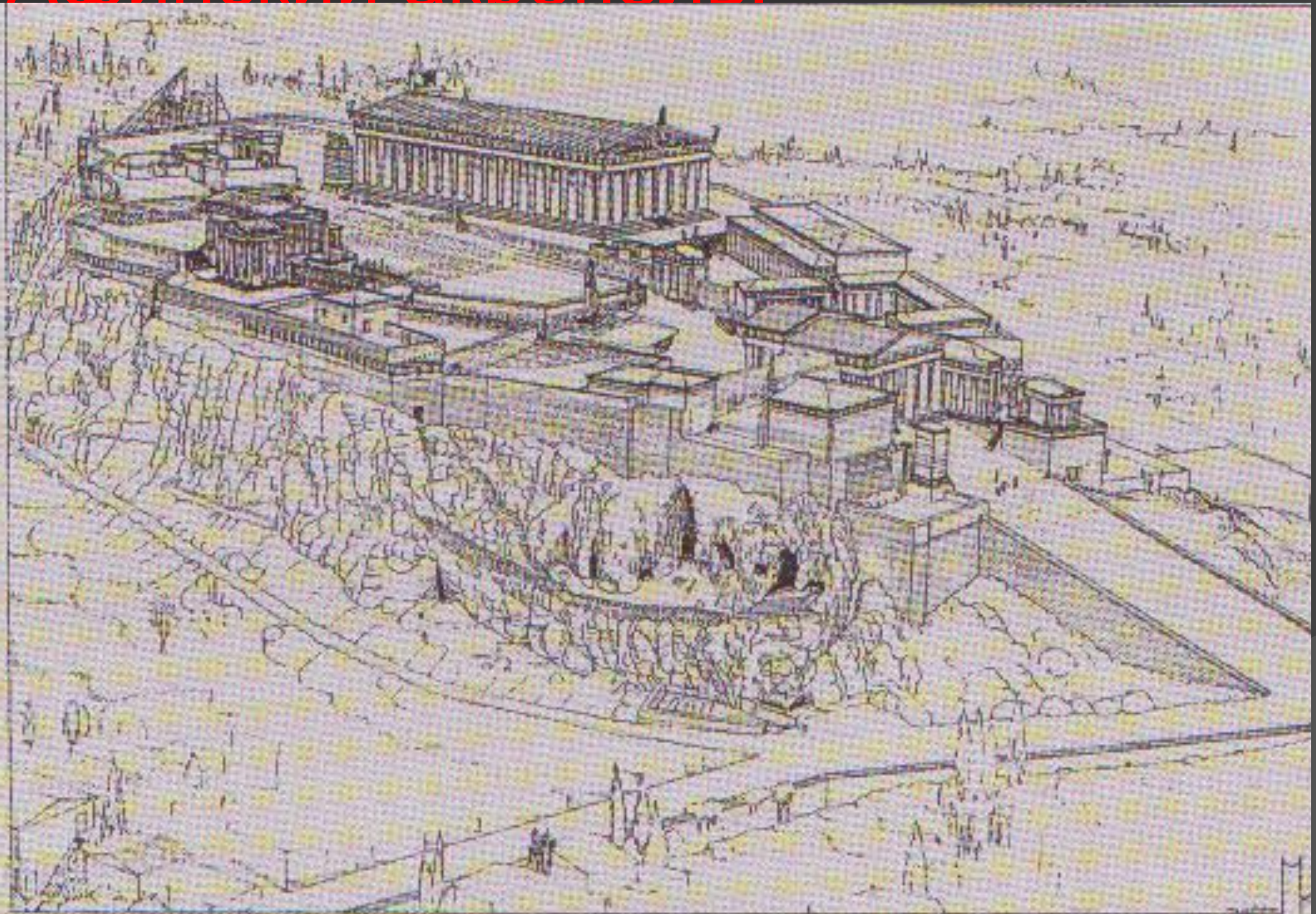
Фронтон
храма
Зевса в
Олимпии
471-456
гг. до н.э.
Агелад.
«дыхание,
заключен-
ное в
бронзе»

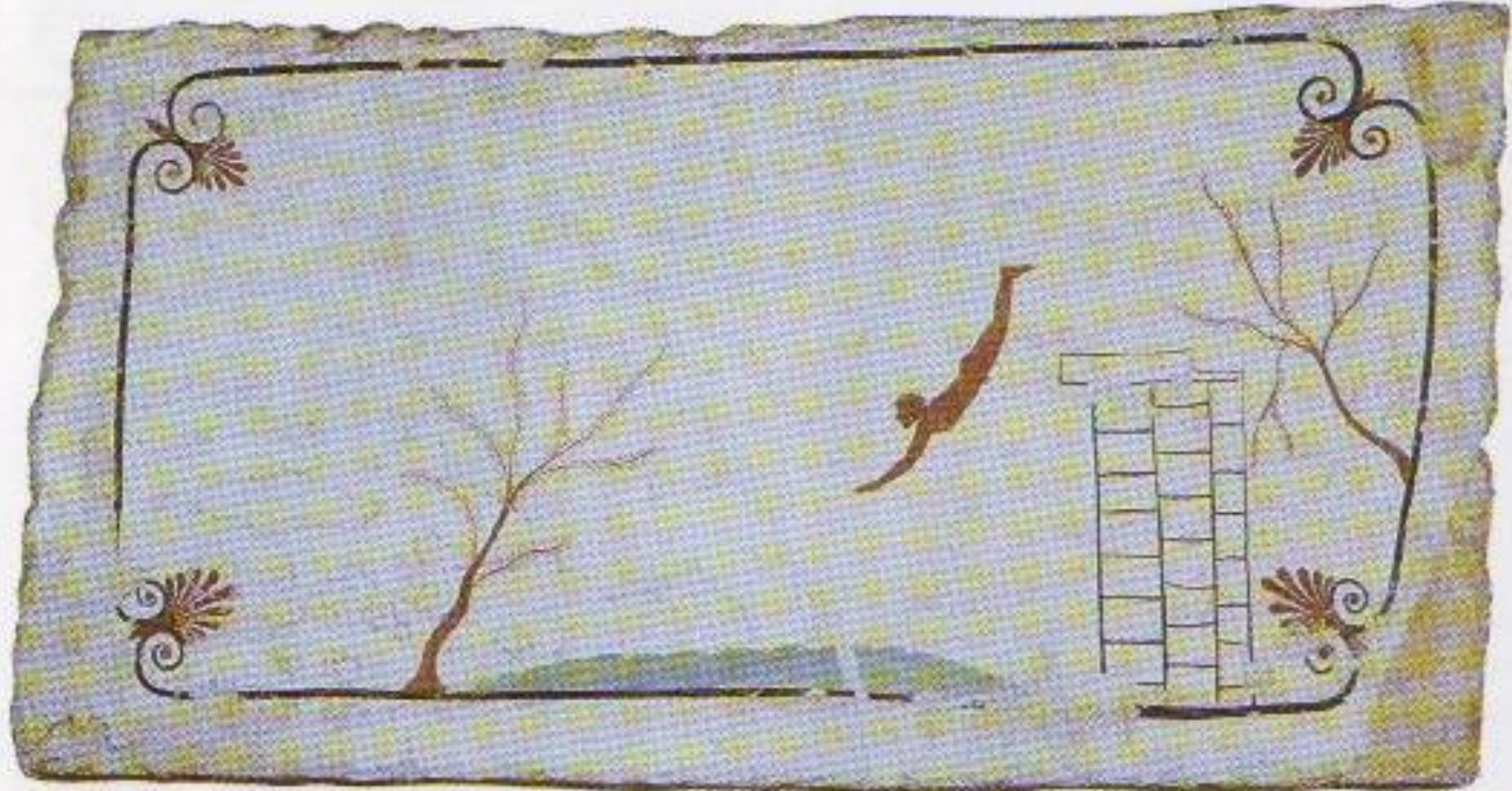
Новый язык искусства Европы: непрерывное повествовательное движение.



○ После дорической фазы сурового стиля Фидий утверждает афинский колоризм. Он изображает богов в открытом общении с городом, который они защищают. Фидий поддерживает демократизм Перикла. Афинский Акрополь: сюжеты в убранстве Парфенона с Панифейского праздника до эпических и мифологических. Святость возрастает с запада на восток.

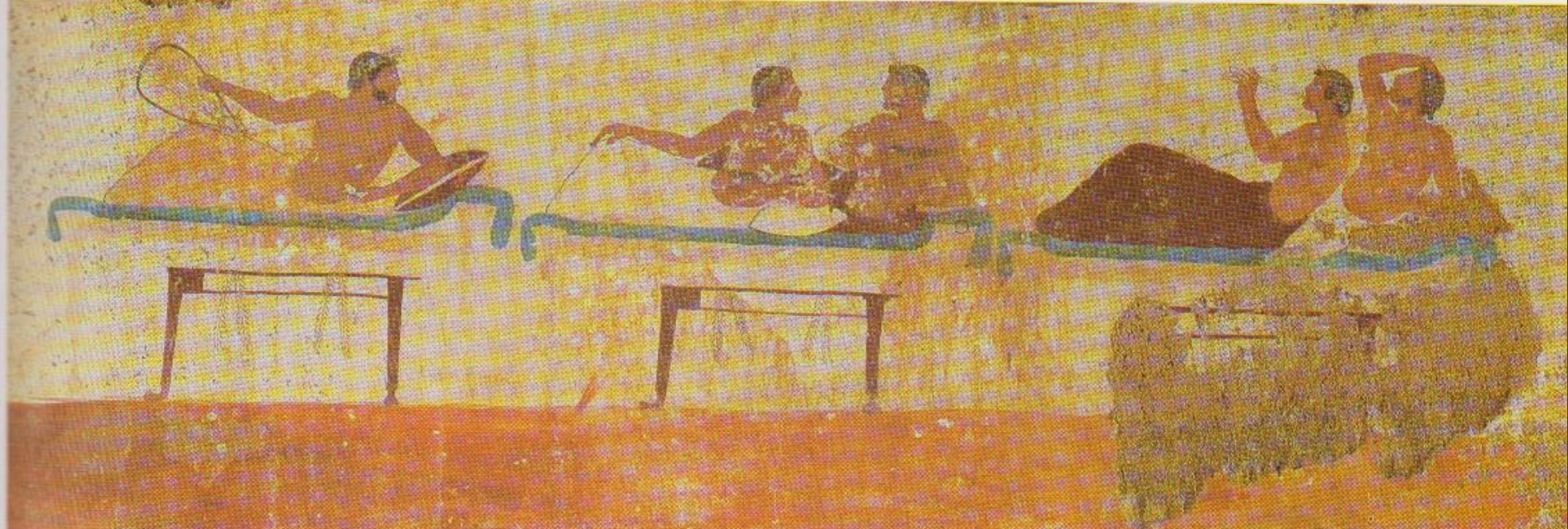
Афинский акрополь.



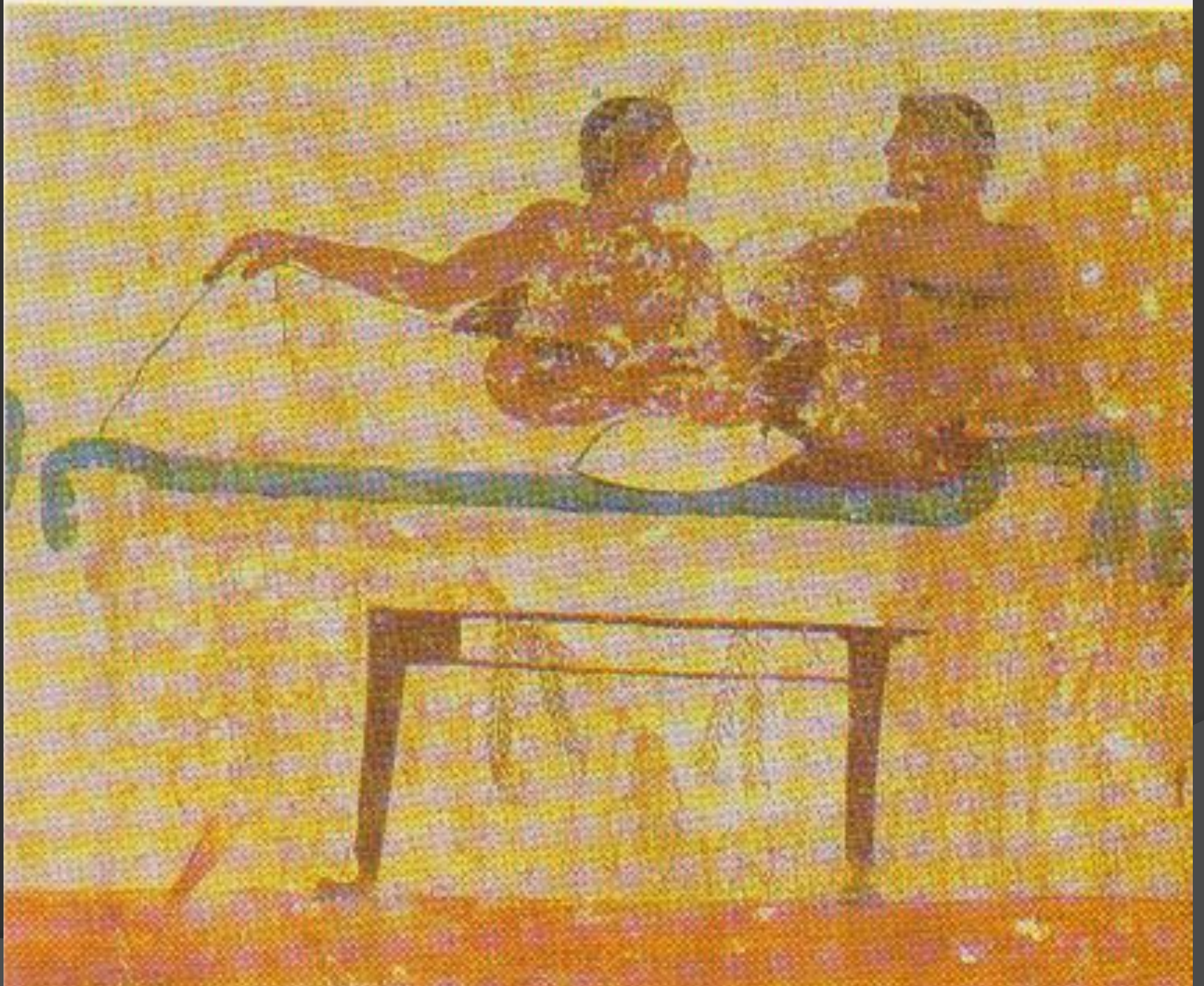


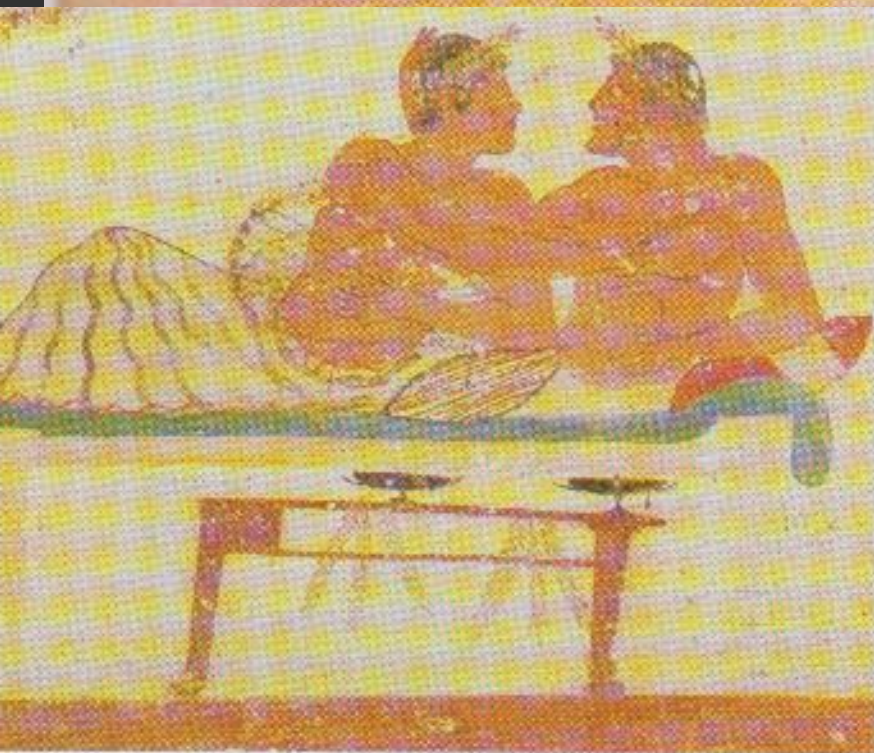
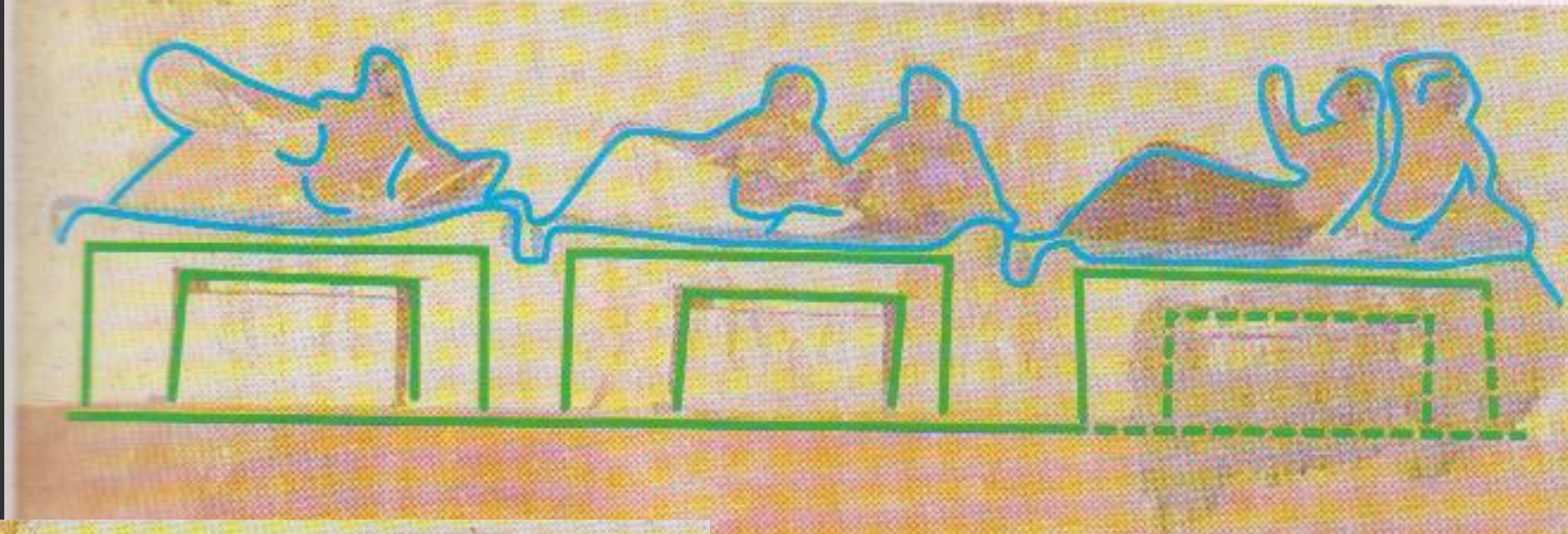
Прыжок в вечность. Роспись покровной плиты на гробницы Ныряльщика в Посидонии (Пестум). Флейтистка, танцовщик, усопший. Боковая плита. Глубина смыслов. Изображен отъезд, но возвращения не будет. 417 г. Греческое оружие торжествует в Средиземноморье: персы, карфагеняне, этрусски разбиты.





«Сцена симпосия» (пира). Плита содержит начало рассказа о пире в честь усопшего. Это мир взрослых и юных, общество людей, объединившихся для совместного проведения досуга, солидарных в своем понимании частной жизни.





Непосредственность и насыщенность изображения придают достоверности повествования: величие художественного произведения, в котором эрос перед лицом смерти становится истиной, более высокой, чем вино и музыкальный экстаз.

Эрос

- Эрос (E r w z) - одно из космогонических первоначал, наряду с Хаосом, Геей и Тартаром, извечная, существовавшая еще до появления мира сила влечения. Эрос, стоявший в начале мироздания, исключает то, что понимается под словом "любовь". Он исключает какое бы то ни было чувство; это то, что можно назвать силой тяготения, существующей в мировом пространстве как закон. И эта сила приводит в движение и Хаос и Землю.
- По мифографу 5 в. до н.э. Акусилаю, Эрос, Эфир и Метида - дети Эреба и Ночи, происшедших от Хаоса. У Парменида Эрос мыслится также древнейшим божеством, созданным Афродитой. У орфиков он Протогон ("перворожденный"), Фанет ("явленный"), Фаэтон ("сияющий"). По Ферекиду (6 в. до н.э.), сам Зевс, создавая мир, превратился в Эрос - таким образом, он мыслится всевластной мировой силой.

Эрот – мировое божество.

- - соединяющее богов в брачные пары, считался порождением Хаоса (тёмной ночи) и светлого дня или Неба и Земли.
- Он господствует над внешней природой и над нравственным миром людей и богов, управляя их сердцем и волей.
- По отношению к явлениям природы он является благодетельным богом весны, оплодотворяющим землю и вызывающим к бытию новую жизнь.
- В Феспиях каждые четыре года устраивалось в честь Эрота празднество — Эротидии — сопровождавшиеся гимнастическими и музыкальными состязаниями.
- Эрот, как бог любви и дружбы, соединявшей юношей и мужчин, пользовался почитанием в гимназиях, где статуи Эрота ставились рядом с изображениями Гермеса и Геракла.
- Спартанцы и критяне обыкновенно перед битвой приносили Эросу жертву. Его жертвенник стоял у входа в Академию .



Лекиф, «Женщина с зеркалом». Реджо Калабрия, Национальный музей.

Красота – это не только идеал искусства, но и постоянная забота мужчины и женщины о себе. Это подтверждается изображениями и найденными предметами ухода за телом.



Уничтожающий бог.

Карфагеняне почитали культ Мелькарта Тирского. Лисипп создал статую Геракла – победителя льва. Этот сюжет лег в основу персофиницированного изображения Силы.

Николо Пизано (1220-1278) «Сила», Пиза, баптестерий.

1.«Геракл –Мелькарт». Известняк. Кипр.

2. «Геракл –Мелькарт». Мрамор. Мастер храма Геры.

3. «Геракл – победитель льва». Копия со ст. Лисиппа.

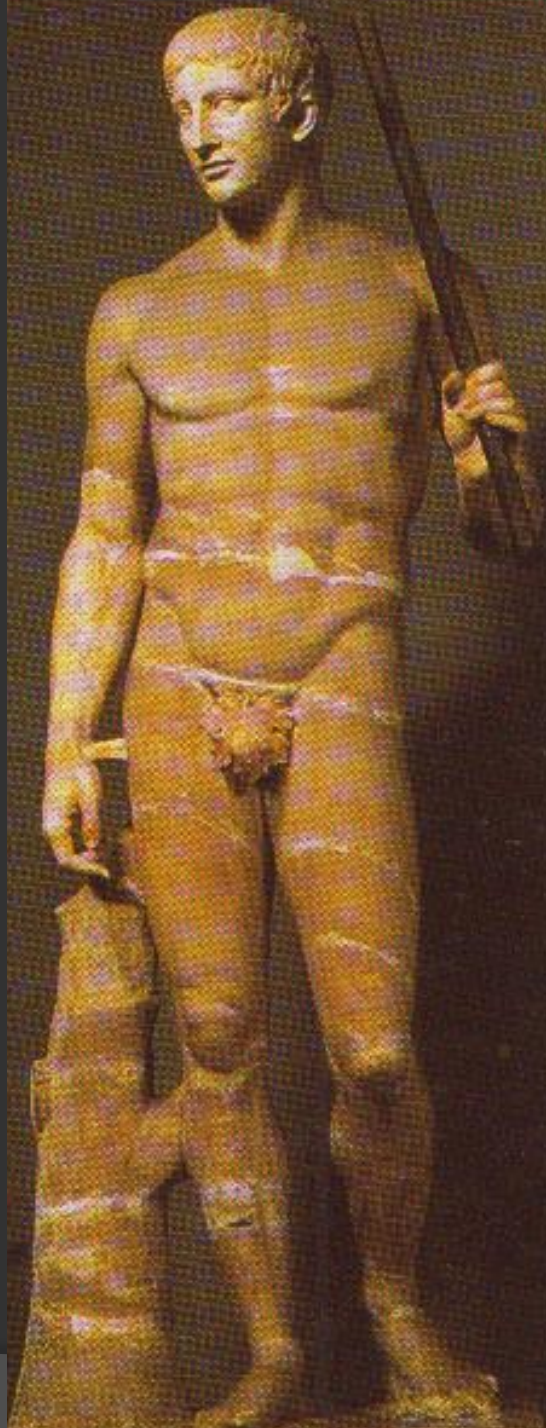


1-

2-

3-



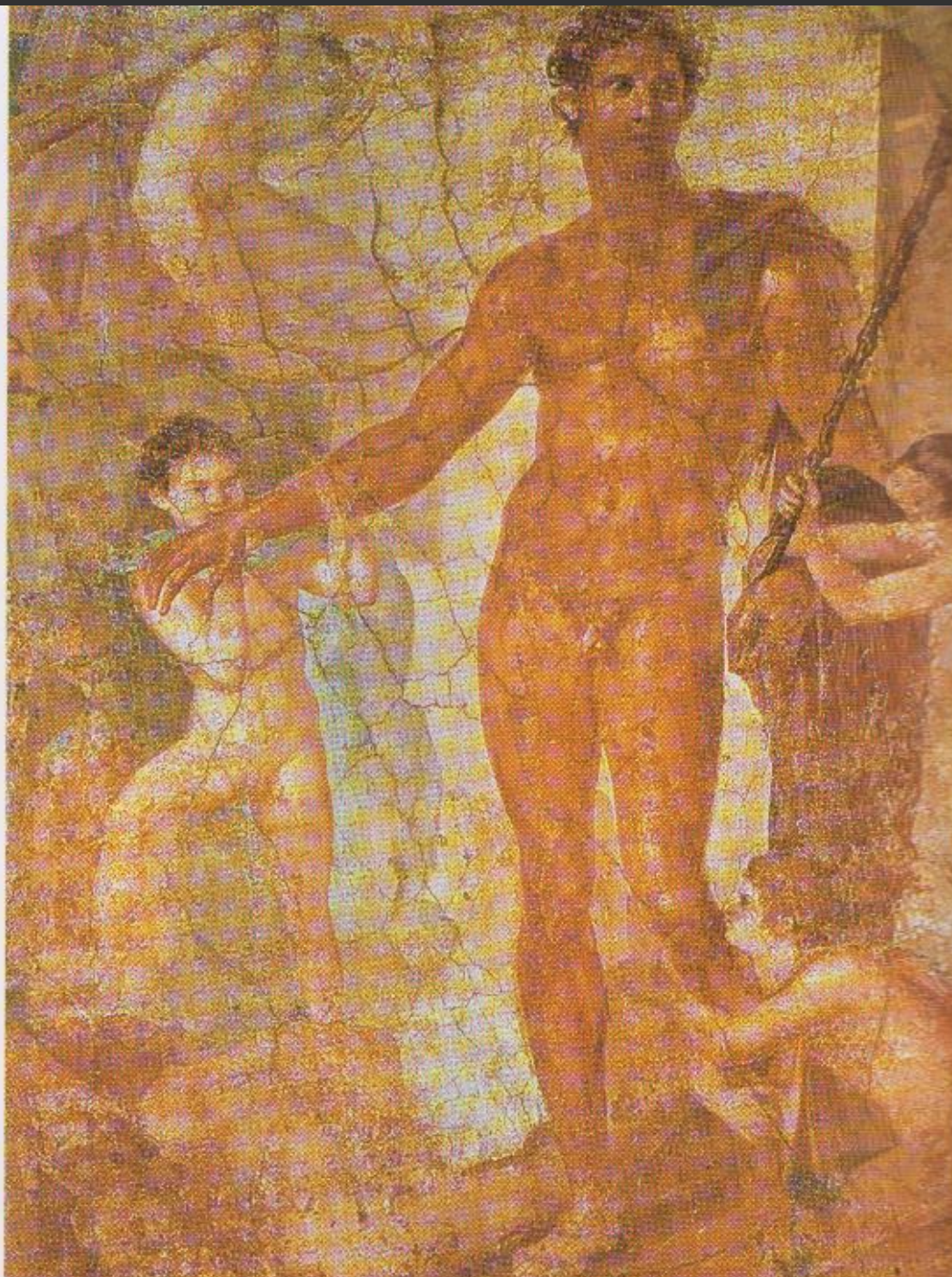


Канон происходит из пифагорейского поиска математической пропорции: «красота состоит из многих чисел».

Мирон стремился отразить преходящее и случайное, а **Поликлет** воспринимает от **Крития** и **Каламида** интерес к объему, мерному, ритмическому построению фигуры. Новый принцип распределения нагрузки на конечности и сил: равновесие достигается компенсацией противоборства между несущей и свободной ногой, нейтрализованных с помощью скрещивания сил, пересекающих все тело.



Красно
школа.
ный му



Плиний-историк.

Эвфранор (340 г. до н.э.)

«Тесей с детьми, отнятыми у минотавра». Сложением и короткими волосами похож на Париса (Эфеб Антикиферский), супруга Елены и убийцы Ахилла. Герой изображен в окружении спасенных им от минотавра юных афинян.

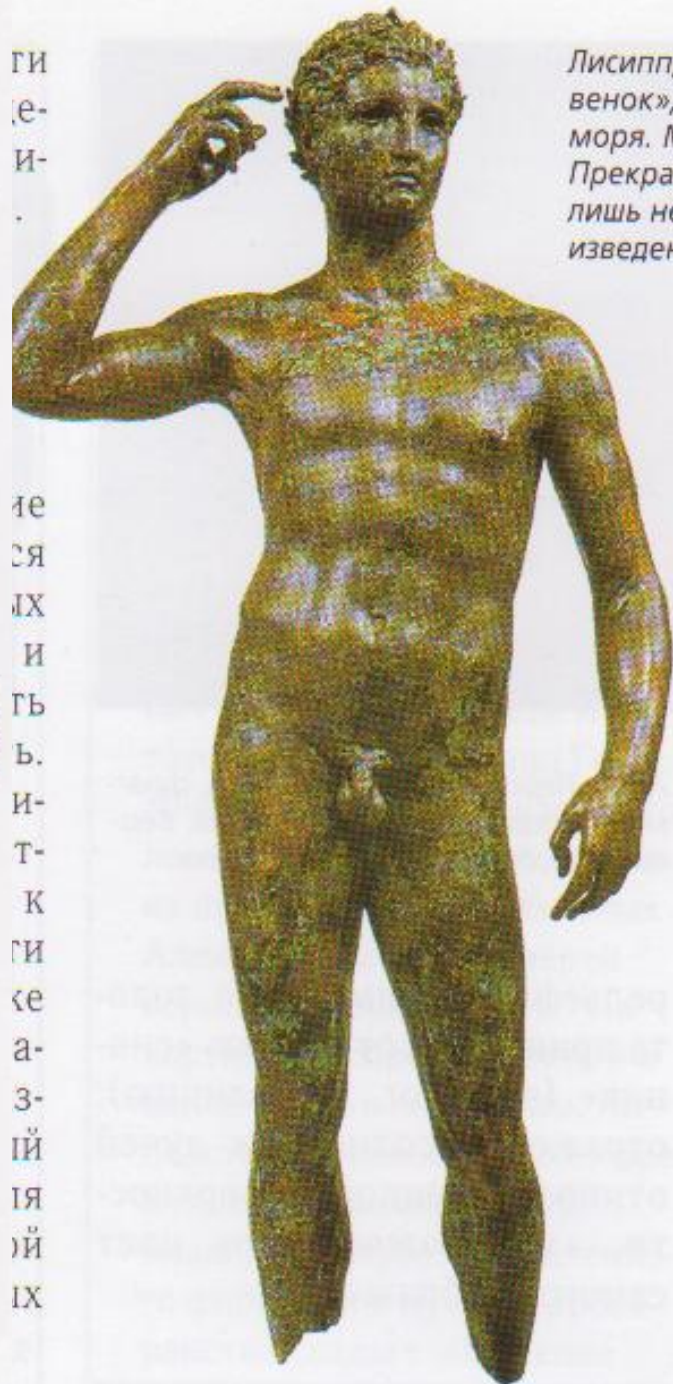
Прекрасный стиль.

- Падение Афин (404 г. до н.э.) завершает цикл искусства, понимаемого как осознания бытия.
- Город больше не посредник между природой и человеком.
- Утрчена вера в возможность воспроизвести реальность согласно общепринятым нормам: вера в форму.
- До смерти Александра (323г. до н.э.) оригинальность художника – главное в произведении искусства. Независимость художника – следствие ослабления демократической идеи и роли городов в архитектурных проектах.
- Освобождение от общественных директив приводит к выработке собственных систем: Зевксис, Эфранор, Силанион, Лисипп.
- Эфнадор «»Парис». Лисипп «Атлет, надевающий на голову венок». Леохар (копия) «Аполлон Бельведерский»

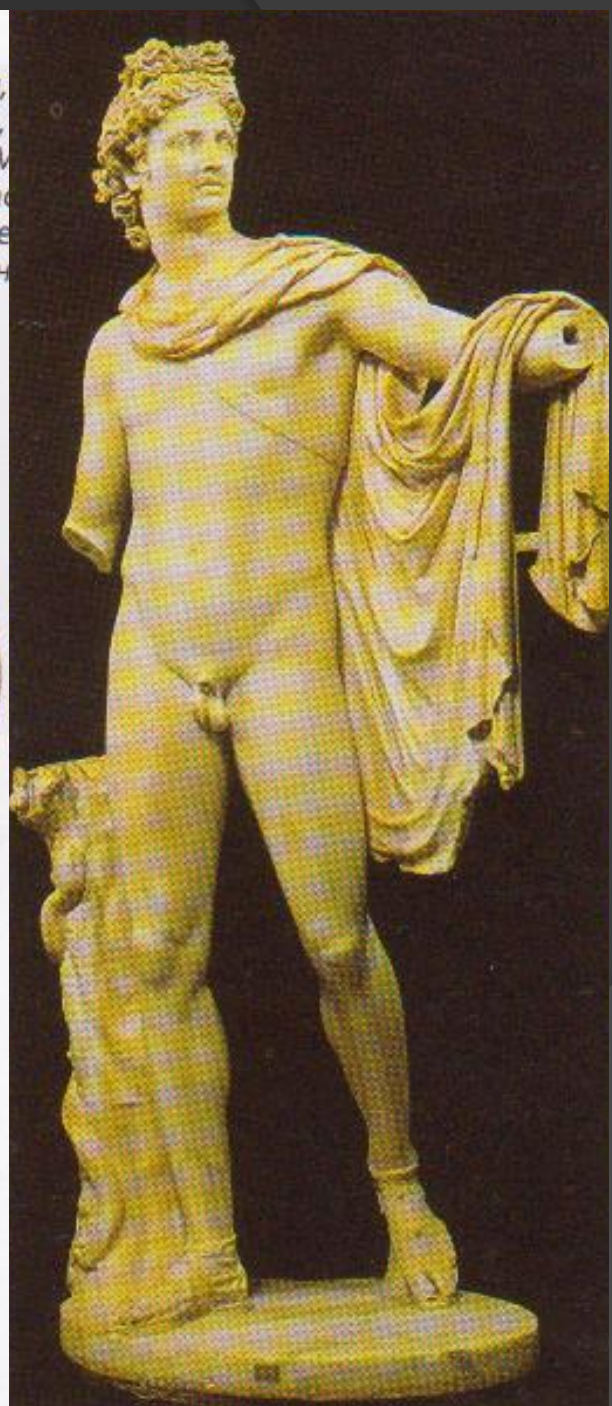


Эвфранор,
«Парис»,
бронза, ок.
340 г. до н.э.
Из моря
близ Антики-
феры. Афи-
ны, Нацио-
нальный ар-
хеологичес-
кий музей.

ги
е-
и-
.
.
де
ся
их
и
гь
ь.
и-
т-
к
ги
ке
а-
з-
й
й
ix



Лисипп,
«Венок»,
бронза, ок.
340 г. до н.э.
Из моря.
Мраморная копия.
Прекрасно сохранилась.
Лишь не изведена



МАВЗОЛЕЙ

Фриз Парфенона, хотя и выполненный различными мастерами, сохраняет приверженность общему замыслу; «Амазономахия» с погребального монумента Мавсола, строительство которого было начато в Галикарнасе около 360 г. до н.э., представляет собой результат стремления скульпторов отличаться друг от друга. Рельефы с четырех сторон уже для древних были поводом для сравнения манеры их авторов — Тимофея, Скопаса, Леохара и Бриаксия. После смерти Артемисии (351 г. до н.э.), которая продолжала руководить возведением усыпальницы мужу, «четве-

ро не прекратили работы, пока она не была окончена, потому что поняли, что она останется памятником их славе и их таланту: и состязание этих мастеров до сих пор продолжается» (Плиний). Сражающиеся, изображенные Тимофеем, сохраняют классическую сдержанность: в их лицах спокойная решимость, свойственная древним героям. В рельефах Скопаса виден отход от аристократической морали и нейтральности Поликлета: неистово бьются обнаженные воины, рты полуоткрыты, глаза сверкают.

Тимофей, «Амазономахия». Из Галикарнаса. Лондон, Британский музей.



Софисты и художники.

Художник **Зевксис** родился в Гераклее на Сицилии (455-397). Прославился изображением Елены, предназначенным святилищу Геры Лакини. Приезжает в Афины, где его учение сравнивают с доктриной софистов, согласно призыву творить искусство ради искусства. В Афины съезжаются **Эвенор**, отец Паррасия, **Горгий** из Левантины (риторика), **Паррасий** (совершенство линии), **Тимант**, **Зевксис** (светотень) и др. Зевксис говорит, что хочет работать для будущего, а не для города. Писать не для святилищ, а для поклонников и ценителей искусства.



Вазописец из Неаполя, аттический кратер с элевсинскими божествами. Из Пьедимонте д'Алифе. Неаполь, Национальный археологический музей.

С помощью философии совершается бегство в невидимое. **Платон** призывает к уходу от реальности в область высшей чувствительности. **Пракситель** (395-326 г. до н.э.) совершает это восхождение к идеальным образцам. Красота женщины приходит на смену образу героя-бога. Это абсолютная красота, созерцаемая душой до перевоплощения. Любовь страсть – форма субъективности. (Тела Фрины и Кратины – образ Афродиты Критской)

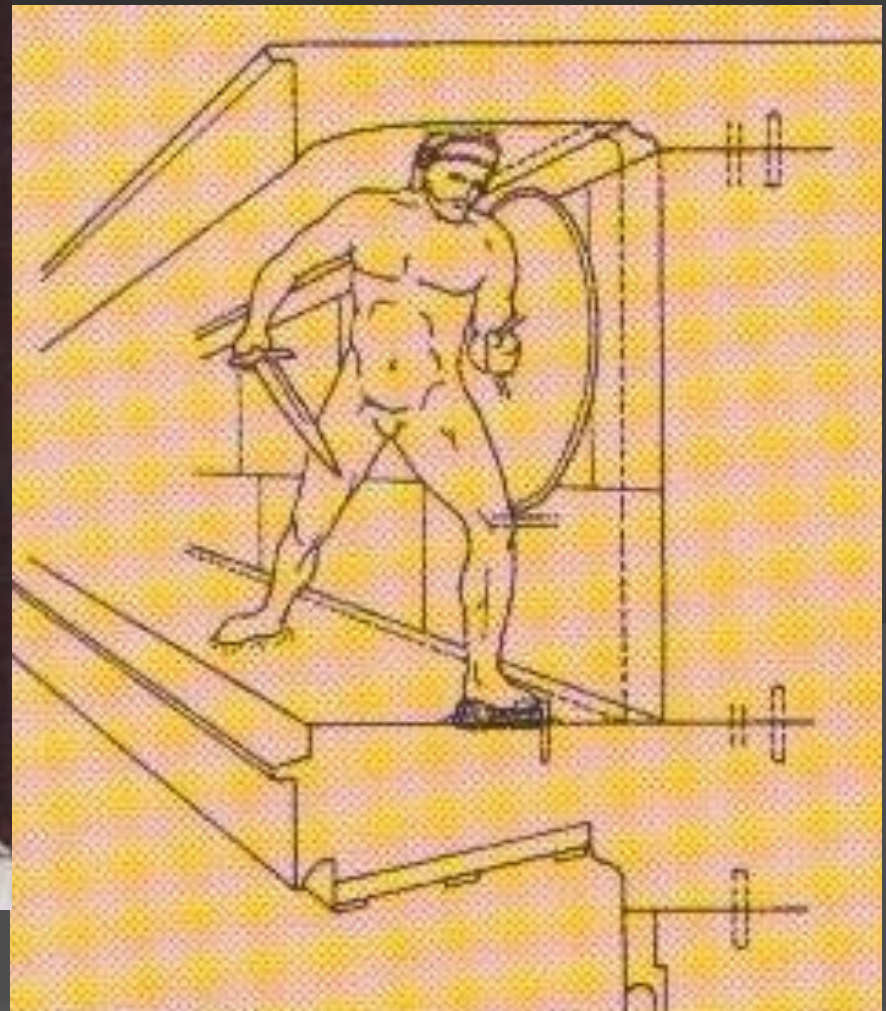
Праксителю поручено украшение фронтонов храма Геракла в Фивах (з64-361г. до н.э.). Была разработана новая система крепления статуй. Деформация торсов и лица учитывала их рассмотрение снизу.

«Амазономахия». Фрагмент из храма Аполлона в Фивах.





Пракситель «Борющийся Геракл»
Реконструкция способа
закрепления статуи Скопаса в
Тегейском фронте.



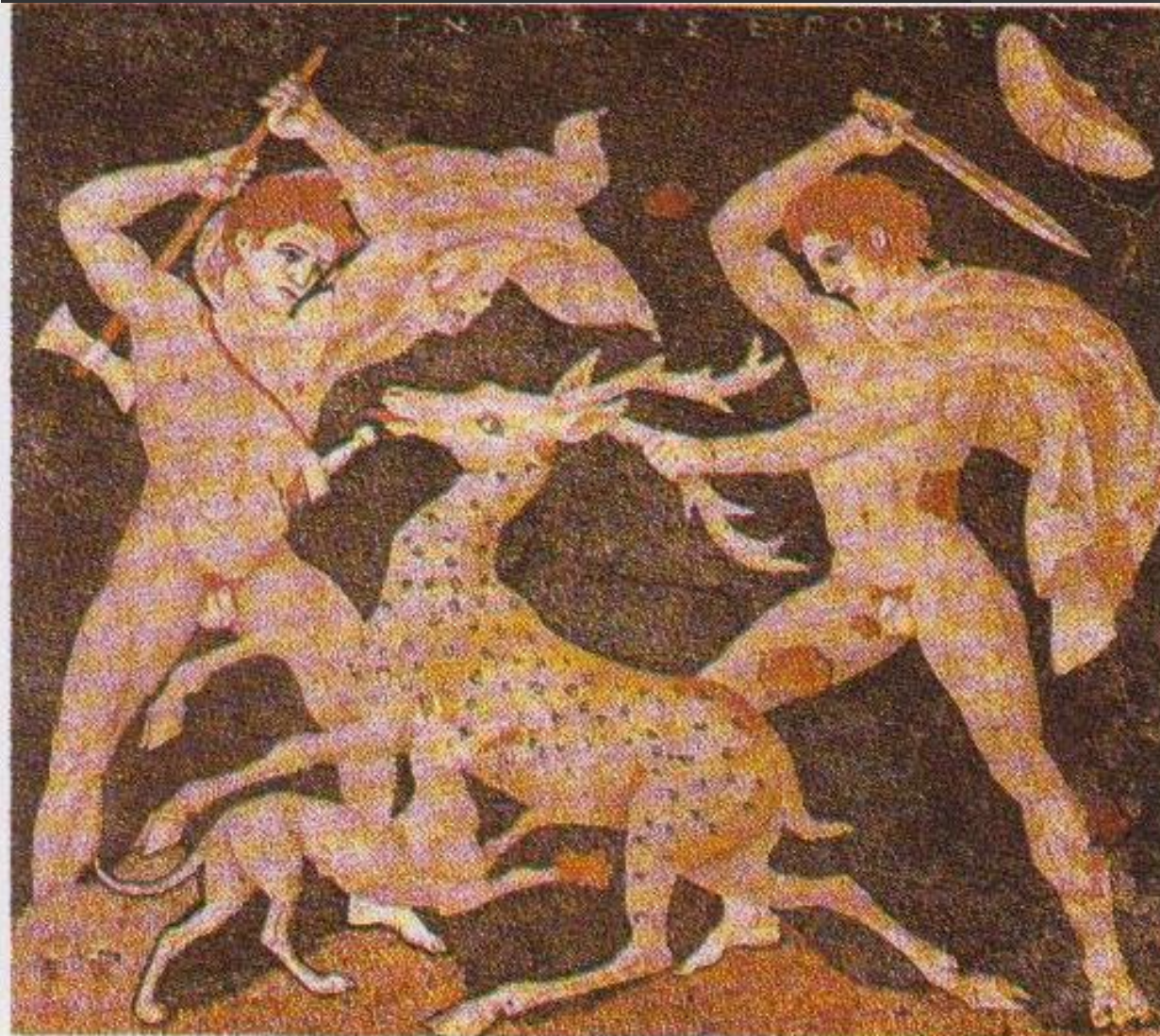
Золото солнца. Индивидуальные ценности приобретают большое значение (вера в мистерии, как обещание личного спасения). Метафизика света – использование золота – открытие «сияния» – «splendor»: отражение света от позолоченной поверхности, «уничтожающий» цвет изображения. Аид и Персефона на колеснице. Фрагмент оформления трона. Гробница царицы Эвридики.





Гефестион, Голова бронзового колосса, ок. 324 г. до н.э. Мадрид, музей Прадо.

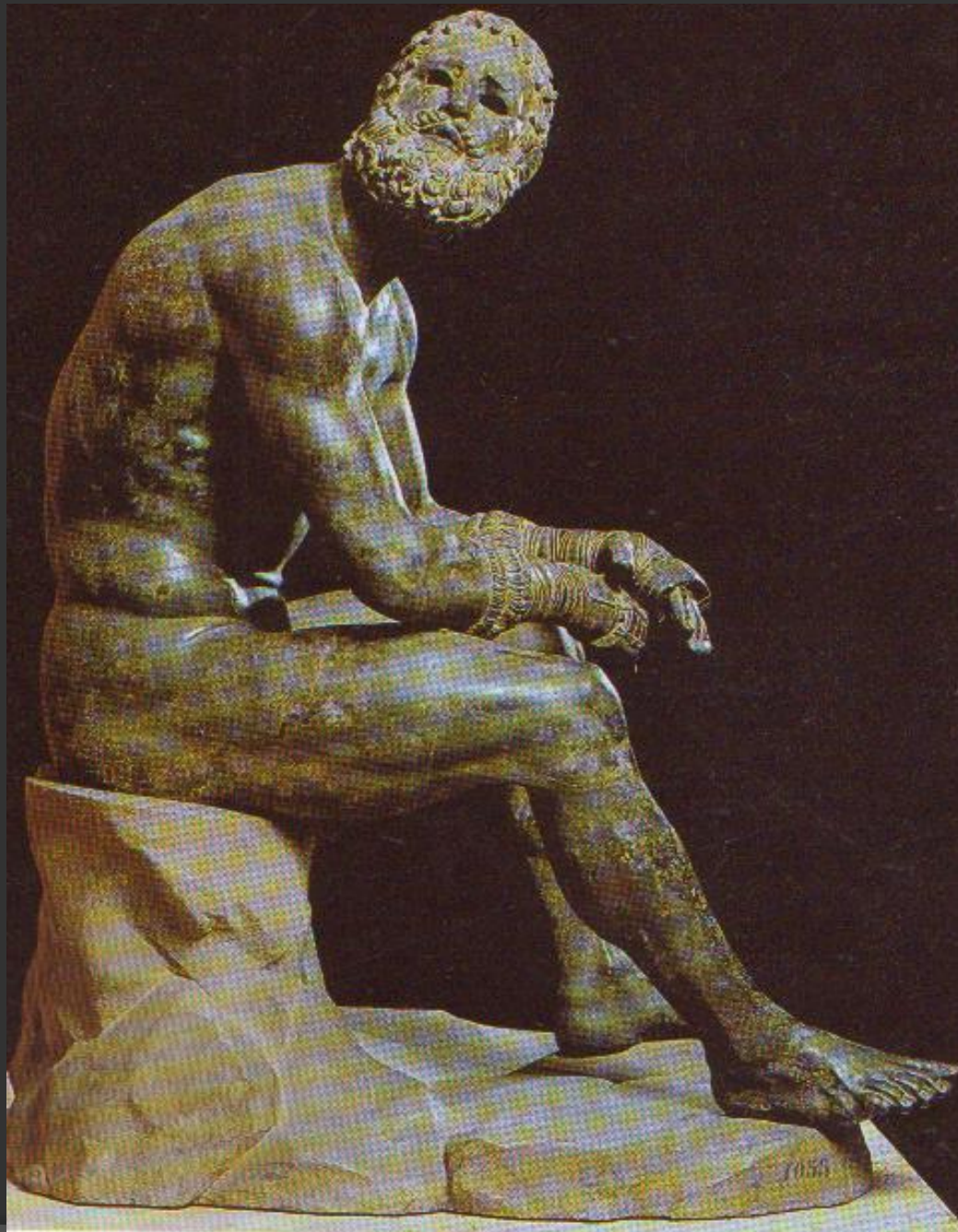
«Охота на оленя», копия с картины Апеллеса. Галечная мозаика. Геометрическая теория Памфила : равновесие и движение, трехмерность, фигуры и пустое пространство, круг – гармония. Свет, цвет. Симметрия из математики превращается в поэтику.





Лисипп преобразует несоответствие традиционного языка, воплощая пифагорическую теорию контрастов: правое-левое, покой – движение, прямое – кривое, свет-тьень.





Лисипп «Кулачный боец».
Гойя Франсиско «Гигант».
Лисипп сумел передать глухоту,
Гойя – великий глухой –
устрашающий жест тугоухого
гиганта. «Трубный глас».





«Битва при Иссе между Александром и Дарием Ш», фрагмент росписи апулийского кратера вазописца Дария.

«Александр – Зевс»
копия с картины
Апеллеса.

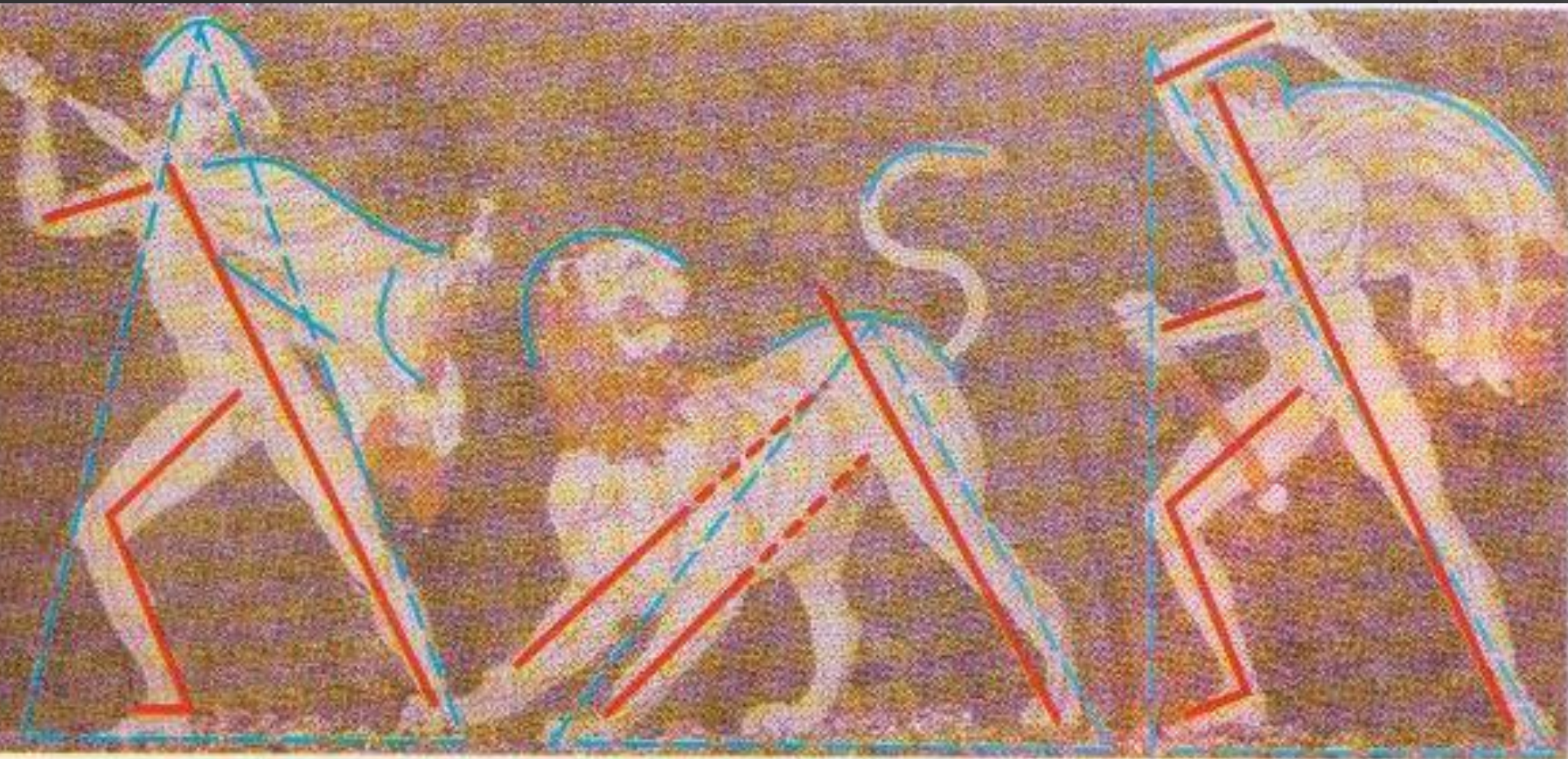
«Бракосочетание Александра и Статиры», изображенных как Арес и Афродита, копия с работы Гексионна.



«Охота на льва» Александра и Гефестиона. Галечная мозаика, 330-310 г. до н.э. Обычай выкладывать галькой дворы восходит к минойской цивилизации, сохраняется до сих пор. Для украшения интерьеров - до 3 века, используя обтесанную до квадратных форм гальку-«тессеры». Царевич воспитывался Аристотелем в миезском уединении (343 -340гг.)



Фигуры расположены на «постаменте» – связь со скульптурной группой Лисиппа. Степень риска: лапа льва на ноге Александра. Драма: сочетание поз и взглядов. Ритм: положение фигур. Головной убор македонских царей – петакс – затеняет лицо Александра.



Динамизм контуров предваряет трехмерность, образованную светотенью. Выбор темного фона (Метеорологика Аристотеля: когда радуга оказывается перед черной тучей, ее краски кажутся более контрастными) решает проблему передачи скульптурности изображения на плоскости. 4 цвета гальки: белый, черный, красный, желтый (историческая классика) исключают тембровые диссонансы.





Сравнения способов кладки мозаики: речная галька однородно по форме и размерам, размещена в мальте (раствор), принцип выкладывания соответствует направлениям движения изображения, форма подчеркнута терракотовым контуром.

Современная мозаика: использует свинцовые или терракотовые профили.





Выше: юный возраст героев подчеркнут размерами льва. Отсутствие собак предполагает случайное нападение.

При внимательном рассмотрении фигуры юного Гестиона, очевидна связь галечной мозаики и настенной росписи с вазописью.

Глубокое единство критериев и эстетических устремлений объединяет различные виды эллинистического искусства.

Связь скульптуры, архитектуры, изобразительного искусства и мифа, танца, звука и их изображения определяет единство искусства Древней Греции.



Ювелирное искусство, начав с подражания восточным образцам, в период классики воплощает растительные и животные мотивы в «богатом стиле». Нагрудные украшения дополняются сложной системой подвесок, распространяется мода на камни.

Золотая серьга. 4 век до н. э.

Эллинизм (323- 31 гг. до Н.Э.) от смерти Александра до битвы при Акции и утверждение власти Октавиана над Египтом - **период** распространения этого типа культуры, греческого языка и обычаев.



*Алтарь Зевса. Из Пергама.
Берлин, Государственные музеи.*

Эллинизм имеет несколько периодов: **Классическая манера.**

- Наследников Александра историки называли «диадохами».
- Непрерывность классического стиля достигнута благодаря деятельности Лисиппа (323-301 гг.). От Пелопонеса до Македонии, от Афин до Аккарнании и Великой Греции он создает 1500 статуй, пропагандируя свою школу.
- Другие имена: Кефидот и Тимарх, сыновья Праксителя, Силанион, Зевксиад, Евфранор, Сострат создают шедевры классики.
- «Соревнование колесниц». Фрагмент фриза из гробницы Александра 1У, сына Александра.

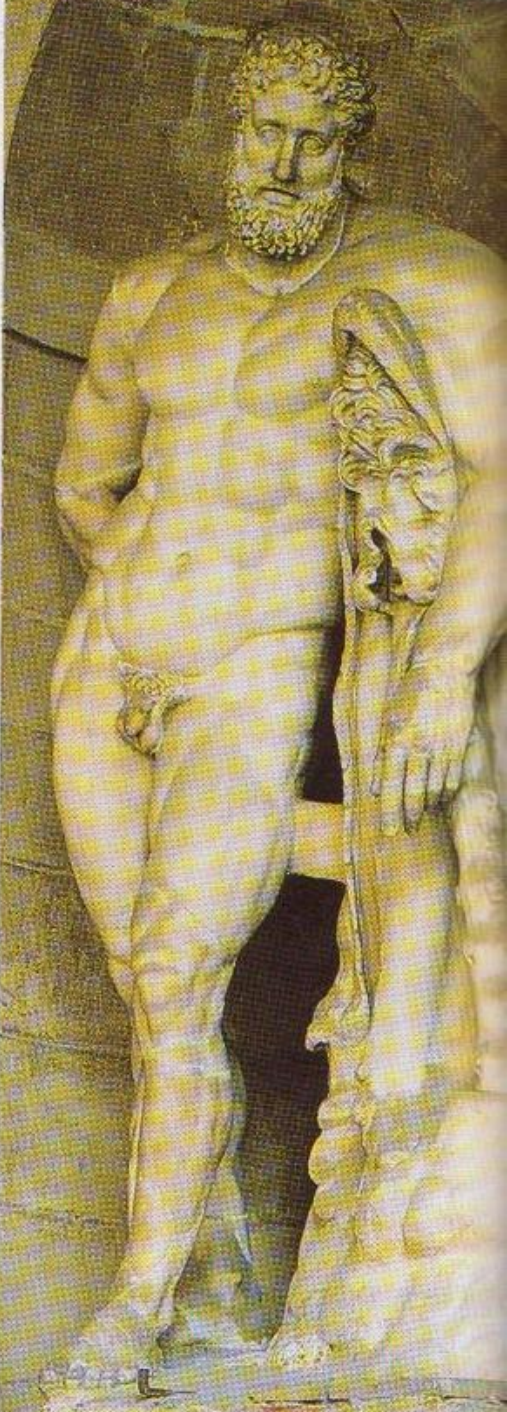


После смерти Александра Лисипп выступает на стороне греческих городов, борющихся за независимость: Ахейский союз. Его работы – дань памяти союзу.

Лисипп, «Гермес, развязывающий сандалию». Фрагмент.

Караваджо, «Апостол Матвей и Ангел», 1599г. Рим, церковь Сан Луиджи деи Франчези.





Преимственность.

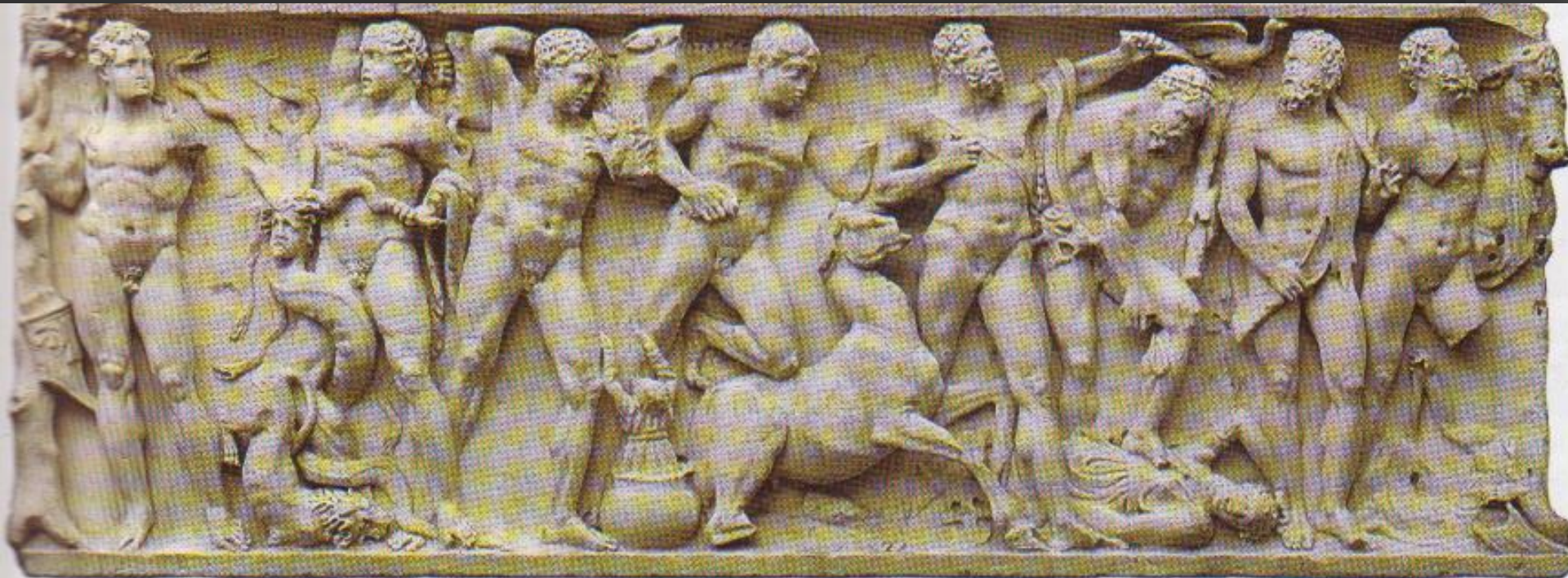
Изображения движения в поздних работах Лисиппа заимствует Микеланджело.

Он столь умело вписывает их в новый контекст «Страшного суда», что до наших дней невозможно было распознать образец.

«Отдыхающий Геракл», римская копия, Лисипп.



Саркофаг с «Подвигами Геракла»





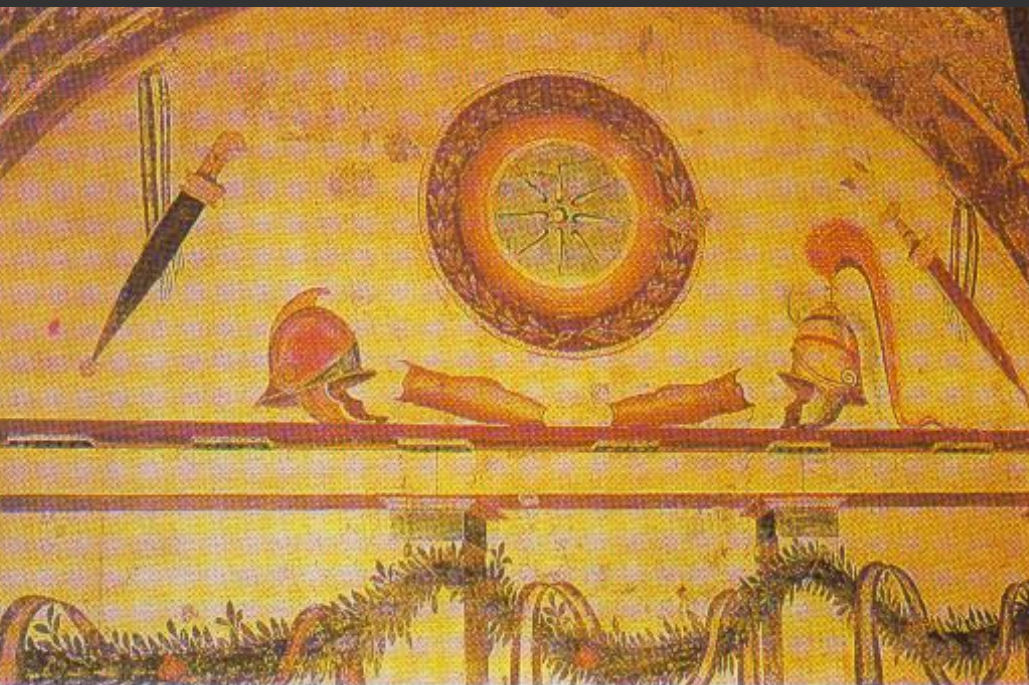
Эллинистическое барокко и мы.

Самостоятельность, провозглашенная Лисиппом, требовала от каждого мастера определить свой собственный путь, преобразовать каноны и условности, установить новую, относительную истину.

Суть творческого кредо эллинизма – изображать не согласно природе, но каждый раз по-разному для достижения задуманного эффекта.

«Силен» фреска гробницы, Салоники, 300г. до н.э.

Люнет, украшенный изображениями оружия и доспехов.





В этом наше сходство.
Как и люди, выходявшие из опыта классики, мы переживаем переход от тотальности к множественности, от связанности к разнообразию.

Лишенная привычного шаблона, форма ориентирована на жизнь самой широкой публики.

Образ-зрелище сам себя предлагает, преодолевая традиции и стили.

«Галата Людовизи», римская копия скульптурной группы Эпигона.

«Наездник», бронза. Мыс Артемиды.

«Умиравший галл», Рим. копия скульптурной группы Эпигона.

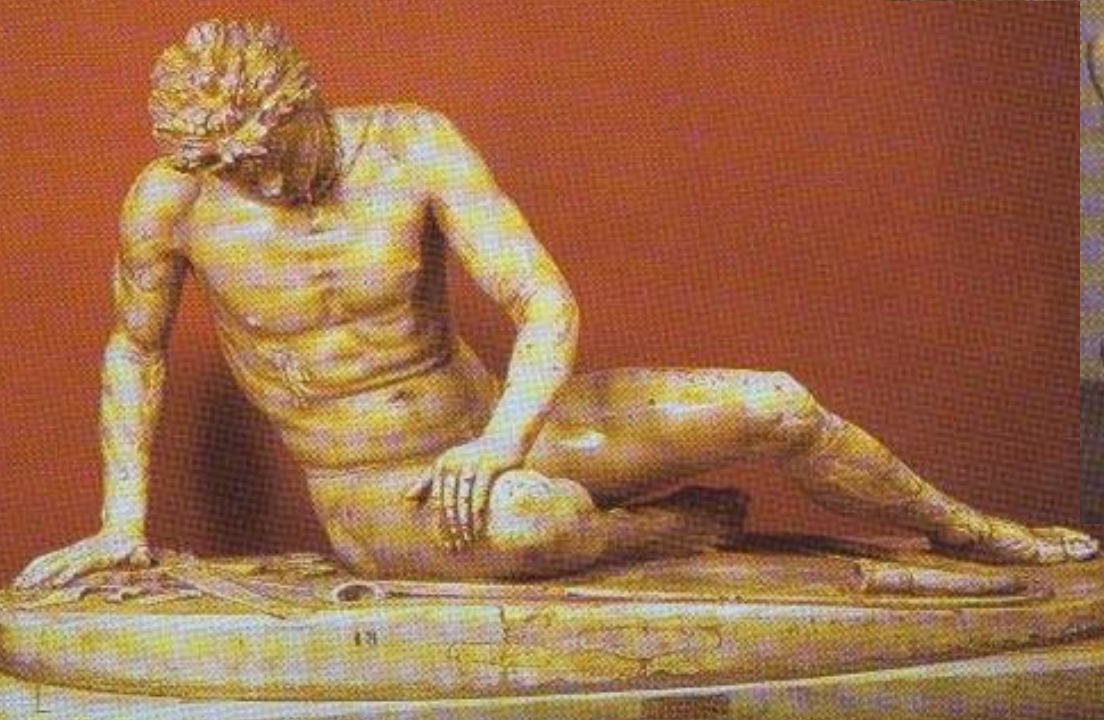
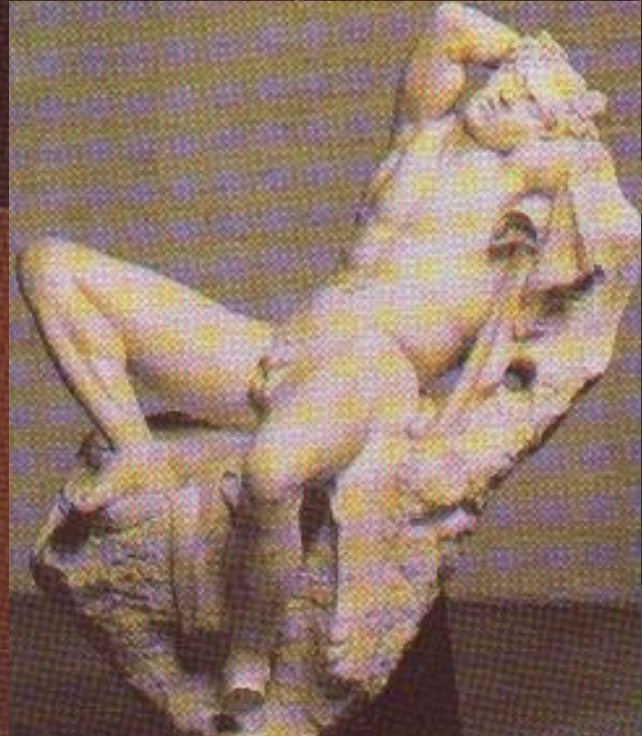
«Фавн Барберини», римская копия с пергамского оригинала.

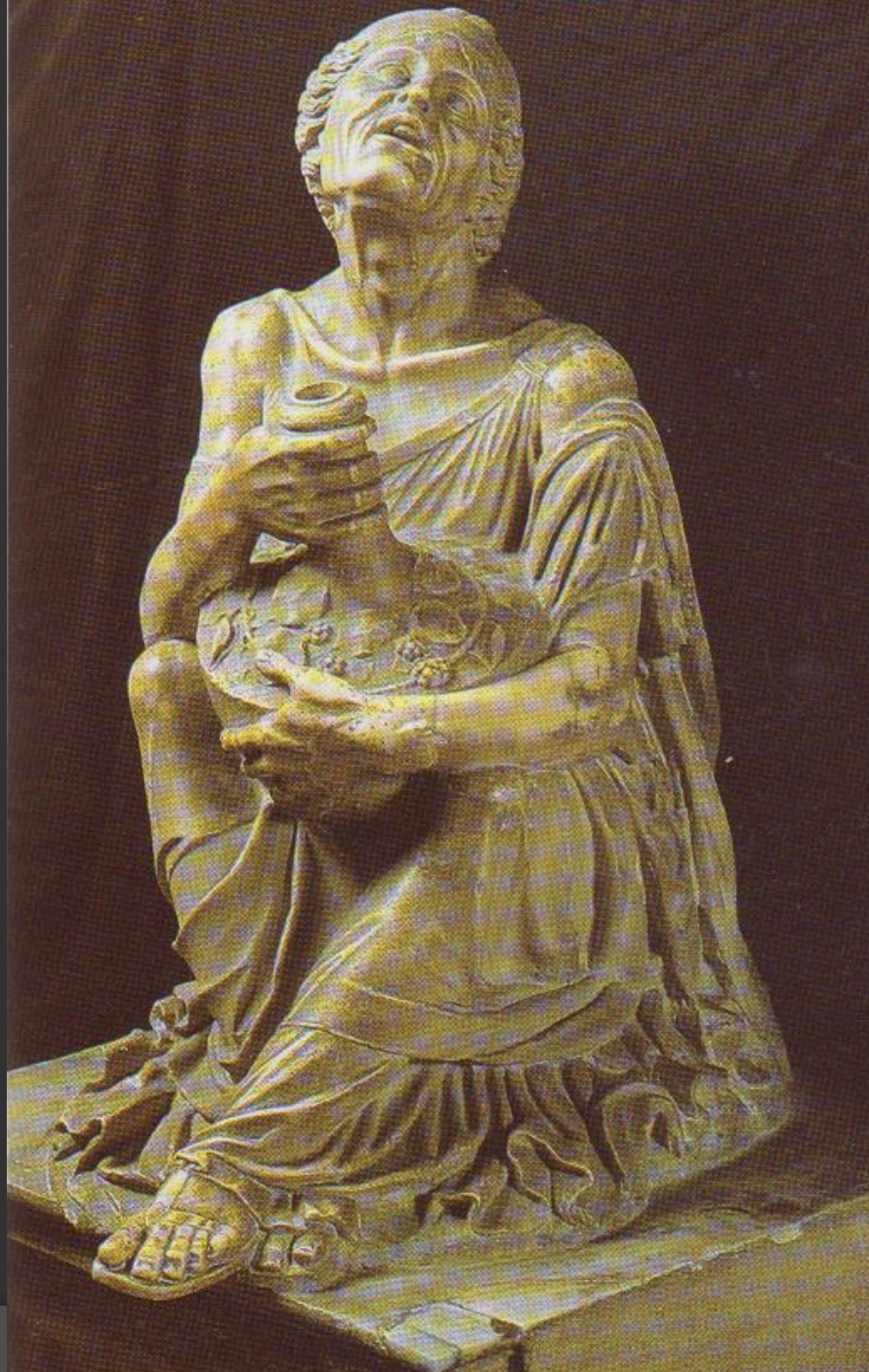
«Маронида» римская копия с азиатского оригинала.

Джан Лоренцо Бернини,

«Экстаз Святой Терезы»,

1644-1652. Рим церковь Санта Мария делла Виттория.

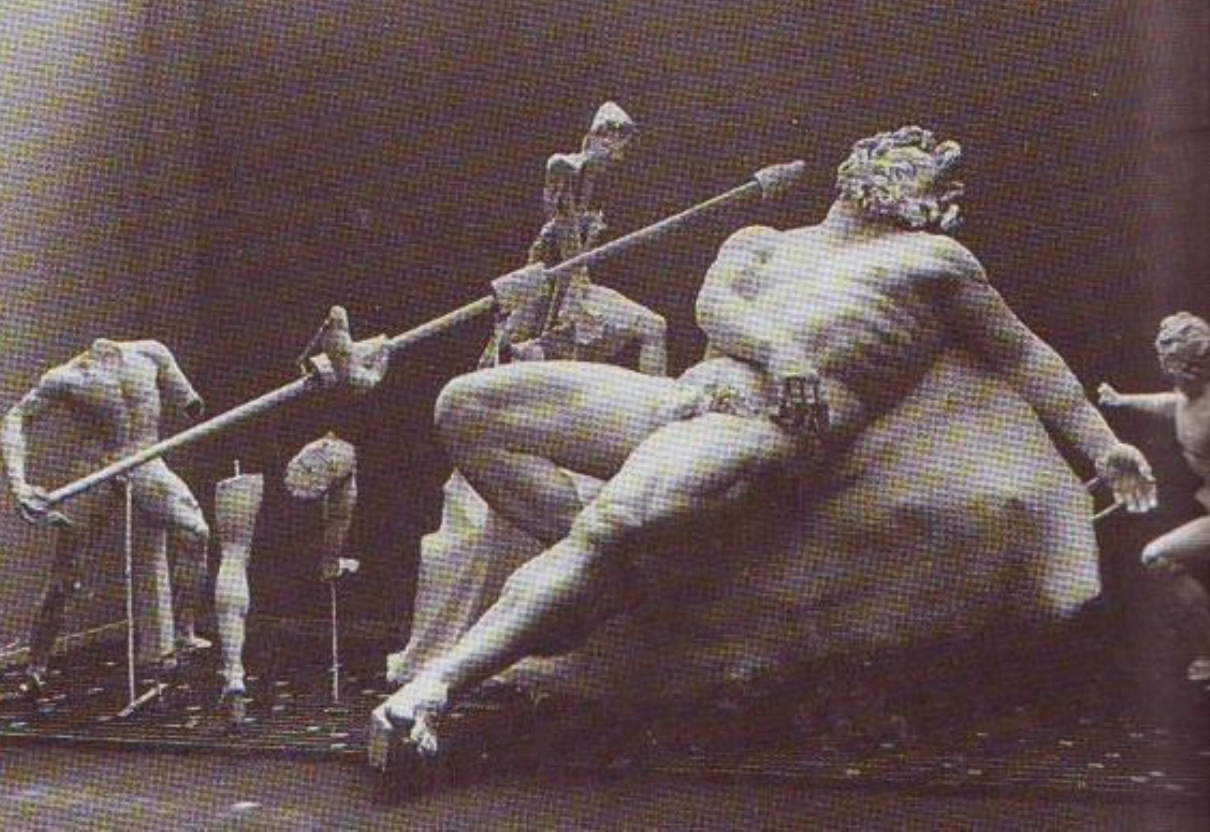




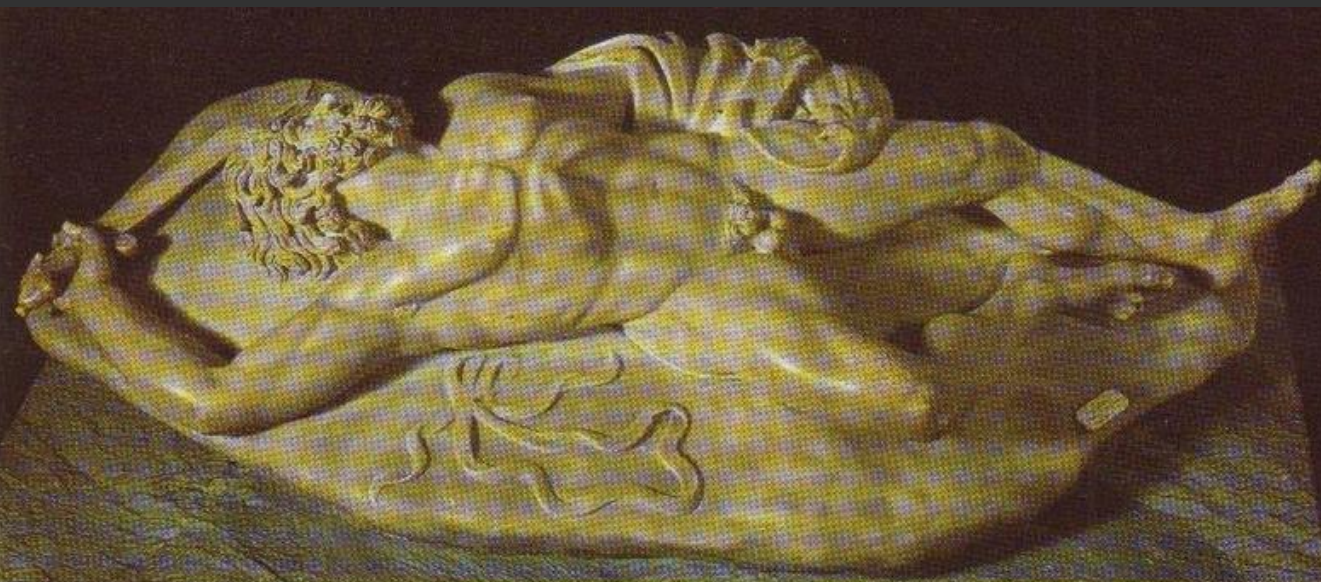


«Старый рыбак»,
римская копия с
александрийского
оригинала.
«Умиряющая Ипполита
с маленьким
Ипполитом», рисунок,
сделанный до
реставрации группы.
Идея хоральной
поэтики передана
общей композицией



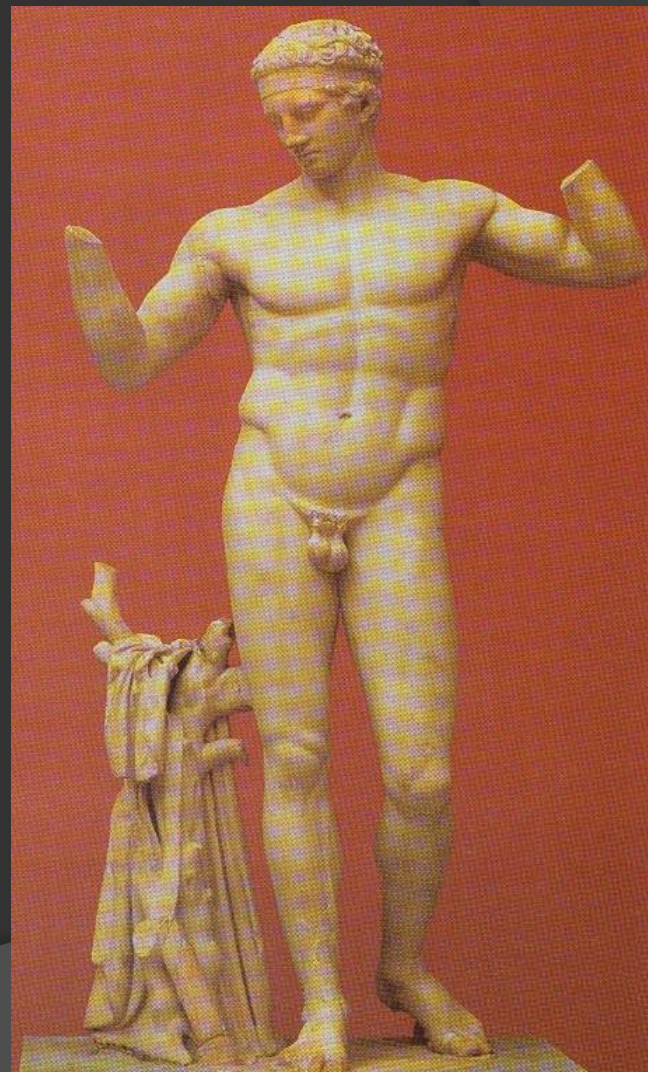


«Опьянение Полифема», фрагмент римской копии 1 в. до н.э., с родосских скульпторов Агесандра, Атанадора, Полидора (2-1 вв. до н.э.)



«Павший гигант», Термы Александра Севера, Рим (ок. 145 г. до н.э.)
Мифические и исторические победы порядка над хаосом.

«Казнь Дирки», римская копия с родосского оригинала (фонтан).
«Диадумен», неоаттическая копия с работы Поликлета.





«Ника». Из Самофракии.
«Женщины, играющие в кости»,
роспись по мрамору,
Александра Афинского. Копия
с картины Зевксиса.





Комедия.

Другая сторона эллинизма - углубленность и интроспекция (самопостижение). Город под контролем монархии; не защищен демократическими правами. Человек вынужден защищаться и искать смысл собственного существования.

Комедии Менандра пытаются решить с одной стороны философскую задачу разъяснения различия между частной стороной сознания и совести и публичным аспектом , с другой – демонстрируют театральную раздвоенность между существующим и представляющимся.



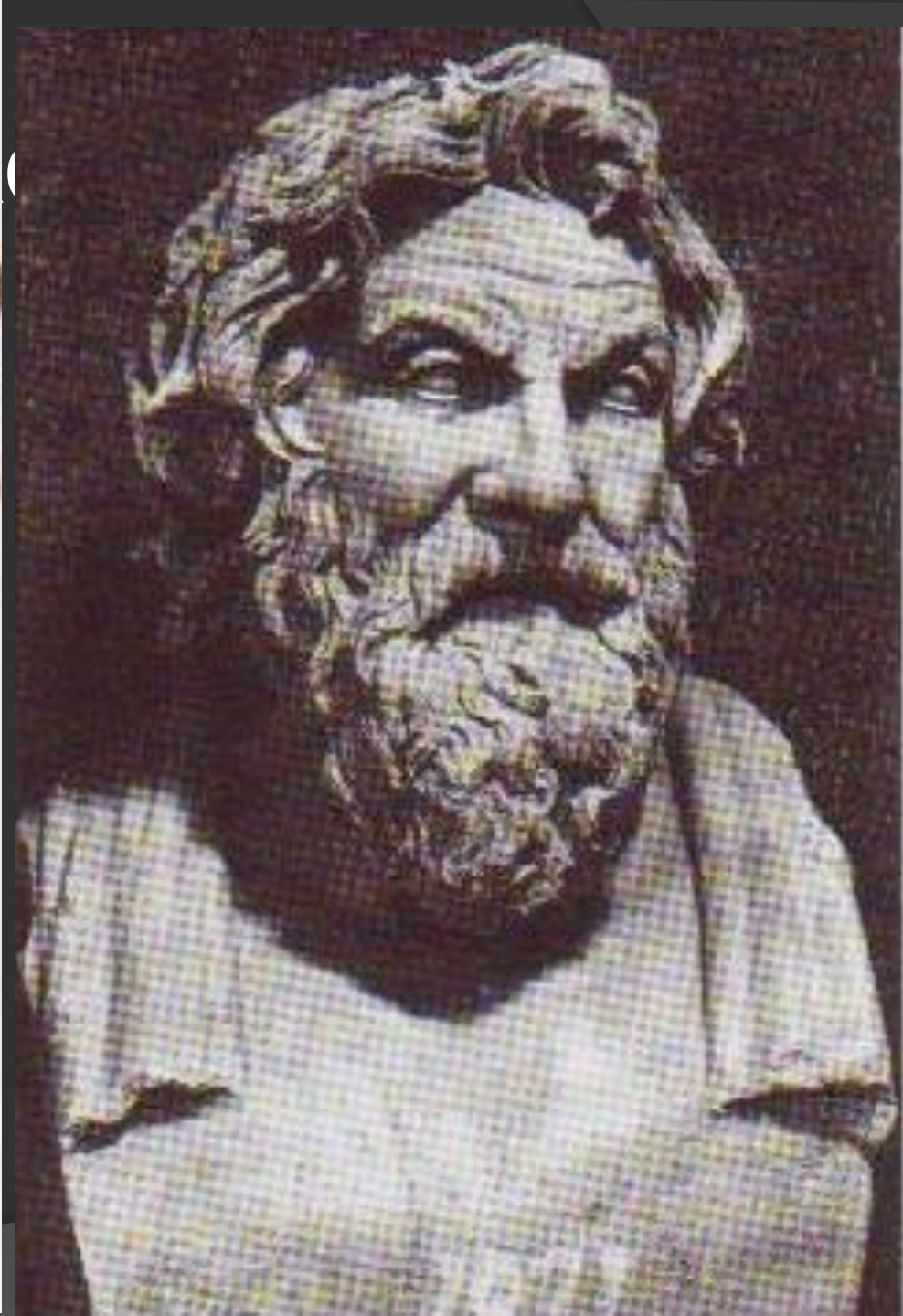
«Аллегория Египта»

Внутренняя поверхность сардониксового кубка – Фарнезская чаша.

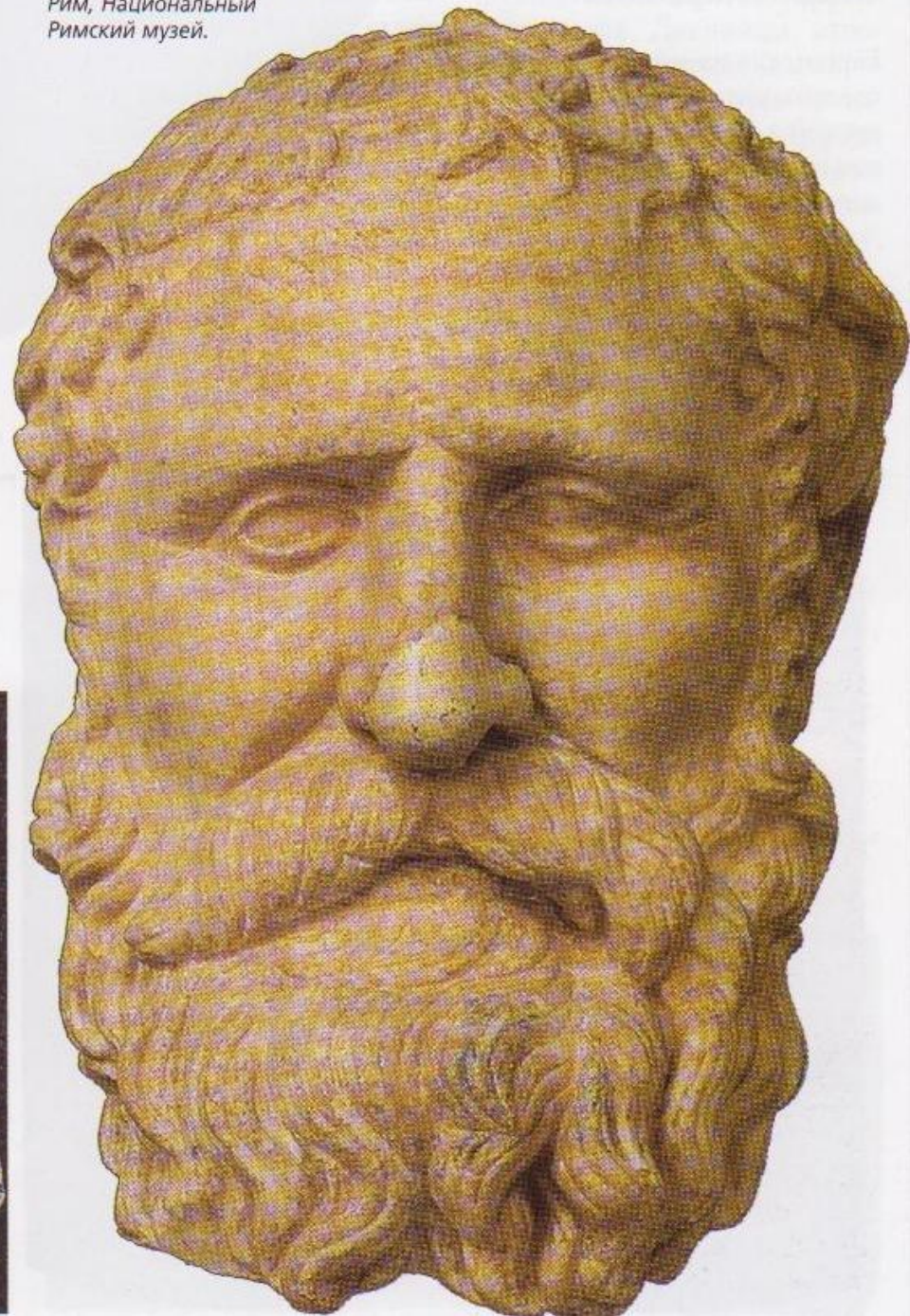
Сделана из самого большого известного цельного куска сардоникса. Предназначалось для совершения представителями династии Птолемеев ежегодного жертвоприношения нильской воды в начале разлива реки. Кубок представляет собой сам Египет.

Портреты киников.

- Портреты **Антисфена**, основателя секты киников, имеются в оригиналах, выполненных в Афинах после смерти философа (366 г. до н.э.), и в копиях Фиромаха (290-245).
- Произведения, воспроизводившие облик его последователя **Диогена** – это прижизненный портрет «бунтаря» (умер в 325г. до н.э.) и статуэтка Александрийской библиотеки (120-100).
- Из описания Антисфена Лукианом:
«...строптивый старик с нечесаной бородой и грозно сдвинутыми бровями, со взглядом титана и взъерошенными волосами».



«Диоген», римская копия.
Рим, Национальный
Римский музей.



Дио-
ген
(умер
около
325 г.
до н.э.)

