

Інформація



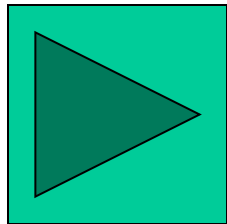
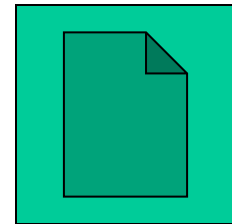
Парша

- Ознаки захворювання: дрібні чорні плями, викликані грибками, на яких є пробковий шар. На заражених місцях з'являються темно-сірі або оливкові плями, часом із світло-сірим облямуванням і тріщинами.
- Умови виникнення: волога погода з туманами, зливи перед збиранням врожаю.
- Заходи запобігання: дезинфекція сховищ, тари, зберігання за оптимальних для сорту температур.

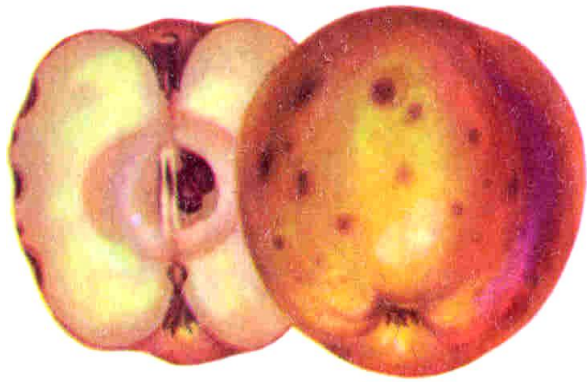


”загар ” (побуріння шкірочки)

- Ознаки захворювання: побуріння 5-6 поверхневих шарів клітин шкірочки.
- Умови виникнення: холодний та вологий період вегетації, передчасне чи пізнє збирання врожаю, висока відносна вологість повітря і температура зберігання.
- Заходи запобігання: низькі температури зберігання, але з врахуванням сортових особливостей, сталий температурний режим, достатня вентиляція.

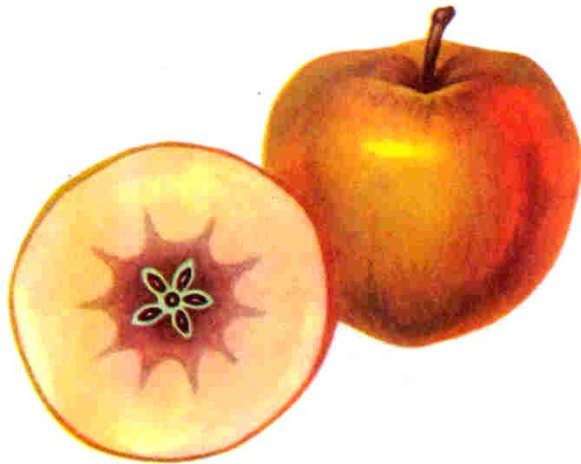


Інформація



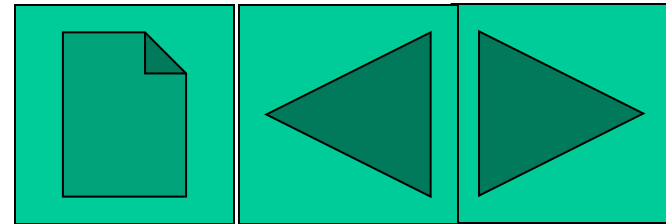
Підшкіркова пямистість
(гірка ямчастість)

- Ознаки захворювання: частіше навколо чашечки утворюються коричневі іноді чорні плями. На їхньому місці виникають ямки діаметром 1-4 мм.
- Умови виникнення: передчасне і надто пізнє збирання врожаю, витримування в теплі до зберігання, високі температури зберігання.
- Заходи запобігання: оптимальні температури зберігання врожаю, швидке охолодження, раціональний для сорту температурний режим.



Побуріння серцевени
(сердечка)

- Ознаки захворювання: зміна кольору м'якоті навколо серцевини (сердечка).
- Умови виникнення: надмірне використання азотних добрив. Зволоження перед збиранням врожаю, відносно високі температури зберігання.
- Заходи запобігання: своєчасне збирання врожаю, швидке охолодження, оптимальні температура та відносна вологість повітря під час зберігання.



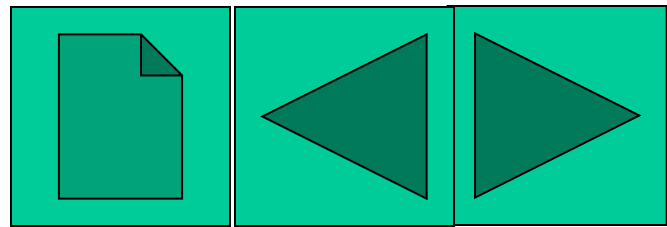
Інформація

Побуріння м'якоті

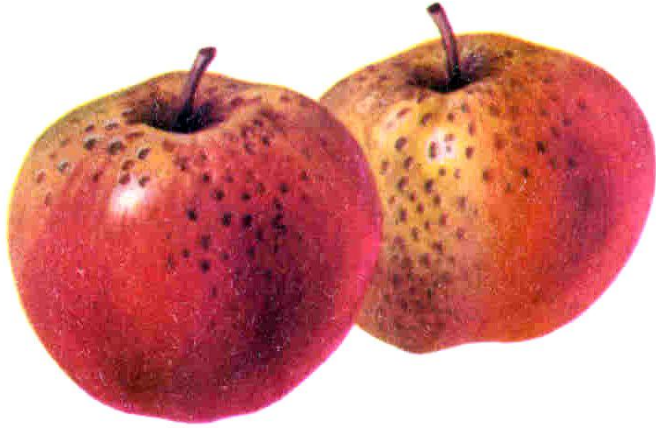
- Ознаки захворювання: починається від серцевини (сердечка) і поширюється на всю м'якоть.
- Умови виникнення: надмірне використання азотних добрив. Зволоження перед збиранням врожаю, відносно високі температури зберігання.
- Заходи запобігання: своєчасне збирання врожаю, швидке охолодження, оптимальні температури та відносна вологість повітря під час зберігання.

В'янення

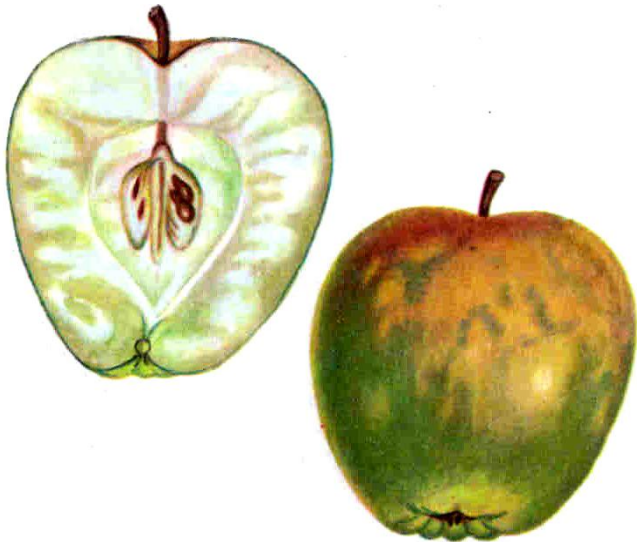
- Ознаки захворювання: шкірочка плодів зморщується. Погіршується зовнішній вигляд.
- Умови виникнення: передчасне збирання, висока температура і низька відносна вологість повітря у сховищі.
- Заходи запобігання: своєчасне збирання плодів, оптимальні умови зберігання для доного сорту, загортання у паперові серветки.



Інформація

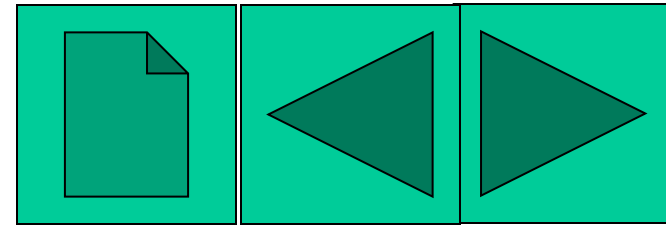


Джонатанова плямистість

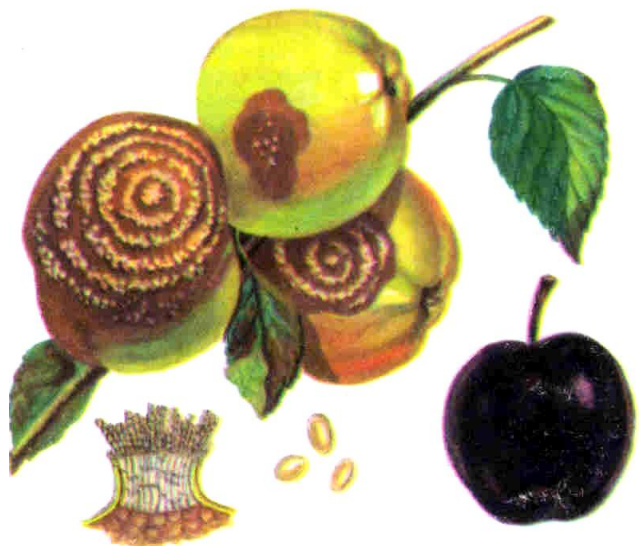


Скловидність

- Ознаки захворювання: спочатку уражені місця мають вигляд дрібних, круглих, майже чорних плямок, які з часом збільшуються і можуть зливатися у плями неправильної форми, плями можуть буріти.
- Умови виникнення: пізнє збирання плодів, зберігання їх за температури вищій від нуля градуса Цельсія.
- Ознаки захворювання: на плодах великі неправильної форми ділянки, що просвічуються. На розрізі плоду- зони наповнені соком, переважно навколо серцевини.
- Умови виникнення: надлішкове надходження вологи в плоди під час досягання на дереві.



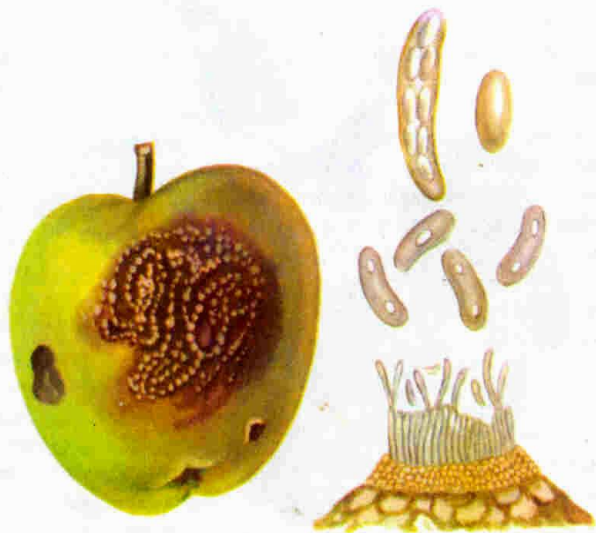
Інформація



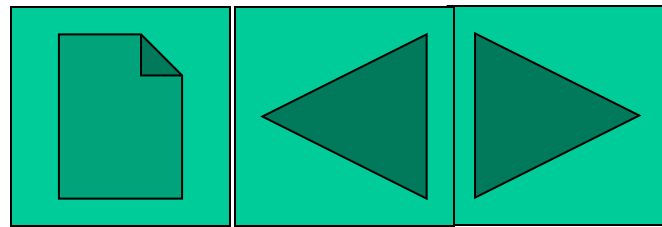
Плодова гниль

- Ознаки захворювання: на зараженому місці утворюються округлі плями, які з часом поширюються на весь плід. Іноді на плямі з'являються концентричні кола із сірувато-білих подушечок. Спори лимоноподібні, прозорі. Часом плід стає твердим, синювато-чорним, блискучим.
- Умови виникнення: збудники захворювання під час вирощування і зберігання, волога, дощова погода, наявність на плодах механічних пошкоджень.
- Заходи запобігання: використання пестицидів, обережне збирання і транспортування плодів, дезинфекція тари, сховищ, загортання плодів в серветки, обробка плодів спеціальними препаратами та зберігання їх за оптимальних умов.

- Ознаки захворювання: у місцях зараження утворюється бура різко окреслена пляма, на якій з часом виникають пустули, а потім оранжеві спороносні подушечки, розташовані концентричними колами.
- Умови виникнення: збудники захворювання під час вирощування і зберігання, волога, дощова погода, наявність на плодах механічних пошкоджень.
- Заходи запобігання: використання пестицидів, обережне збирання і транспортування плодів, дезинфекція тари, сховищ, загортання плодів в серветки, обробка плодів спеціальними препаратами та зберігання їх за оптимальних умов.

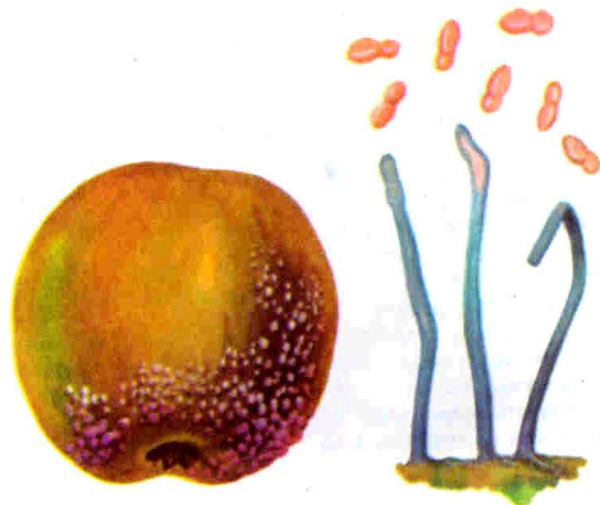


Гірка плодова гниль



Інформація

- Ознаки захворювання: уражені місця, частіше біля чашечки, а іноді біля плодоніжки мають вигляд сухих бурих плям, які оточують чашечку. Шкірка на пошкоджених місцях тріскається. Уражена м'якоть поступово буріє, розшаровується, розм'якшується і набуває гіркого смаку (у деяких плодів уражається серцевина, а потім весь плід). Навколо чашечки утворюється білий наліт зсірувато-рожевими спорами.
- Умови виникнення: збудники захворювання під час вирощування і зберігання, волога, дощова погода, наявність на плодах механічних пошкоджень.
- Заходи запобігання: використання пестицидів, обережне збирання і транспортування плодів, дезинфекція тари, сховищ, загортання плодів в серветки, обробка плодів спеціальними препаратами та зберігання їх за оптимальних умов.

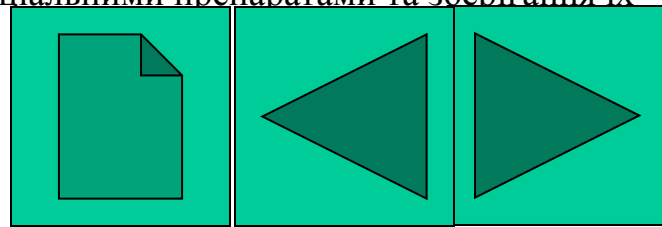


Рожева пліснева гниль



Голуба гниль

- Ознаки захворювання: бурі і темні плями на м'якоті. На поверхні ураженої тканини наліт голубого кольору.
- Умови виникнення: збудники захворювання під час вирощування і зберігання, волога, дощова погода, наявність на плодах механічних пошкоджень.
- Заходи запобігання: використання пестицидів, обережне збирання і транспортування плодів, дезинфекція тари, сховищ, загортання плодів в серветки, обробка плодів спеціальними препаратами та зберігання їх за оптимальних умов.

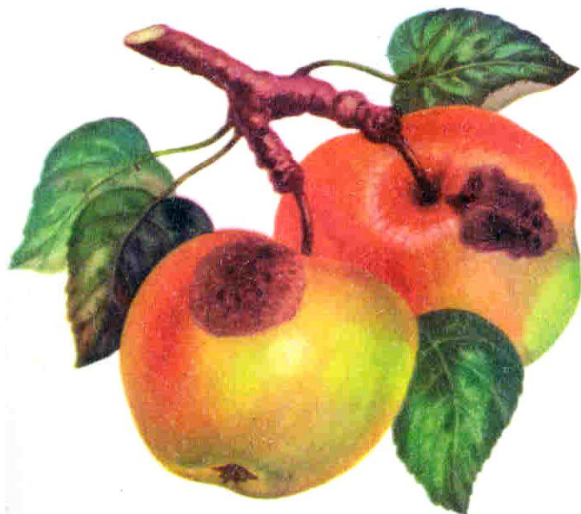


Інформація



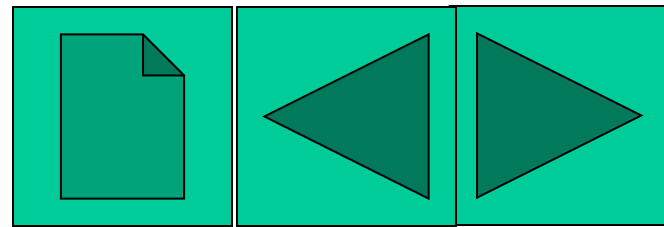
Сажовий наліт

- Ознаки захворювання: мякими неправильної форми від темно-коричневого до оливково-зеленого кольору. Наліт на поверхні плям - скопичення грибниці гриба.
- Умови виникнення: збудники захворювання під час вирощування і зберігання, волога, дощова погода, наявність на плодах механічних пошкоджень.
- Заходи запобігання: використання пестицидів, обережне збирання і транспортування плодів, дезинфекція тари, сховищ, загортання плодів в серветки, обробка плодів спеціальними препаратами та зберігання їх за оптимальних умов.

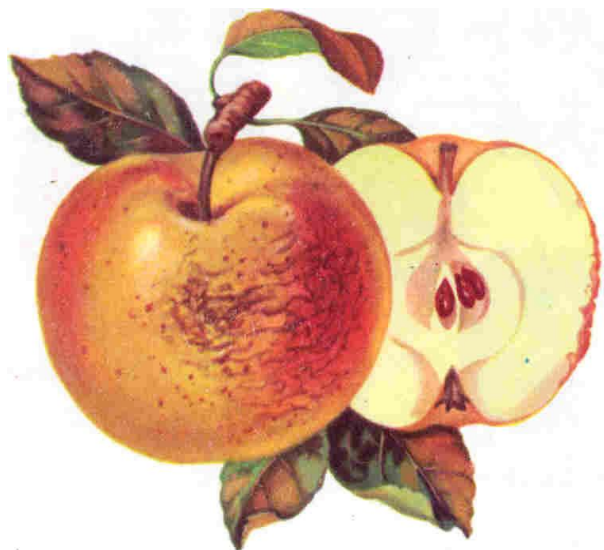


Сонячні “опіки”

- Ознаки захворювання: світлі і темні плями на шкірці - в наслідок різких коливань температур: денних і нічних, влітку, восени і взимку.
- Умови виникнення: збудники захворювання під час вирощування і зберігання, волога, дощова погода, наявність на плодах механічних пошкоджень.
- Заходи запобігання: використання пестицидів, обережне збирання і транспортування плодів, дезинфекція тари, сховищ, загортання плодів в серветки, обробка плодів спеціальними препаратами та зберігання їх за оптимальних умов.

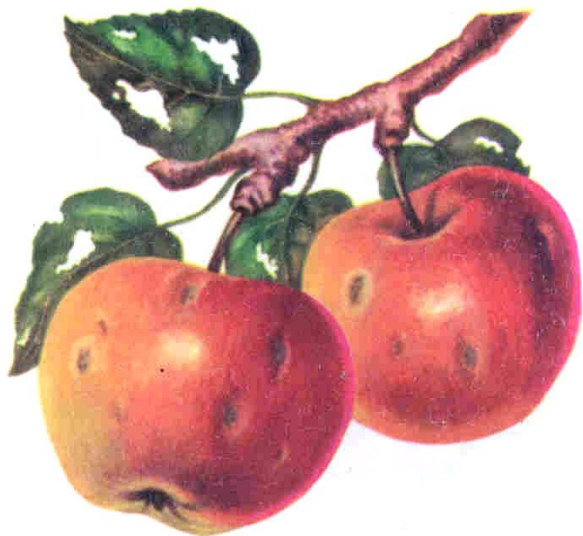


Інформація



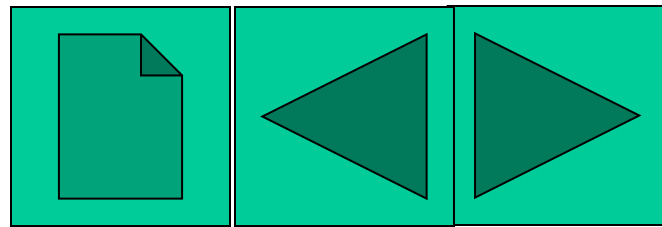
Білі плями “сітка”

- Ознаки захворювання: невеликі бурі плями на плодах, які утворюють ніби кору або густу коричневу сітку з коркової тканини.
- Умови виникнення: обробка хімічними препаратами.

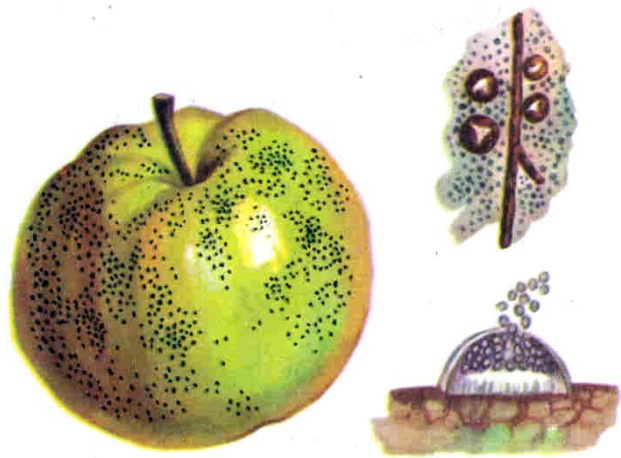


Градобоїни

- Ознаки захворювання: на плодах вдавнені спочатку коричневі, згодом сіруваті, тверді, з маленькими тріщинами плями.
- Умови виникнення: удари граду.

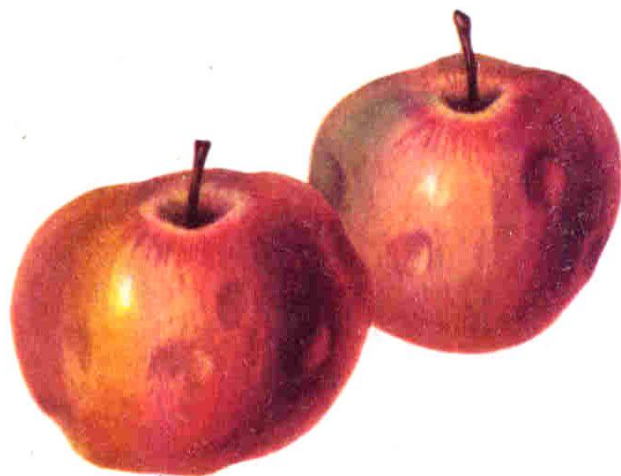


Інформація



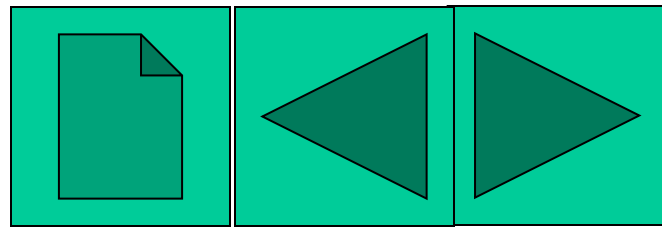
- Ознаки захворювання: на плодах групами, дуже рідко поодиноці дрібні темні точки подібні до екскрементів мух. Але це спороношення гриба- пікніди..
- Умови виникнення: постійно висока відносна вологість повітря під час вирощування.

Мухосід



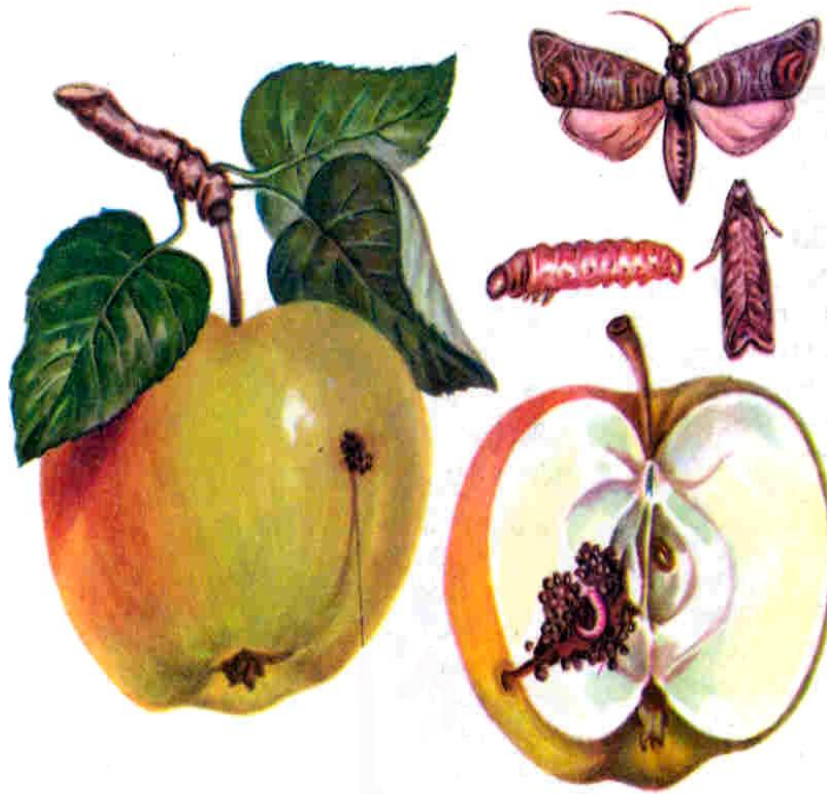
- Ознаки захворювання: на плодах вм'ятини, можуть бути тріщини, порізи, проколи шкірочки.
- Умови виникнення: необережне збирання, транспортування, зберігання та реалізація плодів.

Забиті місця від ударів

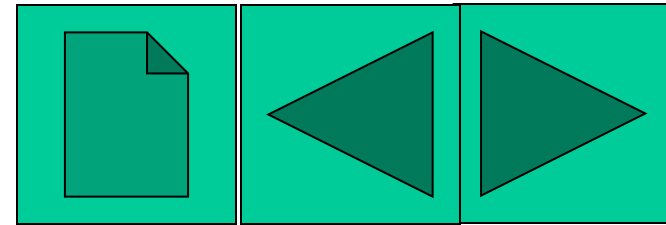


Інформація

- Ознаки захворювання: гусінь проїдає шкірочку, харчується м'якоттю, залишаючи ходи до насінневої камери, з'їдає насіння і залишає екскременти. Після цього може виходити з плода.



Яблунова плодожерка



Захворювання і норми для товарних сортів яблук за діючим стандартом

Захворювання	Норми для сортів			
	Вищого	1-го	2-го	3-го
Парша	Не допускається	Площею не більше 0,6 см ² , діаметр точок не більше 3 мм.	Площею не більше 2 см ²	Площею не більше 1/8 поверхні плоду
Побуріння шкірочки	Не допускається	Площею не більше 1/8 поверхні плоду	Площею не більше 1/4 поверхні плоду	Допускається
Підшкіркова плямистість	Не допускається	Не допускається	Допускається не більше 3 см ²	Допускається
Побуріння м'якоті	Не допускається	Не допускається	Не допускається	Допускається незначне
В'янення	Не допускається	Незначне, без ознак зморшкуватості	В'янення з незначною зморшкуватістю	Допускається

