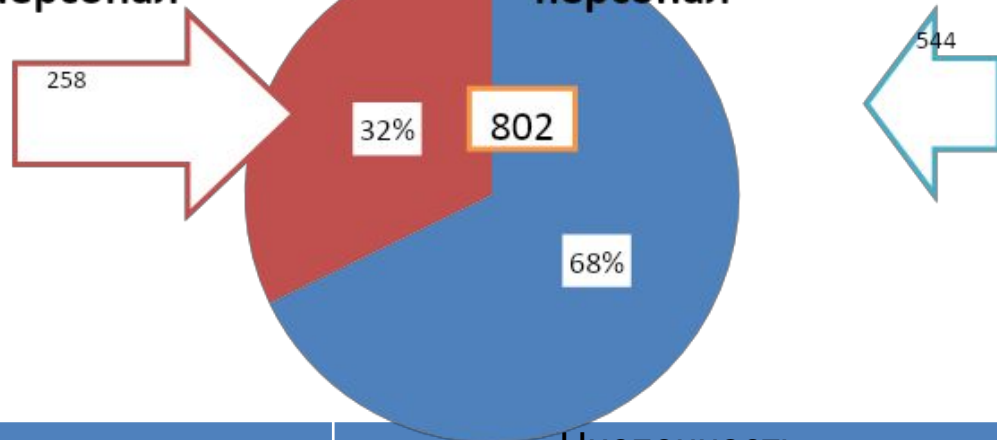


ООО «КРЕМЕНЧУГСКАЯ ТЭЦ»

Административный персонал

Производственный персонал



Численность Кременчугской ТЭЦ согласно утвержденного штатного расписания по предприятию насчитывает **802** штатные единицы. Из них:

Административный персонал – **258** шт. ед, что составляет **32** % от общей штатной численности;

Производственный персонал – **544** шт. ед, что составляет **68** % от общей штатной численности.

Численность утвержденная в тарифах – **938** ед., делится по видам деятельности:

- Производство электрической и тепловой энергии (Генерация);
- Транспортировка тепловой энергии магистральными трубопроводами (РТС);
- Поставка тепловой энергии (ССТЭ);
- Прочие (Химвода, совместное использование электрических сетей).

Фактическая численность по предприятию составила по состоянию:

на 31.12.2019 г. – 761 чел.

на 31.12.2020 г. – 760 чел.

Цель поставленная на 2021 г. :

- Проведение мероприятий по оптимизации численности персонала, для чего необходимо проанализировать загрузку персонала путем проведения фотографий рабочего времени, а также рассмотреть вакантные штатные единицы, которые длительно не заполнены, с учетом перераспределения в дальнейшем функций на действующий персонал.

Виды деятельности	Численность				
	В тарифах, ед.	Штатная, ед. 2019-2020 г.	Фактическая, чел.		Плановая штатная, ед. 2021 г.*
			31.12.2019	31.12.2020	
Производство электрической и тепловой энергии (Генерация)	721	638	609	596	624
Транспортировка тепловой энергии магистральными трубопроводами (РТС)	104	62	57	60	60
Поставка тепловой энергии (ССТЭ)	63	53	49	52	51
Прочие	50	49	46	52	45
Всего по предприятию	938	802	761	760	780

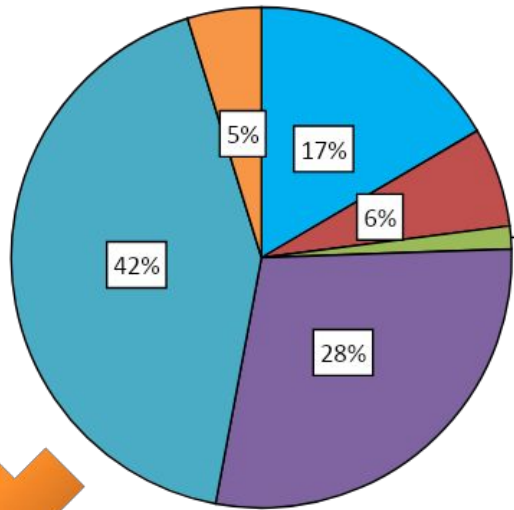
*Цель на 2021 год - проведение мероприятий по оптимизации численности

22 штатные единицы	Период, мес.	Кол-во шт. ед.	Планируемая экономия, тыс. грн	
			В месяц	В год
Вакантные штатные единицы, которые длительно не заполнены	10	8	84,1	841,0
14 шт. ед., которые подлежат анализу для рассмотрения планируемой оптимизации	II кв.	9	37,9	341,1
	III кв.	6	44,4	266,4
	IV кв.	3	93,2	279,6
Итого		22		1 728,1

ООО «КРЕМЕНЧУГСКАЯ
ТЭЦ»

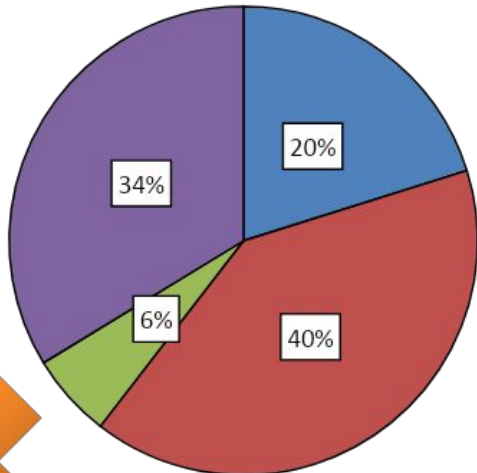
Производственный персонал,
шт. единиц

- Руководители - 90 (17%)
- Специалисты - 35 (6%)
- Служащие - 8 (1%)
- Основные производственные рабочие - 155 (29%)
- Вспомогательные рабочие - 230 (42%)
- Прочий персонал - 26 (5%)



Административный персонал,
шт. единиц

- Руководители - 52 (20%)
- Специалисты - 104 (40%)
- Служащие - 15 (6%)
- Прочий персонал - 87 (34%)



258 шт. ед.

Средняя заработная плата

Виды деятельности	2019 г.			2020 г.			2021 г.		Процент увеличения средней з/п факт 2020/ план 2021
	Средняя з/п в тарифе, грн	Фактическая средняя з/п всего по предприятию, грн *	Фактическая средняя з/п без сотрудников работающих по контракту, грн	Средняя з/п в тарифе, грн	Фактическая средняя з/п всего по предприятию, грн**	Фактическая средняя з/п без сотрудников работающих по контракту, грн	Средняя з/п в тарифе, грн	Плановая средняя з/п по предприятию, грн	
Производство электрической и тепловой энергии (Генерация)	12 496	12 359	11 738	17 108	13 391	12718	18 486	13 738	2,6 %
Транспортировка тепловой энергии магистральными трубопроводами (РТС)	12 354	9 530	9 530	12 354	10 668	10 668	14 594	11 099	4 %
Поставка тепловой энергии (ССТЭ)	13 088	8 936	8 936	13 088	9 455	9 455	14 982	9 980	5,6 %
Всего по предприятию	-	12 072	11 505	-	12 921	12 340	-	13 139	1,7 %

*Основное повышение заработной платы было произведено с 01.10.2018 г. на 15% в филии ПАО «ПОЭ».

**На повышение средней заработной платы в 2020 году повлияла разовая выплата каждому сотруднику премии к 55-летию ТЭЦ.

Основное значительное повышение заработной платы сотрудников состоялось 01.10.2018 г. на 15 %, когда предприятие было в составе ПАО «Полтаваоблэнерго».

С 01.05.2019 г. на 8 грн были увеличены должностные оклады во избежание начисления индексации заработной платы.

Фактическая средняя заработная плата по предприятию по годам составила:

2019 год – **12 072** грн, без сотрудников по контракту **11 505** грн;

2020 год – **12 921** грн, без сотрудников по контракту **12 340** грн.

Увеличение средней з/п в 2020 г. по сравнению с 2019 г. было обусловлено следующими факторами:

- декабрь – дополнительное разовое премирование сотрудников к 55-летию ТЭЦ в размере 0,37 от оклада;
- Так же согласно коллективного договора была выплачена надбавка за выслугу лет за 4 квартала 2019 года.

Средняя заработная плата на 2021 г. в целом по предприятию планируется в размере **13 139**

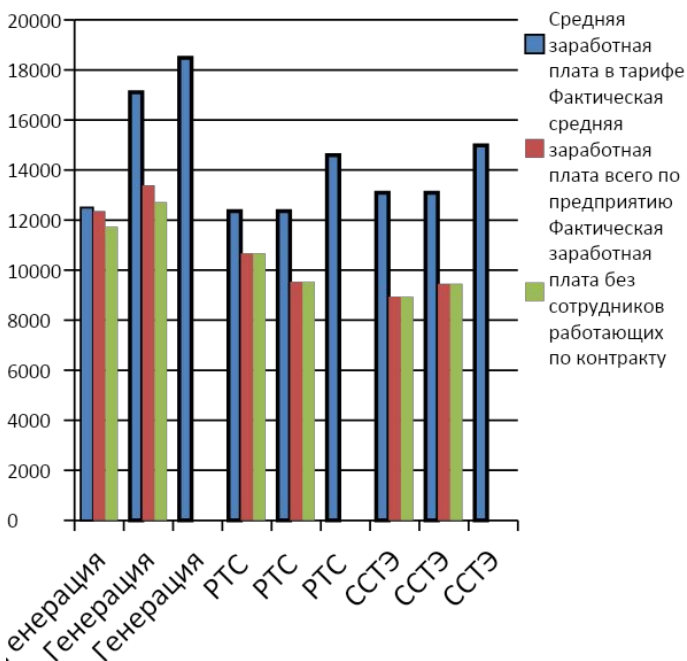
грн, что на 1,7% выше фактической з/п за 2020 год. Средняя з/п в разрезе видов деятельности:

- Генерация – **13 738**;
- РТС - **11 099**;
- ССТЭ - **9 980**.

На уменьшение размера фактической средней з/п за 2020 год повлияло введение с 12.03.2020 г. по всей территории Украины карантина – сотрудники предприятия массово брали отпуска без сохранения заработной платы.

- Для сравнения средняя з/п

	Апрель	Май	Июль
РТС	8 289	10 683	11 020
ССТЭ	5 598	8 895	10 014
Всего по предприятию	10 337	11 759	12 064

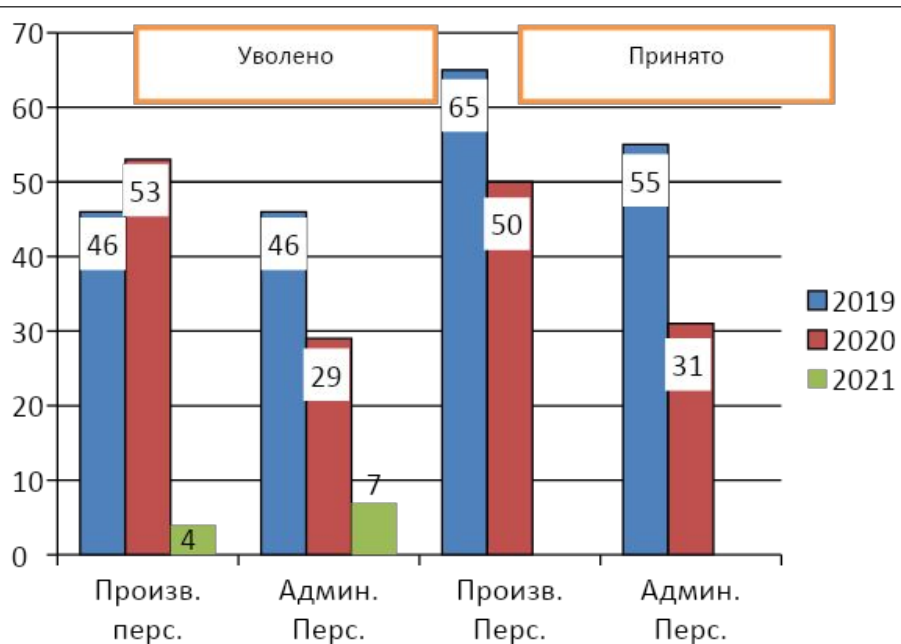


1 2 2
9 0 1

1 2 2
9 0 1

1 2 2
9 0 1

Движение персонала ООО «КРЕМЕНЧУГСКАЯ ТЭЦ» в 2019-2020 Г.



Согласно проведенного анализа движения персонала предприятия:

1. Принято персонала:

В 2019 году – 120 человек;

В 2020 году – 81 чел.

2. Уволено персонала:

В 2019 году – 92 человека;

В 2020 году – 82 чел.

В 2021 году, по состоянию на 04.02.2021 г. – 11 человек, что составляет 13,4 % от уволенных сотрудников в 2020 году.

Основные причины увольнения – по семейным обстоятельствам и в связи с низким уровнем заработной платы.

Текущность кадров составила:

В 2019 году – 14,8 %;

В 2020 году – 10 %.

На снижение процента текучести кадров в 2020 году повлиял ввод карантина по всей территории Украины с 12 марта 2020 года, что уменьшило отток персонала с предприятия.

Так как ТЭЦ – предприятие, на котором задействовано очень сложное оборудование, основные технологические процессы контролируются системами автоматики, блокировки, защиты и сигнализации, то для обеспечения бесперебойной и безаварийной работы необходим высококвалифицированный персонал, который должен полностью понимать те последствия, к которым может привести несоблюдение или нечеткое выполнение инструкций, норм и правил технической эксплуатации.

В Кременчуге отсутствуют специализированные учебные заведения для подготовки персонала необходимой высокой квалификации для ТЭЦ. Поэтому возникают трудности в подборе персонала, в большинстве случаев принимаются неопытные работники. Кроме этого увольняются квалифицированные работники, на их место переводятся работники со значительно более низкой квалификацией которым также необходима длительная подготовка на профессию.

Для допуска к самостоятельной работе оперативному персоналу необходимо от 510 до 660 часов обучения в зависимости от профессии и сложности оборудования которое обслуживается.

На данный момент на должность начальника смены электростанции обучается сотрудник в течении 2050 часов (1 год 2 месяца), в связи с тем, что ему необходимо пройти подготовку во всех производственных цехах предприятия.

Текущность кадров

2019

2020

14,8%

10%

Вакансии

31.12.2018

31.12.2019

31.12.2020

71

41

42

Уволено

Принято

2019

2020

2021

2019

2020

Производственный персонал

46

53

4

65

50

Административный персонал

46

29

7

55

31

Всего

92

82

11

120

81

Анализ фонда оплаты труда на 2021 год



Для рассмотрения предлагается анализ фонда оплаты труда на 2021 год.

Утвержденный тарифный план фонда оплаты труда на 2021 год на тарифную численность 938 чел.

утвержден в размере 198 546,47 тыс.грн.

Штатный план фонда оплаты труда на 2021 год рассчитан из расчета средней з/п утвержденной в тарифе на действующую штатную численность в количестве 802 шт. ед.

Для планирования фонда оплаты труда на бюджетный 2021 год составлен расчетный план в сумме **126 450,89** тыс.грн. Он рассчитан на фактически действующее штатное расписание в количестве **802** шт. ед.

В расчет взята выплата:

Надбавка за выслугу лет за 4 квартала в размере **1 983,69 тыс.грн;**

Дополнительное премирование для последующего страхования сотрудников в размере 2 400,0 тыс.грн.

Отклонение между тарифным и расчетным планом за год составит ориентировано **72 095,58 тыс. грн.**

Виды деятельности	Плановая средняя, грн	Тарифный план		Штатный план		Отклонение тариф./штатный план		Расчетный план		Отклонение тариф./расчетный план	
		Ч-сть, чел.	ФОТ	Ч-сть, чел.	ФОТ	Ч-сть, чел.	ФОТ	Ч-сть, чел.	ФОТ	Ч-сть, чел.	ФОТ
			(тыс. грн)		(тыс. грн)		(тыс. грн)		(тыс. грн)		
Производство электрической и тепловой энергии (Генерация)	18486	721	161 891,98	638	141 528,82	83	20 363,16	638	105 180,82	83	56 711,16
Транспортировка тепловой энергии магистральными трубопроводами (РТС)	14594	104	18 213,74	62	10 857,94	42	7 355,38	62	8 257,40	42	9 956,34
Поставка тепловой энергии (ССТЭ)	14982	63	11 326,21	53	9 528,55	10	1 797,66	53	6 347,10	10	4 979,11
Прочие	11858	50	7 114,54	49	6 972,50	1	142,04	49	6 665,57	1	448,97
Всего по предприятию		938	198 546,47	802	168 887,81	136	29 658,66	802	126 450,89	136	72 095,58