

МБУ ДО ЦДТ «Ирбисг.о. Самара

**Инновационный проект УДОД по направлению
«Воспитание экологической культуры школьников»**

«Дети – паркам Самары»

**«Технология разработки
маршрутов
экологических троп»**

Авторы: Сенников П.В.

Литвиненко О.Л.

Рзаева Н.А.



Экологическая тропа –

это маршрут на местности, специально оборудованный для целей экологического образования и воспитания.

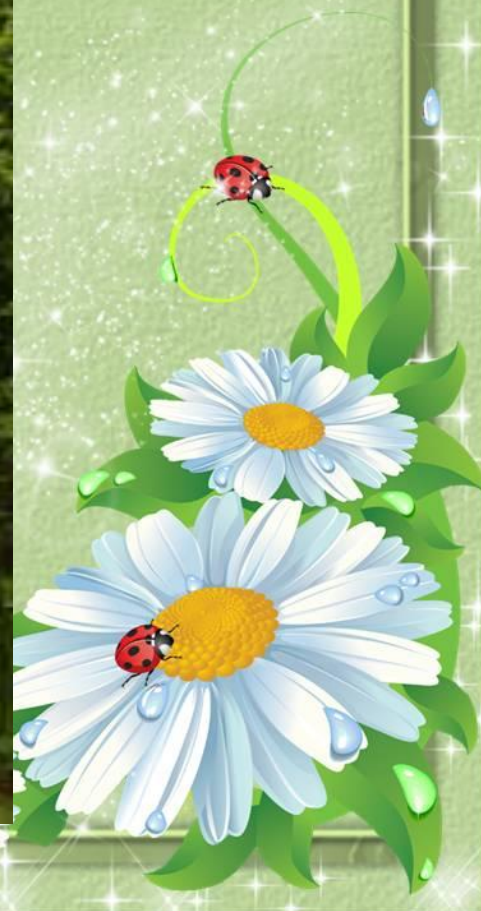


«Экологическая культура» –

это способность людей пользоваться своими экологическими знаниями и умениями в повседневной жизни, в практической деятельности.



Цель тропы – воспитание экологически грамотного человека.



Экологическая тропа выполняет следующие задачи:

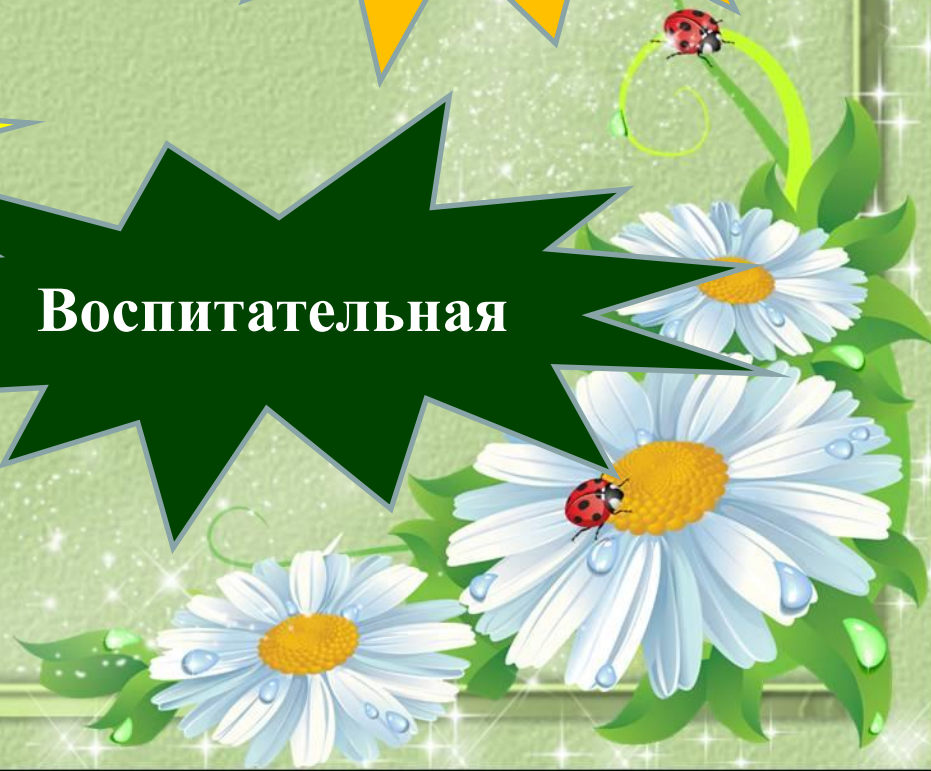
Познавательная

Развивающая

Оздоровительная

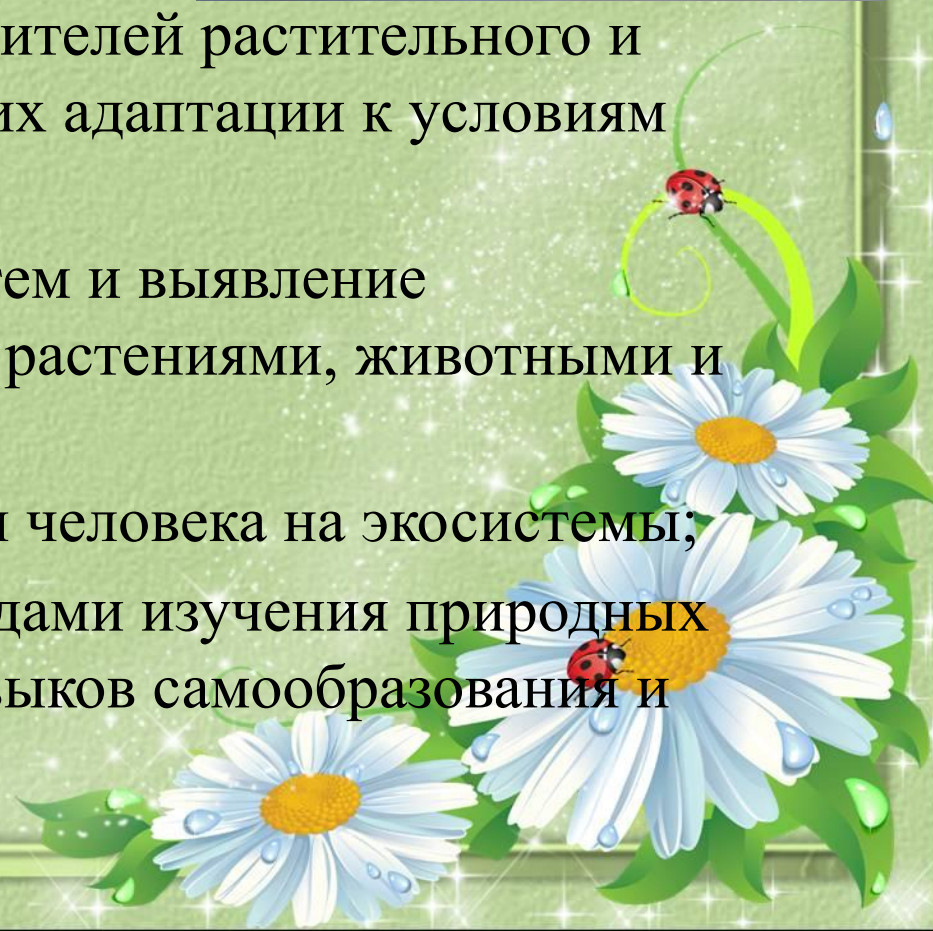
Воспитательная

Обучающая



Познавательные и обучающие задачи

- знакомство с местной живой и
- неживой природой;
- изучение типичных представителей растительного и животного мира и способов их адаптации к условиям обитания;
- изучение различных экосистем и выявление экологических связей между растениями, животными и условиями среды;
- анализ влияния деятельности человека на экосистемы;
- знакомство с научными методами изучения природных объектов и приобретение навыков самообразования и исследовательской работы.



Развивающие задачи

Способствовать развитию у детей внимания, наблюдательности, памяти, аналитического мышления и восприятия красоты. Раскрыть их творческие возможности.



Воспитательные задачи

- воспитание любви к природе,
- развитие экологической культуры

Оздоровительная задача

- сочетание умственного труда и физических нагрузок с отдыхом на природе.



27 июля
Международный
экологический фестиваль



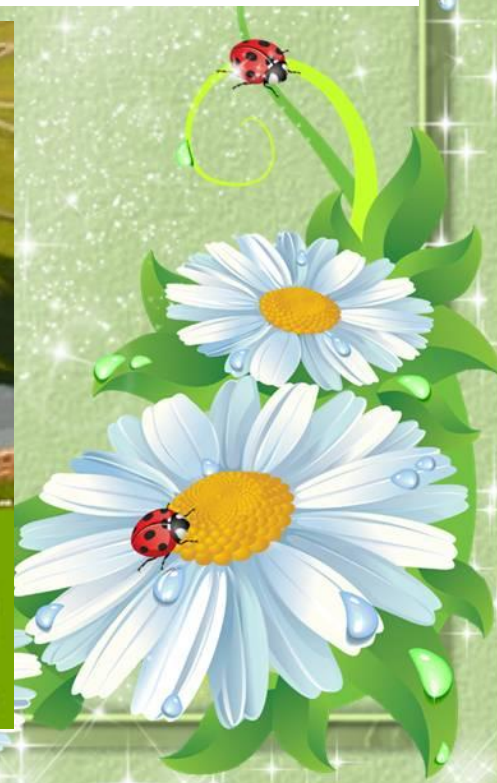
Эко Тропа

Международный экологический фестиваль
www.ecotropafest.ru



Эко Тропа

Международный экологический фестиваль



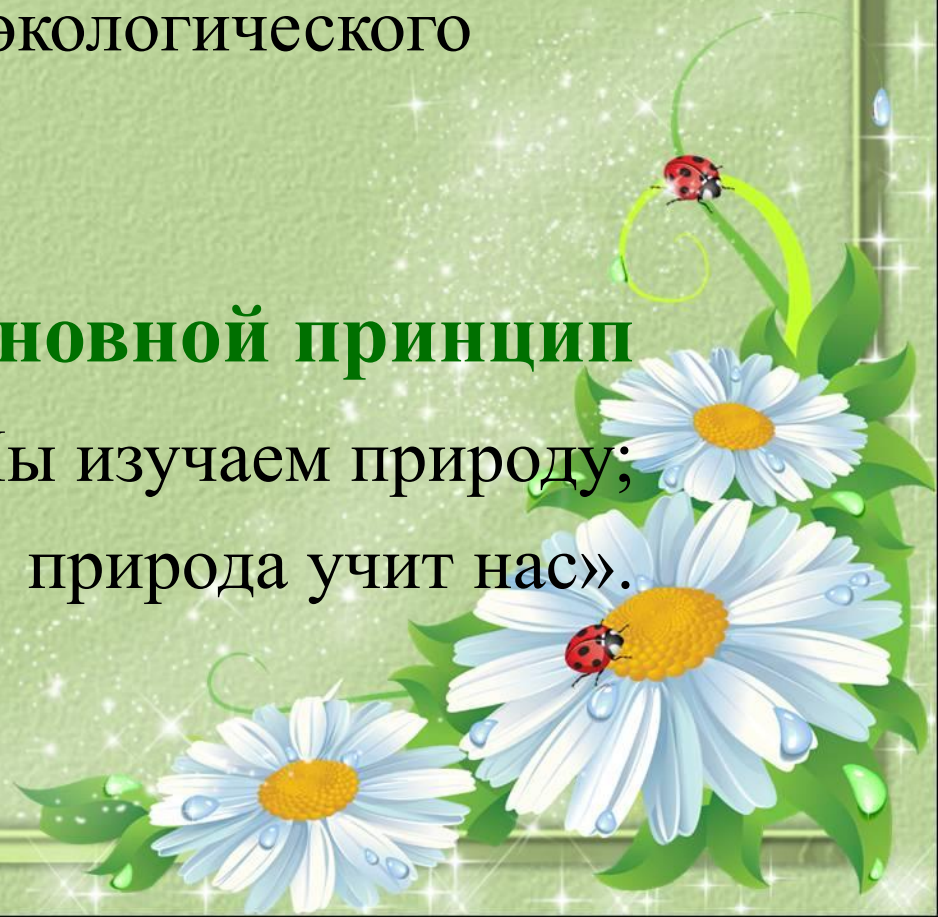
Функции экотропы

- предоставлением природоведческих и краеведческих знаний
- воспитание культуры поведения людей в природе, формирование экологического мировоззрения.



Основной принцип

«Мы изучаем природу;
природа учит нас».



Целевая аудитория экотропы



- Учащиеся
- Возможные посетители маршрута, в том числе местных жителей.
- Отдыхающие.
- Случайные прохожие.



Правила поведения людей на маршруте, «Экологический кодекс»

- использовать уже имеющиеся тропинки,
- не рвать цветы,
- причинять как можно меньше беспокойства животным,

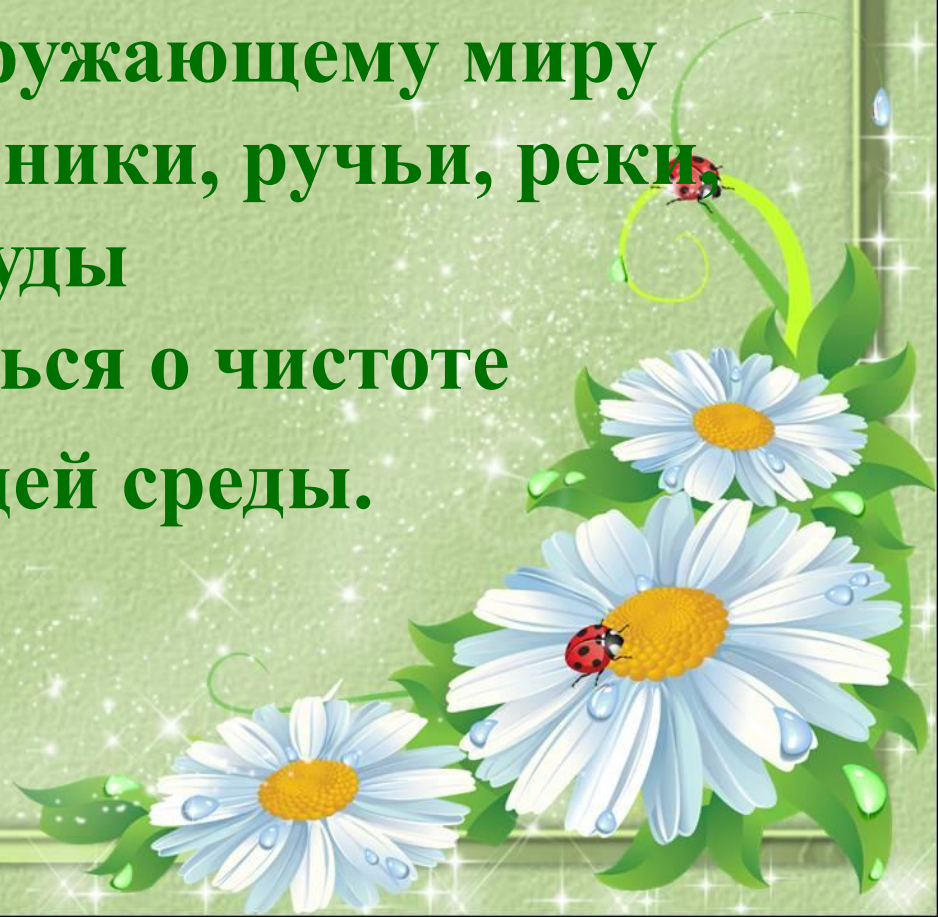
Правила поведения в природе
Правила поведения в природе



не оставлять мусора,
останавливаться на привал
только в специально
предназначенных для этого
местах



**Я обещаю охранять природу, быть
другом и защитником
Везде я буду примером правильного
отношения к окружающему миру
Буду охранять родники, ручьи, реки,
пруды
Буду заботиться о чистоте
окружающей среды.**



Основные условия для выбора маршрута экотропы



- удобство, безопасность и доступность для посещения;



- привлекательность и разнообразие окружающего ландшафта;
- информативность.



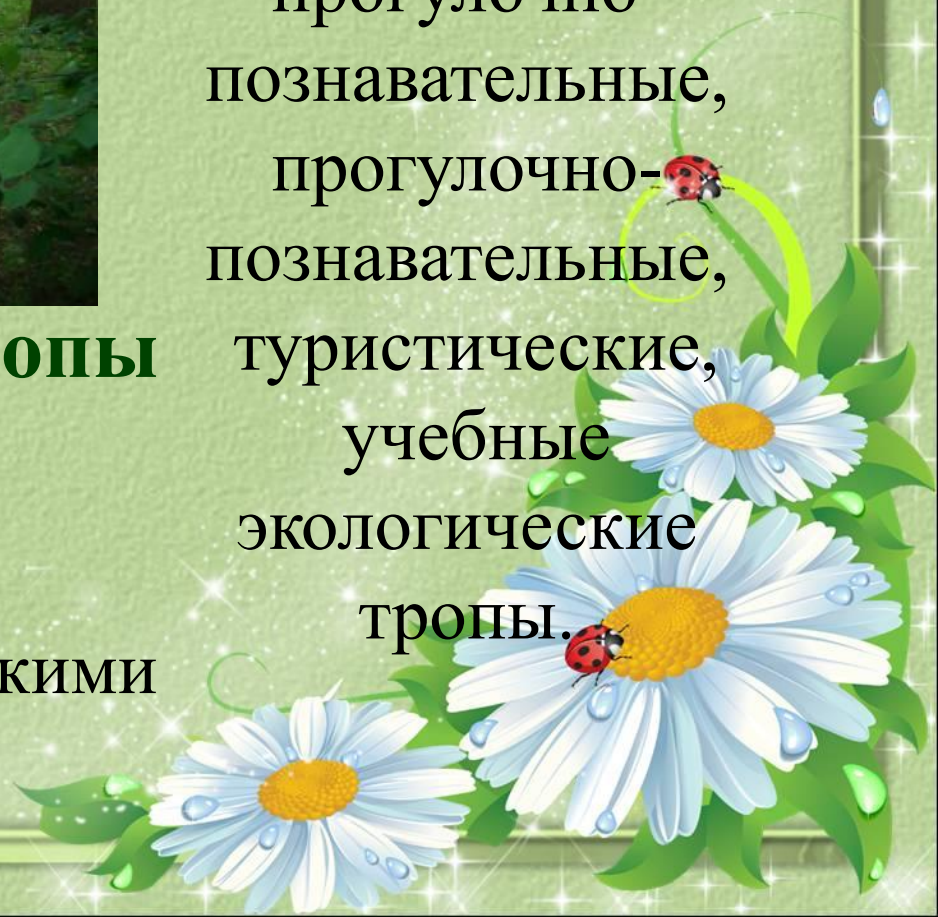


По назначению экотропы

прогулочно-
познавательные,
прогулочно-
познавательные,
туристические,
учебные
экологические
тропы.

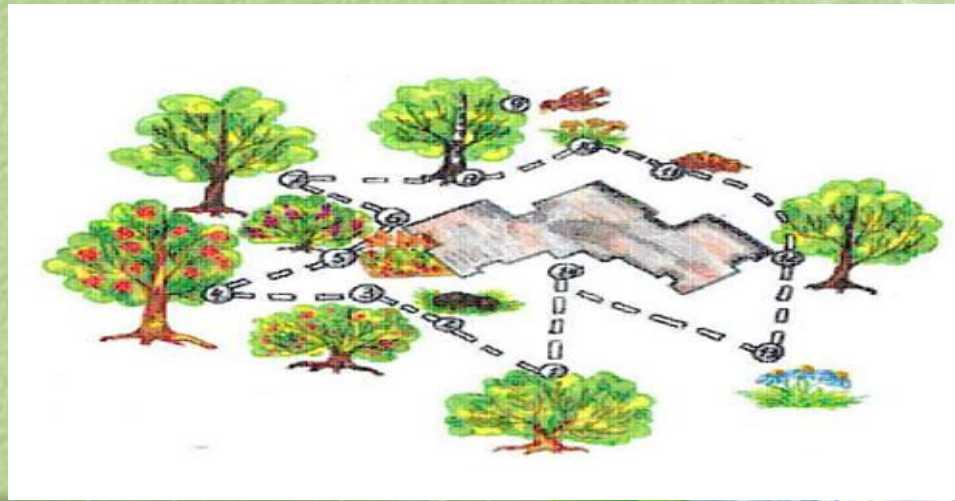
По содержанию экотропы

- ботаническими,
- зоологическими,
- ландшафтно-геологическими
- комплексными.



Учебные экологические тропы

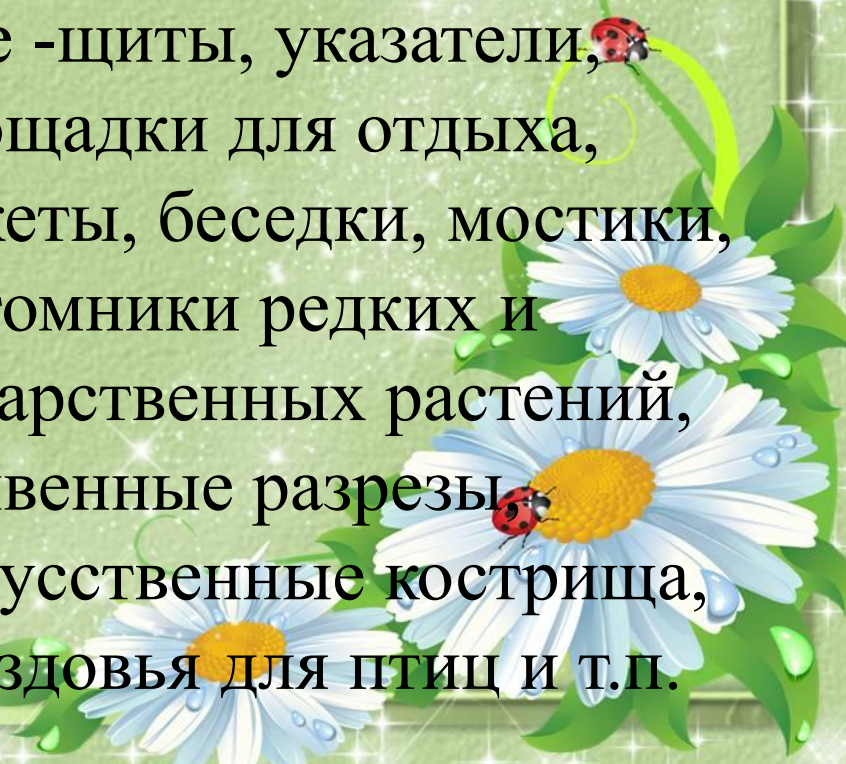
- Маршрут учебной экотропы - не более 2-3 километров.
- Продолжительность – не более двух-трехчасовой экскурсии со старшеклассниками.
- Для младших школьников проводятся 30-40-минутные экскурсии на участке маршрута длиной до 1 км.



Объекты показа на экотропе

Естественные объекты - это виды растений, животных, формы рельефа, почвы и другие элементы живой и неживой природы, элементы культурного ландшафта - строения, дороги, каналы, сады, поля, исторические памятники.

Искусственные объекты - элементы оформления, которые были специально изготовлены для создания экотропы – информационные - щиты, указатели, площадки для отдыха, макеты, беседки, мостики, питомники редких и лекарственных растений, почвенные разрезы, искусственные кострища, гнездовья для птиц и т.п.



Как организовать учебную экологическую тропу

1 этап организационный - создается инициативная группа по организации учебной экотропы.

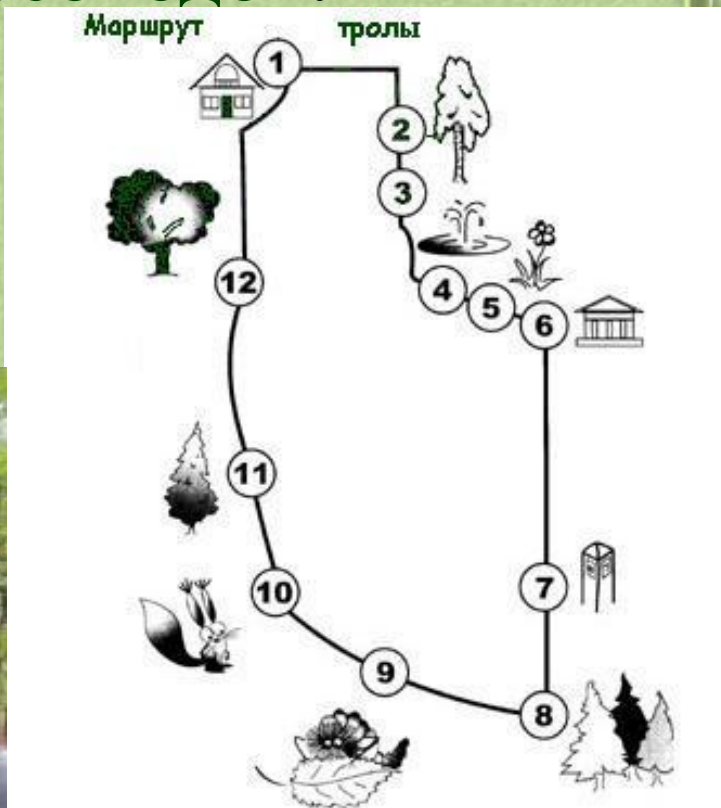
2 этап - прокладка маршрута экотропы и составление картосхем внеклассных занятий

3 этап - оформление и благоустройство

4 этап - начало работы экотропы



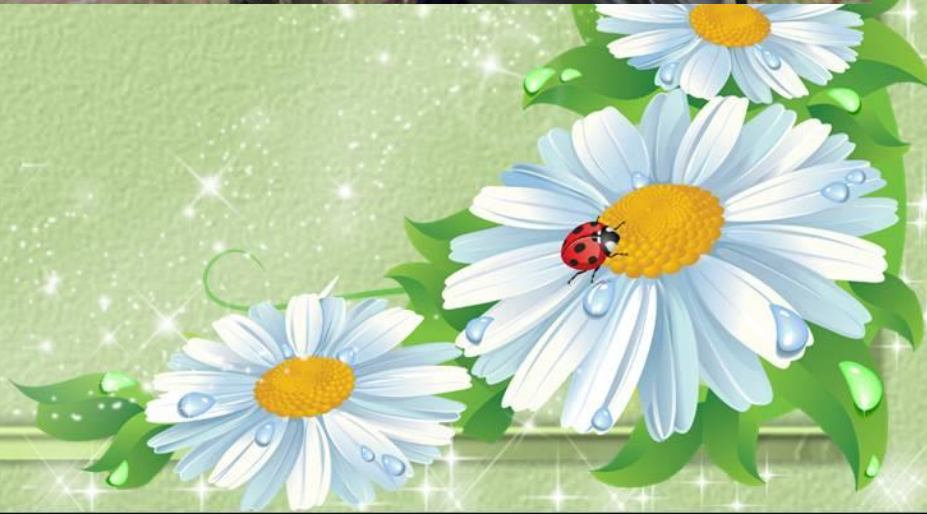
2. Прокладка маршрута экотропы и подготовка экскурсоводов.



Маршрут экологической тропы



3. Оформление и благоустройство экотропы



4. Работа на экотропе.



Татяна Петровна Бедерникова



Паспорт экотропы

- Название экотропы. Цели и задачи экотропы.
- Местонахождение, расстояние от школы (колледжа).
- Краткое описание маршрута, его протяженность, расстояние между точками, время прохождения маршрута
- Режим использования.
- Допустимая нагрузка на экотропу
- Описание экскурсионных объектов.
- Список оборудования экотропы.
- Правила поведения посетителей, правила техники безопасности и противопожарные требования.
- Необходимые мероприятия по уходу за экотропой.
- Ответственное лицо.
- Приложение. Карта-схема маршрута.





Пример экотропы в парке

- Всего маршрут тропы включает **6 станций**:
- 1. Остановка «Цветочно-декоративная»
- 2. Остановка «Березы и рябины»
- 3. Остановка «Лекарственные растения»
- 4. Остановка «Зона отдыха»
- 5. Остановка «Птицы»
- 6. Остановка «Муравейник»



**СПАСИБО
ЗА ВНИМАНИЕ!**

