



ОПИСТОРХОЗ
ПРОСТОГОНИМОЗ
ЭХИНОСТОМАТИДОЗ



Царство Animalia

Тип Plathelminthes

Класс Trematoda

Подкласс Digenea

Отряд Heterophylida

Подотряд Heterophylata

Семейство Opisthorchidae

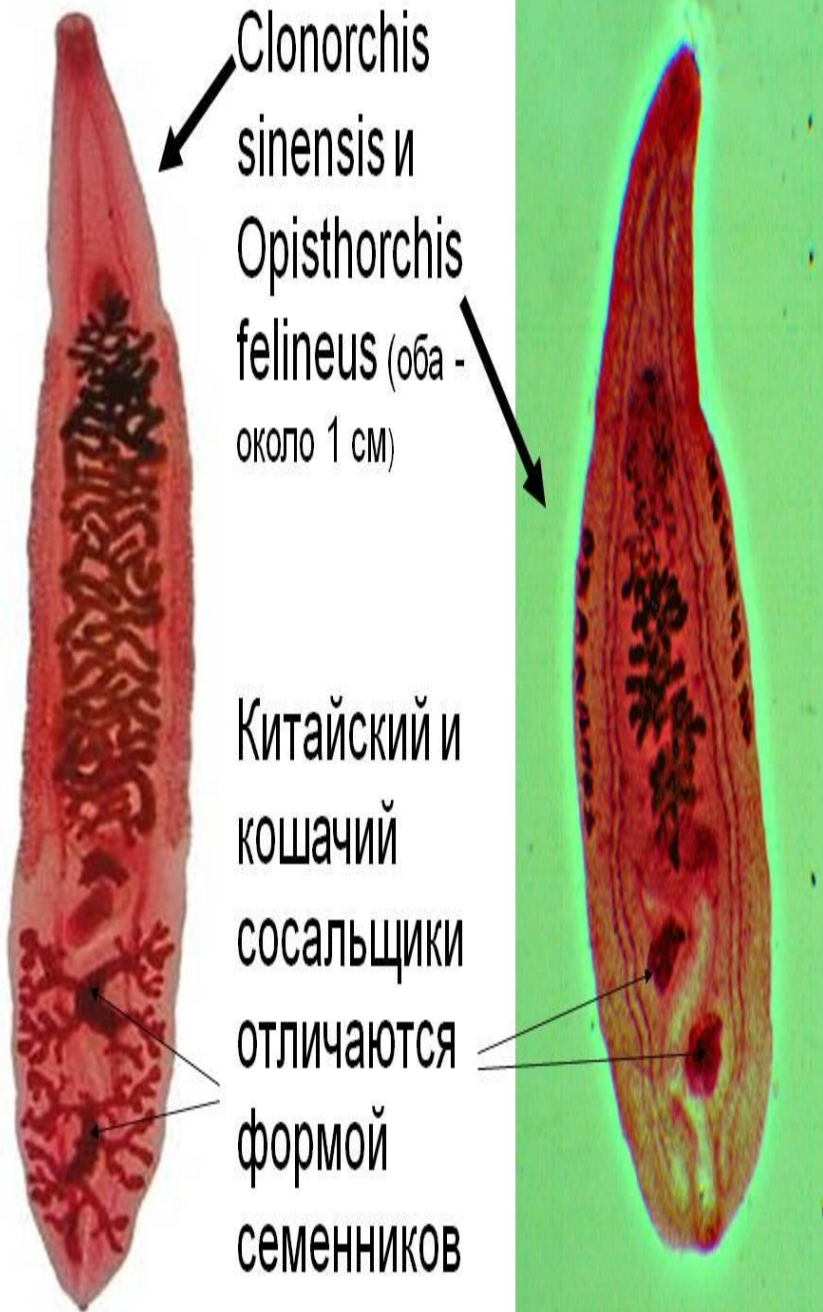
Род Opisthorchis

Opisthorchis felineus

ОПИСТОРХОЗ

Остро и хронически протекающая болезнь собак, кошек, пушных зверей, диких хищных и человека, вызываемая трематодой *Opisthorchis felineus*, паразитирующей в желчных ходах печени, в желчном пузыре и поджелудочной железе, характеризующаяся поражением печени.

На Дальнем Востоке встречается вид *Clonorchis sinensis*.



Clonorchis
sinensis и
Opisthorchis
felineus (оба -
около 1 см)

Китайский и
кошачий
сосальщико
отличаются
формой
семенников

МОРФОЛОГИЯ

Длиной 8-13 мм, шириной до 2 мм буроватого цвета.

Форма тела ланцетовидная заостренная к передней части.

За брюшной присоской находится петлевидная матка.

2 семенника компактные лопатные расположены в задней части тела наискосок.

Между ними заметен S-образный экскреторный канал.

Клонорхис отличается более изрезанными семенниками расположенными последовательно.

Яйца трематод мелкие, бледно-желтого цвета с двухконтурной оболочкой и крышечкой на более заостренном полюсе. Внутри содержат мирацидию.



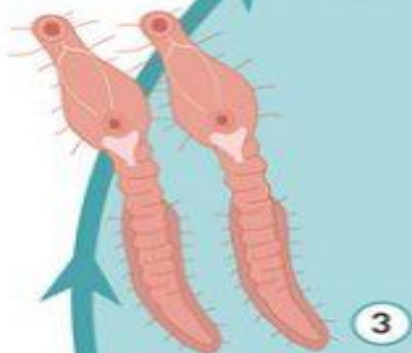
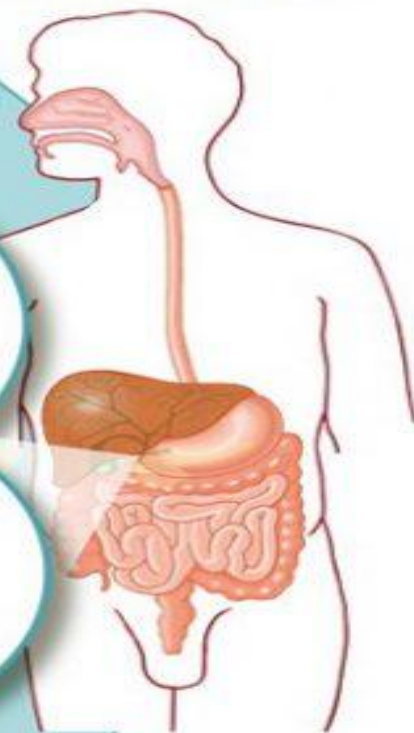
Описторхоз

Церкарий проникает в кожу пресноводной или морской рыбы и инкапсулируется как метацеркарий в ее тканях

Окончательный хозяин заражается при проглатывании сырой, плохо обработанной, соленой или копченой рыбы, содержащей метацеркарий

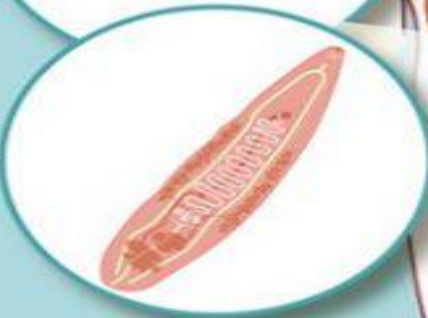


Инфекционная стадия



Свободноплавающие церкарии выходят из улитки

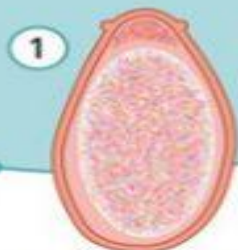
5
Метацеркарий вылупливается в двенадцатиперстной кишке



6
Паразиты созревают в желчных протоках примерно за месяц



Улитка заглатывает яйцо и из него в кишечнике появляется мирацидий, который проникает сквозь стенку кишечника. В тканях начинается развитие в другие формы: спороциста - редия - церкарий



1
Диагностическая стадия

Яйца выходят с калом

ОСНОВНЫЕ ХОЗЯЕВА



Промежуточные хозяева

моллюски рода *Vithynia*

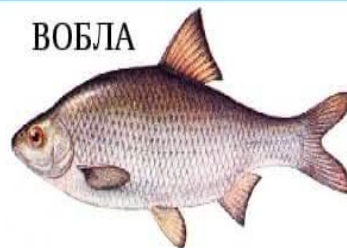


СЕМЕЙСТВО КАРПОВЫХ

КАРП



ВОБЛА



КАРАСЬ



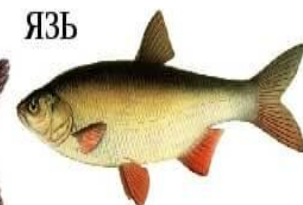
ЛЕЩ



ПЛОТВА



ЯЗЬ



ТОЛСТОЛОБИК



ЛИНЬ



ЭПИЗОТОЛОГИЧЕСКИЕ ДАННЫЕ

Описторхоз является природно-очаговой болезнью. Выявлены стационарно-неблагополучные зоны в бассейнах рек Днепр (районы Украины), Волга (Поволжье), Обь (Казахстан), Северная Двина (Архангельская область). Клонорхоз в Приморском и Хабаровском крае. Основным источником возбудителя инвазии являются больные люди, которые заражаются питаясь вяленой рыбой, строганиной. Важную роль в эпизоотологии описторхоза играют дикие хищники, питающиеся рыбой. Основными биотопами моллюсков битиний являются медленные заросшие реки, озера, пруды. В рыбе метацеркарии сохраняются до нескольких месяцев.

ЛАБОРАТОРНАЯ ДИАГНОСТИКА

Прижизненно диагноз подтверждают копроовоскопическими методами.

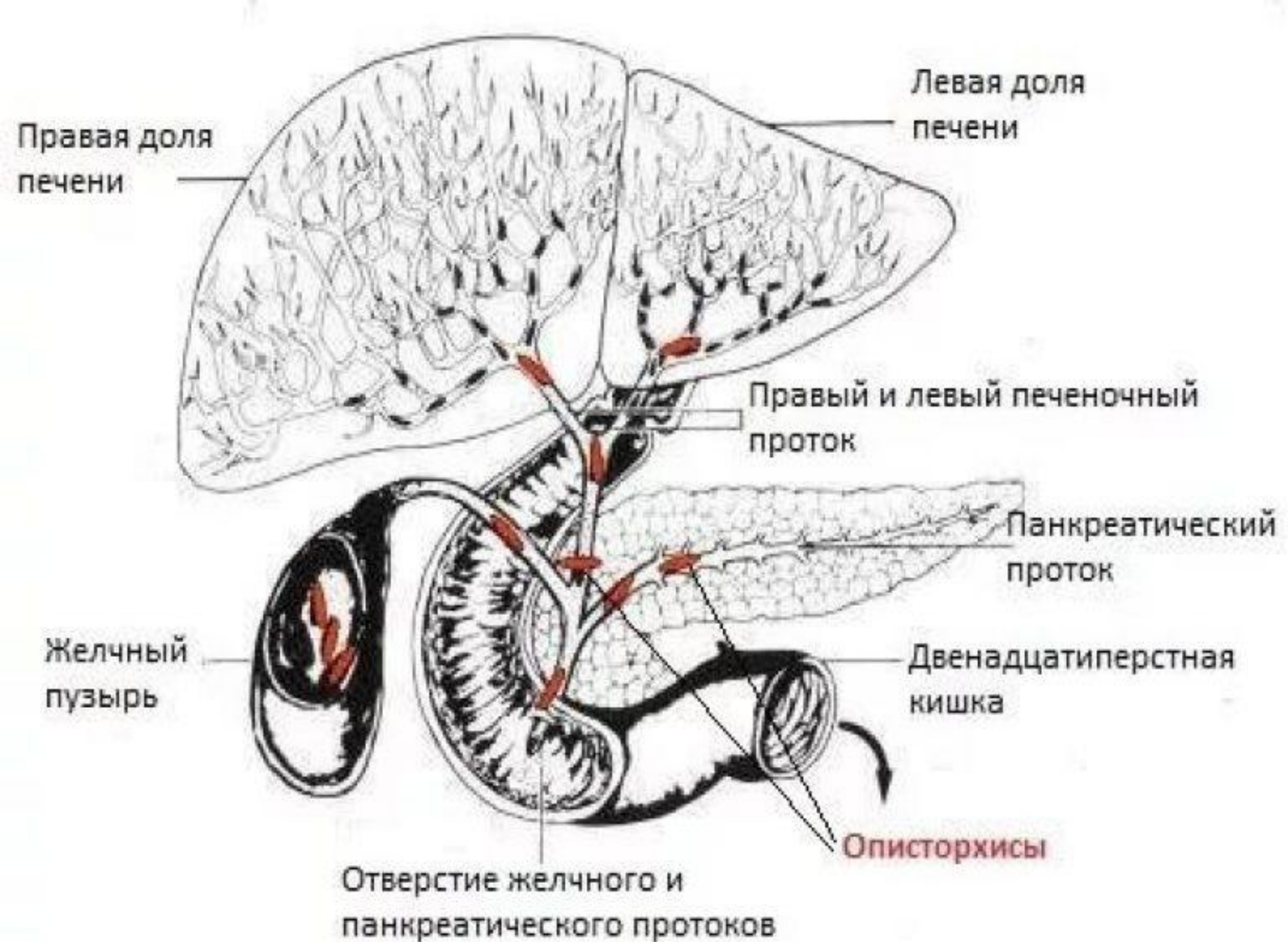
Наиболее эффективна флотация по Котельникову и Вареничеву с хлоридом цинка. Используют также метод Щербовича и метод Калантаряна.

В рыбе находят метацеркарии компрессорным исследованием срезов из боковых и спинных мышц.

Посмертно находят трематод в желчных ходах печени, желчном пузыре и протоках поджелудочной железы.



Печень. Описторхисы в желчном протоке



Царство Animalia

Тип Plathelminthes

Класс Trematoda

Подкласс Digenea

Отряд Fasciolida

Семейство Prosthogonimidae

Род *Prosthogonimus*

Prosthogonimus ovatus, *Prosthogonimus cuneatus*

ПРОСТОГОНИМОЗЫ ПТИЦ

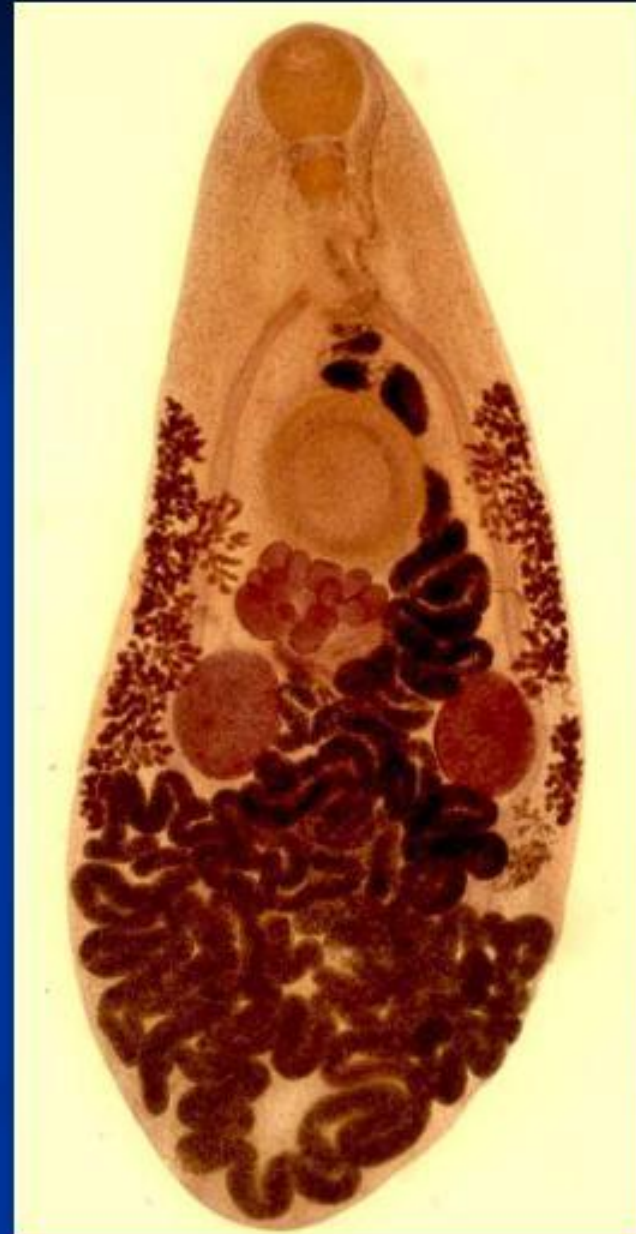
Это остро, подостро и хронически протекающая болезнь кур, уток, гусей, индеек, вызываемая трематодой *Prosthogonimus ovatus*, характеризующаяся нарушением яйцекладки, так называемым «литием яиц».

Возбудитель овальной или грушевидной формы длиной 3-6 мм. Брюшная присоска вдвое больше ротовой. Семенники расположены параллельно по бокам, целиком или полностью располагаются в задней части тела. Яичник расположен дорсально от брюшной присоски. Матка сильно извита около брюшной присоски и вереди нее. Яйца желто-бурого цвета, с крышечкой. Размер 0,02 – 0,01 мм.

Prosthogonimus ovatus



Prosthogonimus cuneatus

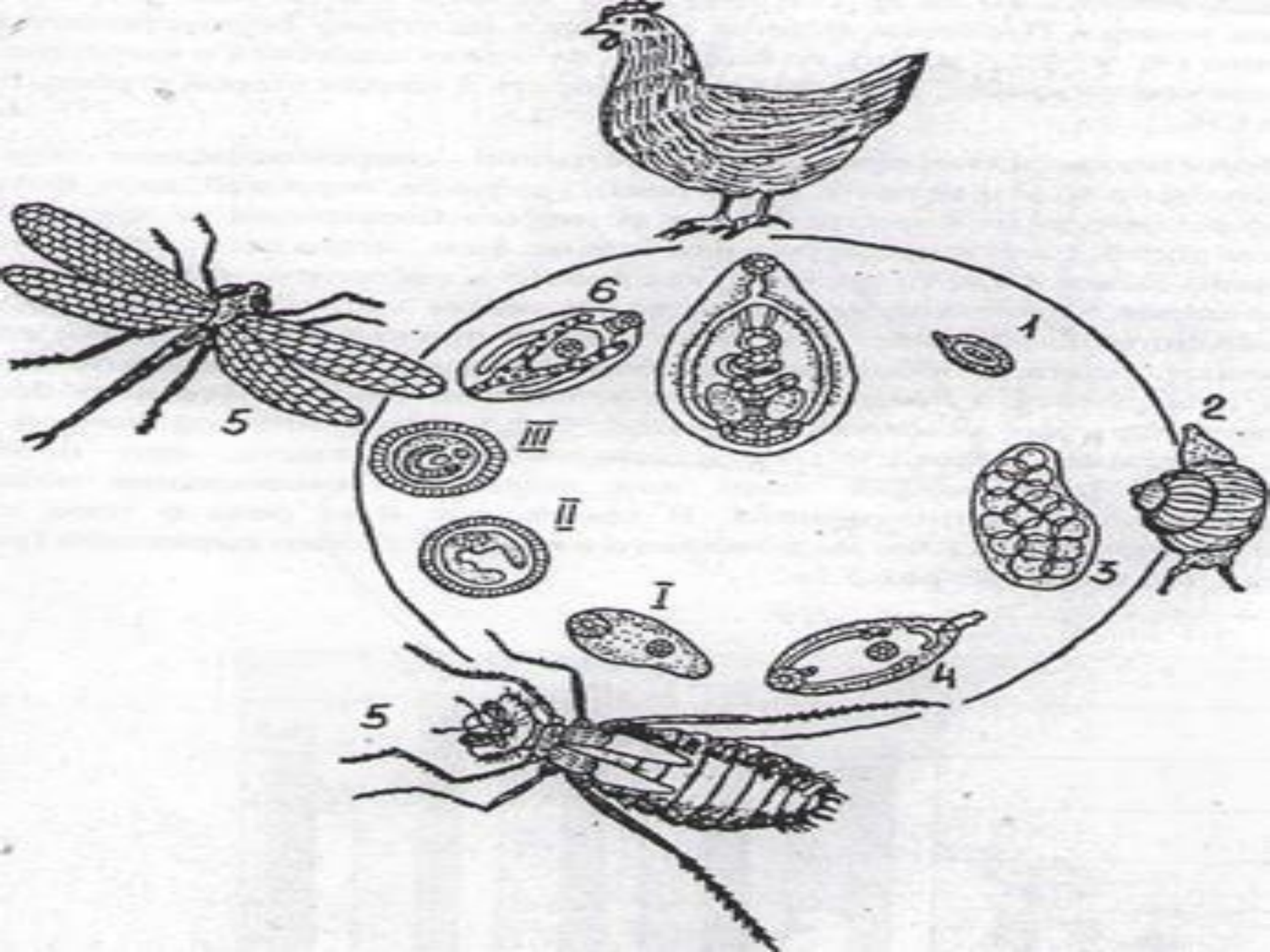


Яйцо *Prosthogonimus ovatus*





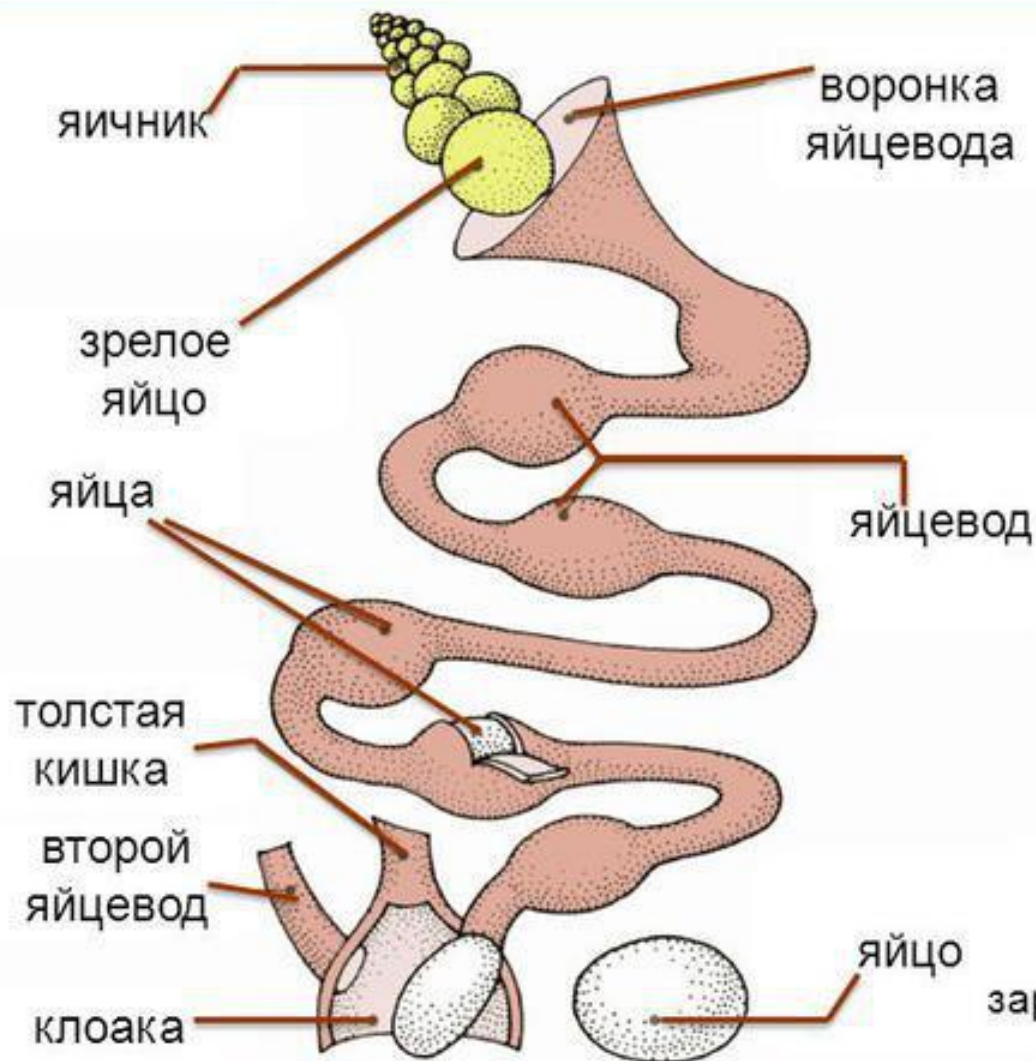
Prosthogonimus ovatus



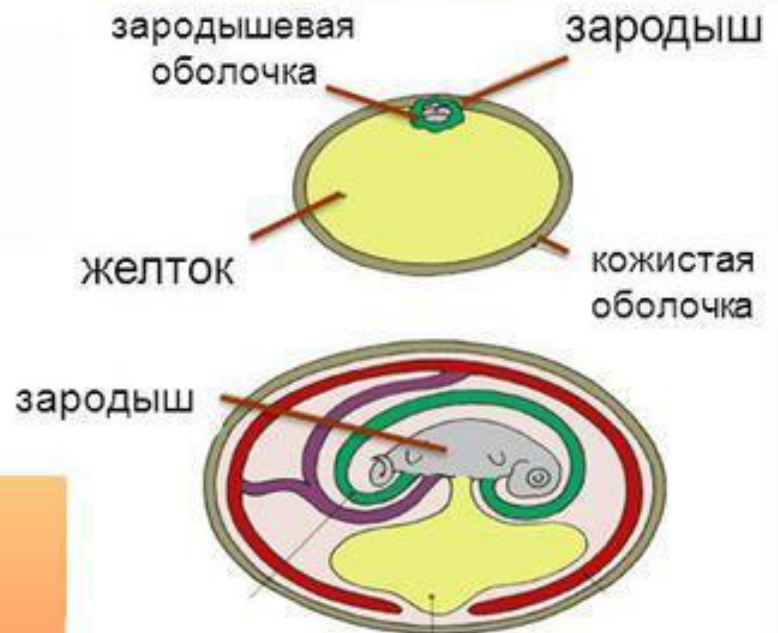


FlorAnimal





Железы, находящиеся в яйцеводах, формируют вокруг оплодотворенного яйца белковую и пергаментообразную оболочку.









ЭПИЗОТОЛОГИЧЕСКИЕ ДАННЫЕ

Встречается повсеместно. Кабардино-Балкарской республике, Центральная Россия, Урал, Кавказ, Приморье.

Заражаются все возрастные группы, но более тяжелое течение наблюдается у взрослых птиц.

Для простогонимоза характерна природная очаговость. Болеют сухопутные реже водоплавающие птицы. Чаще заражение происходит весной, когда лед сходит и птица поедает личинок, затем куколок и взрослых стрекоз.

Водоем – источник простогонимоза.



ЛАБОРАТОРНАЯ ДИАГНОСТИКА

Прижизненно – наличие яиц паразита в фекальных массах флотационными методами, так как яйца очень мелкие. В лабораторию посылают выделения из клоаки.

Посмертно — на основании обнаружения паразита в половых органах, а иногда в брюшной полости (у молодых кур в фабрициевой сумке).

ЭХИНОСТОМАТИДОЗЫ

– остро, подостро, хронически протекающая группа болезней водоплавающих птиц, вызываемые трематодами *Echinostoma revolutum*, *Echinoparyphium recurvatum*, *Hypodereum conoideum*.

Основным морфологическим признаком, позволяющим дифференцировать этих паразитов от других трематод, является наличие у них головного воротника (адорального диска), вооруженного одним или двумя рядами шипов.

Кутикула передней части тела покрыта мелкими шипиками. Яичник находится впереди семенников, желточники – по бокам задней части тела. Матка расположена между яичником и брюшной присоской.

Яйца выделяются незрелыми.

Царство Animalia
Тип Plathelminthes
Класс Trematoda
Подкласс Digenea

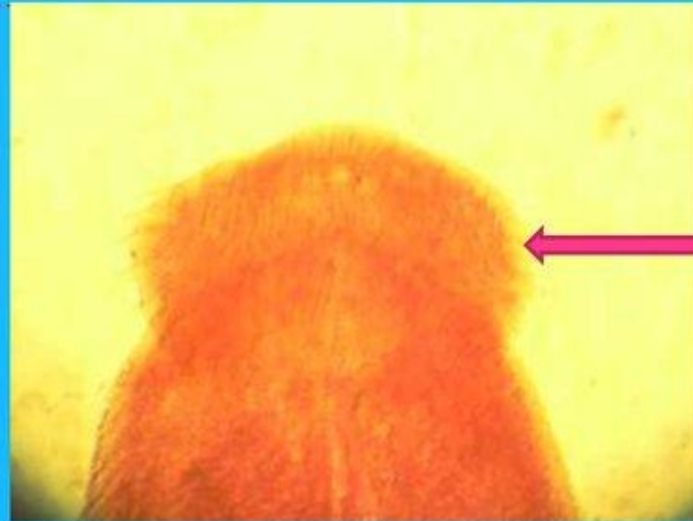
Отряд Echinostomida
подотряд Echinostomata

Семейство Echinostomatidae

Род *Echinostoma*

Echinostoma revolutum

Морфология *Echinostoma revolutum*



Адоральный диск



Адоральный диск



Наиболее восприимчив к болезни молодняк водоплавающей птицы.

Заражение происходит на неблагополучных водоемах при поедании дополнительных хозяев (моллюски рода *Radix*, *Lymnaea* и тд., личинки лягушек) инвазированных метацеркариями. Заражение происходит в течение всего выгульного сезона алиментарным путем. Сезон инвазии — тёплое время года. При интенсивной инвазии у больных птиц — угнетение, диарея, понижение аппетита. Возможна массовая гибель птиц.

Диагноз ставят на основании результатов исследования фекалий методом последовательных промываний. При этом обнаруживают яйца трематодного типа. При вскрытии птицы в кишечнике обнаруживают эхиностоматид.

ЛЕЧЕНИЕ ОПИСТОРХОЗА

празиквантел (азинокс, альбен С, дронцит) 0,1г/кг

политрем 0,15 г/кг

гексихол 0,2 г/кг

ЛЕЧЕНИЕ ТРЕМАТОДОЗОВ У ПТИЦ

фенасал 0,6 г на 1 кг массы тела

битионол 0,6 г/кг

филиксан 0,03-0,05 г/кг массы

ареколин бромистоводородный 0,001-0,002 г/кг

фенбендазол по 0,04 г на 1 кг массы.