



# Виды перевязок

Работу выполнили  
студентки III курса 18 группы  
Гордиенко Каролина, Попова Татьяна,  
Филимонова Екатерина.

При ранениях, повреждениях, после операций всегда необходимо закрыть рану с целью предупреждения ее инфицирования, создания покоя поврежденному органу или части тела, остановки кровотечения и т. д. Это достигается наложением на данный участок тела повязки. Раздел хирургии, который изучает виды повязок, способы их наложения и цели, с которыми накладывается повязка, называется **десмургией**. Процесс наложения повязки называется **перевязкой** и является наиболее частой процедурой, выполняемой в хирургическом кабинете или отделении.



# Виды повязок

- Давящая повязка;
- Иммобилизирующая повязка;
- Повязка с натяжением;
- Окклюзионная повязка



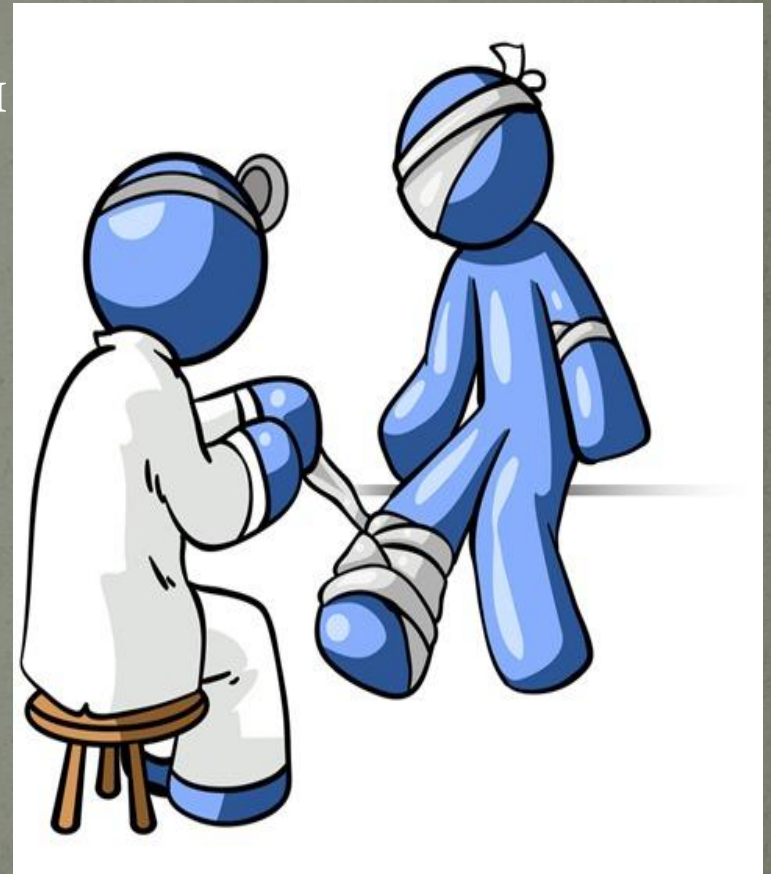
# Виды перевязок

- бинтовые - наиболее часто применяются марлевые;
- пращевидные - надрезанная по бокам полоска материи или марли;
- косыночные - треугольные косынки, при помощи которых можно перевязать значительную поверхность тела, применяются также для подвешивания верхней конечности;
- пластырные - липкие повязки, прочно прилипающие к поверхности кожи;
- шинные - применяются для иммобилизации раненых костей и суставов;
- твердые - крахмальные и гипсовые повязки.



# Принципы применения

Повязка должна накладываться прочно, она не должна сбиваться и соскальзывать, но в то же самое время она не должна слишком давить, вызывая боль и ухудшая кровоснабжение. Перевязываемая часть тела должна быть обнаженной и легко доступной для наложения повязки; бинтование всегда производится слева направо.



# Способы бинтования



Бинтование производится наложением ходов бинта, причем каждый последующий ход должен наполовину перекрывать предыдущий ход. Обороты бинта накладываются в виде спирали - змеевидно, в виде восьмерки - перекрещивания - при перевязке локтя и колена, и колосовидно. После окончания бинтования конец бинта разрывают вдоль на две половины и каждым концом обвязывают вокруг перевязываемой части тела, после чего концы завязывают узлом.



# Бинтовые повязки

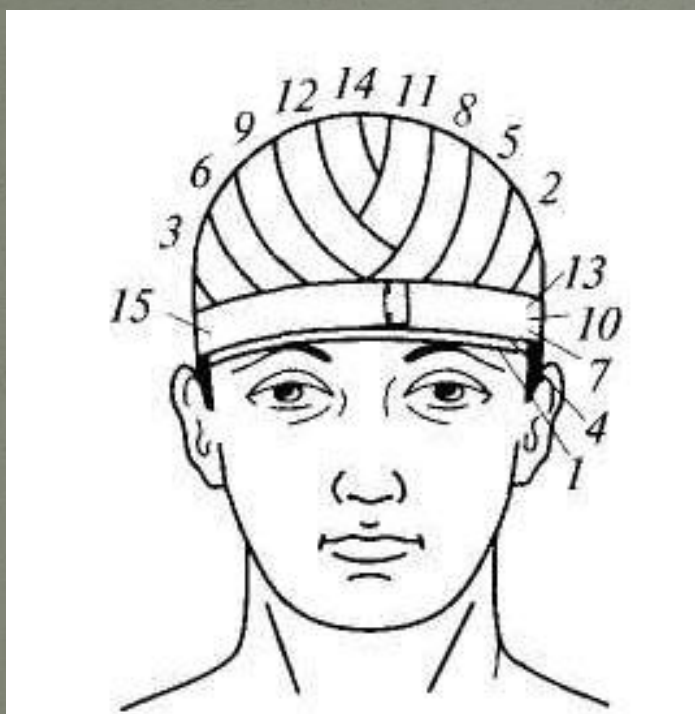
## ГОЛОВЫ И ШЕИ

Повязки головы должны хорошо прилегать, они не должны сбиваться или же давить на такие чувствительные места, как уши и лоб. Повязки также не должны давить на шею или подбородок и, если позволяет характер травмы, то они не должны закрывать глаз и ушей.

Наиболее прочными повязками головы являются такие, при которых вспомогательные ходы проходят под подбородком.

Основой каждой головной повязки является двойной или же тройной ход бинта вокруг головы. Эти ходы служат основными также при перевязке уха или лба.

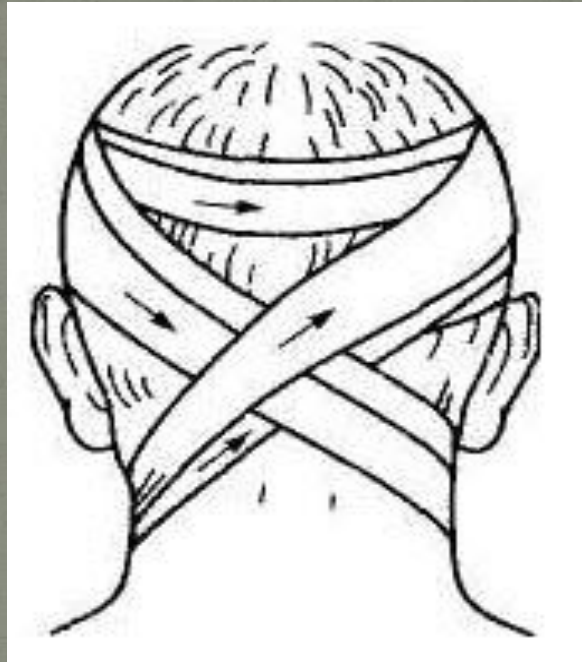
# Головная повязка «Шапка Гиппократата»



повязки на голову и шею накладывают бинтом шириной 5 см. Как правило, они должны быть давящими.



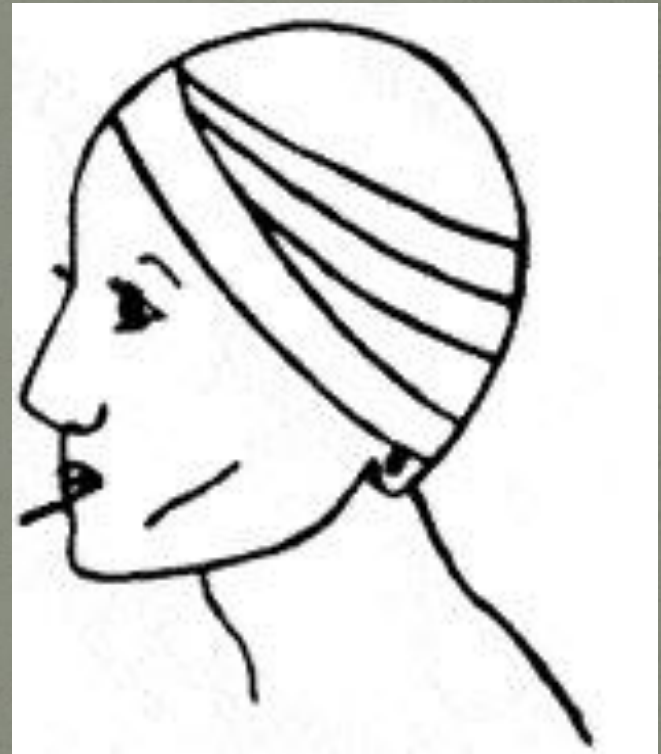
# Восьмерка



Повязки на шею должны хорошо фиксировать перевязочный материал и в то же время не стеснять дыхание и не сдавливать кровеносные сосуды, особенно вены.

# Повязка на ухо

первоначально накладывают закрепляющий циркулярный тур бинта через лобную и затылочную области головы до поврежденного уха, затем следующие туры бинта накладывают в области уха веером вниз до уровня шеи, при этом постепенно закрывая ухо. Вне уха туры бинта сохраняют свои круговые ходы.

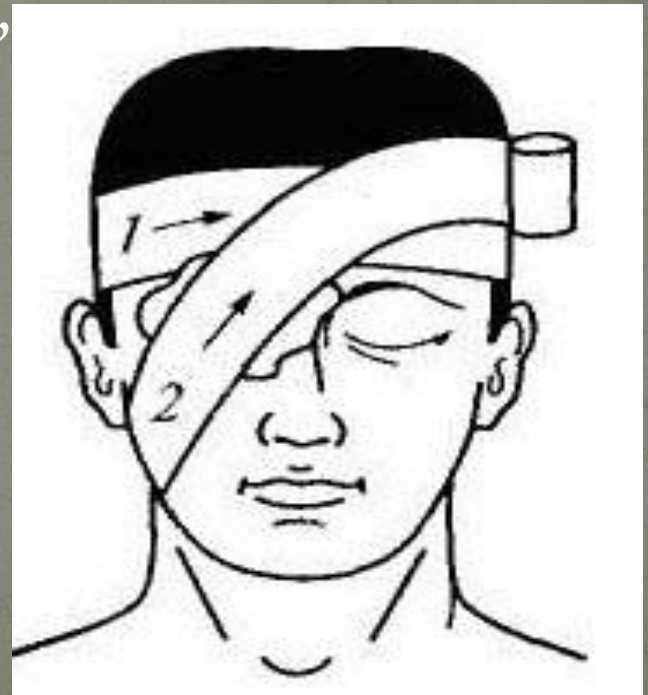




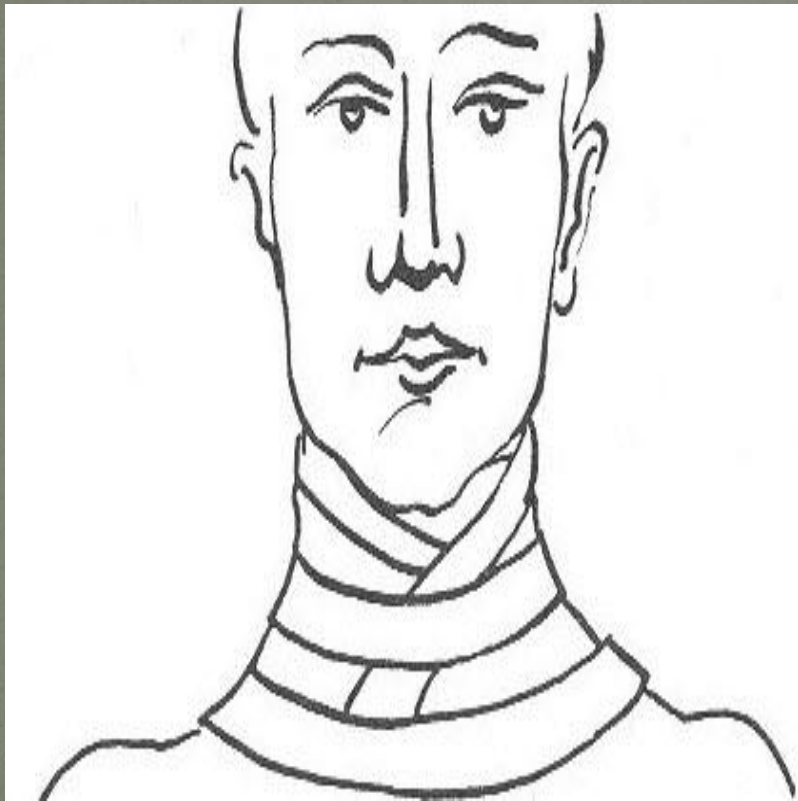
# Повязка на глаз

Хорошо наложенная повязка на глаз должна плотно прилегать, но не оказывать давления на глазное яблоко.

Кроме того, необходимо следить, чтобы уши оставались открытыми.



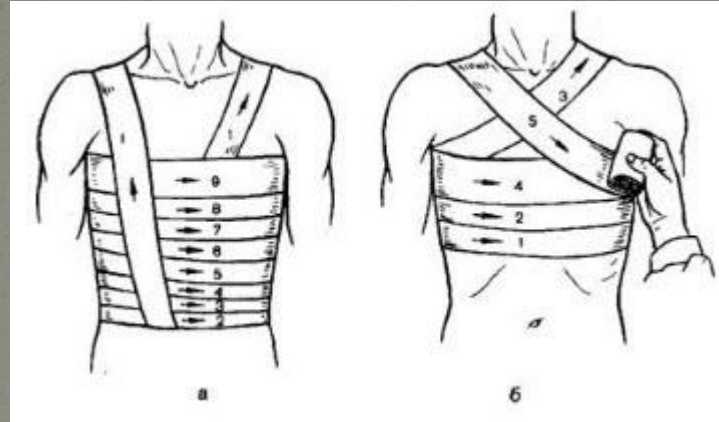
# Повязка шеи



должна быть свободной, не слишком тугой, она не должна оказывать давления на гортань и вызывать удушья. Лучше всего накладывать такие повязки, которые состоят из повязки затылка восьмеркой, комбинированной с оборотами вокруг шеи.



# Бинтовые повязки грудной клетки и живота

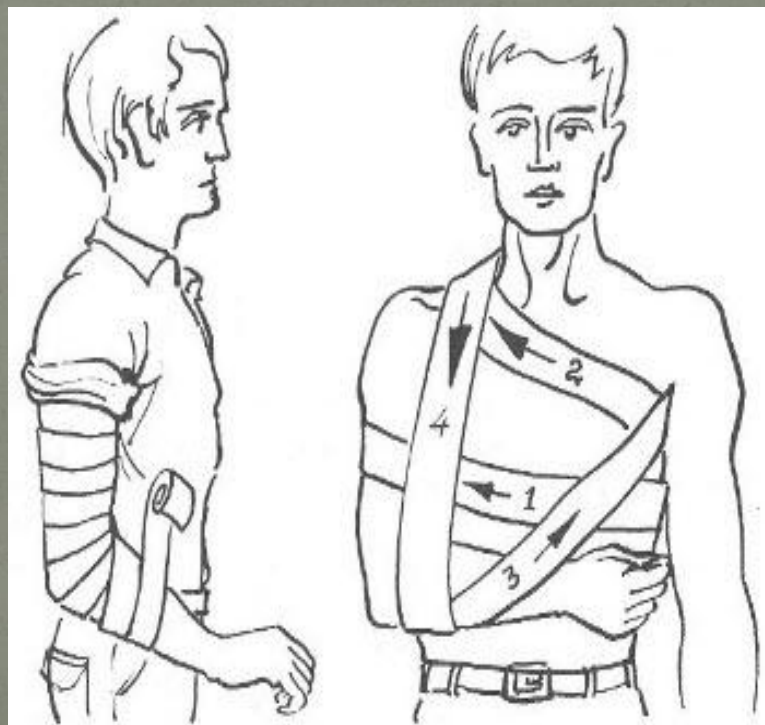


Перевязку грудной клетки начинают подобным образом, как было описано выше; затем последующие бинтовые ходы накладывают так, чтобы грудная железа была зафиксирована ходами, идущими на плечо с противоположной стороны.

Для перевязки живота применяются более широкие бинты. С живота повязки соскальзывают не так часто, как с грудной клетки, поэтому их можно забинтовывать обычными спиралевидными ходами

# Повязки верхней и нижней конечностей

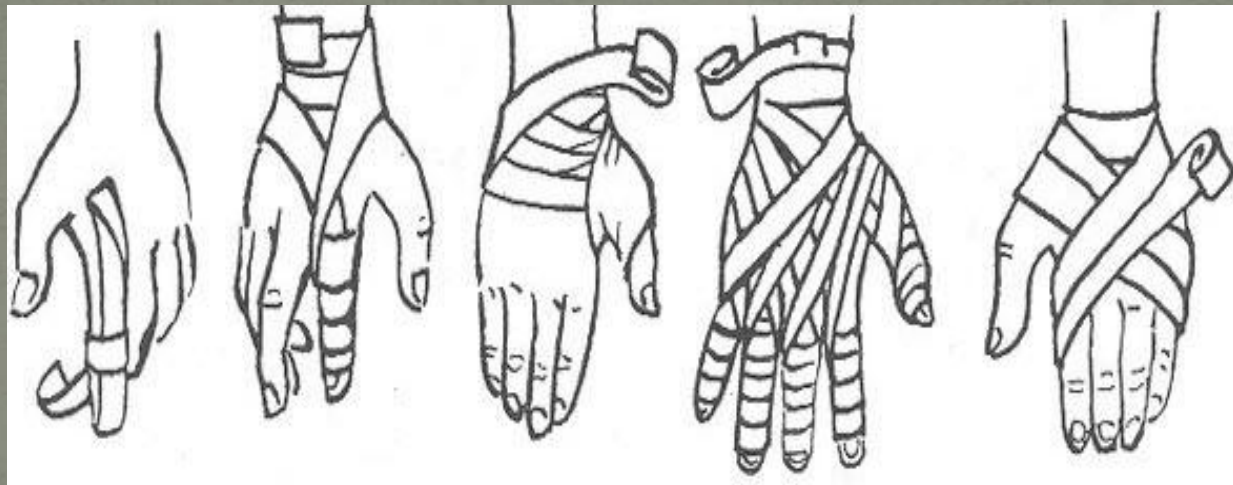
На плечо, предплечье, бедро и голень накладываются спиралевидные или же более прочные колосовидные повязки.





# На пальцы

При перевязке пальцев руки вспомогательные ходы накладываются всегда с тыльной, а не с ладонной поверхности кисти руки. Ладонь должна быть свободной, за исключением случаев ранения самой ладони.



A close-up photograph of a person's right hand wearing a white, textured mesh glove. The hand is positioned with the fingers slightly curled. A silver ring is visible on the ring finger. The background is a solid, bright blue color. The text "Благодарим за внимание!" is overlaid in the center of the image in a dark blue, serif font.

**Благодарим за внимание!**