

**«Вглядываясь в  
человека.**

**Портрет в русском  
головном уборе».**

# Портрёт

**Портрет – изображение человека или группы людей.**

**На портрете человек может быть изображен по грудь, по пояс, в полный рост.**

# Виды портрета

**КАМЕРНЫЙ ПОРТРЕТ** – изображение людей в повседневной жизни.

- Боровиковский В.Л. («Портрет Лопухиной») - А. Венецианов («Жница»)

**ПАРАДНЫЙ ПОРТРЕТ** – художник показывает величие и значимость изображаемых людей.

- Боровиковский В.Л. («Портрет Куракина») - П. Корин («Портрет маршала Жукова»)  
- В. Серов («Портрет М.Н. Ермоловой»)

**ГРУППОВОЙ ПОРТРЕТ** – изображение группы людей.

- П. Корин («Портрет художников Кукрыниксов»)  
- Боровиковский В.Л. («Портрет сестер Гагариных»)

**АВТОПОРТРЕТ** – изображение художником самого себя.

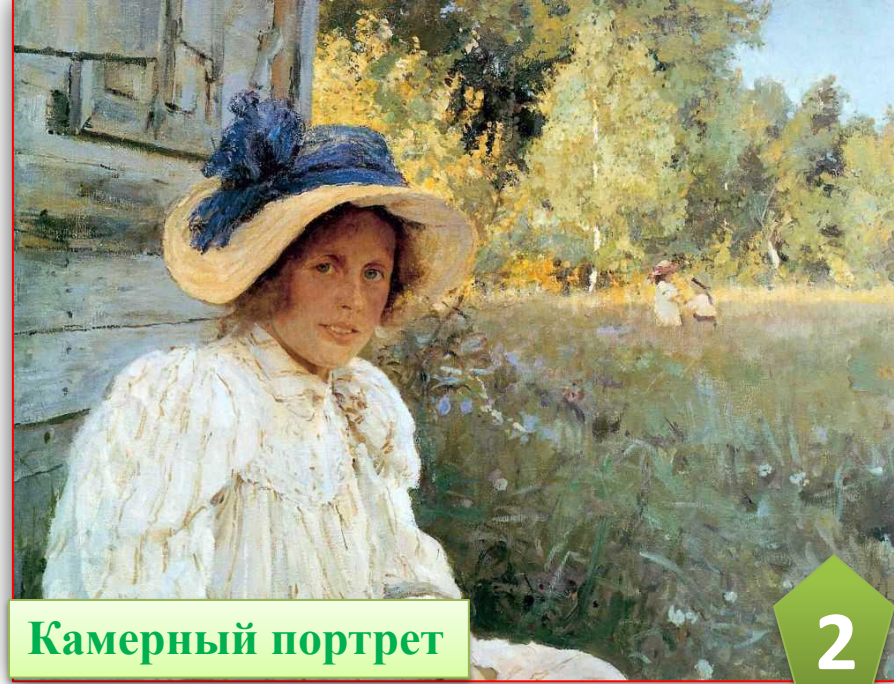
- К. Брюлов «Автопортрет» - И. Репин «Автопортрет»

**«ОПРЕДЕЛИ  
ВИДЫ  
ПОРТРЕТОВ»**



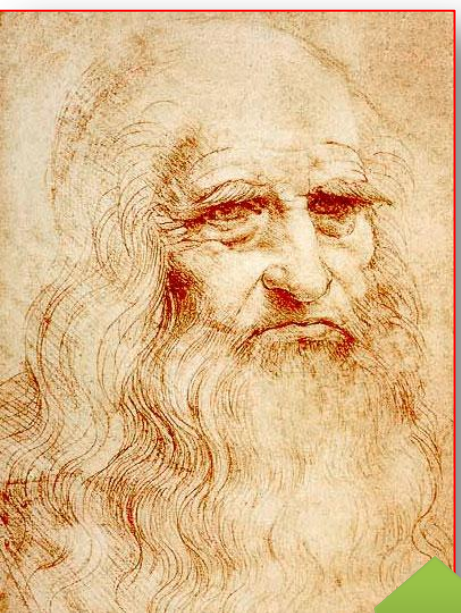
**Групповой портрет**

1



**Камерный портрет**

2



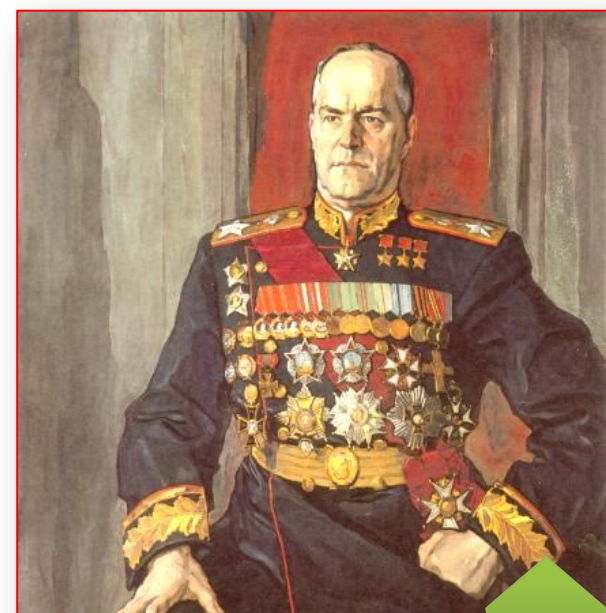
**Автопортрет**

3



**Парадный портрет**

4



**Парадный портрет**

5

**В портрете важно не только внешнее сходство, но и внутренний мир человека. Художник показывает это через глаза, мимику, положение головы, жест, позу.**

**Для художника важно выявить и подчеркнуть душевное состояние человека, его характер, эпоху, в которой он жил или живет, показать свое отношение к портретируемому.**

В России портретный жанр активно начал развиваться с начала 18 века.

Ф.Рокотов, Д.Левицкий, В.Боровиковский создали серию великолепных портретов, известных людей и лирических, одухотворенных женских образов.



**Владимир Лукич  
Боровиковский  
(1757 - 1825)**

**Портрет М.И.  
Лопухиной  
1797г,**

**холст, масло, 72 х 55,5 см**

**Государственная  
Третьяковская галерея,  
Москва**





Перед вами портрет М. И. Лопухиной художника Владимира Лукича Боровиковского. Удивительное очарование исходит от молодой женщины, оставшейся наедине с природой.

Прекрасно ее юное лицо, выражающее мечтательность и легкую грусть, ее фигура, силуэт который легко и свободно очерчен изящной линией, мягкость и непринужденность движения, грация чуть расслабленной позы.

Весь облик Лопухиной раскрывает в ней человека чувствительной души, склонного прислушиваться к «жизни сердца».

Передаче столь тонкого, едва уловимого состояния модели способствует и колорит портрета, построенный на сочетании светлых, прозрачных полутонов немногих холодных красок, и сама мягкая, деликатная манера живописи. В образе Лопухиной Боровиковский воссоздал идеал женской физической и духовной красоты, утверждавшийся в искусстве конца XVIII века.



**Ф.Рокотов**  
**(1735 - 1808)**

**Портрет А.П.**  
**Струйской**  
**1772**

**холст, масло, 59,8x47,5см**

**Государственная Третьяковская**  
**галерея, Москва**





*Любите живопись, поэты  
Лишь ей, единственной, дано  
Души изменчивой приметы  
Переносить на полотно.  
Ее глаза — как два тумана,  
Полуулыбка, полуплач,  
Ее глаза — как два обмана,  
Покрытых мглою неудач.*

**Александра Петровна  
Струйская вдохновляла не  
только поэтов своего времени.  
Спустя два столетия после ее  
смерти, Николай Заболоцкий,  
вглядываясь в портрет работы  
знаменитого Рокотова, писал:**  
*...Ты помнишь, как «из тьмы  
былого,  
Едва закутана в атлас,  
С портрета Рокотова снова  
Смотрела Струйская на нас?*



**Диего Веласкес.  
«Портрет  
папы Иннокентия  
X» (этюд головы),  
1650.**

**Когда художник  
закончил  
картину, папа  
воскликнул:  
«Тропо веро!»  
(Слишком  
правдиво!)**



Маковский К.Е.  
Русская красавица.  
1900-е (Частное  
собрание)

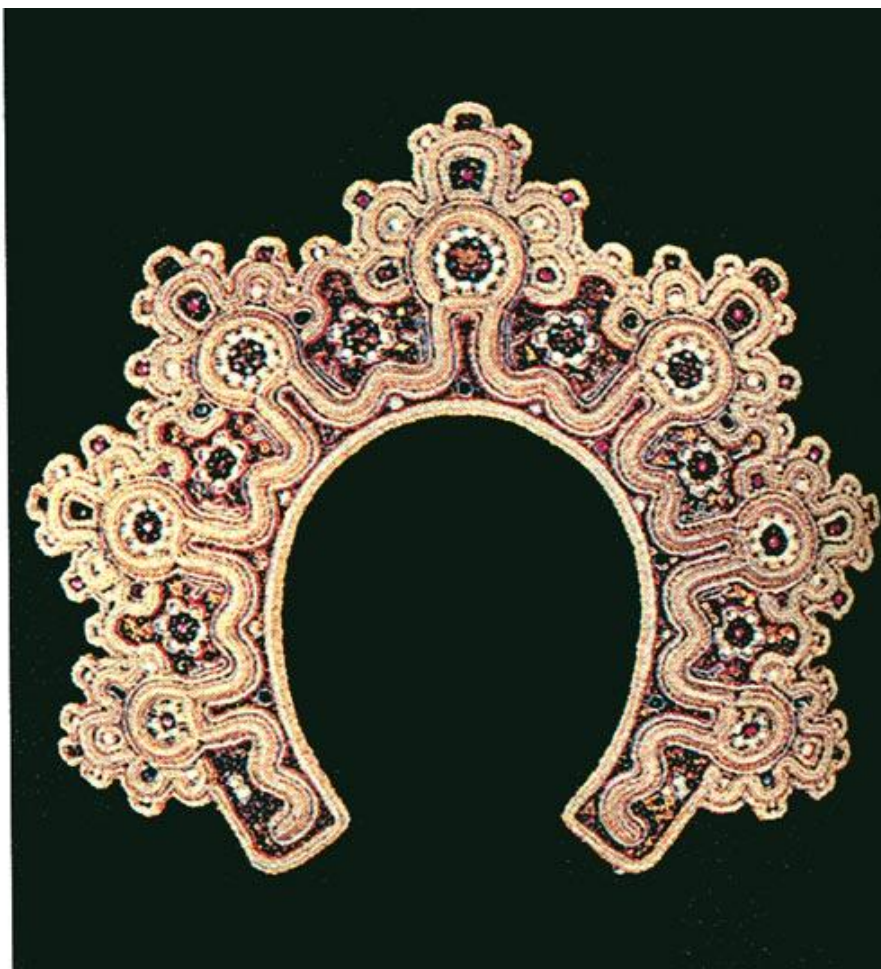
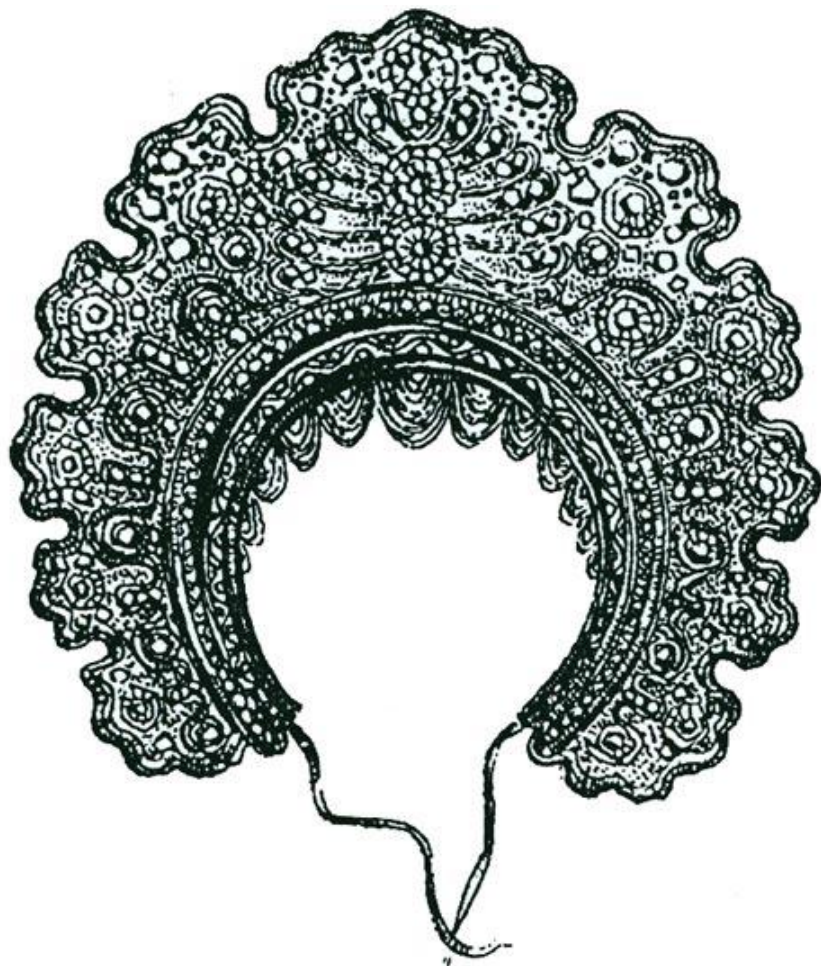
**Русский  
ГОЛОВНОЙ убор.**

# Девичий головной убор

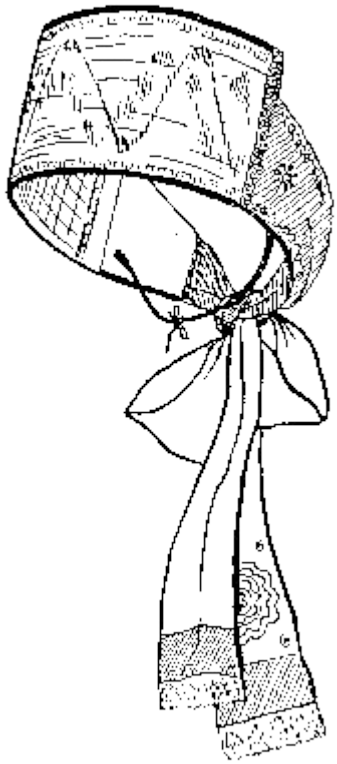
Девичий головной убор выглядел на голове в виде **обруча, перевязки или венка.**



Самым торжественным из всех девичьих уборов  
была **коруна**.





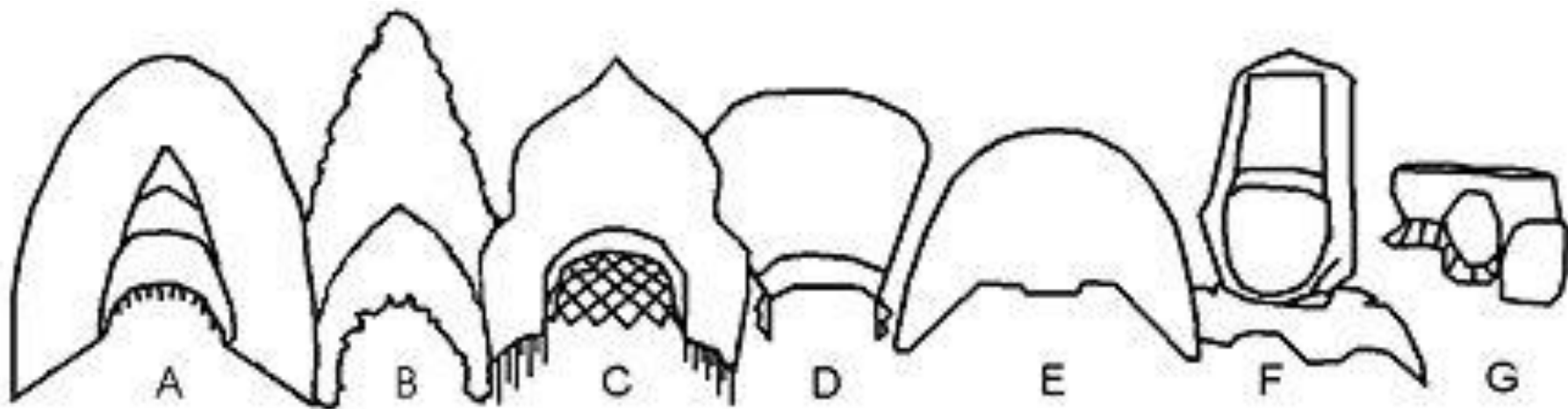


девичий головной  
убор Тамбовской губ.  
(Русский музей)



Девичья "корона"  
Олонецкой губ. (Русский  
музей)

# Женский головой убор



Кокосники, слева направо: А — двурогий кокосник Арзамасского уезда Нижегородской губернии; В — однорогий кокосник, Костромская губерния; С — кокосник; D — кокосник, Московская губерния, E — кокосник, Владимирская губерния, F — кокосник в виде цилиндрической шапки с плоским дном (с платком) G — Двухгребенчатый, или седлообразный, кокосник (вид в профиль)











Кокошники из реставрационной мастерской  
Суздальского художественно-реставрационного  
училища







**Головной убор  
«сорока». Воронеж  
конец 19 начало 20  
века. (сукно,  
бархат, золотое  
шитье, галун).**

# Свадебный головной убор «сорока».





Маковский К.  
Е. Боярышня  
Этюд к картине  
1901 года  
"Хмелем  
обсыпают"  
(Частное  
собрание)



Маковский К.Е.  
Боярышня.  
1900-е (Частное  
собрание)



Маковский К.Е.  
Боярышня. 1884  
(Частное собрание)



Маковский К.Е.  
Чарка меду.  
Около 1910



Маковский К.

Е.

Девушка в  
жемчужном  
ожерелье.

Конец 1880-х

– 1890-е

(Частное  
собрание)



Маковский К.Е.  
Боярышня





Маковский К.Е.

Боярышня с

подносом

Этюд к картине 1895

года "Поцелуйный

обряд (Пир у

боярина Морозова)"



Маковский К.Е.  
Портрет княгини  
Зинаиды  
Николаевны  
Юсуповой в русском  
костюме. 1900  
(Государственный  
Исторический музей)