

# **«Основные правила дизайна»**

Композиция. Основные законы композиции. Средства гармонизации формы. Статика, динамика. Пропорции. Симметрия, асимметрия. Контраст, нюанс. Ритм, метр. Масштабность. Виды композиции.

# Композиция

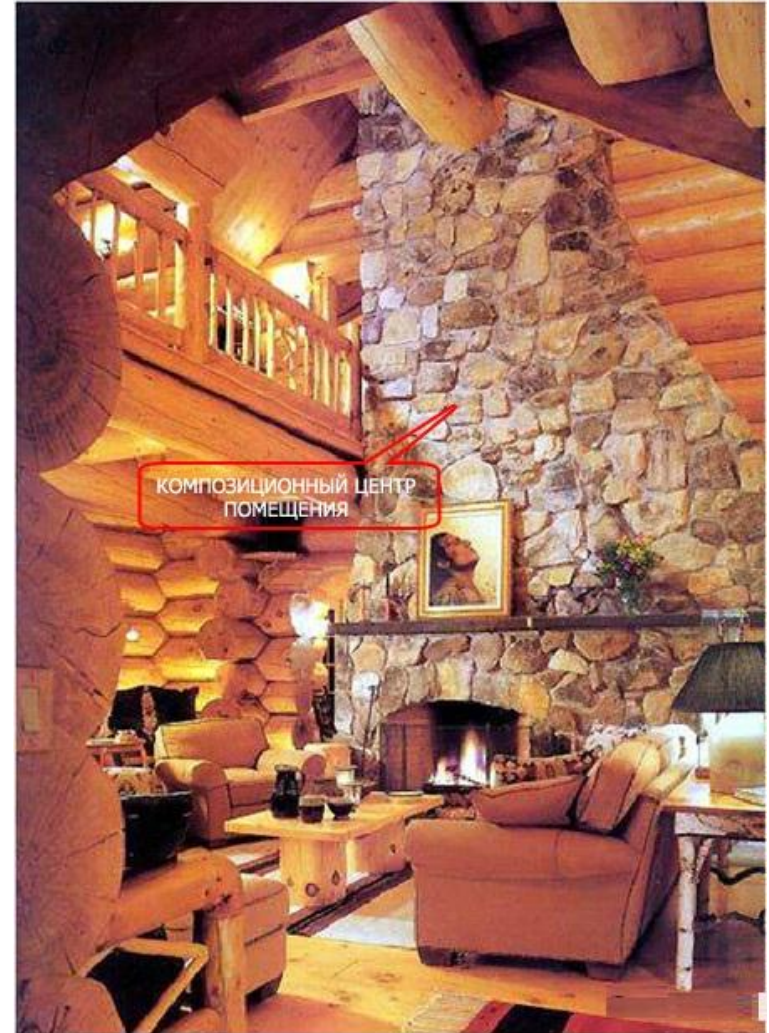
---

- **Архитектурная композиция** – это композиционная взаимосвязь элементов композиции, расположенных в определённом, с художественной точки зрения, порядке, и имеющие определённые количественные и качественные характеристики, направленные на достижение общей гармонии, целостности и выразительности архитектурного произведения.
  - Применительно к дизайну интерьера, комната, как основная единица дизайна, со всей располагающейся в ней мебелью, оборудованием, элементами оформления (картинами, светильниками, подсвечниками), рассматривается дизайнерами интерьера, ни что иное, как композиция. При этом план полов, потолков, развёртки каждой отдельной стены комнаты – это своя отдельная композиция, над которой необходимо работать для достижения общей гармонии всей композиции комнаты, квартиры или дома.
- 



# Основные правила создания гармоничной композиции:

- I. В любой композиции должен быть **композиционный центр**. Это может быть какой-либо предмет мебели, декоративное панно, камин и т.д.

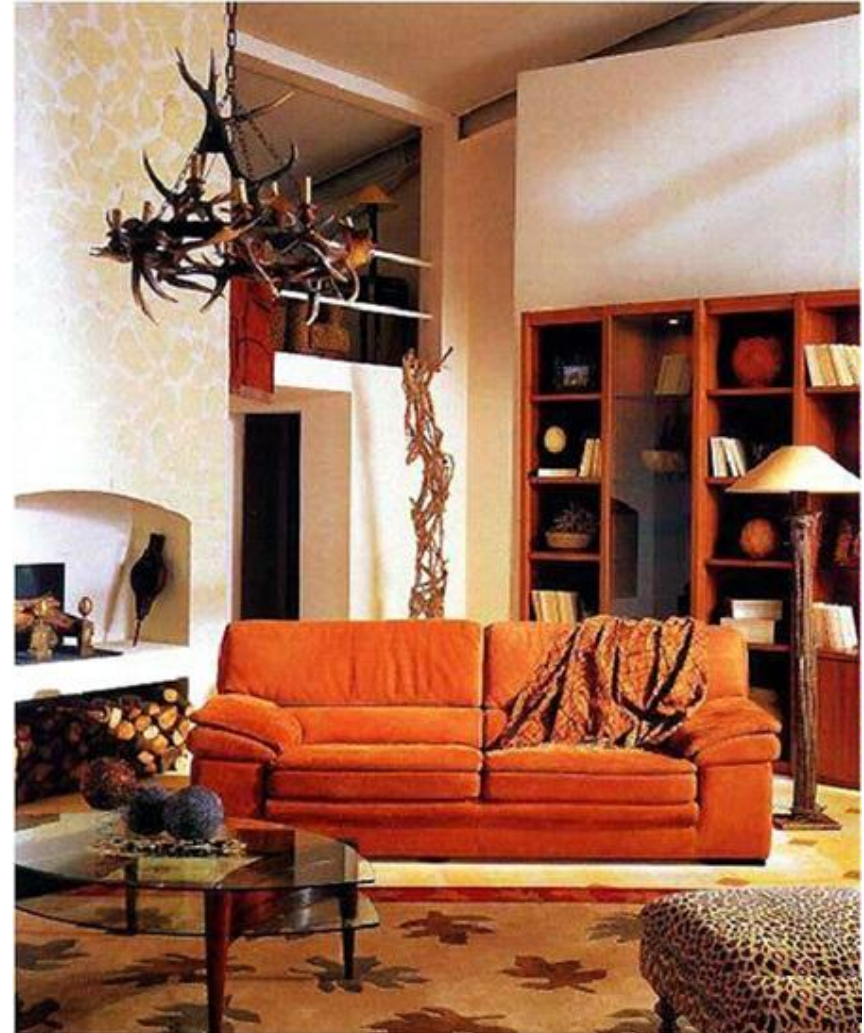


# Симметрия

- Элементы вокруг центра композиции могут быть расположены (сгруппированы) по законам симметрии или асимметрии. При группировке элементов архитектурной композиции посредством симметрии через композиционный центр проводится ось. Подчиняющиеся центру композиции элементы группируются по обеим сторонам от оси симметрии. Причём элементы обязательно должны быть одинаковыми по форме и цвету, или, по крайней мере, подобны друг другу.



- При ассиметричной группировке элементов композиции провести чёткую ось симметрии невозможно. Такая композиция строится на принципах равновесия элементов.
- При этом элементы композиции всегда располагаются в определённом ритме (через строго фиксированные расстояния друг от друга) или свободно (без одинакового расстояния между элементами).



# Равновесие и устойчивость

---

- 2. Композиция должна быть уравновешена. В идеале все элементы композиции должны равномерно располагаться по всему объёму в своих границах. Не должно быть перегибов в какую-либо одну сторону (одна сторона наполнена элементами, вторая – пуста). Если в композиции элементы сосредоточены неравномерно, то соответственно нарушаются её важные требования: равновесие и устойчивость.
- Равновесие в интерьере помещения — это правильное расположение предметов мебели и т.п., создающее привлекательный внешний вид. Чтобы обеспечить равновесие в интерьере помещения, нужно помнить о компоновке архитектурных масс вашей мебели, цветов и текстуры стен, потолков и пола, дизайне помещения и всех предметов в помещении.
- **Равновесие.** Это такое состояние композиции, при котором все элементы сбалансированы между собой. Уравновешенные части целого приобретают зрительную устойчивость. В основном равновесие сводится к балансу по выразительности.
- **Виды.** Выделяют **статическое и динамическое равновесие.**

Статическое. Это состояние композиции, при котором сбалансированные между собой элементы в целом производят впечатление ее неустойчивой неподвижности.

Динамическое. Это состояние композиции, при котором сбалансированные между собой элементы производят впечатление ее движения и внутренней динамики.



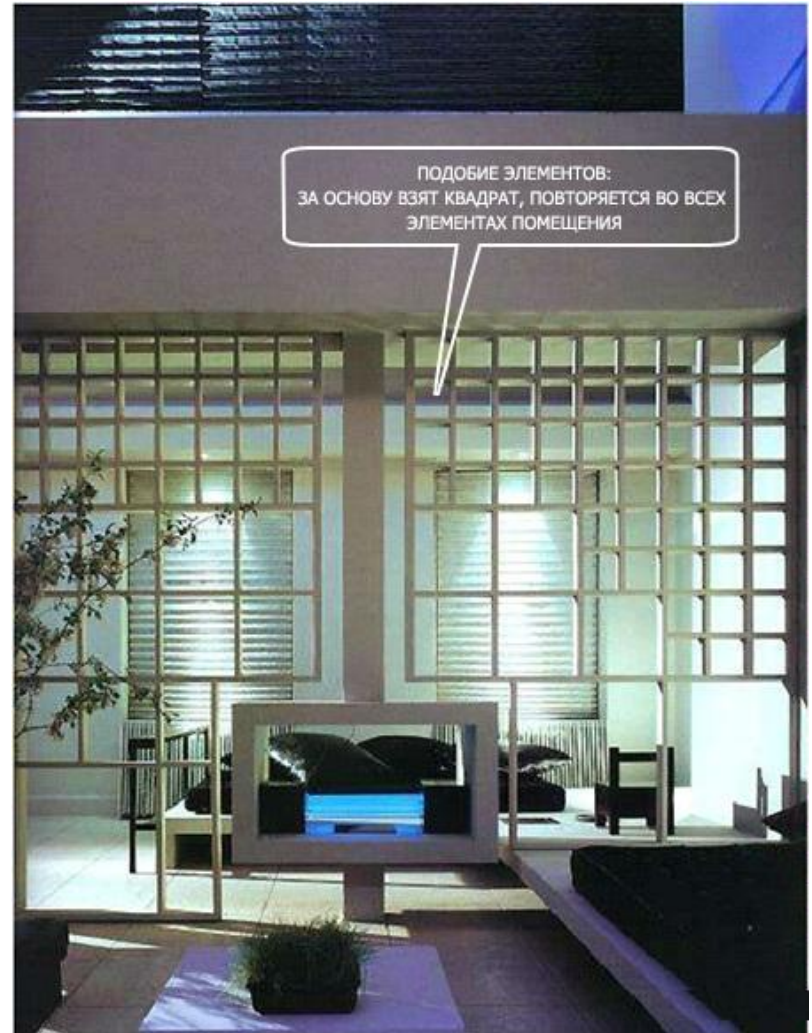
# Подобие элементов

- 3. Все элементы композиции должны быть взаимосвязаны между собой. В ней не должно быть случайных элементов.

Эта взаимосвязь осуществляется на основе **подобия элементов**.

Элементы могут быть подобны друг другу (тождество), немного отличаться (нюанс) и сильно отличаться (контраст) друг от друга.

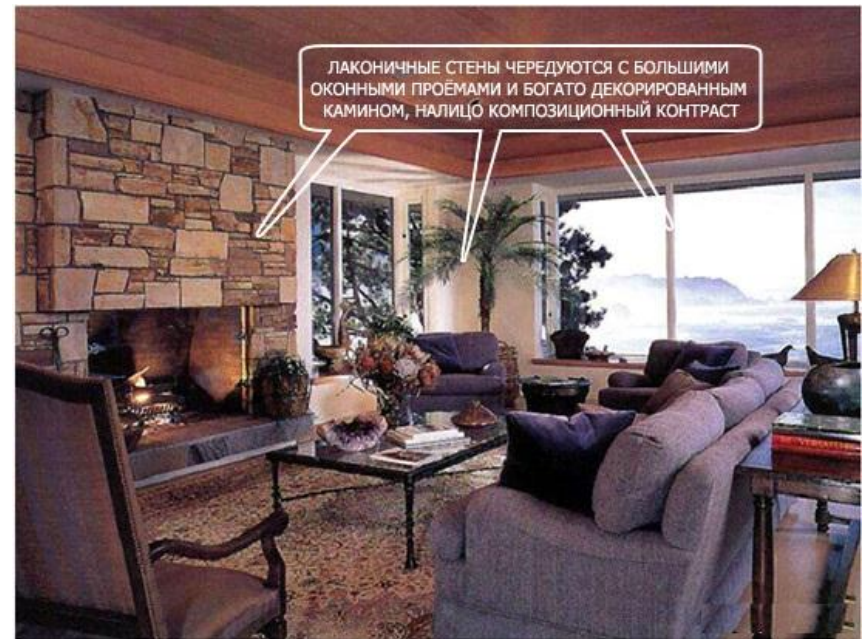
- На практике это может быть достигнуто несколькими способами: путём применения одного объединяющего цвета на разных элементах, единообразия формы элементов, применение подобных и повторяющихся элементов.



# Композиционный контраст

- 4. Создание гармоничных, эстетически ценных интерьеров базируется на принципе сочетания композиционных контрастов.

Это значит, что элементы интерьера должны разделяться на главные и второстепенные, элементы, богато декорированные и лаконичные, элементы со сложной и простой формой.





# Основные средства композиции: контраст

---

- Основные средства композиции: контраст, нюанс, тождества, симметрия, асимметрия, ритм, модуль, пропорциональность, масштабность.
  - **Контраст.** Это резкое различие элементов, предметов, форм и т.д. по следующим категориям: размер, форма, тон, цвет, отношение к пространству, резко выраженная противоположность: длинный — короткий, толстый — тонкий, крупный — мелкий. Контраст — противопоставление, борьба разных начал в композиции. Путем контраста можно усилить выразительность изделия. Контрастные сопоставления способствуют обострению восприятия целого. Контраст усиливает, подчеркивает различие свойств форм, делает их единство более напряженным, впечатляющим.
  - Выделяют:
  - **Одномерный контраст.** Идет различие по одной категории.
  - **Многомерный контраст.** Идет противопоставление по нескольким категориям.
  - Особенностью контрастной композиции является активность ее визуального воздействия.
- 



# НЮАНС

---

- Нюанс предполагает небольшое различие свойств. Обычно он применяется для дополнения контраста. Сущность нюанса составляет плавный переход характеристики элементов композиции. При нюансе нет четко выраженных противоречий, нюанс играет роль оттенка
  - Использование нюанса представляет сложную задачу. Если контраст часто обуславливается функцией или конструкцией изделия, то нюанс не определяет ни то, ни другое. Это средство композиции относится к области художественного осмысления формы, материала, цвета и в значительной мере зависит от индивидуальности дизайнера-интерьера. Использование нюанса обычно обуславливается наличием контраста и необходимостью его смягчения, помогая избежать монотонности.
- 



---

## КОМПАКТ



## НЮАНС



# РИТМ

---

- Ритм присутствует во всем: дыхание, биение сердца, океанские приливы, расположение листьев на деревьях. Все это имеет закономерность, повторение. И вот что ритм: организованная комбинация длительностей.
  - Как принцип дизайна, ритм может быть определен как повторение визуальных образов в пространстве. Ритм создает визуальное единство и движение.
  - Вы можете повторить цвет, форму, модель или любой другой элемент, в одиночку или группами. Например, в однотонный интерьер можно ввести цвет и повторять его регулярно ведя по комнате.
  - Чтобы сделать ритмическую схему более интересной, можно варьировать размещение повторяющегося элемента и так задать "темп" для визуального ритма, либо изящный и спокойный, либо резкий и стимулирующий.
- 



# РИТМ И МЕТР

---



# МЕТР

---

- Метр – простейший порядок, основанный на повторении равных элементов. Метрический ряд может состоять из чего угодно: из одинаковых шкафов, оконных проемов, картин на стене, декоративных предметов на полках. Его могут создавать как простые подушки на кровати, так и сложные архитектурные формы самого помещения. Такой повтор помогает с восприятием формы, делает ее четкой и понятной.
- Однако при большой протяженности метрическая композиция может выглядеть монотонной. Устранить этот недостаток поможет:

1. Сочетание нескольких метрических рядов разного построения или направления

2. Выделение в метрическом ряду группы элементов, добавление акцента одному из элементов. На примере акцентом является не элемент ряда, а предмет на его фоне (желтые кресла).

3. Установление разрядок между группами

4. Небольшое изменение одного из свойств повторяющихся элементов

---



# МАСШТАБ

---

- Масштаб является принципом дизайна, который тесно связан с пропорцией. В то время как пропорция это соотношение между частями композиции, масштаб определяется соотношением размера одного объекта к другому или ко всему пространству.
  - *Механический масштаб* - расчет размера объекта в соответствии с обычной системой измерения. Например, в метрической системе, можно сказать, что стол имеет длину 190 сантиметров, ширину 90 сантиметров и высоту 74 сантиметра. И также можно сказать, что он длиной около 6,2 фута, шириной 3 фута и высотой 2,4 фута. Если вы знакомы с используемой системой и объектами сходного размера, можете мысленно представить себе стол и его размеры.
  - *Визуальный масштаб* - относительный размер объекта на фоне других, размещенных рядом, или пространства, которое его содержит. Пример: большая двуспальная кровать может выглядеть слишком большой в маленькой комнате, и нормального размера в большой комнате.
- 



***Кровать с балдахином идеально подходит для этой большой спальни с высоким потолком***

---





- 
- Объект, помещенный рядом с другими более крупными по размеру, выглядит меньше. Объект среди других предметов гораздо меньшего размера будет казаться большим. То же применимо, когда размер объекта много больше, чем "средний" или "нормальный".
  - Например, тонкий изящный стул будет выглядеть вне масштаба в паре с коренастым столом, так же как и большие кресла рядом с крошечными столиками.
  - Масштаб можно также рассматривать в отношении к человеческому телу. Так, в непропорционально большом интерьере вы будете чувствовать себя маленьким и можно сказать, что ему не хватает человеческого масштаба.
- 

