

Разбор заданий ВПР 5 класс

2018

Описание работы

Вариант проверочной работы состоит из 10 заданий. Некоторые задания состоят из нескольких частей. Например, задание 1 состоит из 3 частей 1.1, 1.2 и 1.3.

Рекомендации по переводу первичных баллов в отметки по пятибалльной шкале

Отметка по пятибалльной шкале	«2»	«3»	«4»	«5»
Первичные баллы	0–8	9–16	17–23	24–28

9. Продолжительность проверочной работы

На выполнение проверочной работы по учебному предмету «Биология» дается 45 минут.

10. Дополнительные материалы и оборудование

При проведении работы разрешается использовать линейку и карандаш.

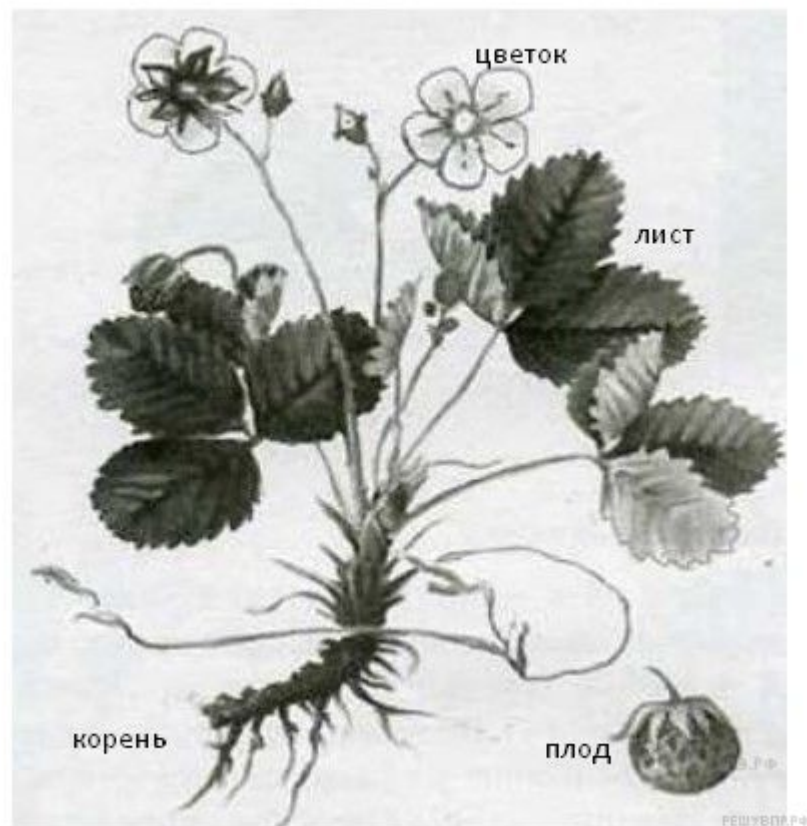
Задание 1

Первая часть задания проверяет умение определять на рисунке основные части (органы, системы органов) биологического объекта.

Вторая часть задания требует соотнести части объекта с выполняемой функцией.

Полный правильный ответ на задание 1 оценивается в 5 баллов: часть 1.1 и 1.3 – 2 балла (в соответствии с критериями), часть 1.2 – 1 балл

Задание 1.1. Рассмотрите изображение. Покажите стрелками и подпишите на рисунке лист, цветок, плод и корень земляники лесной.



Задание простое. Здесь нужно быть внимательными и подписывать части только теми названиями, которые даны в условии. Все придуманные вами будут не засчитаны!

Что еще может встретиться в задании 1.1

Строение бактерий (§ 11)

Строение лишайника (§ 19)

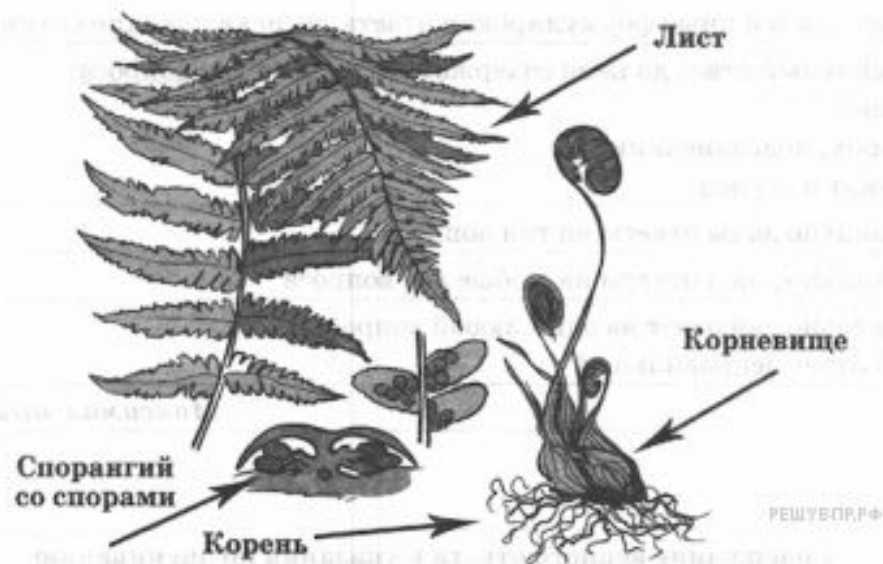
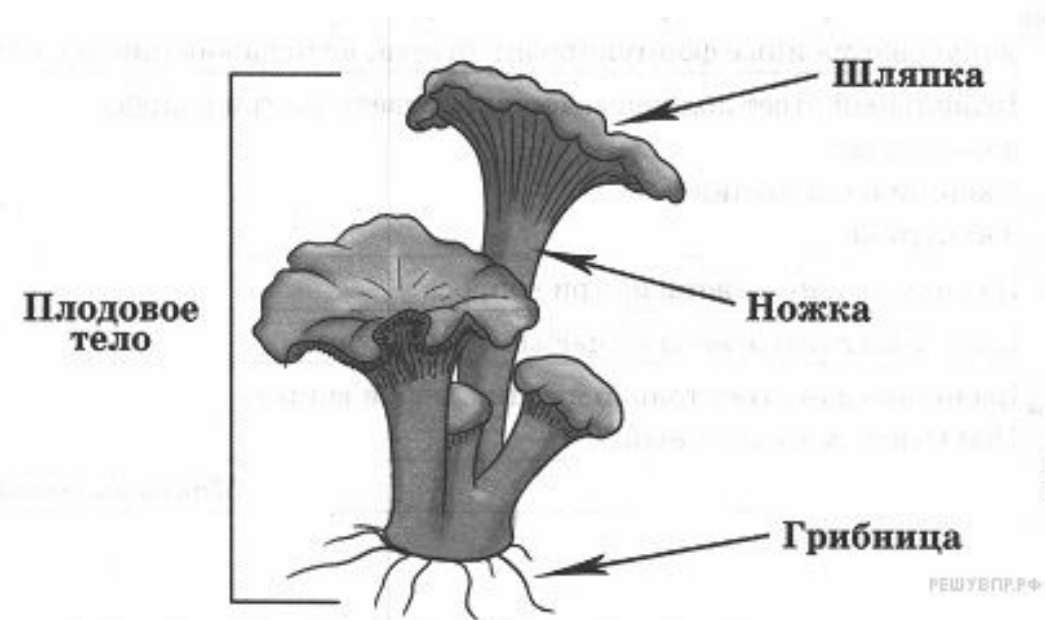
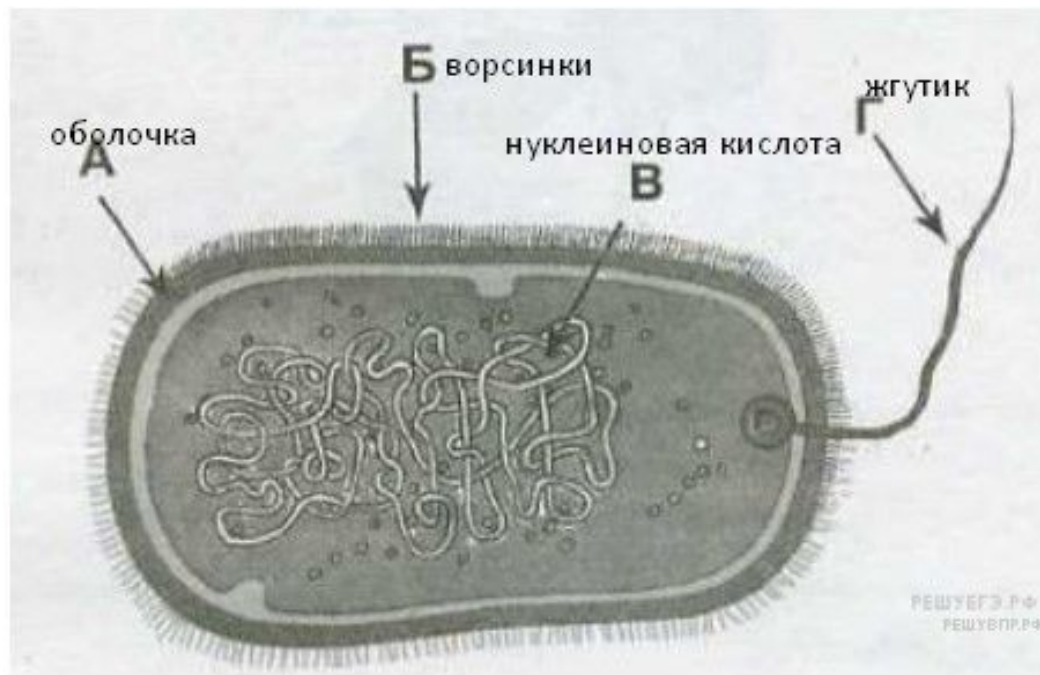
Строение гриба (§ 12)

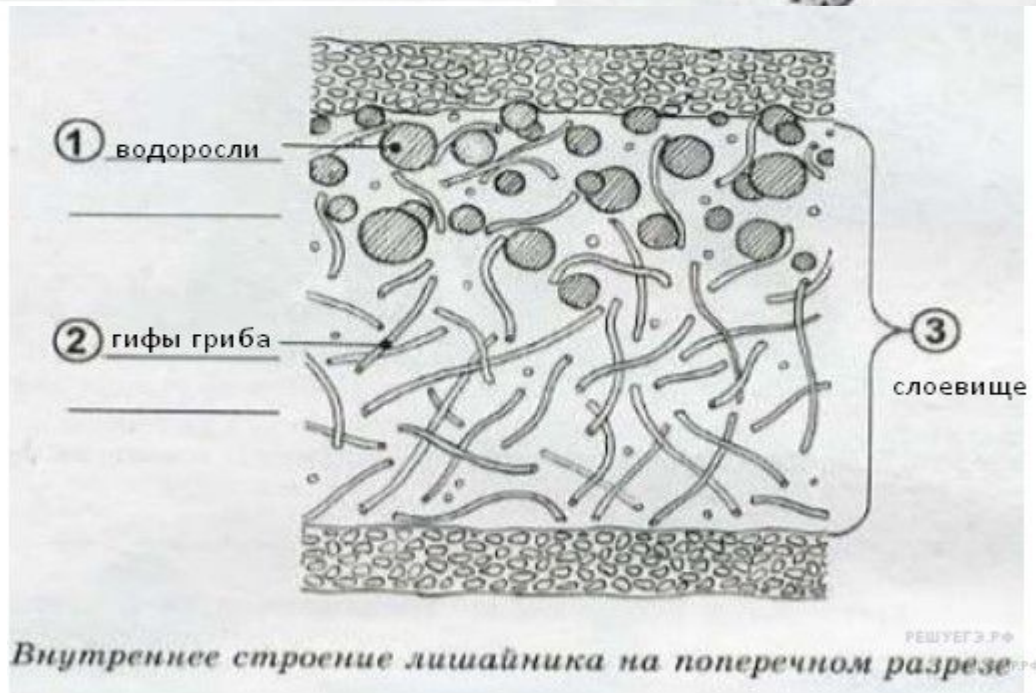
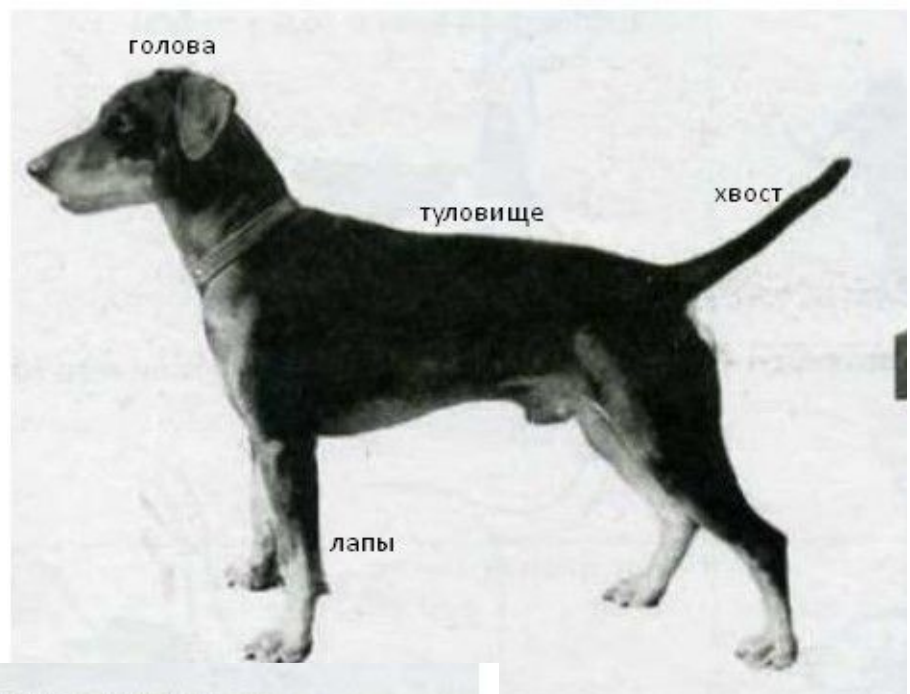
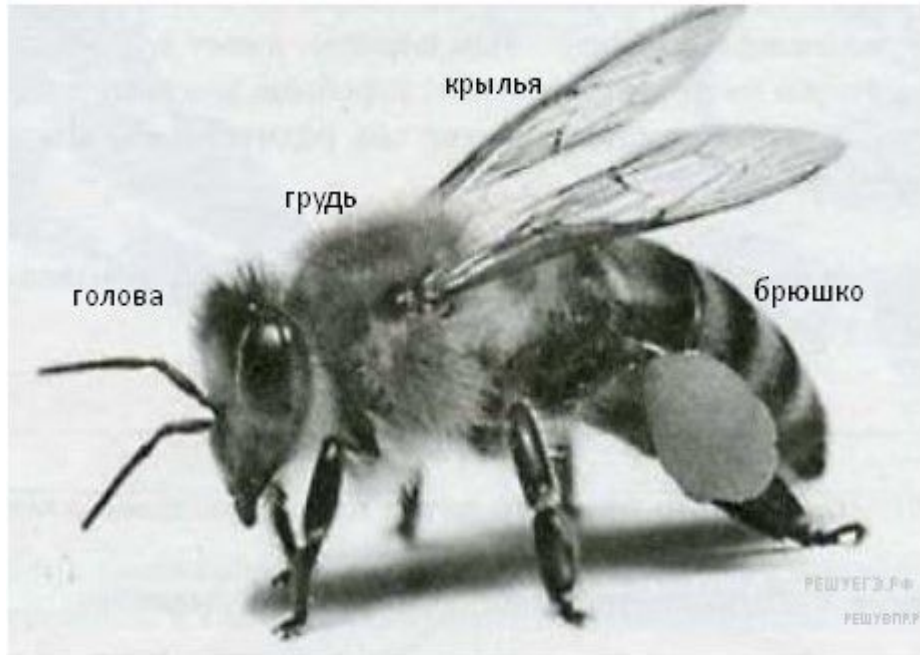
Строение животного

Строение мха (§ 20)

Строение папоротника (§ 21)

Чтобы успешно справиться с заданием нужно повторить по учебнику рисунки





Задание 1.2.

Эта часть более сложная. Здесь нужно знать свойства живых организмов и функции их органов.

Некоторые понятия будут подробно изучаться в 6 классе, но они уже встречались при изучении окружающего мира в начальной школе. **В ответе нужно выбрать 1 слово из предложенных в самом задании.**

Пример:

Какой из органов капусты белокочанной: *стебель, лист, корень, плод* обеспечивает растению минеральное питание?

Ответ: корень

Что нужно запомнить

Лист (для дыхания, испарения воды, фотосинтеза (это образование из углекислого газа и воды органических веществ. Например, крахмала))

Корень (для поглощение воды и минеральных веществ (минеральное питание), закрепление растения в почве)

Соцветие (создание нектара, привлечение опылителей)

Цветок (размножение растений, образование семян)

Примеры заданий

В каком из органов шиповника майского: *стебель, лист, цветок, плод* происходит испарение воды? **Ответ: лист**

В каком из органов фасоли обыкновенной: *стебель, лист, цветок, плод, семя* происходит оплодотворение? **Ответ: цветок**

Какой из органов липы: *стебель, лист, почка, цветок* является зачаточным побегом? **Ответ: почка**

Какой из органов картофеля: *стебель, клубень, плод, соцветие* является побегом? **Ответ: клубень**

В каком из этих органов чёрной смородины: *стебель, лист, соцветие, плод* в течение всего лета происходит фотосинтез? **Ответ: лист**

В каком из органов осота полевого: *побег, лист, соцветие, плод* образуются вещества, необходимые для создания нектара? **Ответ: Соцветие**

В каком из органов земляники лесной: *лист, цветок, плод и корень* происходит образование органических веществ из углекислого газа и воды? **Ответ: лист**

В каком органе растения находится запас питательных веществ, необходимых для прорастания зародышей будущих яблонь? **Ответ: в семенах**

В каком из органов подорожника: *лист, цветок, соцветие, корень* происходит дыхание растения? **ОТВЕТ: ВО ВСЕХ**

В каких клетках происходит фотосинтез у мхов? **Ответ: в зеленых клетках с хлорофиллом**

Какой орган клёна обеспечивает рост и развитие побега весной? **Ответ: почки**

В каком из этих органов образуются плоды: *стебель, лист, цветок, плод липы*? **Ответ: цветок**

В какой из частей клетки бактерии: *жгутик, ворсинки, нуклеиновая кислота* заключена наследственная информация? **Ответ: нуклеиновая кислота**

На какой из частей тела медоносной пчелы: *голова, грудь, брюшко, крылья* располагаются органы, отвечающие за передвижение? **Ответ: грудь**

На какой из частей тела: *голова, туловище, верхние конечности, нижние конечности, хвост* располагаются органы, отвечающие за передвижение птиц в воздушном пространстве?

Ответ: туловище

В какой из частей клетки лишайника: *водоросли, гифы грибницы, слоевище* образуются споры?

Ответ: гифы грибницы

Из чего состоит плодовое тело гриба, изображённого на рисунке? **Ответ: из ножки и шляпки**

Какое полезное ископаемое образовано древними папоротникообразными?

Ответ: каменный уголь

Как называется мельчайшие одноклеточные грибы, используемые при выпечке хлеба?

Ответ: дрожжи

В каком из этих органов подберёзовика: *шляпка, ножка, плодовое тело и грибница* в течение всего лета происходит переработка органических веществ? **Ответ: грибница**

В какой из частей гриба: *шляпка, ножка, плодовое тело* в конце лета образуются споры?

Ответ: шляпка

Какой органоид обеспечивает передвижение бактерии в пространстве? **Ответ: жгутик**

Задание 1.3.

В приведённом ниже списке перечислены группы растений, у которых есть вегетативные органы. Выпишите название группы растений, которая **«выпадает»** из общего ряда и не имеет общего плана строения с другими группами. **Объясните свой выбор.**

мхи, папоротники, покрытосеменные, водоросли, голосеменные

«Выпадающий» означает лишний или отличный от других из списка

В этом задании важно очень внимательно читать условие.

В условии указано, что у растений из списка есть вегетативные **ОРГАНЫ**.

Главная подсказка слово **ОРГАНЫ**. Если вспомнить определения низших и высших растений, то сразу увидим ответ.

Ответ: Водоросли будут лишними, т.к у них нет органов и это низшие растения.

И самое главное! Если написать только водоросли и не дать объяснения, ответ НЕ засчитывают!

Другие примеры

В приведённом далее перечне указаны части тела насекомого. Выпишите термин, который выпадает из общего ряда и выполняет функцию органа чувств. Объясните свой выбор.

Голова, усики, грудь, брюшко.

Ответ: Усики. Они расположены на голове.

В приведённом списке названы части тела лишайника. Все они, за исключением одного, выполняют функцию размножения. Выпишите часть растения, которая «выпадает» из общего ряда и выполняет другую функцию. Объясните свой выбор.

Спора, одноклеточная водоросль, грибница, слоевище.

Ответ: Одноклеточная водоросль, она участвует в фотосинтезе.

В приведённом ниже списке перечислены органы зелёных мхов. Выпишите то название органа, которое «выпадает» из общего ряда и не выполняет общую функцию. Объясните свой выбор.

Корень, ризоиды, стебель, листья, спорангий — коробочка со спорами.

Ответ: корень. У мхов корней нет.

В приведённом ниже списке перечислены названия грибов, которые используют в пищу. Выпишите то название гриба, которое «выпадает» из общего ряда и не выполняет общую функцию. Объясните свой выбор.

Рыжик, ложная лисичка, сыроежка, опёнок.

Ответ: ложная лисичка. Это ядовитый гриб

В приведённом ниже списке названы части гриба. Все они, за исключением одной, необходимы грибу для размножения спорами. Выпишите часть гриба, которая «выпадает» из общего ряда и выполняет другую функцию. Объясните свой выбор.

Шляпка, ножка, плодовое тело, грибница.

В приведённом ниже списке названы части, состоящие из мицелия и образующие плодовое тело гриба. Выпишите ту часть гриба, которая «выпадает» из общего ряда и выполняет другую функцию. Объясните свой выбор.

Ножка, шляпка, спора, грибница.

Ответ: спора. Спора у грибов служит для размножения грибов

В приведённом ниже списке названы структуры, образующие бактериальную клетку. Все они, за исключением одной, постоянны. Выпишите название структуры, которая «выпадает» из общего ряда и образуется только при определённых условиях. Объясните свой выбор.

Цитоплазма, спора, клеточная стенка, жгутик.

Ответ: спора. У бактерий спора служит для защиты от неблагоприятных условий.

У грибов, мхов, папоротников они нужны для РАЗМНОЖЕНИЯ, у бактерий – для ЗАЩИТЫ!

В задании 1.3 могут встретиться термины, которые будут изучаться в 6 классе.

Например:

Вегетативные органы – органы, необходимые для питания, дыхания, роста (это корень, лист, стебель, побег)

Генеративные органы – органы, необходимые для размножения. (это цветок или соцветия, семена, плоды)

Пример такого задания

В приведённом ниже списке названы органы растения. Все они, за исключением одного, выполняют функцию полового размножения. Выпишите часть растения, которая «выпадает» из общего ряда и выполняет другую функцию. Объясните свой выбор.

Побег, плод, семя, цветок.

Ответ: побег. Это вегетативный орган

В приведённом ниже списке названы органы растения. Все они, за исключением одного, выполняют функции питания, дыхания и роста. Выпишите часть растения, которая «выпадает» из общего ряда и выполняет другую функцию. Объясните свой выбор.

Стебель, корень, соцветие, лист, побег.

Ответ: Соцветие Соцветие выполняет функцию размножения. Это генеративный орган

Задание 2

проверяет умение использовать важнейшие признаки живого для объяснения того или иного природного явления.

Правильный ответ оценивается в 1 балл.

В этом задании нужно вспомнить термины:
дыхание, питание, рост, выделение,
развитие, размножение, цветение,
плодоношение

У смородины ранней весной появляются молодые побеги с листьями. Найдите в приведённом списке и запишите название этого процесса.

Дыхание, размножение, питание, рост, плодоношение.

Ответ: рост

Сейчас хорошо известно, что кипячением воды нельзя полностью уничтожить бактерии. Если условия жизни становятся неблагоприятными, бактерии уплотняются и покрываются толстой оболочкой. Найдите в приведённом списке и запишите название этого процесса.

Деление, размножение, образование спор, рост.

Ответ: образование спор

Задание 3

описания по заданному алгоритму
листьев разных видов растений и пород собак.

Полный правильный ответ на задание 3
оценивается в 2 балла, 1 балл ставится, если
допущена одна ошибка.

**Снова нужно быть внимательными и сравнивать
образец листа или собаки с картинками.**

Для тренировки много вариантов на этом сайте
<https://bio5-vpr.sdangia.ru/test?theme=3>

Подсказки



- Если черешок есть, то лист называют **черешковый**, лист без черешка -**сидячий**.
- Черешок может быть длинный или короткий.
- Жилкование – это расположение жилок на листе

Опишите лист осота полевого по следующему плану:
тип листа; жилкование листа; форма края листовой
пластинки. Используйте при выполнении задания
линейку и карандаш.

А. Тип листа

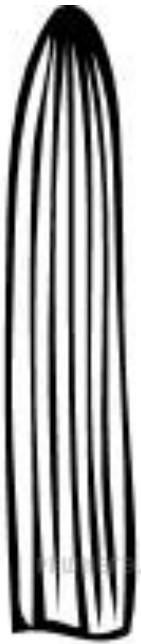
- 1) сидячий
- 2) черешковый

Смотрим на рисунок. Черешка у
листа нет, поэтому выбираем ответ
сидячий и в таблицу ответов под
буквой А ставим 1

А	Б	В
1		



Б. Жилкование листа



1) параллельное	2) дуговидное	3) пальчатое	4) перисто-сетчатое
--------------------	------------------	-----------------	---------------------

Снова сравниваем изображение из условия со схемами и выбираем то, что подходит. В таблицу ответов под буквой Б вносим номер выбранной схемы

Жилкование перисто-сетчатое, так как боковые жилки отходят от главной жилки по всей ее длине, а не от одной точки как у пальчатого

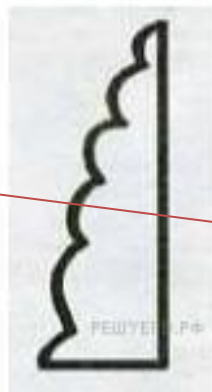
А	Б	В
1	4	

В. Форма края листовой пластинки

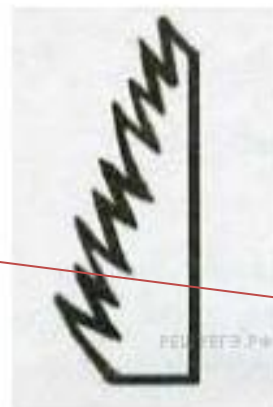
1) выемчатый



2) городчатый



3) пильчатый



4) волнистый



5) цельнокрайный



6) двоякопильчатый



А	Б	В
1	4	1

Задание 4

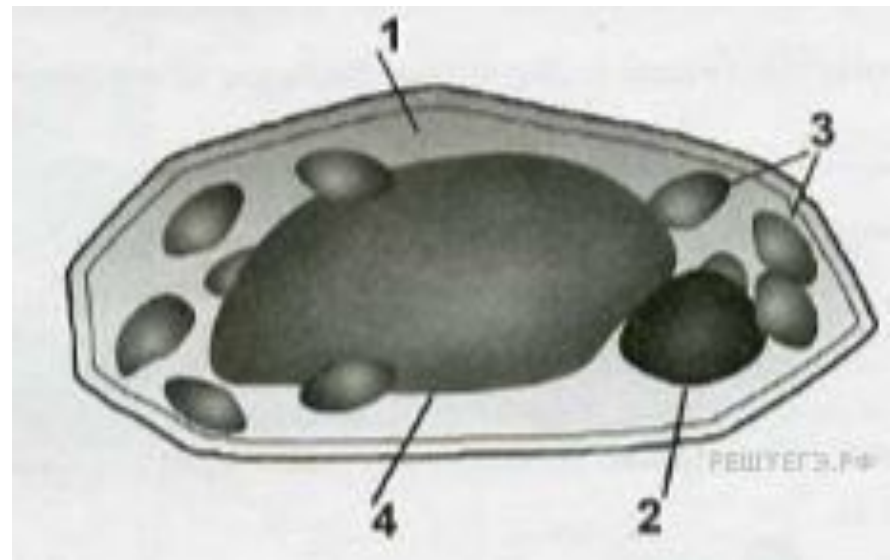
проверяет знание строения клетки или знание устройства оптических приборов, например микроскопа.

Правильный ответ на каждое из заданий 4 оценивается в 1 балл.

В ответе на это задание нужно написать только слово и желательно без орфографических ошибок.

Ученик рассматривал под микроскопом лист бодяка полевого и сделал следующий рисунок. Что он должен был обозначить на рисунке цифрой 4?

Ответ: вакуоль



Могут спросить, что обозначено цифрой 1, 2 или 3.
Вывод: нужно очень хорошо знать строение клетки!

Строение клетки и функции органоидов



Оболочка придает форму клетке

Цитоплазма –жидкая часть связывает части клетки между собой

Ядро хранит наследственную информацию

Поры –отверстия для дыхания

Хлоропласты мелкие пластиды для фотосинтеза. Содержат зеленый пигмент-хлорофилл

Вакуоль наполнена клеточным соком. У молодых клеток их много, у старых-одна большая

Ученик на уроке изучал устройство микроскопа и делал соответствующие подписи к рисунку. Какую деталь микроскопа на рисунке он обозначил буквой А?

Ответ: объектив

Могут спросить о любой из частей микроскопа

Вывод: нужно очень хорошо знать устройство микроскопа





- А- окуляр** состоит из линз, увеличивает изображение.
- Б- тубус**— это часть микроскопа, с разных сторон которой вставлены окуляр и объектив
- В- объектив** состоит из линз для увеличения изучаемого объекта.
- Г- зеркало** служит для подачи света и улучшает освещенность предмета
- Д-винт** позволяет производить настройку изображения
- Е-штатив** На нем крепятся основные части микроскопа.
- Ж –предметный столик** служит для закрепления препарата с изучаемым объектом.

Правило: чтобы определить увеличение микроскопа нужно число на окуляре умножить на число на объективе.

ОБЩЕЕ УВЕЛИЧЕНИЕ = ОКУЛЯР x ОБЪЕКТИВ

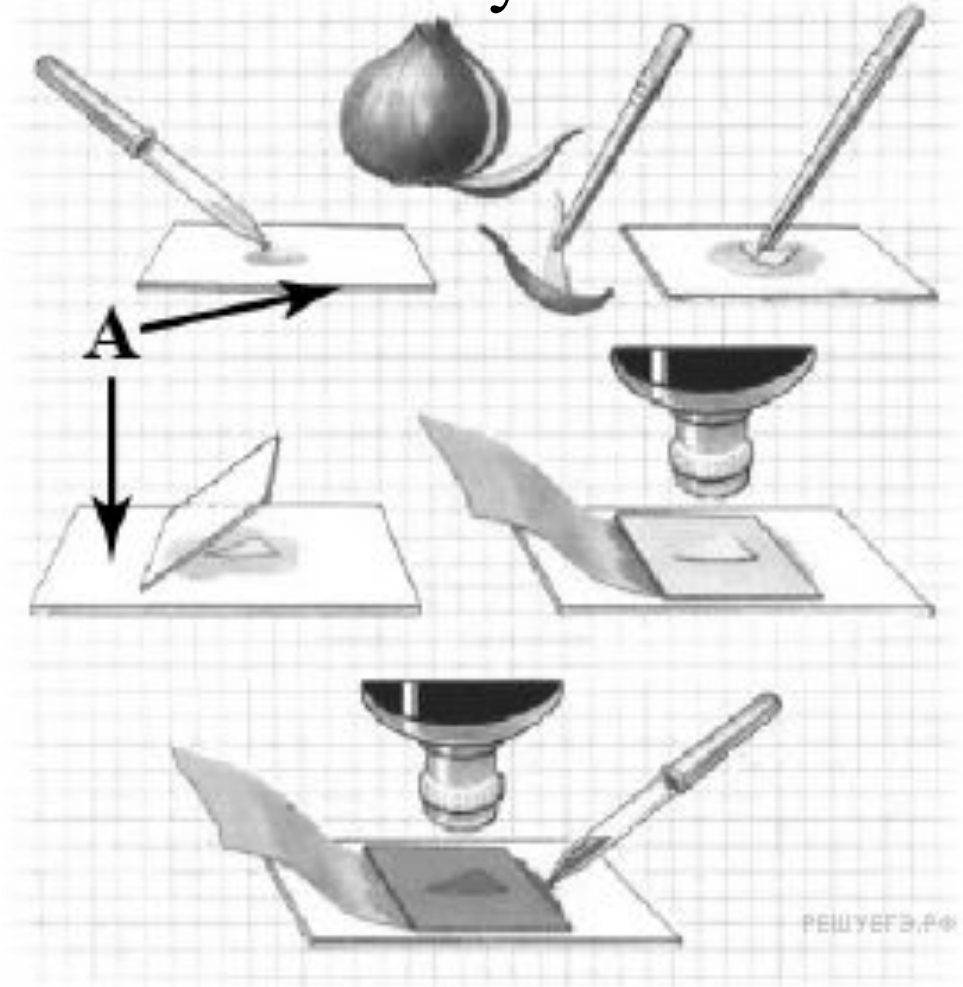
- увеличение окуляра – 10;
- увеличение объектива – 40.

Какое общее увеличение даёт данный микроскоп? *Ответ запишите числом.*

10X40 =400 Ответ: 400

Для приготовления микропрепарата кожицы лука ученик стал изучать инструкцию. Что на рисунке в инструкции обозначено буквой А?

Ответ:
предметное стекло



Задание 5

проверяет умение работать с биологическим объектом, например при посадке культурных растений.

Правильный ответ на задание 5 оценивается в 2 балла, 1 балл ставится, если в ответе переставлены местами две цифры.

Культурные растения –это растения, выращиваемые человеком для получения продуктов, кормов, лекарств и других целей

Анна решила посадить дерево на своём дачном участке. Расставьте по порядку номера действий, которые она должна осуществить.

- 1) налить в выкопанную лунку воду
- 2) полить посаженное дерево
- 3) поместить растение в лунку
- 4) засыпать лунку землёй
- 5) выкопать лунку



Номера действий в правильном порядке впишите в таблицу.

5	1	3	4	2
---	---	---	---	---

Другие примеры

Расположите в правильном порядке события, происходящие при прорастании фасоли. В ответе запишите соответствующую последовательность цифр.

- 1) появление семядолей
- 2) появление зелёных листочков
- 3) разрушение семенной кожуры
- 4) набухание семени
- 5) появление корешка

Ответ: 45312

Расположите пункты инструкции по приготовлению препарата кожицы лука в правильном порядке. В ответе запишите соответствующую последовательность цифр.

- 1) Пипеткой капните каплю слабого раствора йода на предметное стекло и положите кусочек плёнки в каплю раствора йода на предметном стекле.
- 2) С мясистой чешуи оторвите иголкой кусочек поверхностной плёнки пинцетом.
- 3) Накройте покровным стеклом.
- 4) Очистите луковицу, разрежьте её вдоль.
- 5) Осторожно расправьте кожицу иглой.

Ответ: 42153

Другие варианты сотрите и решайте здесь

<https://bio5-vpr.sdangia.ru/test?theme=14>

Задание 6

Проверяется умение работать с табличным материалом.

Задание состоит из 3 частей (6.1, 6.2 и 6.3)

Первая часть задания проверяет умение находить ответ на вопрос по данным из таблицы.

Вторая часть задания проверяет знание биологических объектов, представленных в таблице и, умение определять их по внешнему виду.

Третья часть проверяет умения соотнести названия биологических объектов и их применение человеком

Полный правильный ответ на задание 6 оценивается в 6 баллов: часть 6.1 оценивается в 2 балла в соответствии с критериями: часть 6.2 оценивается в 2 балла, 1 балл ставится, если неправильно подписаны два рисунка; часть 6.3 оценивается в 2 балла, 1 балл ставится, если в ответе неправильно подписан один рисунок.

Самое главное это таблица!! Именно с её помощью выполняем все 3 части задания. Ничего своего не придумываем!

6.1. Используя таблицу «Содержание питательных веществ в семенах растений», ответьте на вопросы.

Содержание питательных веществ в семенах растений

Название растений	Содержание питательных веществ в 100 г семян (г)		
	Белки	Углеводы (крахмал)	Жиры
Ячмень	9,5	64	2,1
Горох	20,5	43,5	2
Гречиха	10	53	3,2
Подсолнечник	26	5	53

В семенах **какого растения** содержится наименьшее количество жиров?

Спрашивается в семанах како**ГО** растени**Я**, значит в ответе должно быть только **1 название**

В ТАБЛИЦЕ ищем столбец, где даны данные про жиры, выбирает самое маленькое значение и смотрим к какому растению относится это значение

Ответ: горох

6.1. Используя таблицу «Содержание питательных веществ в семенах растений», ответьте на вопросы.

Содержание питательных веществ в семенах растений

Название растений	Содержание питательных веществ в 100 г семян (г)		
	Белки	Углеводы (крахмал)	Жиры
Ячмень	9,5	64	2,1
Горох	20,5	43,5	2
Гречиха	10	53	3,2
Подсолнечник	26	5	53

В семенах **каких растений** содержание углеводов более 50 г?

Ответ: ячмень, гречиха

В 100 г семян **какого растения** содержится больше всего белков?

Ответ: подсолнечник

Обращаем внимание: какие (каких) растения -----ответов несколько!!

6.2. Ниже приведены **фотографии растений, указанных в таблице**. Подпишите под каждой фотографией название

Содержание питательных веществ в семенах растений

Название растений	Содержание питательных веществ в 100 г семян (г)	
	Белки	Углевы (крахм)
Ячмень	9,5	64
Горох	20,5	43,
Гречиха	10	53
Подсолнечник	26	5



А. _____



Б. _____



В. _____



Г. _____

Названия
пишем только
так как в
таблице!!!

А	Б	В	Г
гречиха	горох	подсолнечник	ячмень.

6.3. Эти растения человек использует при приготовлении пищи. Под каждой из приведённых ниже изображений подпишите указанное (-ые) в таблице растение(-ия), из которого(-ых) сделано то, что изображено.

Содержание питательных веществ в семенах растений

Название растений	Содержание питательных веществ в 100 г семян (г)		
	Белки	Углеводы (крахмал)	Жиры
Ячмень	9,5	64	2,1
Горох	20,5	43,5	2
Гречиха	10	53	3,2
Подсолнечник	26	5	53

Чтобы выполнить это задание, нужно понять, что изображено на рисунках. На рисунке А. Банка меда, который можно сделать из цветов гречихи. Б. Упаковка крахмала. В таблице больше всего крахмала есть у ячменя (64 г) На рисунке В. Банка консервированного гороха.



Ответ: А — гречиха, Б — ячмень, В — горох.

Задание 7

проверяет умение анализировать текст биологического содержания на предмет выявления в нем необходимой информации.

Вторая часть задания проверяет умение делать сравнительное описание двух объектов по заданному плану

Полный правильный ответ на задание 7 оценивается в 4 балла: часть 7.1 оценивается в 2 балла, 1 балл ставится, если допущена одна ошибка; часть 7.2 – 2 балла в соответствии с критериями.

7.1. Прочитайте текст и выполните задание.

(1) Коза — одно из первых животных, которых приручил человек. (2) Коза мельче овцы и во взрослом состоянии весит около 35 кг. (3) Тело покрыто прямой и густой шерстью, у ангорских коз шерсть длинная и шелковистая. (4) Цвет шерсти бывает от чисто белой до тёмно-бурой, чёрной и пёстрой. (5) На протяжении многих веков из козьей шерсти изготавливают ткани. (6) Коза — нетребовательное животное, довольствуется очень скудными пастбищами, её легко содержать.

На основании каких предложений из текста можно сделать вывод о том, что **коза — домашнее животное**? **Запишите номера выбранных предложений.**

Для того чтобы выполнить это задание, нужно внимательно прочитать текст. В первом предложении написано, что коза прирученное животное. В пятом предложении упоминается использование шерсти в изготовлении ткани людьми. В 6-м написано, что козу легко содержать в домашнем хозяйстве.

Ответ: 156.

7.2. Прочитайте текст и выполните задание.

- (1) Коза — одно из первых животных, которых приручил человек. (2) Коза мельче овцы и во взрослом состоянии весит около 35 кг. (3) Тело покрыто прямой и густой шерстью, у ангорских коз шерсть длинная и шелковистая. (4) Цвет шерсти бывает от чисто белой до тёмно-бурой, чёрной и пёстрой. (5) На протяжении многих веков из козьей шерсти изготавливают ткани. (6) Коза — нетребовательное животное, довольствуется очень скудными пастбищами, её легко содержать.



Сделайте описание коровы по следующему плану.

- А) В сравнении с козой: **крупнее/мельче**.
Б) Чем выкармливают своих детёнышей?
В) Чем питается взрослое животное? (Приведите не менее двух примеров).

По сравнению с козой корова крупное животное. Выкармливают своих детёнышей коровы молоком, а сами питаются травой и сеном.

Правильный ответ должен содержать описание / признаки по трём пунктам плана:

- А) крупнее;
Б) молоком;
В) травой, сеном.

Задание 8

проверяет умение находить недостающую информацию для описания важнейших природных зон.

Правильный ответ на задание 8 оценивается в 2 балла, 1 балл ставится, если допущена одна ошибка

Заполни пропуски в таблице «Природные зоны», используя названия и описания из приведённого ниже списка. Запиши на место каждого пропуска номер выбранного названия или описания.

Зона	Животное	Растение	Природные условия
	Варан		

Список названий и описаний природных условий:

- 1) саксаул
- 2) жаркий климат, небольшое количество осадков
- 3) бобр
- 4) устойчивый снежный покров, холодные продолжительные зимы
- 5) лес
- 6) пустыня

Запишите номера по порядку в таблице.

Ответ: 632

Задание 9

проверяет понимание схематического изображения правил природопользования и техники безопасности при работе в биологической лаборатории и способность объяснить необходимость соблюдения этих правил.

Правильный ответ на задание 9 оценивается в 2 балла в соответствии с критериями.

Внимательно рассмотри знак, который можно встретить, например, в книжном магазине. Как ты думаешь, какое правило установлено этим знаком? Напиши это правило.



Знак отражает правило: Вход с мороженым (едой) запрещен

Прочитай объявление на двери зоомагазина.
Сможет ли Маша купить в этом магазине корм для своей кошки, если придёт в магазин в восемь часов вечера в четверг? Объясни свой ответ.

Маша не сможет купить корм для кошки, потому что магазин в восемь часов вечера в четверг будет уже закрыт



Внимательно рассмотри знак. Где можно встретить этот знак?

Как ты думаешь, какое правило установлено этим знаком? Напиши это правило.



Знак отражает правило: Нельзя срывать растения
Место: например, в лесопарке

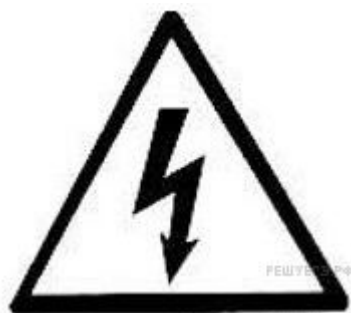


Знак отражает правило: Трогать птичье гнёзда запрещается!
Место: например, в лесопарке



Знак отражает правило: Ломать ветки на деревьях запрещается
Место: например, в парке

Другие варианты знаков



<https://bio5-vpr.sdangia.ru/test?theme=16&print=true>

Задание 10.

При выполнении задания 10 обучающиеся анализируют профессии, связанные с применением биологических знаний

Полный правильный ответ на задание 10 оценивается в 3 балла в соответствии с критериями.

1. На фотографии изображен представитель одной из профессий. Определите эту профессию.
2. Напишите, какую работу выполняют люди этой профессии.
3. Назовите значение растений для людей этой профессии

Ответ:

Профессия: цветовод/садовод/садовник/флорист/ландшафтный дизайнер *(можно любой вариант)*

Работа, которую выполняют люди данной профессии: ухаживает за растениями

Значение растений: с помощью ухода за растениями зарабатывает деньги / ест растения/ дышит кислородом, который вырабатывают растения

<https://bio5-vpr.sdangia.ru/test?theme=17>



1. На фотографии изображен представитель одной из профессий.

Определите эту профессию.

2. Напишите, какую работу выполняют люди этой профессии.

3. Чем эта работа полезна обществу?

Профессия: лесник/ егерь/
инспектор

Работа: следит за сохранностью леса, считает вырубку, борется с браконьерами, спасает лес от пожара

Польза: сохраняет леса, сохраняет растения и животных, которые живут в лесу

