



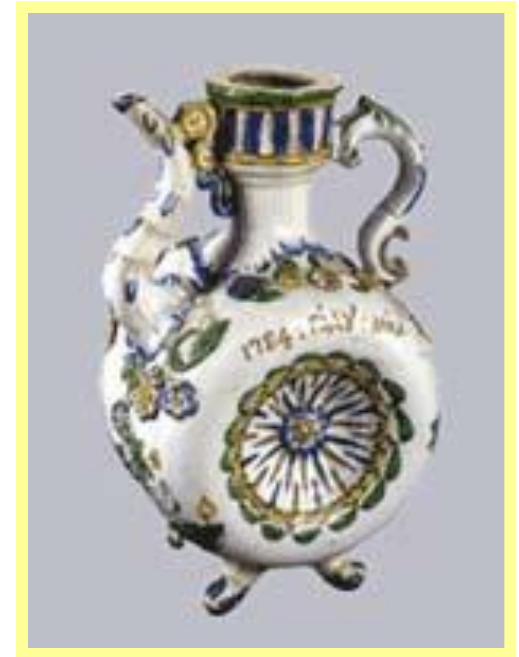
Торсень



У истоков промысла

- Гжель... Издревле под этим кратким названием подразумевается местность, расположенная на юго-востоке Московской области, включающая несколько десятков деревень и сел, жители которых были виртуозами керамического ремесла: жгли-обжигали глиняную посуду. Так основная деятельность местного населения и дала название региону.





- Высококачественные гжельские глины послужили основой для широкого развития керамического производства, которое появилось на Гжельской земле в 4 в. до н. э. С тех пор прошли столетия, мастерство совершенствовалось. С 1339 года, момента первого документального свидетельства в духовной грамоте Великого князя Ивана Калиты, Гжель фигурирует как центр керамического производства в России, поставщик Царева Двора богатый высококачественным сырьем - глинами и профессиональными мастерами. Гжельские мастера находились в постоянном поиске новых технологий, форм, декора.



- 18 веке к Гжели приходит слава крупного гончарного района, производящего художественную майолику.
- В начале 19 века в результате экспериментальных работ по созданию фарфора был получен так называемый «полуфарянс», роспись которого выполнялась синей смальтовой краской. И как высшее достижения керамического искусства - с 1806 года - освоен выпуск фарфора. Какой бы материал не использовали гжельцы, образное содержание, композиционные приемы, художественно-стилевые особенности были типичны только для данного региона. Появившийся в начале 19 века фарфор отличается яркой многоцветной росписью с использованием золота, люстровых красок.





Развитие капитализма в России привело к промышленному кризису. Народное искусство быстро вырождалось и на рубеже 19-20 веков пришло к полному забвению. Своим новым рождением в 1940-х годах Гжельский промысел обязан ученому искусствоведу А.Б. Салтыкову, художникам и местным мастерицам Артели «Вперед, керамика» (сегодня ЗАО «Объединение Гжель»). При разработке нового, современного стиля в фарфоре за идею был взят принцип сочетания белого фона с синей росписью, существовавший в начале 19 века на изделиях из полуфаранса, но в 1940-е годы унаследованная от предшественников техника претерпела коренные изменения: используется иной современный материал- фарфор, а так же новые керамические краски- высокотемпературный подглазурный кобальт.



Гжель-это вазы, статуэтки, игрушки изделия интерьера: камины, люстры и другие фарфоровые изделия. Продукция "Гжели" пользуется устойчивым спросом на российско и международном рынке.

Гжельские мастера всегда делали не только посуду, но и мелкую жанровую скульптуру. Такие изделия изображали людей и животных в действии. Иногда возникали целые сцены из жизни города и деревни: красавицы на прогулке или за какой-нибудь работой, традиционные чаепития, петушки с курицами, птички и т. д.



Современная гжель- обаятельное, жизнерадостное, оригинальное искусство.



Родившись на Русской земле, оно вобрало в себя глубоко лирическую красоту здешней природы и сдержанный, сильный и экспрессивный темперамент русских людей.

