

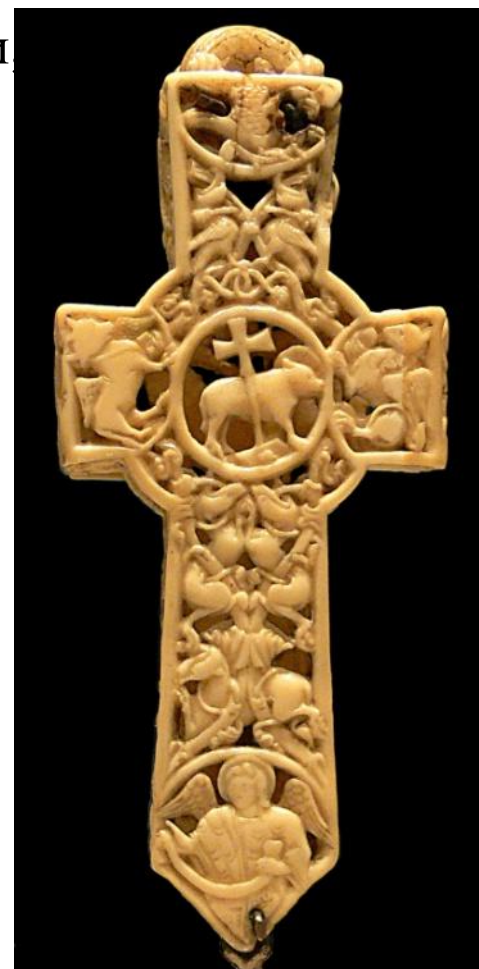
# Англосаксонское искусство



Выполнил  
Петров Илья  
Студент 2 курса  
ФХиМО ИЗОиДО

# Англосаксонское искусство

- (англ. *Anglo-Saxon art*) — искусство, характерное для англосаксонского периода истории Великобритании продолжавшегося от Великого переселения народов (V век) до Нормандского завоевания Англии (1066 год).
- Хронологически англосаксонское искусство находится между кельтским искусством и романским стилем. Англосаксонское искусство является локальной вариацией искусства периода миграций и составной частью островного искусства, к которому также относятся кельтский и новокельтский стиль.
- Два периода расцвета англосаксонского искусства приходятся на VII—VIII века, когда были созданы сокровища захоронения Саттон-Ху, и на период после 950 года, когда произошло возрождение английской культуры после окончания вторжений викингов.



# Характерные черты

- Для англосаксонского искусства характерны следующие черты:
- слияние трех традиций: кельтской, средиземноморской и германской;
- отказ от натурализма в пользу абстракции и условности;
- использование звериного стиля, который, как пишет археолог Томас Кендрик, «утратил свою зоологическую реальность и превратился просто в узор»;
- в декоративно-прикладном и изобразительном искусстве преобладала яркость и многоцветность.



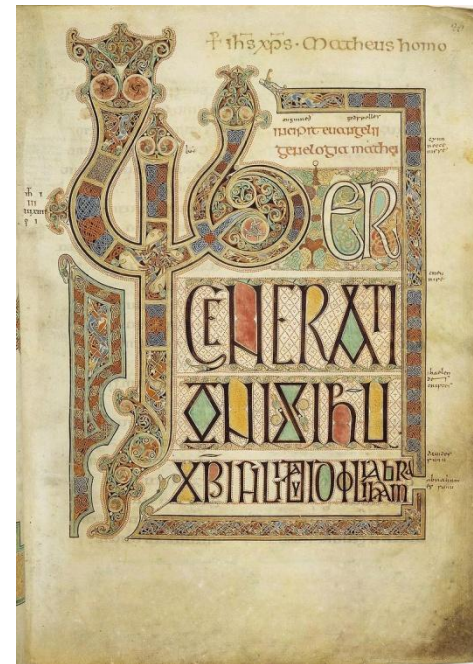


- Период с V по VII века оставил сравнительно мало предметов материальной культуры англосаксов, в основном это отдельные произведения декоративно-прикладного искусства (изделия из металла, кости и камня). От первых двух с половиной веков англосаксонской культуры не сохранилось образцов живописи, резьбы по дереву и монументальной скульптуры.



Камень Гедда, редкий пример англосаксонской резьбы по камню 8-го века не с креста.

- Однако в начале VIII века англосаксонское искусство переживает расцвет, к этому периоду относятся первые образцы живописи и скульптуры, которые дают представление о богатстве культуры того времени. В IX веке англосаксонские государства сталкиваются с нашествиями викингов. Период IX — первой половины X века характеризуется временным упадком искусства; количество сохранившихся значимых объектов сокращается, их датировки более туманны. Многие монастыри закрываются и перестают функционировать в течение десятилетий. После Кентерберийской Библии (первая половина IX века) значимые иллюминированные манускрипты не появляются до X века. Вероятно, огромное количество артефактов подверглось разграблению и разрушению и теперь навсегда утрачены для исследователей. В этот период в англосаксонское искусство проникают мотивы, характерные для искусства викингов — звериный орнамент в виде драконов и чудовищ.





● Наиболее примечательна англосаксонская монументальная скульптура в виде больших каменных крестов, характерных также для кельтской культуры. Большинство скульптур, вероятно, изначально окрашивались, чтобы выделить и подчеркнуть узор, однако в настоящее время под многовековым воздействием погодных условий неглубокий рельеф подвергся деформации и «сглаживанию». Датировка каменных скульптур, как правило, затруднена.



- Деревянная скульптура была распространена наряду с каменной, однако до настоящего времени практически не сохранилась. Вероятно, и монументальные кресты изначально изготавливались из дерева, однако, в отличие от каменных, не уцелели. Из значимых деревянных скульптур сохранился саркофаг Святого Кутберта в Даремском соборе, вероятно, 698 года, с многочисленными резными линейными изображениями.





- Некоторые англосаксонские кресты пострадали во время Реформации, поэтому в Британии их сохранилось меньше, чем кельтских крестов в Ирландии. Частым орнаментом, характерным для англосаксонских крестов, является переплетение виноградных лоз; также наносились надписи на латыни или древнеанглийском языке. Например, на кресте из Рутвелла нанесен фрагмент стихотворения «Сон о кресте» (англ. *Dream of the Rood*).





В целом англосаксонские кресты более высокие и тонкие, чем кельтские, и больше внимания уделяется орнаменту, а не изображению фигур. Кроме того, изображения фигур на крестах в Британии уничтожались протестантами во время Реформации, в то время как орнаменты чаще сохранялись. От многих крестов уцелели лишь центральные столбы без перекладин. Известно не так уж много неповрежденных англосаксонских крестов — например, Госфортский крест (графство Камбрия, Англия, 930—950 гг). Этот крест, расположенный во дворе церкви Святой Марии в Госфорте, примечателен еще и тем, что сочетает в себе христианские (Распятие и, вероятно, Страшный суд) и языческие скандинавские мотивы (Рагнарёк). В целом это типично для раннесредневековых памятников Англии и Скандинавии. Влияние скандинавской культуры и мифологии наблюдается с эпохи нашествия викингов, с IX века





- Примечательны уникальные англо-скандинавские надгробия «горбач» (англ. hogback), имеющие форму вытянутого дома с двускатной крышей, иногда с медведями на обоих концах.





- Англосаксонский стиль в декоративно-прикладном искусстве вполне сложился к началу VII века, о чем свидетельствуют археологические находки. Два самых значительных англосаксонских клада, найденных на территории Британии — курганный некрополь Саттон-Ху (рубеж VI—VII веков) и Стаффордширское сокровище (VII век) — содержат множество украшений, деталей оружия и предметов быта, по которым можно составить представление о костюме англосаксонской знати и мастерстве обработки металла на раннем этапе развития культуры. Англосаксонские дисковидные броши VI—VII веков напоминают меровингские украшения того же периода.



Церемониальный шлем из Саттон-



Стаффордширский клад

Излюбленными материалами англосаксонских мастеров, как для других культур Раннего Средневековья, были золото, красные гранаты, эмаль (красная и синяя) и стекло (как правило, красного цвета, имитирующее красные прозрачные камни). Наиболее типичные ювелирные изделия: дисковидные броши, Т-образные фибулы, подвески-медальоны, ременные пряжки и застежки.

Застежка для плаща из Саттон-Ху, ранний VII век, Британский музей





- Великолепная брошь из Кингстона, датированная VII веком, воплощает все черты, наиболее характерные для англосаксонского ювелирного искусства раннего периода — геометрический узор, расходящийся от центра, перегородчатая эмаль, вставки из полудрагоценных камней, золотой узор из переплетающихся линий. Англосаксонский переплетающийся орнамент похож на кельтский, но более экспрессивный, нерегулярный и содержит открытые концы, в то время как классическое кельтское переплетение состоит из нескольких замкнутых линий.





- VIII и IX века были периодом расцвета англосаксонского декоративно-прикладного искусства, о чем свидетельствуют такие артефакты, как: броши Стрикленда (зооморфный орнамент) и Фуллера (вероятно, первое в истории изображение персонифицированных органов чувств), обе датированные IX веком





Драгоценный камень Альфреда (Alfred Jewel), возможно, указатель для чтения, со вставленным валом



Саттон Ху,  
пряжка из золота  
и черни



- Помимо изделий из металла, сохранилось множество примеров англосаксонской резьбы по кости — в основном это шкатулки, фрагменты реликвариев и пластинки, изображающие библейские события, предназначенные для украшения переплетов рукописей. За неимением слоновой кости в островном искусстве широко представлена резьба по моржовому клыку. Знаменитый Ларец Фрэнкса, датированный началом VIII века, выполнен из китового уса и содержит сложные сюжетные композиции на каждой из сторон, изображающие события из скандинавской мифологии (мечь Велунда), Библии (Поклонение волхвов) и античной истории (штурм Иерусалима).

