

**Структура ОАО «РЖД» и
документы,
регламентирующие его
деятельность**

- ▶ Государственное управление в сфере железнодорожного транспорта имеет трёхзвенную структуру.

**Министерство транспорта
Российской Федерации
(Минтранс России)**

**Федеральная служба
по контролю и надзору
в сфере транспорта
(Ространснадзор)**

**Федеральное агентство
железнодорожного транспорта
(Росжелдор)**

▶ *Министерство транспорта Российской Федерации (Минтранс России)* является федеральным органом исполнительной власти в области транспорта, осуществляющим функции по выработке государственной политики и нормативно-правовому регулированию в сфере железнодорожного транспорта и в целом транспортного комплекса.

▶ *Федеральная служба по надзору в сфере транспорта (Ространснадзор)* является федеральным органом исполнительной власти, осуществляющим функции по контролю (надзору) в сфере транспорта, а также обеспечения транспортной безопасности.

▶ *Федеральное агентство железнодорожного транспорта (Росжелдор)* является федеральным органом исполнительной власти, осуществляющим функции по реализации государственной политики, оказанию государственных услуг и управлению государственным имуществом в сфере железнодорожного транспорта, а также функции по оказанию государственных услуг

- ▶ ОАО «РЖД» учреждено Правительством Российской Федерации – **постановление Правительства Российской Федерации от 18 сентября 2003 г. №585 «О создании открытого акционерного общества «Российские железные дороги».**
- ▶ Создание компании было осуществлено в соответствии с **постановлением Правительства Российской Федерации от 18 мая 2001 г. №384 «О программе структурной реформы на железнодорожном транспорте»** и является итогом первого этапа реформирования железнодорожной отрасли.
- ▶ Свою деятельность ОАО «РЖД» начало **с 1 октября 2003 г.**

Миссия ОАО «РЖД»

удовлетворение рыночного спроса на перевозки, повышении эффективности деятельности, качества услуг и глубокой интеграции в евро-азиатскую транспортную систему

Главные цели деятельности ОАО «РЖД»

обеспечение потребностей государства, юридических и физических лиц в железнодорожных перевозках, работах и услугах, оказываемых железнодорожным транспортом

извлечение прибыли

Стратегические цели ОАО «РЖД»

увеличение масштаба транспортного бизнеса

повышение производственно-экономической эффективности

повышение качества работы и безопасности перевозок

глубокая интеграция в евро-азиатскую транспортную систему

повышение финансовой устойчивости и эффективности

► В соответствии с Указом Президента Российской Федерации от 4 августа 2004 г. №1009 «Об утверждении перечня стратегических предприятий и стратегических акционерных обществ» ОАО «РЖД» включено в перечень открытых акционерных обществ, акции которых находятся в федеральной собственности и участие Российской Федерации в управлении которыми обеспечивает стратегические интересы, обороноспособность и безопасность государства, защиту нравственности, здоровья, прав и законных интересов граждан Российской Федерации.

► Учредителем и единственным акционером ОАО «РЖД» является Российская Федерация.

► От имени Российской Федерации полномочия акционера осуществляет Правительство Российской Федерации.

▶ ОАО «РЖД» в полном объёме **обеспечено лицензиями** на осуществление основных видов деятельности в области железнодорожного транспорта.

▶ Постановлением Правительства РФ от 21 марта 2012 г. №221 «О лицензировании отдельных видов деятельности на железнодорожном транспорте» утверждены:

▶ Положение о лицензировании деятельности по перевозкам железнодорожным транспортом пассажиров;

▶ Положение о лицензировании деятельности по перевозкам железнодорожным транспортом опасных грузов;

▶ Положение о лицензировании **погрузочно-разгрузочной деятельности** применительно к опасным грузам на железнодорожном транспорте.

Технические характеристики ОАО «РЖД»

Эксплуатационная длина железных дорог – 85,3 тыс. км

Протяженность электрифицированных линий – 43,4 тыс. км

Доля в грузообороте транспортной системы России – 45,3%

Доля в пассажирообороте транспортной системы России – 26,4%

Виды деятельности ОАО «РЖД»

грузовые перевозки

пассажирские перевозки в дальнем сообщении

пассажирские перевозки в пригородном сообщении

предоставление услуг инфраструктуры

предоставление услуг локомотивной тяги

ремонт подвижного состава

строительство объектов инфраструктуры

научно-исследовательские и опытно-конструкторские работы

содержание социальной сферы

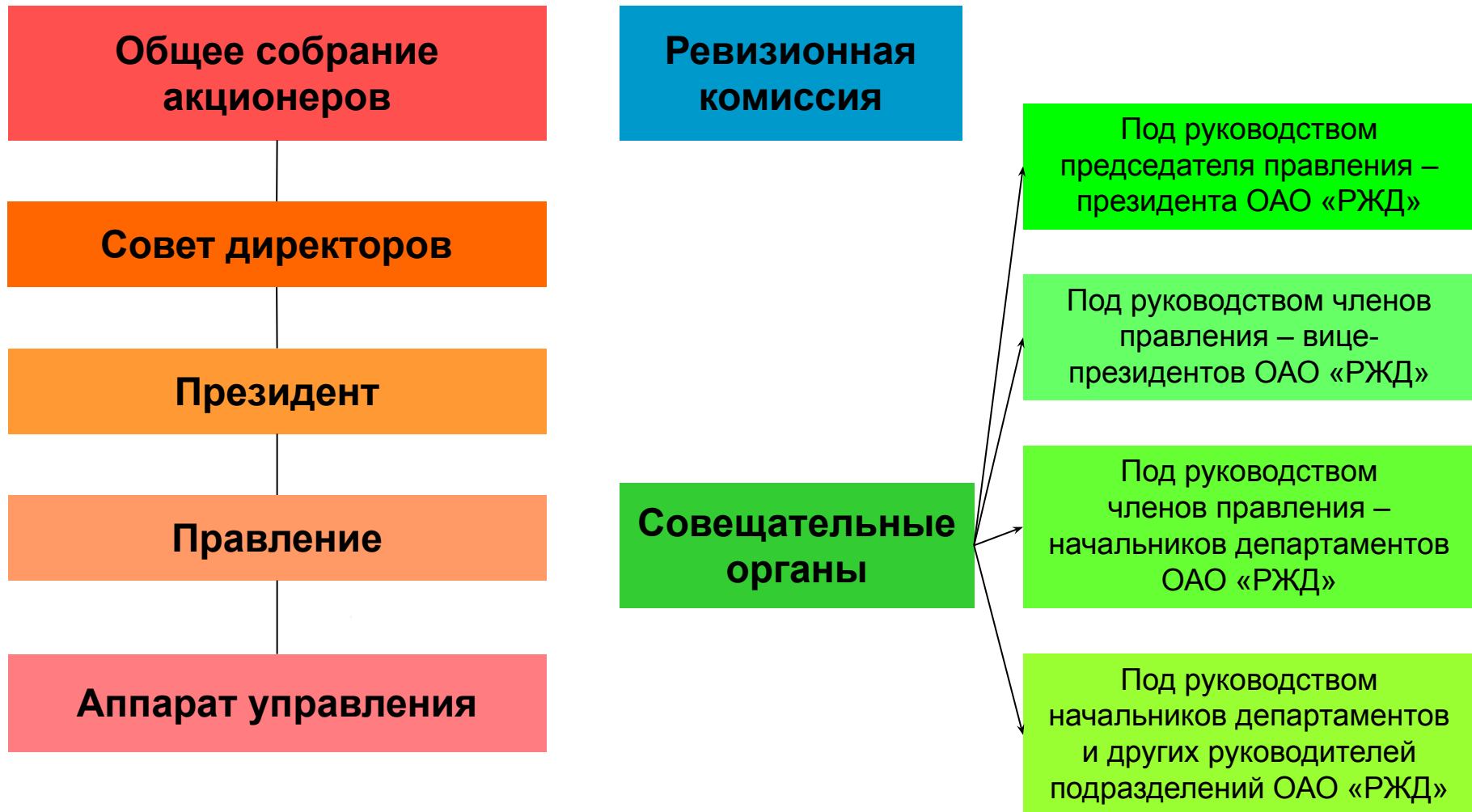
Обобщённая бизнес-модель холдинга «РЖД»



Система корпоративного управления

- ▶ ОАО «РЖД» является динамично развивающейся общенациональной **вертикально интегрированной** транспортной компанией.
- ▶ ОАО «РЖД» следует лучшей практике и стандартам корпоративного управления и признает его необходимым условием эффективности и успешности своей финансово-хозяйственной деятельности, повышения инвестиционной привлекательности компании и её дочерних обществ, а также обеспечения надлежащего проведения реформы железнодорожного транспорта.
- ▶ С 2005 года ОАО «РЖД» является членом некоммерческого партнерства «Национальный совет по корпоративному управлению».

Структура управления в ОАО «РЖД»



Принципы корпоративного управления ОАО «РЖД»

Обеспечение защиты прав акционера

Эффективная деятельность органов управления и контроля

Обеспечение раскрытия информации

Внедрение этических принципов в ОАО «РЖД»

Социальная ответственность

Система социальной поддержки работников ОАО «РЖД»

Эффективная система управления дочерними обществами

<p>Общее собрание акционеров</p>	<ul style="list-style-type: none"> ▶ Общее собрание акционеров – высший орган управления ОАО «РЖД». ▶ Единственный акционер ОАО «РЖД» – Российская Федерация. ▶ От имени Российской Федерации полномочия акционера осуществляется Правительством РФ. ▶ Решения общего собрания акционеров принимаются Правительством РФ единолично и оформляются письменно в форме постановлений и распоряжений Правительства РФ.
<p>Совет директоров ОАО «РЖД»</p>	<ul style="list-style-type: none"> ▶ Совет директоров ОАО «РЖД» осуществляет общее руководство деятельностью ОАО «РЖД».
<p>Президент ОАО «РЖД»</p>	<ul style="list-style-type: none"> ▶ Президент ОАО «РЖД» – единоличный исполнительный орган ОАО «РЖД».
<p>Правление ОАО «РЖД»</p>	<ul style="list-style-type: none"> ▶ Правление ОАО «РЖД» как коллегиальный исполнительный орган осуществляет общее руководство хозяйственной деятельностью компании.
<p>Ревизионная комиссия</p>	<ul style="list-style-type: none"> ▶ Ревизионная комиссия осуществляет контроль над финансово-хозяйственной деятельностью ОАО «РЖД».
<p>Совещательны е органы</p>	<ul style="list-style-type: none"> ▶ Совещательные органы образуются для предварительного рассмотрения возникающих рабочих

**Железные дороги
(Региональные
центры
корпоративного
управления — РЦКУ)**

- ▶ Восточно-Сибирская ж.д.
- ▶ Горьковская ж.д.
- ▶ Дальневосточная ж.д.
- ▶ Забайкальская ж.д.
- ▶ Западно-Сибирская ж.д.
- ▶ Калининградская ж.д.
- ▶ Красноярская ж.д.
- ▶ Куйбышевская ж.д.
- ▶ Московская ж.д.
- ▶ Октябрьская ж.д.
- ▶ Приволжская ж.д.
- ▶ Свердловская ж.д.
- ▶ Северная ж.д.
- ▶ Северо-Кавказская ж.д.
- ▶ Юго-Восточная ж.д.
- ▶ Южно-Уральская ж.д.

**Основные
функциональные
филиалы**

- ▶ Центральная дирекция инфраструктуры
- ▶ Центральная дирекция управления движением
- ▶ Дирекция тяги
- ▶ Дирекция по ремонту тягового подвижного состава
- ▶ Центральная дирекция по ремонту пути
- ▶ Центр фирменного транспортного обслуживания
- ▶ Главный вычислительный центр
- ▶ Дирекция скоростного сообщения
- ▶ Дирекция железнодорожных вокзалов
- ▶ Центральная станция связи
- ▶ Трансэнерго
- ▶ Росжелдорснаб
- ▶ Центральная дирекция по управлению терминально-складским комплексом
- ▶ Центральная дирекция по тепловодоснабжению
- ▶ Желдоручёт

Представительства

- ▶ Армения (г. Ереван)
- ▶ Венгрия (г. Будапешт)
- ▶ Германия (г. Берлин)
- ▶ Иран (г. Тегеран)
- ▶ Китай (г. Пекин)
- ▶ Польша (г. Варшава)
- ▶ Северная Корея (г. Пхеньян)
- ▶ Словакия (г. Братислава)
- ▶ Украина (г. Киев)
- ▶ Финляндия (г. Хельсинки)
- ▶ Франция (г. Париж)
- ▶ Чехия (г. Прага)
- ▶ Эстония (г. Таллин)

► В соответствии с **Концепцией организационного развития холдинга «РЖД» на период до 2015 года** (утверждена президентом ОАО «РЖД» 8 сентября 2011 г. №224) базовыми элементами целевой организационной модели компании являются **Корпоративный центр холдинга «РЖД»** и **бизнес-единицы** по отдельным видам деятельности, сгруппированные в **бизнес-блоки**.

Корпоративный центр

Общее собрание акционеров ОАО «РЖД»

Совет директоров ОАО «РЖД»

Президент (председатель правления) ОАО «РЖД»
Правление ОАО «РЖД»

Совещательные и координационные органы

Комитеты Рабочие группы
Комиссии Штабы
Советы

Транспортно-логистический

Орган управления – Департамент управления бизнес-блоком

Пассажирские перевозки

Орган управления – Департамент управления бизнес-блоком

Железнодорожные перевозки и инфраструктура

Орган управления – Департамент управления бизнес-блоком

Международный инжиниринг и транспортное строительство

Функции органов управления выполняют подразделения Корпоративного центра

Социальный

Функции органов управления выполняют подразделения Корпоративного центра

Департаменты, управленческие, структурные подразделения

Стратегическое развитие
Клиентоориентированность
Безопасность движения
Технологическая координация
Управление рисками
Техническая политика
Корпоративное управление
Инновации и инвестиции
Финансы и экономика
Управление персоналом и социальное развитие
Развитие системы управления
Внутрикорпоративный контроль и аудит
Информационные технологии
Взаимодействие с внешней средой
Безопасность и государственная тайна
Прочее

Координация и контроль бизнес-единиц (филиалов и дочерних обществ)

Прочие филиалы, структурные подразделения и дочерние общества (ДО) ОАО «РЖД»

Бизнес-единицы по направлениям

Фирменное транспортное обслуживание
Оперирование подвижным составом
Терминально-складской комплекс и брокерские услуги
Логистика и оперирование грузовыми вагонами

Бизнес-единицы по направлениям

Пассажирские перевозки в пригородном и дальнем сообщении
Скоростные и высокоскоростные пассажирские перевозки
Управление вокзальными комплексами
Ремонт и ТО пассажирского подвижного состава
Оказание прочих сервисных услуг пассажирам

Бизнес-единицы по направлениям

Текущее обслуживание и ремонт инфраструктуры
Управление железнодорожными перевозками
Управление тяговым подвижным составом и локомотивными бригадами

Бизнес-единицы по направлениям

Проектирование, строительство и эксплуатация объектов железнодорожной инфраструктуры за рубежом
Управление международными инфраструктурными проектами

Бизнес-единицы по направлениям

Обучение и развитие персонала
Социальная инфраструктура
Услуги здравоохранения

Центральный уровень

Региональный уровень

Органы управления региональных подразделений филиалов и ДО ОАО «РЖД»

Органы управления региональных подразделений филиалов и ДО ОАО «РЖД»

Органы управления региональных подразделений филиалов и ДО ОАО «РЖД»

Органы управления региональных подразделений филиалов и ДО ОАО «РЖД»

Н
Железные дороги (региональные центры корпоративного управления) – филиалы ОАО «РЖД», реализующие на региональном уровне делегированные им функции корпоративного центра

Линейный уровень

Структурные подразделения

Структурные подразделения региональных подразделений филиалов и ДО ОАО «РЖД»

Структурные подразделения региональных подразделений филиалов и ДО ОАО «РЖД»

Структурные подразделения региональных подразделений филиалов и ДО ОАО «РЖД»

Структурные подразделения региональных подразделений филиалов и ДО ОАО «РЖД»

Дистанции погрузочно-разгрузочных работ (МЧ)
Агентства фирменного транспортного обслуживания

Моторвагонное депо (ТЧМ)
Вокзальные комплексы

Центры организации работы железнодорожных станций (ДЦС)
Эксплуатационные локомотивные депо (ТЧЗ)
Дистанции пути (ПЧ)
Дистанции сигнализации, централизации

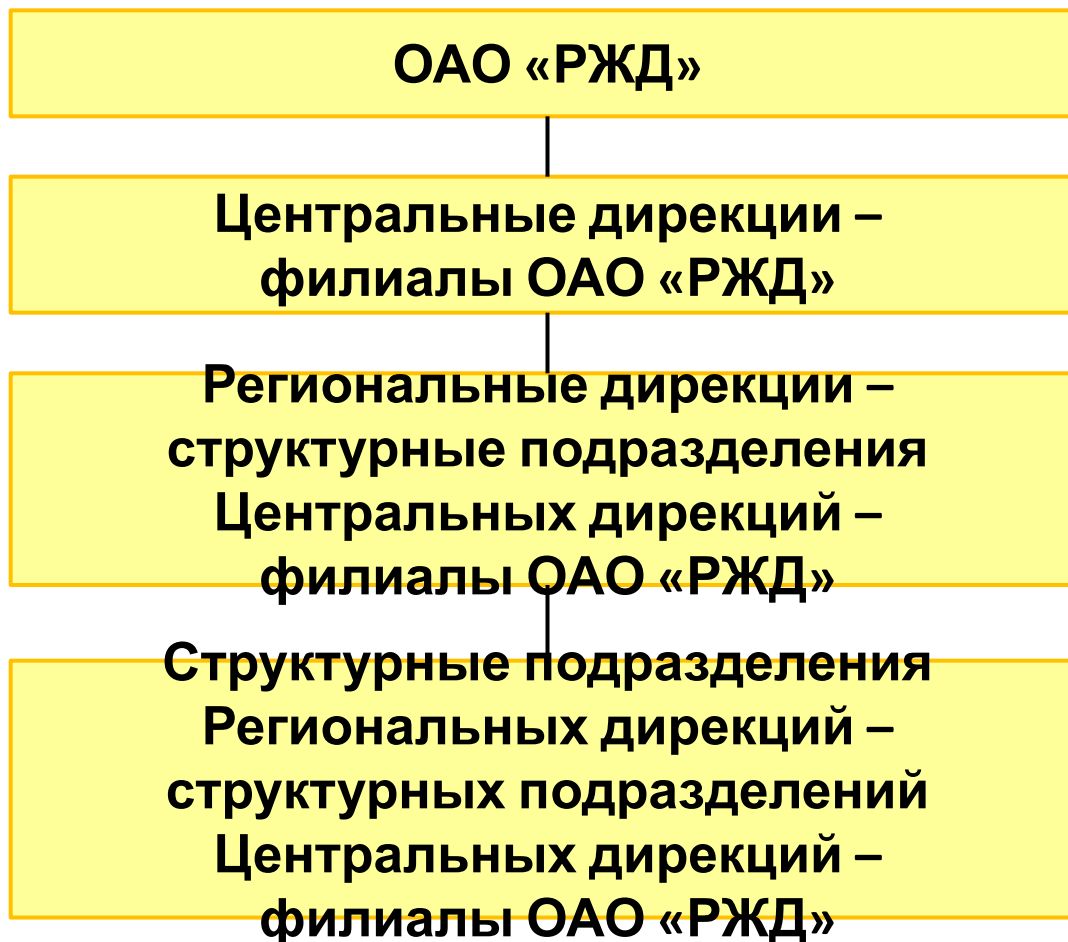
и блокировки (ШЧ)
Железнодорожные станции (ДС)
Дистанции электроснабжения (ЭЧ)
Путевые машинные станции (ПМС)

- ▶ **Корпоративный центр** играет роль единого центра принятия стратегических решений и формирования общих политик и стандартов.
- ▶ В Корпоративный центр входят:
 - правление холдинга;
 - совещательные органы холдинга (комитеты, комиссии, рабочие группы);
 - аппарат управления Корпоративного центра, состоящий из департаментов, управлений и других подразделений;
 - органы управления бизнес-блоками;
 - железные дороги — филиалы ОАО «РЖД» выполняют функции региональных центров корпоративного управления. ▶ Основной задачей железных дорог (РЦКУ) является обеспечение технологической и корпоративной координации работы территориальных подразделений филиалов и ДЗО ОАО «РЖД», осуществляющих свою деятельность в границах железных дорог.

Бизнес-блок	Задачи
Транспортно-логистический бизнес-блок	Холдинг формирует бизнес-модель международной перевозочной и логистической компании за счёт развития бизнеса в нерегулируемых сегментах: оперирование подвижным составом, развитие терминалов и складов, предоставление логистических услуг и логистический аутсорсинг, международные перевозки. При этом планируется продолжить системную работу по совершенствованию и повышению привлекательности базовой услуги железнодорожных перевозок.
Бизнес-блок «Пассажирские перевозки»	Задачами бизнес-блока являются разработка и предложение на рынок принципиально новых продуктов и услуг по привлекательным ценам, обеспечение конкурентоспособности железнодорожных перевозок с основными конкурентами – авиацией и автомобильным транспортом. В сфере перевозок в дальнем следовании компания стремится обеспечить доступную альтернативу пассажирского сообщения для всех регионов России и сохранить долю на рынке перевозок за счёт роста сегмента коротких поездок и государственного заказа. Развивается высокоскоростное и скоростное движения для роста мобильности населения между агломерациями. В сегменте пригородных перевозок компания стремится к развитию скоростной и доступной альтернативы личному автомобильному и общественному автобусному транспорту в крупных агломерациях.
Бизнес-блок «Железнодорожные перевозки и инфраструктура»	В рамках бизнес-блока ведётся работа по эффективному расширению перевозок и обеспечению их доступности, оптимизации издержек инфраструктуры, повышению возможностей для создания новых перевозочных и логистических продуктов (увеличение скорости поездов, надёжности оказания услуг инфраструктуры, повышение провозных способностей), развитию железнодорожной инфраструктуры как одной из основ роста национальной экономики и ориентации на удовлетворение возрастающего спроса на перевозки.
Бизнес-блок «Международный инжиниринг и транспортное строительство»	Направлением деятельности бизнес-блока является реализация проектов «под ключ» в сфере международного инжиниринга и транспортного строительства и, как результат, выход на новые рынки.
Социальный блок	Выделение социального блока подчеркивает значимость коллектива холдинга как ¹⁸ ключевого актива, способного обеспечить достижение долгосрочных целей развития, <small>расширение социальной сферы холдинга в качестве основного конкурентного</small>

- ▶ Хозяйственная деятельность осуществляется бизнес-единицами.
- ▶ **Бизнес-единица** – это часть крупной многопрофильной компании, осуществляющая специфические виды хозяйственной деятельности, имеющей ценность для их потребителя.
- ▶ Ключевыми характеристиками бизнес-единицы в системе управления холдинга «РЖД» являются самостоятельный результат хозяйственной деятельности и хозяйственный комплекс, обеспечивающий достижение этого результата.
- ▶ В организационно-правовом плане бизнес-единица может представлять собой структурное подразделение, филиал, дочернее или зависимое общество ОАО «РЖД».
- ▶ Каждая бизнес-единица выступает центром ответственности за результаты и эффективность соответствующей хозяйственной деятельности.
- ▶ Новая система управления создаёт основу для перехода ОАО «РЖД» на качественно новый уровень развития, открывает широкие возможности для роста и повышения конкурентоспособности, а значит, в конечном счёте и повышения благополучия своих сотрудников. При этом необходимо помнить, что любые изменения делаются людьми. Поэтому успех проводимых сегодня преобразований зависит от каждого работника компании, его понимания происходящих процессов, вовлеченности и осмысленного участия в них.

Действующая структура управления ОАО «РЖД» позволяет объединить все филиалы и их структурные подразделения для реализации стратегических целей.



Центральная дирекция управление движением (ЦД)

Основные задачи ЦД

организация и управление перевозочным процессом, коммерческой работой в сфере грузовых перевозок с целью обеспечения перевозок пассажиров, грузов, багажа и грузобагажа

формирование и проведение единой технической политики в области организации перевозок грузов и пассажиров, коммерческой работы в сфере грузовых перевозок

оптимизация использования пропускной и перерабатывающей способности инфраструктуры, технических средств и прогрессивных технологий в целях снижения себестоимости перевозок, обеспечения их эффективности

обеспечение безопасности движения, выполнение законодательства Российской Федерации об охране труда, пожарной безопасности и защите окружающей природной среды

Центральная дирекция инфраструктуры (ЦДИ)

Основные задачи ЦДИ

управление технологическим комплексом инфраструктуры железнодорожного транспорта общего пользования, в том числе обеспечение её посменной технической готовности к перевозке грузов и пассажиров

недопущение на инфраструктуру технически неисправного подвижного состава, машин и механизмов, потенциально создающих риски причинения вреда объектам инфраструктуры и неисполнения графика движения поездов

обеспечение безопасности движения поездов, охраны труда, пожарной, экологической и промышленной безопасности

Центральная дирекция по управлению терминально-складским комплексом (ЦМ)

Основная задача ЦМ

выполнение работ и оказание услуг на объектах терминально-складского комплекса, в том числе погрузочно-разгрузочные работы, хранение и складская обработка грузов, подготовка вагонов к перевозке

Центральная дирекция по ремонту пути (ЦДРП)

Основная задача ЦДРП

обеспечение функционирования магистрального железнодорожного транспорта путём проведения всех видов ремонта и реконструкции железнодорожного пути, сооружений и земляного полотна в объёмах, необходимых для бесперебойного и безопасного движения грузовых и пассажирских поездов

Центральная дирекция моторвагонного подвижного состава (ЦДМВ)

Основные задачи ЦДМВ

предоставление услуг моторвагонного подвижного состава

организация эксплуатации, содержания, технического обслуживания и ремонта моторвагонного подвижного состава по заказам перевозчиков

Центральная дирекция пассажирских обустройств (ЦДПО)

Основные задачи ЦДПО

предоставление услуг пользователям пригородной пассажирской инфраструктуры

содержание пригородной пассажирской инфраструктуры

реализация коммерческого потенциала пассажирских обустройств и прилегающих к ним территорий

Центральная дирекция по тепловодоснабжению (ЦДТВ)

Основная задача ЦДТВ

эффективное управление комплексом объектов стационарной теплоэнергетики, водоснабжения и водоотведения, в том числе оказание услуг по тепловодоснабжению и водоотведению объектов железных дорог ОАО «РЖД», а также на договорной основе сторонних потребителей в объёмах собственной генерации

Обзор бизнес-блока «Железнодорожные перевозки и инфраструктура»



Центральная дирекция инфраструктуры (ЦДИ)

Основные задачи по обслуживанию инфраструктуры железнодорожного транспорта:

- Оказание услуг по использованию инфраструктуры железнодорожного транспорта общего пользования и иных услуг, связанных с предоставлением этой инфраструктуры (ее элементов).
- Оказание услуг по предоставлению железнодорожных путей необщего пользования, принадлежащих обществу.
- Выполнение работ по эксплуатации, содержанию и ремонту инфраструктуры железнодорожного транспорта общего пользования и железнодорожных путей необщего пользования.

ЦДИ состоит из шести хозяйств, обеспечивающих функционирование инфраструктурного комплекса:



хозяйство пути и сооружений

хозяйство механизации

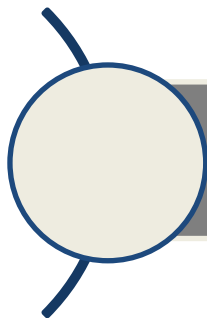
хозяйство диагностики и мониторинга инфраструктуры

вагонное хозяйство

хозяйство автоматики и телемеханики

хозяйство электрификации и электроснабжения

Центральная дирекция инфраструктуры (ЦДИ)



хозяйство пути и сооружений

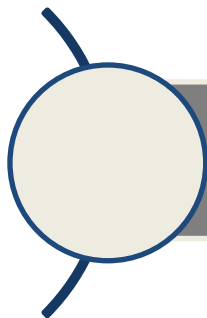
Основные задачи Управления пути и сооружений

Управление путевым комплексом инфраструктуры железнодорожного транспорта общего пользования, в том числе обеспечение его постоянной технической готовности к перевозке грузов и пассажиров

Обеспечение в путевом комплексе безопасности движения поездов, охраны труда, пожарной и экологической безопасности

Оптимизация и развитие своих производственных мощностей и трудовых ресурсов

Центральная дирекция инфраструктуры (ЦДИ)



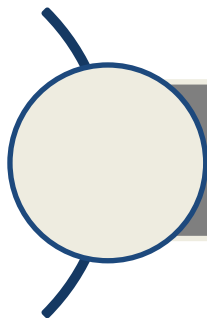
ХОЗЯЙСТВО МЕХАНИЗАЦИИ

Основные задачи Управления механизации

Организация эффективного использования парка специального подвижного состава территориальных дирекций по эксплуатации и ремонту путевых машин, в соответствии с планируемыми объёмами грузовых перевозок, текущего содержания и капитального ремонта объектов инфраструктуры, нормами использования и загрузки специального подвижного состава

Обеспечение безопасности движения поездов в процессе эксплуатации специального подвижного состава

Центральная дирекция инфраструктуры (ЦДИ)



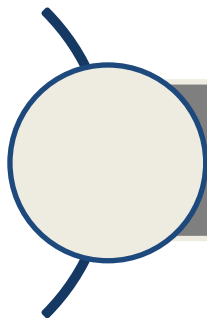
**хозяйство диагностики и мониторинга
инфраструктуры**

Основные задачи Управления хозяйство диагностики и мониторинга инфраструктуры

Мониторинг и диагностика технического состояния объектов железнодорожной инфраструктуры – контроль состояния объектов железнодорожной инфраструктуры по хозяйствам для планирования работ «по текущему состоянию» и контроля качества их выполнения

Диагностика, анализ и прогнозирование состояние объектов инфраструктуры железнодорожного транспорта

Центральная дирекция инфраструктуры (ЦДИ)



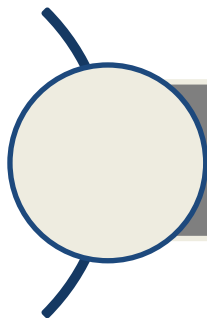
вагонное хозяйство

Основные задачи Управления вагонного хозяйства

Проведение единой научно-технической и инвестиционной политики в области создания и освоения новых грузовых и рефрижераторных вагонов

Организация совместно с железными дорогами их технического обслуживания, ремонта и модернизации в процессе эксплуатации при гарантированном обеспечении безопасности движения поездов и сохранности перевозимых грузов

Центральная дирекция инфраструктуры (ЦДИ)



ХОЗЯЙСТВО АВТОМАТИКИ И ТЕЛЕМЕХАНИКИ

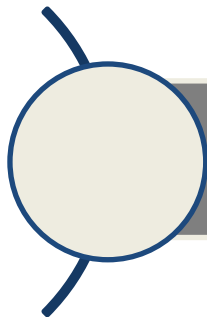
Основные задачи Управления автоматики телемеханики

Организация безопасной и надёжной работы технических средств железнодорожной автоматики и телемеханики

Организация работы по созданию, изготовлению, внедрению, техническому обслуживанию, восстановлению и ремонту, эксплуатации и утилизации средств ЖАТ в хозяйстве автоматики и телемеханики ОАО «РЖД»

Обеспечение безопасности движения поездов, организация соблюдения законодательства Российской Федерации об охране труда, пожарной безопасности и защите окружающей природной среды в хозяйстве автоматики и телемеханики

Центральная дирекция инфраструктуры (ЦДИ)



хозяйство электрификации и электроснабжения

Основные задачи Управления электрификации и электроснабжения

Организация управления хозяйством электроснабжения с целью обеспечения надёжной работы устройств контактной сети, тяговых подстанций, электроснабжения автоблокировки и других нетяговых (стационарных) потребителей, входящих в инфраструктуру железнодорожного транспорта, для выполнения заданных размеров перевозок и соблюдения безопасности движения поездов

Взаимодействие с ОАО «ФСК ЕЭС» (Федеральная сетевая компания), ОАО «Холдинг МРСК» (Межрегиональные распределительные сетевые компании) и ОАО «СО ЕЭС» (Системный оператор) для решения технических вопросов обеспечения внешнего электроснабжения существующих объектов железнодорожного транспорта, входящих в инфраструктуру ОАО «РЖД»

Дирекция тяги (ЦТ)



Обеспечение потребности в эксплуатируемом парке локомотивов и локомотивных бригадах на планируемый объём перевозок грузов и пассажиров

20,5 тыс. локомотивов

16 региональных дирекций

140 тыс. работников

124,5 тыс. работников локомотивных бригад

Взаимодействие Дирекции тяги по оказанию услуг в перевозке пассажиров и грузов



Центральная дирекция управления движением (ЦД)



108 тысяч работников

3 управления и **5**
5 служб
5 центров управления тяговыми ресурсами

17 региональных дирекций

71 центр организации работы станций

5346 станций

Задачи

ЦД

Организация и управление перевозочным процессом, коммерческой работой в сфере грузовых перевозок с целью обеспечения перевозок пассажиров, грузов, багажа и грузобагажа

Оптимизация технологии управления вагонными парками в условиях реализации Целевой модели рынка грузовых перевозок

Оптимизация использования пропускной и перерабатывающей способности инфраструктуры, технических средств и прогрессивных технологий в целях снижения себестоимости перевозок, обеспечения их эффективности

Железнодорожный транспорт: преимущества и недостатки



- **Массовость**
- **Регулярность перевозок (независимость от климатических условий, времени года и суток)**
- **Невысокая себестоимость**
- **Высокая безопасность**
- **Экологичность**

- **Привязанность к инфраструктуре**
- **Сложность организации перевозки «от двери до двери»**
- **Высокая стоимость сооружения железных дорог и относительно медленная отдача капитала**
- **Большой удельный вес условно-постоянных расходов**

Автомобильный транспорт: преимущества и недостатки



Высокая манёвренность и подвижность

- **Способность доставки грузов и пассажиров «от двери до двери»**
- **Высокая скорость доставки грузов**
- **Универсальность**
- **Низкая капиталоемкость**



- **Высокая себестоимость перевозок**
- **Низкая экологичность**
- **Большая трудоёмкость и низкая производительность труда**
- **Большая энергоёмкость**
- **Низкая безопасность движения**

Морской транспорт: преимущества и недостатки



- **Возможность осуществления массовых межконтинентальных перевозок грузов**
- **Неограниченна линейная провозная и пропускная способность**
- **Самая низкая себестоимость перевозок грузов на дальние расстояния**
- **Небольшая энергоёмкость**

- **Высокая себестоимость перевозок**
- **Низкая экологичность**
- **Большая трудоёмкость и низкая производительность труда**
- **Большая энергоёмкость**
- **Низкая безопасность движения**

Речной транспорт: преимущества и недостатки



Высокая провозная и пропускная способность на глубоководных реках

- **Невысокая себестоимость перевозок**
- **Небольшие удельные размеры капиталовложений, расход металла и топлива**



Зависимость от географии судоходных рек (несовпадение меридионального направления рек с основными широтными грузопотоками)

- **Сезонная зависимость от климатических условий**
- **Маленькая скорость доставки грузов**

Трубопроводный транспорт: преимущества и недостатки



- **Высокая автоматизация и герметизация транспортировки (низкая трудоёмкость и отсутствие потерь груза)**
- **Самые низкие себестоимость и тарифная ставка**
- **Наименьшие удельные капитальные вложения на единицу перевозок**
- **Высокая экологичность и безопасность перевозок**

- **Узкая специализация – только для перекачки жидкого и газообразного топлива**

Авиационный транспорт: преимущества и недостатки



- **Высокая скорость и малые сроки доставки грузов и пассажиров**

- **Малая грузоподъемность**
- **Высокая себестоимость и соответственно стоимость перевозок грузов**
- **Низкая безопасность**

Спасибо за внимание

