

Государственная  
структура  
Великобритании

# Великобритания

*Полная официальная форма - Соединённое Королёвство Великобритáнии и Сёверной Ирлáндии*



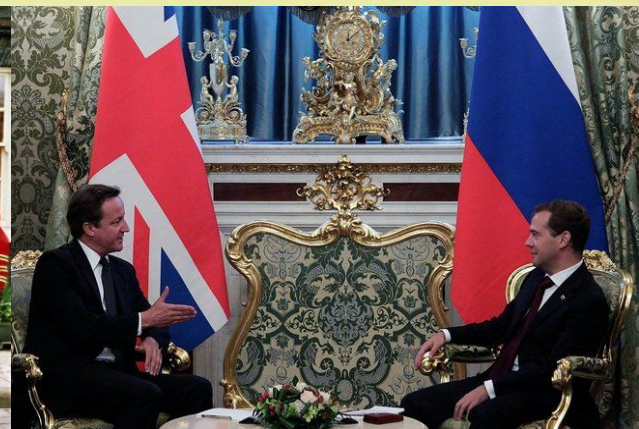
**ОСНОВАНО 1 ЯНВАРЯ 1801**

- Островное государство на северо-западе Европы
- Самый Крупный Остров В Составе Британских Островов. Площадь Около 230 Тыс. Км<sup>2</sup>
- Одно из крупнейших государств Европы
- Ядерная держава
- Постоянный член Совета Безопасности ООН
- Наследница Британской империи, крупнейшей в истории, и существовавшей в XIX — начале XX веков

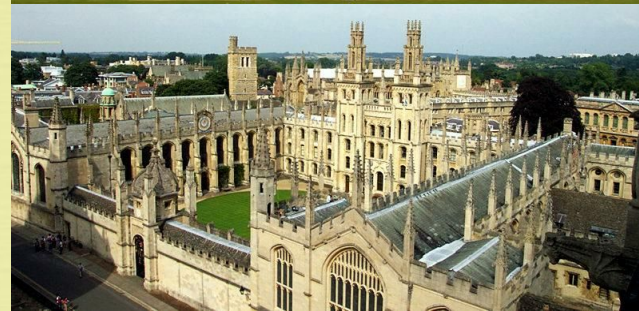




- Входит в пятерку крупнейших партнеров России.
- По объему инвестиций в Россию занимает второе место после США.
- ВВП в расчете на душу населения составляет 17 000 дол. в год. (в РФ 14.700 USD)



- Безработица - 1,6 млн. чел.
- Средняя продолжительность жизни мужчин - 73 г., женщин - 78 лет.
- Рабочая неделя 35-40 часов.
- Образование и медицинское обслуживание бесплатные (есть и частный сектор).
- Свыше 20 млн. человек ежегодно проводит отпуск за границей.
- Среди крупнейших университетов Великобритании старейшие Оксфордский (основан в 1167 г.) и Кембриджский (основан в 1209 г.), а также Лондонский, Эдинбургский и др.





Государство состоит из четырёх «исторических провинций»:

Англия, Шотландия, Уэльс и Северная Ирландия несколько мелких островов вокруг Великобритании (Сарк, Мэн, Нормандские острова и др.). Кроме того Великобритания имеет колониальные владения - о-в Святой Елены, др. мелкие о-ва, Гибралтар. Все эти части различаются по этническим особенностям населения, по условиям быта, по уровню развития.

- Столица — город Лондон, один из крупнейших городов Европы и важнейший мировой финансово-экономический центр.
- Государственный язык — английский.
- Население 63 182 178 чел. (2011), в том числе 80% англичане, 15% шотландцы, уэльсцы (или валлийцы) и ирландцы.
- Официальный язык — английский.  
Большинство верующих — протестанты.



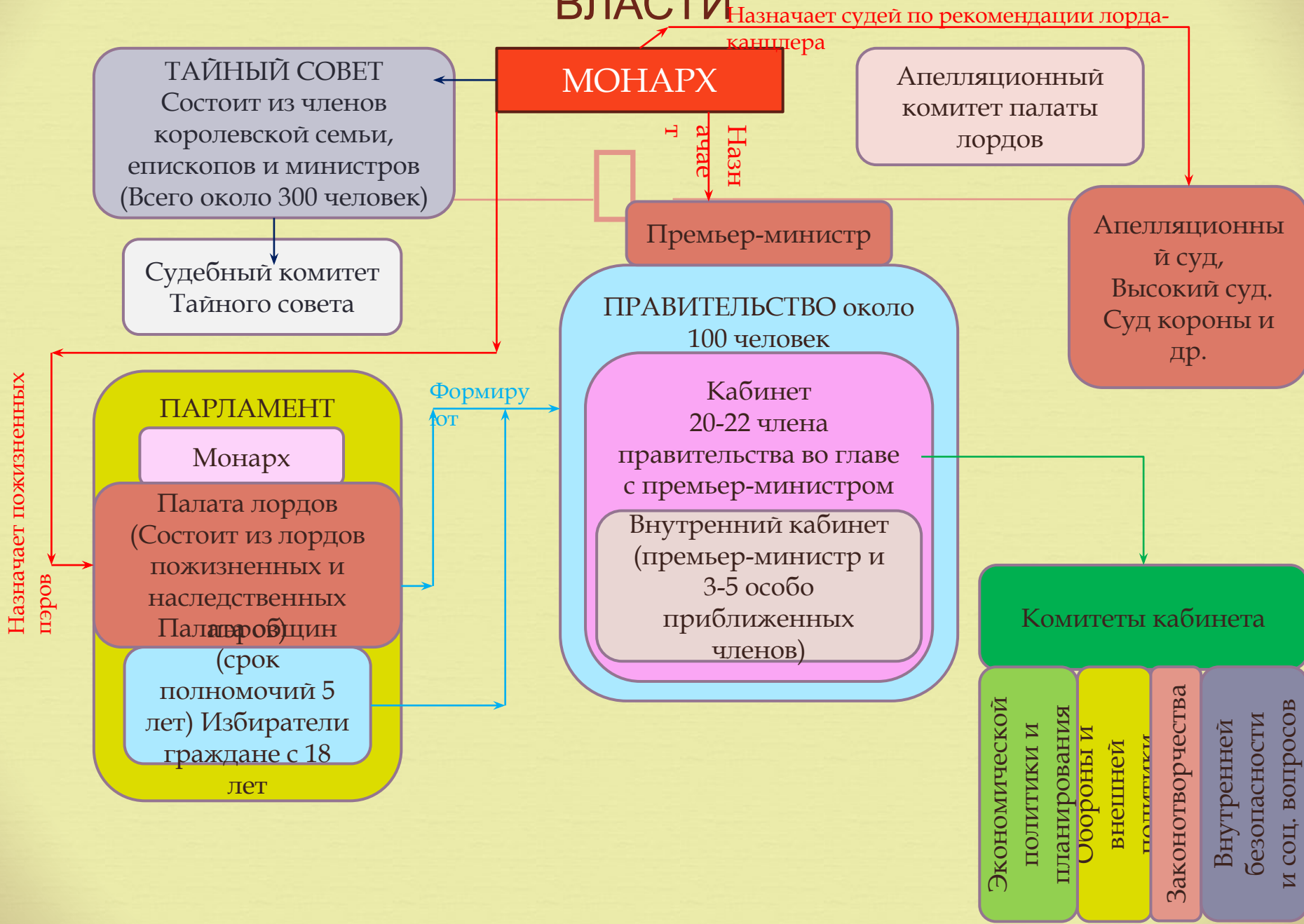
- Великобритания считается родиной современной парламентской демократии.
- Форма правления — парламентарная монархия.

Королева: Елизавета II



Премьер-министр:  
[Тереза Мэй](#) с [13 июля 2016 года](#)

# ЦЕНТРАЛЬНЫЕ ОРГАНЫ ГОСУДАРСТВЕННОЙ ВЛАСТИ





# «КОНСТИТУЦИЯ» ГОСУДАРСТВА



*Структура конституции.* В стране нет писанной конституции, т.е. нет такого закона или совокупности законов, которые были бы официально объявлены основными законами страны. Конституция Великобритании считается неписаной, поскольку наряду с письменными документами ее важной составной частью являются неписанные конституционные обычаи, которые регулируют иногда несущественные, обрядовые вопросы заседаний парламента, а иногда принципиальные вопросы (право вето монарха и др.).

**Конституция Великобритании состоит из четырех категорий источников:** статутов, судебных



# ФОРМА ГОСУДАРСТВЕННО-ТЕРРИТОРИАЛЬНОГО УСТРОЙСТВА

- Великобритания - сложное государство с автономией и с особенностями управления в некоторых историко-географических единицах.
- Англия особых органов управления не имеет, ею управляют общегосударственные органы.
- Шотландия и Уэльс юридически пользуются административной автономией своеобразного характера, но на деле управление ими осуществляется из центра - министрами по делам Шотландии и Уэльса, на местах - в главных городах Шотландии (Эдинбурге) и Уэльса (Кардиффе) - существуют ведомства этих министров.
- Северная Ирландия с 1920 г. обладает политической (законодательной) автономией, но с 1972 г. местный парламент не действует, осуществляется прямое правление из Лондона (через министра по делам Сев. Ирландии). Прибрежные острова рассматриваются как коронные владения, имеют местные законодательные органы, но





# ФОРМА ПРАВЛЕНИЯ

□ В Великобритании - монархия - форма ~~правления, при которой верховная~~ государственная власть юридически принадлежит одному лицу, занимающему свою должность в установленном порядке престолонаследия.

□ Полномочия британского монарха не подвергались значительным юридическим ограничениям,

□ но в силу действующих конституционных соглашений, нигде не зафиксированных,

□ но неукоснительно соблюдающихся,

□ корона практически лишена каких-либо дискреционных полномочий.

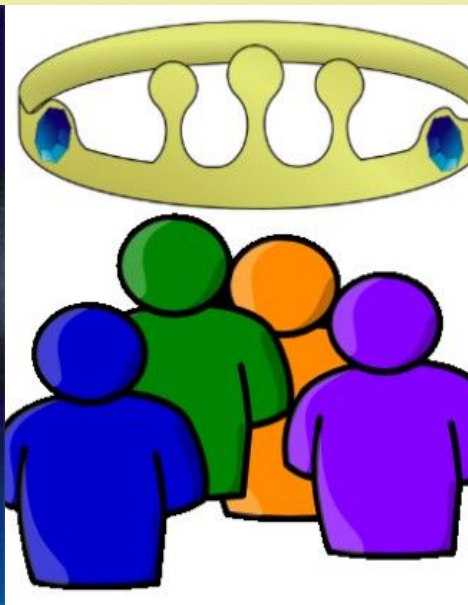


- Все юридические акты, исходящие от монарха, нуждаются в министерской скрепе, причем ответственность за них несет только правительство, что находит свое выражение в известной формуле «король не может поступить неправильно»
- Сложилось превратное мнение, что монарх имеет скорее символическую, нежели политическую роль и только имеет «право на консультирование, право на одобрение и право на предупреждение», однако следует отметить, что монарх возглавляет все три ветви власти, имеет право роспуска парламента, назначает министров, а так же как верховный главнокомандующий имеет право объявлять войну другим странам.



## ТИП ПОЛИТИЧЕСКОГО РЕЖИМА

- Для демократии как политического режима характерно наличие центральных и местных представительных учреждений, выборности, законности и легального существования различных партий и общественных организаций, что наблюдается в государстве Великобритания.



# ЗАКОНОДАТЕЛЬНАЯ ВЛАСТЬ



- Законодательная власть в Великобритании принадлежит парламенту, но по точному смыслу британской конституции парламент - триединое учреждение:
- оно включает главу государства (монарха),
- палату лордов (исторически - палату знати и высшего духовенства)
- и палату общин (исторически - палату престолонаследников)







- На деле же под парламентом понимаются лишь две палаты,
- а в обычном словоупотреблении - нижняя, которая осуществляет законодательные функции и верхняя.
- Хотя глава государства по конституционной доктрине является составной частью парламента, с точки зрения концепции разделения властей он относится все же к исполнительной власти.



- *Законодательный процесс.* Чтобы стать законом, билль проходит несколько слушаний в каждой палате, где тщательно обсуждаются их основные принципы и тщательно изучаются детали. Таким образом, хотя проект закона (билль) может быть внесен в любую палату, на практике законопроект сначала рассматривается палатой общин и только затем передается в палату лордов. Монарх обладает законодательной инициативой, но от его имени законопроекты представляют министры.



# ИСПОЛНИТЕЛЬНАЯ ВЛАСТЬ



- Монарх - лицо неприкосновенное, он не подлежит уголовной, административной, гражданской ответственности, не может быть задержан и т.д.
- Монарх политически нейтрален, не является членом какой-либо партии, не подлежит политической ответственности.
- Юридически британский монарх обладает значительными полномочиями, которые в совокупности называются королевской прерогативой



- Во взаимоотношениях с парламентом эти права (прерогатива), как и некоторые другие полномочия, монарх осуществляет по указанию правительства. Посещать заседания парламента может только по специальному приглашению.
- У монарха есть прерогативы личного характера: королевские регалии (корона, трон, мантия, титул), королевский двор, цивильный лист - ежегодно вотируемые парламентом деньги на личные нужды монарха и содержание его двора, освобождение от уплаты налогов

- При монархе существует *Тайный совет*, состоящий из членов королевской семьи, министров, епископов (всего около 300 человек).
- Совет собирается в торжественных случаях, но чаще всего он не собирается или собирается несколько человек (его кворум - 3 человека).
- От имени Совета монарх издает приказы в Совете. Этими приказами оформляются решения кабинета.







Правительство формируется партией большинства в палате общин, представляет ей программу, которая утверждается голосованием.

В состав правительства входят:

- 1. Главы министерств и ведомств, являющиеся членами кабинета
- 2. Министры и государственные министры, т.е. заместители ведущих министров, а также все младшие министры - заместители других министров, не входящие в состав кабинета. Они участвуют в заседаниях кабинета по приглашению.
- 3. Некоторые лица, занимающие традиционные еще со

- .4 Министры без портфеля. Оказывают помощь премьер-министру по его указаниям.
- 5. Особая категория младших министров - парламентские секретари, представляющие министра в парламенте.
- При премьер-министре и министрах существует множество вспомогательных органов - комитеты, комиссии, секретариаты, службы.
- Парламентские службы следят за дебатами в парламенте, информируют министра о вопросах, поднятых в парламенте, готовят ему ответы на вопросы депутатов, выступления в парламенте.




## СУДЕБНАЯ ВЛАСТЬ

В состав верховных судов входят: Высокий суд, Суд короны и Апелляционный суд.

- ~~Высокий суд~~ состоит из 78 ~~судей~~ и подразделяется на три отделения:
- королевской скамьи (возглавляет лорд - главный судья),
- канцелярского (возглавляется вице-канцлером),
- по семейным делам (возглавляет председатель отделения).
- Распределение дел между отделениями определяется специализацией судей и особенностями процедуры; в принципе, каждое отделение может рассматривать любое дело, входящее в компетенцию этого суда



- 
- . Судьи назначаются из числа адвокатов.
  - Дела, которые слушаются в первой инстанции, рассматривает один судья.
  - Отделению королевской скамьи подсудны дела, регулируемые нормами общего, торгового права и т.п.
  - Канцлерскому отделению подсудны дела, не регулируемые общим правом (например, дела по авторскому, изобретательскому праву).
  - Жалобы на решения высокого суда подаются в Апелляционный суд.





- Суд короны - это новое образование, созданное актами о суде 1971 г. Он рассматривает уголовные дела. Его состав многообразен.
- В зависимости от вида преступления дело может рассматривать:
- 1) окружной судья (судья специального судебного округа в графстве или группе графств);
- 2) судья Высокого суда (он базируется в столице, но его члены организуют выездные сессии суда);
- 3) адвокат, имеющий специальное образование и полномочия (барристер или солиситор);
- 4) исполняющий обязанности судьи.




Фото с сайта [msnbcmedia.msn.com](http://msnbcmedia.msn.com)



- В составе *Апелляционного суда* 18 судей, именуемых лорд - джастистами и возглавляемых хранителем судебных архивов.
- Дела рассматривает коллегия в составе трех судей.
- Одна из коллегий суда занимается лишь уголовными делами. Это - уголовное отделение *Апелляционного суда*.
- В отличие от коллегий, рассматривающих гражданские дела, здесь не принято, чтобы мнение судей, оставшихся в меньшинстве, становилось известным



- . Решения Апелляционного суда могут быть обжалованы в Апелляционный комитет палаты лордов (в отдельных случаях стало возможным прямое обжалование решений Высокого суда).
- Такое обжалование носит исключительный характер: палата лордов выносит не более 30-40 решений в год. Дела рассматриваются минимум тремя лордами по апелляции. Каждый отдельно высказывает свое мнение по делу.
- Судьи палаты лордов как таковые или совместно с судьями заморских территорий образуют Судебный комитет Тайного совета.
- На таком уровне рассматриваются жалобы не решения верховных судов заморских территорий и государств - членов Содружества, поскольку эти государства не исключают подачи такой жалобы.

- 
- Барристеры - юристы, имеющие исключительное право выступать в высших судебных инстанциях (также вправе выступать в судах низших инстанций).
  - Солиситоры - более многочисленная категория юристов, дают консультации своим клиентам, готовят к слушанию гражданские и уголовные дела в интересах своих клиентов, выступают от имени обвинения или защиты, а также в качестве представителей интересов сторон в судах низших инстанций. Если обвиняемый не признает себя виновным, в рассмотрении дела участвуют жюри присяжных.





- Помимо высоких судов в Англии действуют разнообразные нижестоящие инстанции, которые рассматривают около 90% всех дел.
- Важнейшие низшие суды по гражданским делам - это *суды графств*. Они рассматривают дела с суммой иска до 1000 ф.ст.
- Малозначительные дела (цена иска менее 11 ф.ст.) могут рассматриваться помощником судьи.
- Малозначительные уголовные дела подлежат ведению магистратов - простых граждан, на которых возложена роль мировых судей.
- Их общее число около 20000;
- это не профессиональные юристы, вознаграждения они не получают.

- В Великобритании есть *административные суды (трибуналы)*, но они действуют при органах исполнительной власти и не являются органами административной юстиции.
- Трибуналы специализированы в соответствии с профилем «своего» органа исполнительной власти: они рассматривают вопросы, связанные с налогами, здравоохранением, трудовыми спорами, другие дела, включая некоторые гражданские.
- Состоят не из государственных служащих (судей), а из общественных деятелей, юристов.
- Деятельность трибуналов существенно ускоряет решение текущих. Неотложных вопросов (например, о зарплате). Их решения не окончательны и могут быть обжалованы в суд.
- В Шотландии действует своя система права и судов