

Лекция 1.
Защита населения и
территорий от
чрезвычайных ситуаций

- **чрезвычайная ситуация (ЧС) -**
обстановка на определенной территории, сложившаяся в результате аварии, опасного природного явления, катастрофы, стихийного или иного бедствия, которые могут повлечь или повлекли за собой человеческие жертвы, значительные материальные потери и нарушение условий жизнедеятельности людей, нанесли ущерб здоровью людей или окружающей природной среде.

Классификация ЧС

Критерий	Кил и честно пострадавших (чел.)	Нарушены условия жизнедеятельности (чел.)	Материальный ущерб (тыс. МРОТ*)	Зона ЧС не выходит за пределы	Ликвидация осуществляется силами и средствами
Локальная ЧС	Не более 10	100	1	Объекта производственного или социальною назначения	Предприятий, учреждений и организаций
Местная ЧС	10-50	100-300	1-5	Населенного пункта, района, города	Органов местного самоуправления
Территориальная ЧС	50-500	300-500	5-5000	Субъекта РФ	Органов исполнительной власти субъекта РФ, оказавшегося в зоне ЧС
Региональная ЧС	50-500	500-1000	500-5000	2-х субъектов РФ	Органом исполнительной власти субъектов РФ, оказавшихся в зоне ЧС
Федеральная ЧС	Свыше 500	Свыше 1000	Свыше 5000	2-х субъектов РФ	Органом исполнительной власти субъектов РФ, оказавшихся в зоне ЧС
Трансграничная ЧС				Выходит за пределы РФ	По решению Правительства РФ в соответствии с нормами права

Единая государственная система предупреждения и ликвидации чрезвычайных ситуаций (РСЧС) состоит из территориальных и функциональных подсистем

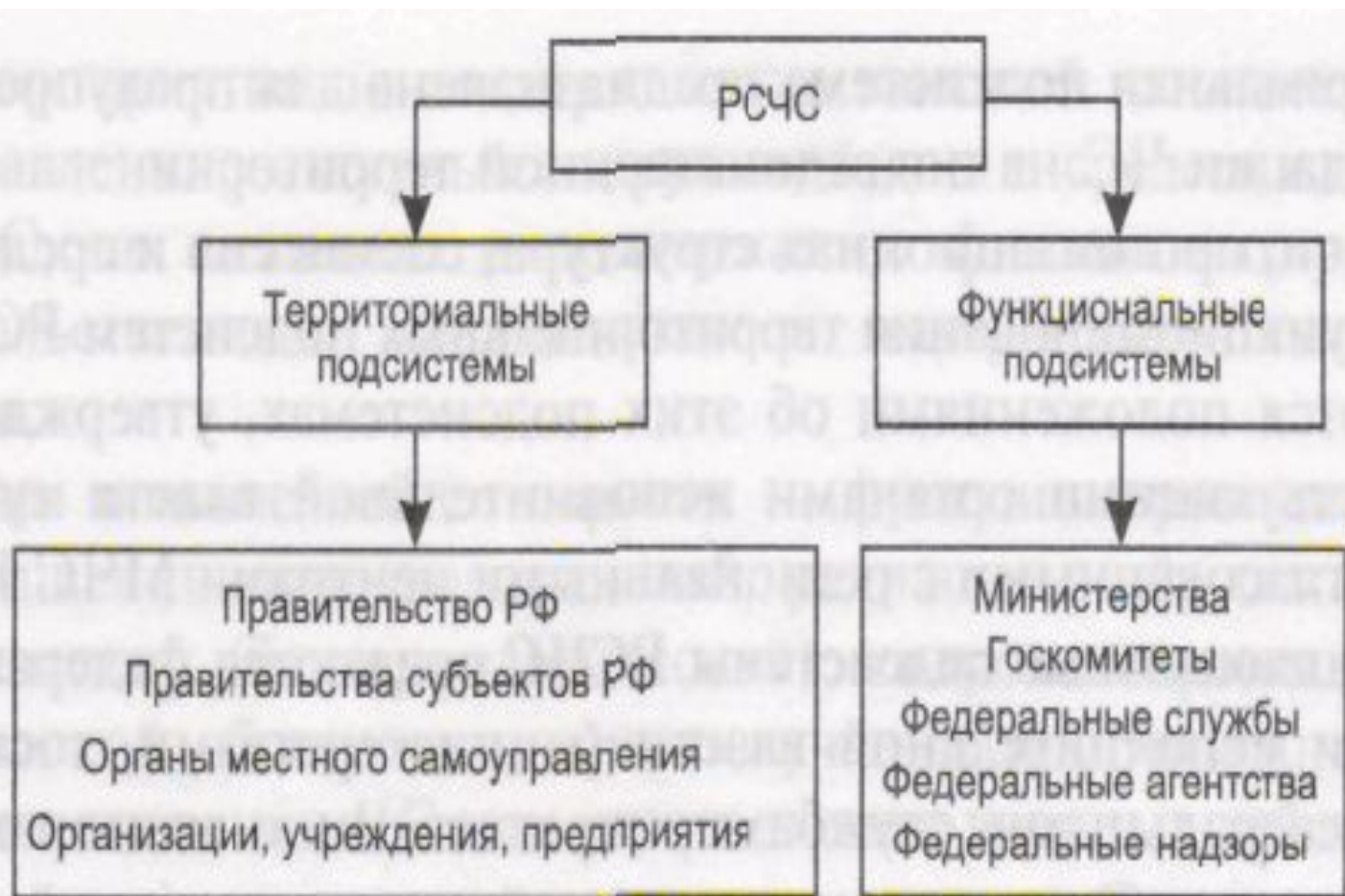


Рис. 25. Организационная структура РСЧС

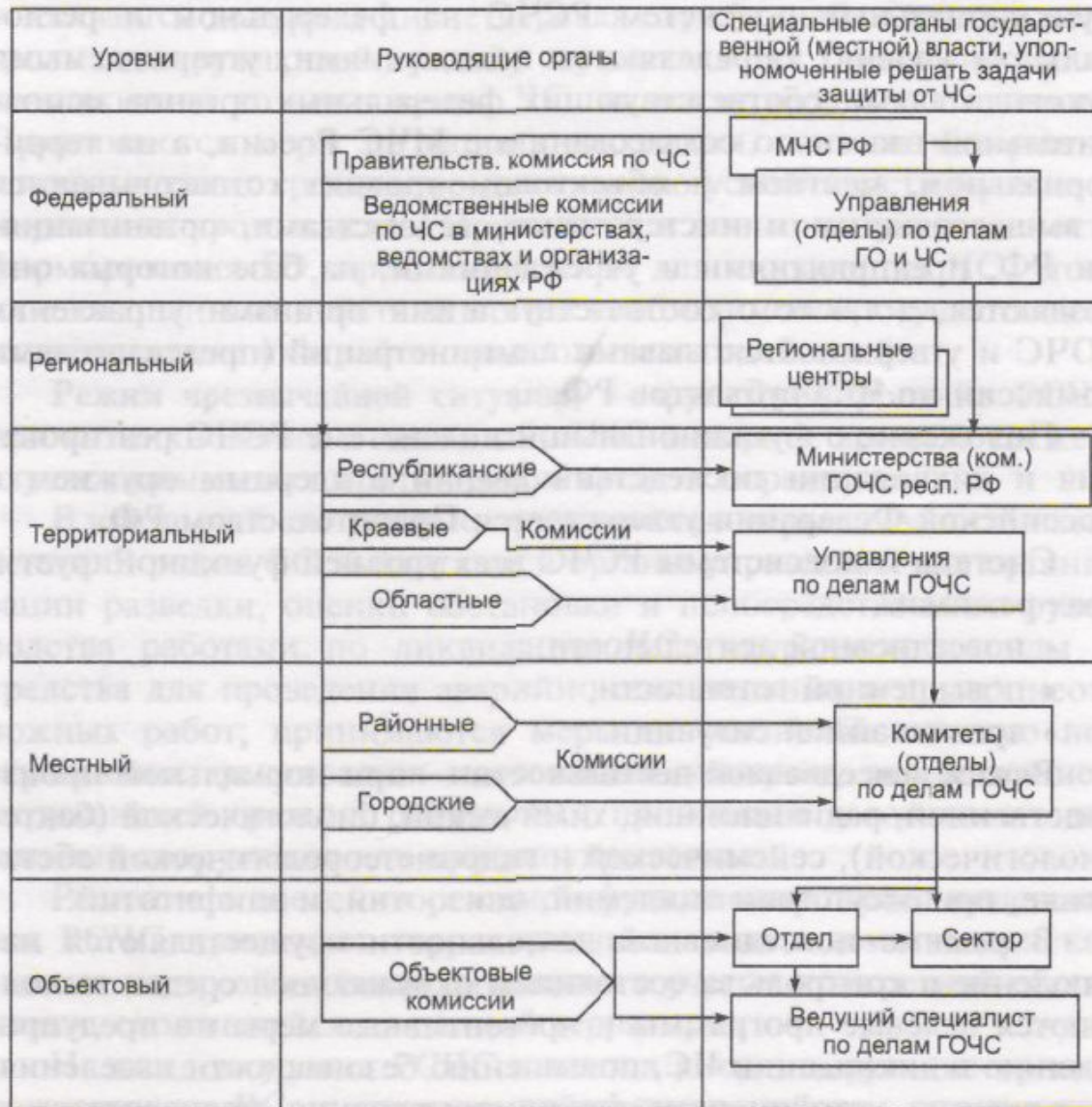


Рис. 26. Уровневая структура РСЧС

- **Предупреждение чрезвычайных ситуаций** — это комплекс мероприятий, проводимых заблаговременно и направленных на максимально возможное уменьшение риска возникновения ЧС, а также на сохранение здоровья людей, снижение размеров ущерба окружающей природной среде и материальных потерь в случае их возникновения.
- **Ликвидация чрезвычайных ситуаций** — это аварийно-спасательные и другие неотложные работы, проводимые при возникновении ЧС и направленные на спасение жизни и сохранение здоровья людей, снижение размеров ущерба окружающей природной среде и материальных потерь, а также на локализацию зон ЧС, прекращение действий характерных для них опасных факторов.

- Общее руководство функционированием Единой государственной системой предупреждения и ликвидации чрезвычайных ситуаций (РСЧС) осуществляет Правительство Российской Федерации
- Непосредственное руководство функционированием РСЧС осуществляет Министерство РФ по делам гражданской обороны, чрезвычайным ситуациям и ликвидации последствий стихийных бедствий (МЧС России)

- Основной принцип управления РСЧС – территориально-производственный
- Оптимальную систему мер защиты от ЧС можно создать при достаточно высоком уровне научного и технического обеспечения
- основополагающим принципом в области защиты человека от ЧС является приоритет безопасности его жизни и здоровья

- Основопологающим законом, регламентирующим организацию работ по профилактике ЧС, порядку действий в ЧС и ликвидации их последствий, является Федеральный закон «О защите населения и территорий от чрезвычайных ситуаций природного и техногенного характера» (1994).
- Назначение, задачи, функции, организационные основы, силы и средства РСЧС определены постановлением правительства РФ № 261 от 18.04.92 г.
- Правовую основу защиты в чрезвычайных ситуациях составляют отдельные разделы законов «О безопасности», «О военном положении», «О гражданской обороне», «О пожарной безопасности», «О промышленной безопасности опасных производственных объектов», «О радиационной безопасности населения», «О санитарно-эпидемиологическом благополучии населения», «Об аварийно-спасательных службах и статусе спасателей», «Об охране окружающей среды».

- Система РСЧС всех уровней функционирует в трех режимах:
- повседневной деятельности;
- повышенной готовности;
- чрезвычайной ситуации.

- Каждый уровень РСЧС имеет:
- координирующие органы;
- постоянно действующие органы управления, специально уполномоченные на решение задач в области защиты населения и территорий от ЧС - органы управления по делам гражданской обороны и чрезвычайным ситуациям (ОУ ГОЧС);
- органы повседневного управления; силы и средства;
- системы — связи, оповещения, информационного обеспечения;
- резервы финансовых и материальных ресурсов.

- Координирующими органами **РСЧС** являются:
- *на федеральном уровне* - Межведомственная комиссия по ЧС и ведомственные комиссии по ЧС в федеральных органах исполнительной власти;
- *на региональном уровне*, охватывающем территории нескольких субъектов РФ, — региональные центры МЧС России;
- *на территориальном уровне*, охватывающем территорию субъекта РФ, — комиссии по ЧС органов исполнительной власти субъектов РФ;
- *на местном уровне*, охватывающем территорию района, города (района в городе), населенного пункта, - комиссии по ЧС органов местного самоуправления;
- *на объектовом уровне*, охватывающем территорию организации, производственного участка или объекта, — объектовые комиссии по ЧС.

На каждом уровне РСЧС работу комиссий по ЧС обеспечивают постоянно действующие органы управления ГОЧС, которыми являются:

- *на федеральном уровне* — МЧС России;
- *на региональном* — региональные центры;
- *на территориальном* — органы управления по делам ГОЧС, создаваемые при органах исполнительной власти субъектов РФ:
- *на местном* — органы управления по делам ГОЧС, создаваемые при органах местного самоуправления;
- *на объектовом* — отделы (секторы, специально назначенные лица) по делам ГОЧС.

Силы и средства РСЧС
подразделяются на:

- силы и средства наблюдения и контроля;
- силы и средства предупреждения и ликвидации ЧС.

Силы и средства ликвидации ЧС

- Военизированных и невоенизированных, противопожарных, поисковых, аварийно-спасательных, аварийно-восстановительных, восстановительных и аварийно-технических формирований федеральных органов исполнительной власти.
- Формирований и учреждений Всероссийской службы медицины катастроф.
- Формирований ветеринарной службы и службы защиты растений Министерства сельского хозяйства и продовольствия РФ.
- Военизированных служб по активному воздействию на гидрометеорологические процессы Федеральной службы России по гидрометеорологии и мониторингу окружающей среды.
- Формирований гражданской обороны (ГО) территориального, местного и объектового уровней.
- Специально подготовленных сил и средств войск ГО, других войск и воинских формирований, предназначенных для ликвидации ЧС.
- Аварийно-технических центров Министерства РФ по атомной энергии.
- Служб поискового и аварийно-спасательного обеспечения полетов гражданской авиации Федеральной авиационной службы России.
- Восстановительных и пожарных поездов Министерства путей сообщения РФ.
- Аварийно-спасательных служб и формирований Федеральной службы морского флота РФ (включая Государственный морской спасательно-координационный центр и спасательно-координационные центры), Федеральной службы речного флота России, других федеральных органов исполнительной власти.

Силы и средства ликвидации ЧС

- В состав этих сил входят соединения и части Войск ГО РФ, различные военизированные и невоенизированные формирования, укомплектованные с учетом обеспечения их работы в автономном режиме и находящиеся в постоянной готовности к экстренным действиям.
- **Решениями руководителей организаций и объектов могут создаваться нештатные аварийно-спасательные формирования, предназначенные для проведения аварийно-спасательных и других неотложных работ.**
- Кроме сил РСЧС, к ликвидации ЧС могут привлекаться специально подготовленные силы и средства Министерства обороны Российской Федерации, других войск и воинских формирования в порядке, определяемом Президентом Российской Федерации.
- Силы и средства органов внутренних дел при ликвидации ЧС применяются в соответствии с задачами, возложенными на них законами и другими правовыми актами РФ и ее субъектов.