

Архитектурная модерн



Отель Тассель. Виктор Орта.

Стиль модерн обязан своему появлению решительному рывку развития общества конца 19 – начала 20 веков, в особенности его материальной составляющей – промышленному производству, революционным изменениям науки и техники. Казалось, что искусство, измученное бесконечными эклектическими изысканиями, нашло выход в новом языке, найденном изначально в мастерстве графики и рисунка. Этот выдающийся стиль характеризовался яркой декоративностью, широким использованием растительных мотивов, и подчеркнутым слиянием природных и рукотворных форм. Особенная роль модерна заключается в отказе от повторений и переосмыслении ранее отработанных стилей, в новаторском прорыве к новым горизонтам выразительности. Отчетлива и технология этого прорыва – от рисунка, иллюстрации, плаката к материальным линиям и объемам архитектуры, с характерным текучим очертанием и ритмом, эта трансплантация стала осуществима благодаря использованию новых материалов – стекла, стали, железобетона.



Отель Тассель. Лестница.

Обратно принципу проектирования, устоявшемуся в XVIII - XIX веках, от внешнего облика здания к его внутреннему устройству, модерн, в первую очередь, ставит задачу организации здания изнутри, по наиболее оптимальной планировке здания, которая определяет его объемно-пространственное решение и формирует внешний объем. Этот подход привел к увеличению количества асимметричных и свободных форм зданий, насыщенных функционально-необходимыми элементами – башнями, эркерами, лоджиями и балконами.



Отель Тассель. Интерьер.

Пионером модерна считается бельгийский архитектор Виктор Орта. Отель Тассель (1893) – первое в мире сооружение модерна, собственный дом (ныне музей) иллюстрируют успешный опыт применения графических находок для создания новых материальных форм на новом языке. Блуменверф - собственный дом (1906) архитектора Анри Ван де Вельде - еще один основополагающий пилотный проект стиля модерн.



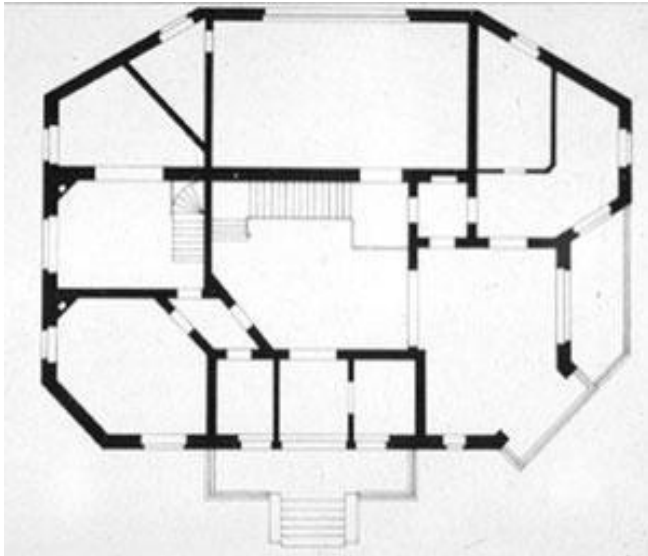
В.Орта. Отель Тассель в Брюсселе – первое сооружение стиля модерн. Впервые в архитектуре появляется новое выражение новых приемов крупного остекления, использование находок графики модерна – в построении фасада, в деталях и отделке.

Блуменверф – собственный дом А.Ван де Вельде в Брюсселе. Растительное происхождение формообразования модерна – гарантия удачного соответствия природе.

Крупный вклад в летопись модерна внесла империя Габсбургов. Венский модерн представлен творчеством Отто Вагнера – Здание почты в Вене (1910), Майолика-хауз (1898). Скромный в декоре и более рационалистический, чем во Франции и Бельгии, венский модерн, также именуемый Сецессион, представлен выстроенным в Брюсселе Дворцом Стокле (1911 г.) по проекту австрийца Йозефа Хоффмана.

Выразительны работы славян Яна Котеры и Йозефа Плечника, привнесших в венский модерн оттенок народности.

Блуменверф. План.





Майолика-хауз.Фрагмент фасада.

Крупный вклад в летопись модерна внесла империя Габсбургов. Венский модерн представлен творчеством Отто Вагнера – Здание почты в Вене (1910), Майолика-хауз (1898). Скромный в декоре и более рационалистический, чем во Франции и Бельгии, венский модерн, также именуемый Сецессион, представлен выстроенным в Брюсселе Дворцом Стокле (1911 г.) по проекту австрийца Йозефа Хоффмана. Выразительны работы славян Яна Котеры и Йозефа Плечника, привнесших в венский модерн оттенок народности.

Вилла Отто Вагнера.



Вилла Отто Вагнера. Эскиз входа.



Дворец Стокле в Брюсселе . Арх. Й.Хофманн. Модерн, сделавший шаг вперед, к модернизму, более современному пониманию архитектуры. Видны канонические элементы модерна в остеклении верхнео этажа, входной группы.



Первой крупной фигурой модерна (Ар-Нуво) во Франции был архитектор Эктор Гимар, по проекту которого сооружены наземные павильоны многих станций парижского метро. Его же авторства дом Мецзара в Париже производит более спокойное впечатление из-за специфики градостроительной ситуации.



Э.Гимар. Наземный вестибюль парижского метро. Это небольшое сооружение – почти графика. Хрестоматийный образец Ар-нуво.

Э.Гимар. Отель Мецзара в Париже. Спокойный и уравновешенный модерн, тактично соседствующий с основной массой парижской застройки.



Более ста лет огромным почитанием окружено творчество и личность испанского зодчего [Антонио Гауди](#), сочетавшего высочайший талант, профессионализм и самоотверженность в своем в буквальном смысле слова непрерывном многолетнем труде. Модерн Гауди имеет абсолютное авторское, неповторимое, беспрецедентное звучание, уводящие его постройки из области не только стиля модерн, а вообще из архитектуры в скульптуру. Выражение возможностей нового для тех лет железобетона в сочетании с тщательной проработкой формы и декора лежит в основе всех его работ. Невероятно эффектные, живописные и одновременно конструктивные постройки Гауди в Барселоне широко известны - Дом Батло (1906), Дом Мила (1910), Парк Гуэль (1914) и, разумеется, собор Саграда Фамилия.



Парк Гуэль

Уникальный вклад в модерн внес британец Ч.Макинтош, в основном преуспевший в интерьерах и мебели. На всех современных дизайнерских форумах можно найти перепевы его знаменитого стула.

Выдающиеся сооружения модерна есть в Германии (модерн там именуется «югендстиль»), странах Скандинавии.

Не менее значительны, чем в Европе, плоды модерна в русской архитектуре. Первенец этого стиля – церковь Спаса Нерукотворного в Абрамцеве (1882) увенчал усилия художников (!) В Поленова, В.Васнецова, А Мамонтова. Попыты создания модерна европейского образца, как в гостинице «Метрополь» архитектора В.Валькота (1903) сочетались в России с созданием модерна национального, имевшего черты традиционного русского зодчества, приведшего к особенному неорусскому стилю, с признаками которого выстроен дом Перцова в Москве (1907) по проекту С. Малютина и Н.Жукова.



Церковь в Абрамцеве.