

# Внутрибольничная инфекция

- ▣ Любое клинически выраженное заболевание микробного происхождения, которое поражает пациента в результате его поступления в больницу или обращение за лечебной помощью, а также заболевание сотрудника вследствие его работы в данном учреждении, вне зависимости от появления симптомов заболевания во время пребывания в больнице или после выписки

**ВБИ**

**Экзогенный**

**Эндогенный**

**Пути**

**распространения**

**Аэрозольный**

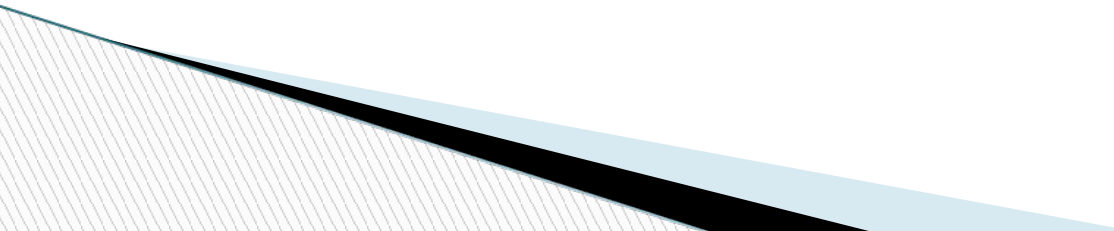
**Гематогенный**

**Контактный**

**Лимфогенный**

**Фекально-  
оральный**

**Артифициальный**



# Инфекционный процесс

- Это совокупность патологических изменений в организме, возникающих под воздействием патогенных микроорганизмов в определенных условиях внешней среды и при наличии защитных реакций организма на это воздействие.

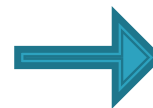
# Инфекционный процесс включает:

- ТРИ ОСНОВНЫЕ ФАКТОРА

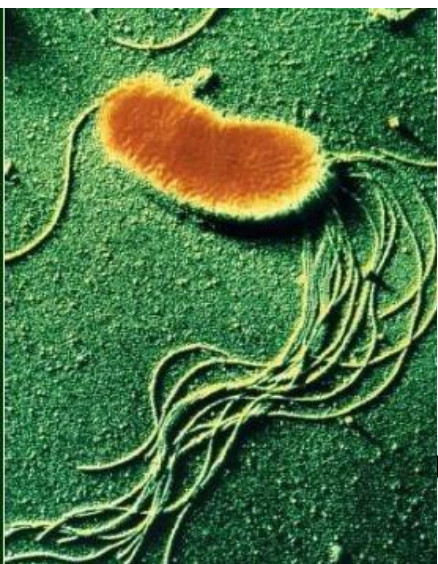
ВОЗБУДИТЕЛЬ



МАКРООРГАНИЗМ



ОКРУЖАЮЩАЯ СРЕДА



# Эпидемический процесс

I. Источник инфекции

- Человек
- Животное
- Человек и животное



II. Механизм и пути передачи

- Фекально-оральный
- Аэрогенный
- Кровяной
- Трансмиссивный
- Контактный и др.



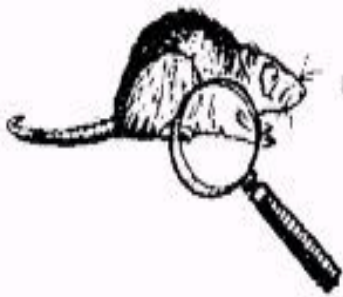
III. Восприимчивый организм

- Человек

# РЕЗЕРВУАР



Возбудитель



# СПОСОБ ПЕРЕДАЧИ



Прямой контакт

Капельки



Переносчик

Фактор передачи

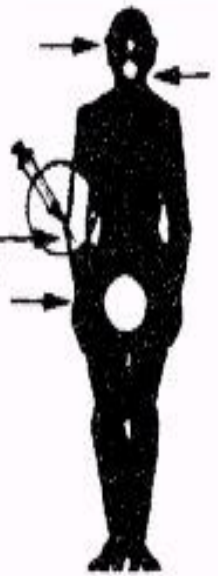


Аэрозоль



# ВОСПРИИМЧИВЫЙ ХОЗЯИН

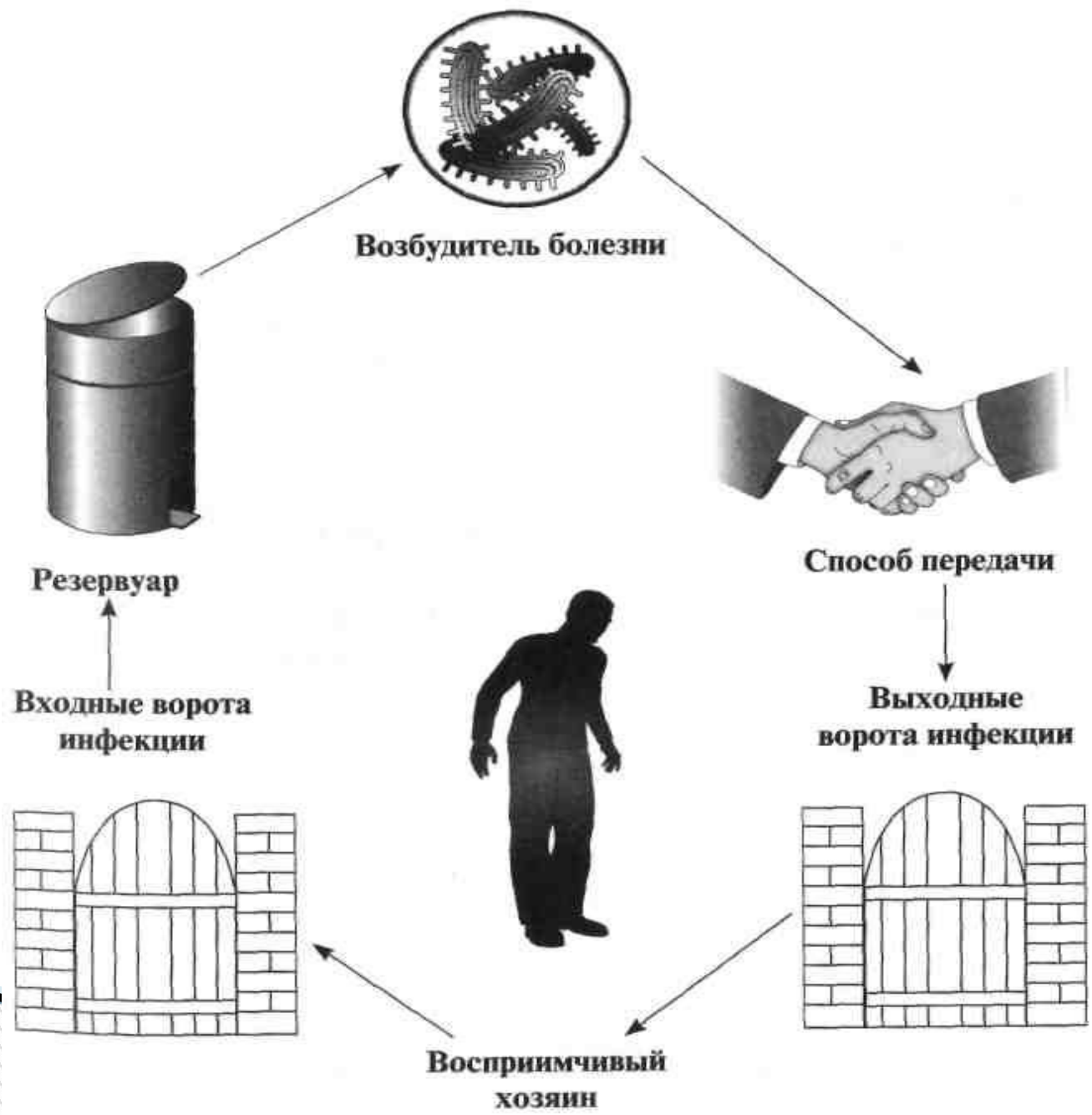
Входные ворота



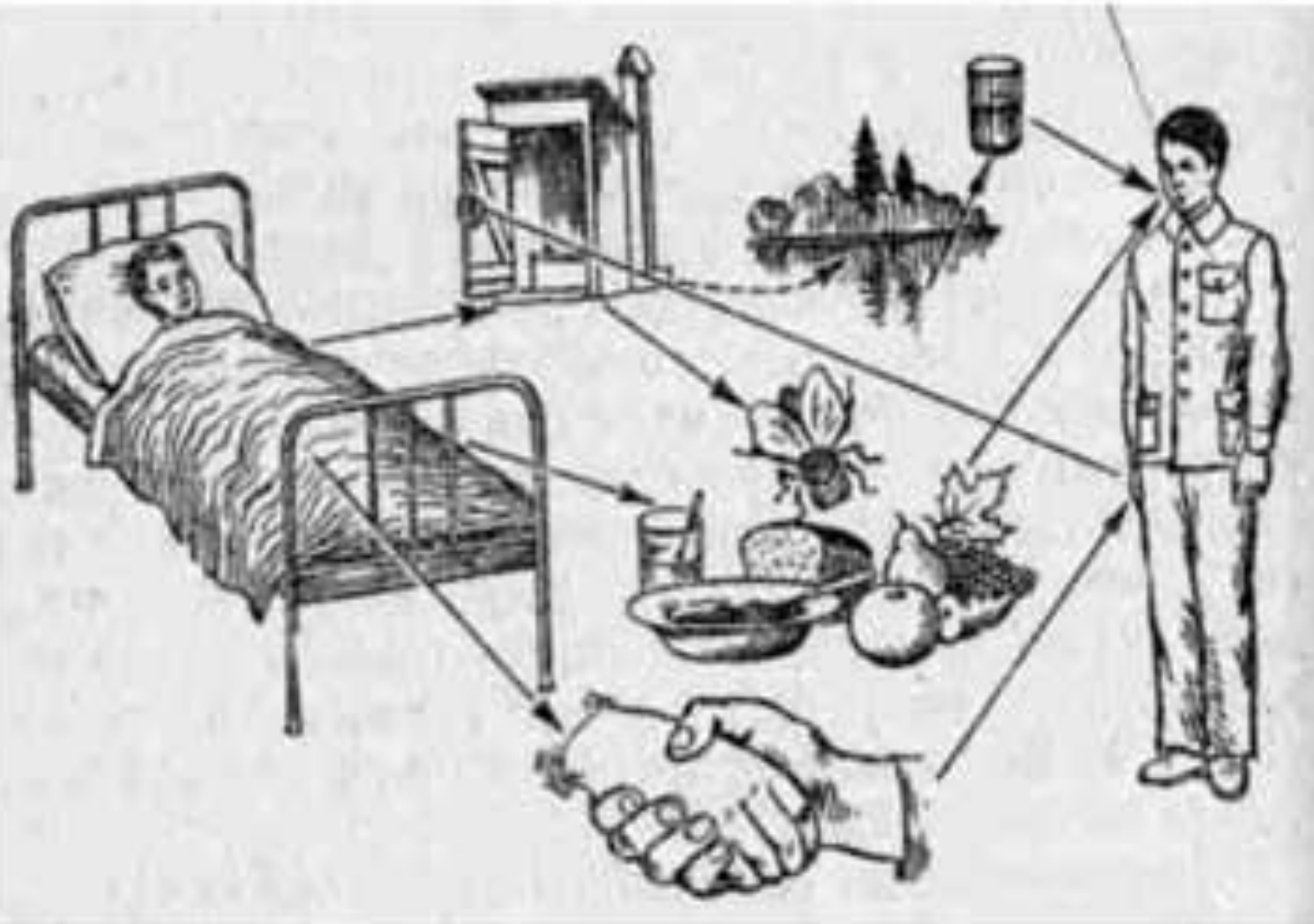


# ЦЕПОЧКА ИНФЕКЦИОННОГО ПРОЦЕССА







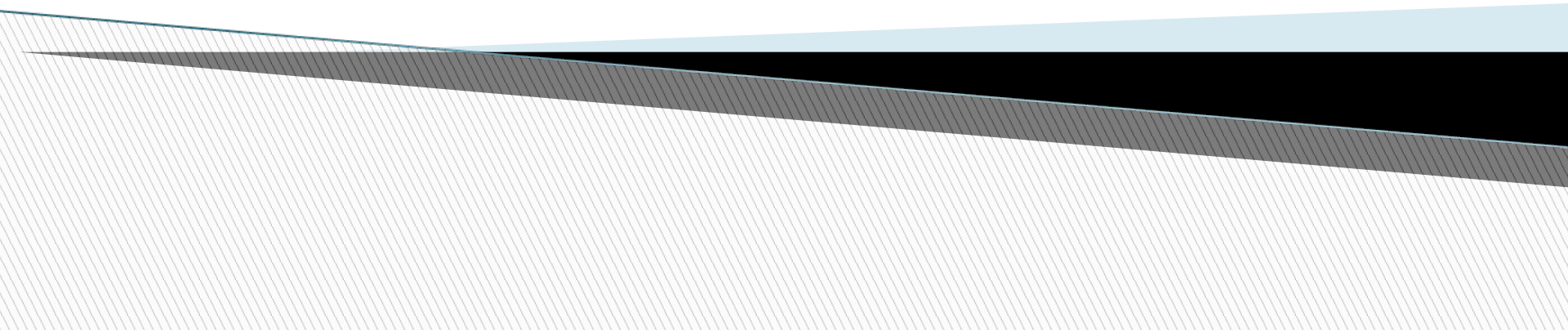


# Воздействие на разные звенья эпидемического процесса

- Осуществление контроля за ВБИ  
(инфекционный контроль)
- Изоляция источника инфекции
- Уничтожение возбудителей инфекции  
(дезинфекция, стерилизация)
- Прерывание путей передачи
- Повышение устойчивости организма  
(иммунитета) человека

**"Санитарно-  
эпидемиологические  
требования к организациям,  
осуществляющим  
медицинскую деятельность"**

СанПиН 2.1.3.2630-10  
от 18 мая 2010 г. № 58



# ОБЗОР ДОКУМЕНТА

- Установлено, где должны размещаться лечебно-профилактические организации (ЛПО).
- Закреплены требования к зданиям, сооружениям и помещениям, к внутренней отделке,
- водоснабжению и канализации, к отоплению, вентиляции, освещению, инвентарю и оборудованию.
- Определены правила личной гигиены, а также организации питания пациентов.
- Установлено, как проводятся профилактические, противоэпидемические, дезинфекционные и стерилизационные мероприятия. Закреплены требования к условиям труда медперсонала и т. д.

# **ОБЗОР ДОКУМЕНТА**

- ▣ Рекомендуется проветривать палаты не менее 4 раз в сутки по 15 минут.**
- ▣ Оконные стекла нужно мыть не реже 2 раз в год.**
- ▣ Прежде - не реже 1 раза в месяц изнутри и 1 раза в 3 месяца снаружи (весной, летом, осенью).**
- ▣ Для уборки разрешено привлекать профессиональные уборочные (клининговые) компании. Исключение - помещения класса А.**

# Требования к инвентарю и технологическому оборудованию

- ▣ Рабочие места персонала должны быть устроены с учетом эргономических требований.
- ▣ В лечебных, диагностических и вспомогательных помещениях должна использоваться медицинская мебель, устойчивая к воздействию моющих и дезинфицирующих средств.





## Общие требования к организации профилактических и противоэпидемических мероприятий

- В целях профилактики возникновения и распространения ВБИ разрабатывается план профилактических и противоэпидемических мероприятий.



## **Общие требования к организации профилактических и противоэпидемических мероприятий**

- **План должен включать разделы по профилактике отдельных инфекционных заболеваний, в том числе гнойно-воспалительных, а также первичные противоэпидемические мероприятия на случай выявления больного инфекционным заболеванием.**

## Общие требования к организации профилактических и противоэпидемических мероприятий

- Профилактические мероприятия проводятся исходя из положения, что каждый пациент расценивается как потенциальный источник гемоконтактных инфекций (гепатит В, С, ВИЧ и других).



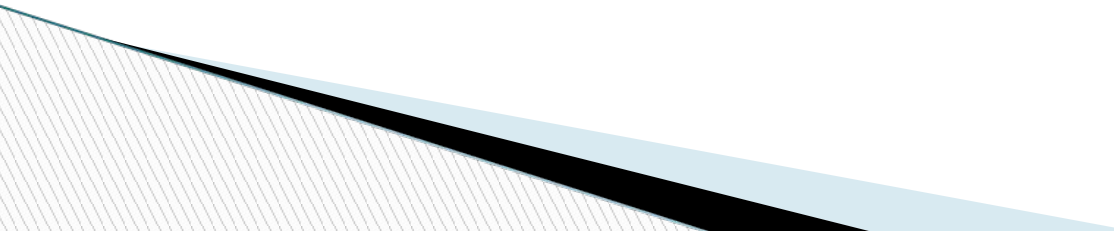
**Профилактические мероприятия при загрязнении кожи и слизистых работника кровью или другими биологическими**

**жидкостями, а также при уколах и порезах.**

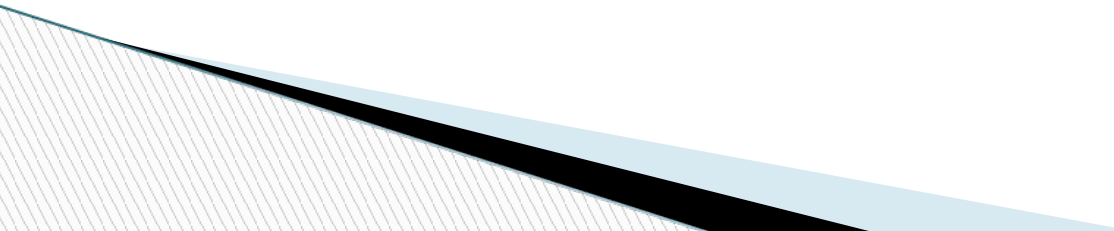
- ▣ При загрязнении кожи рук выделениями, кровью и т.п. необходимо вымыть руки мылом и водой; тщательно высушить руки одноразовым полотенцем; дважды обработать антисептиком.
- ▣ Руки в перчатках обработать салфеткой, смоченной дезинфектантом, затем вымыть проточной водой, снять перчатки, руки вымыть и обрабатывать кожным антисептиком;

□ При попадании биологической жидкости пациента на слизистые ротоглотки немедленно рот и горло прополоскать 70% спиртом или 0,05% раствором марганцовокислого калия.

□ При попадании биологических жидкостей в глаза промыть их раствором марганцовокислого калия в воде в соотношении 1:10000.

- ❑ При уколах и порезах вымыть руки, не снимая перчаток, проточной водой с мылом, снять перчатки, выдавить из ранки кровь, вымыть руки с мылом и обработать ранку 5% спиртовой настойкой йода.
  - ❑ При наличии на руках микротравм, царапин, ссадин заклеить поврежденные места лейкопластырем
- 



- По показаниям проводится экстренная профилактика гепатита В и ВИЧ инфекции в соответствии с приложением 12.
  - При получении травм, в том числе микротравм (уколы, порезы), опасных в плане инфицирования, ответственный за профилактику парентеральных инфекций в ЛПО организует регистрацию в журнале учета травм и составляет акт в соответствии с законодательством Российской Федерации.
- 



- Запрещается надевание колпачков на использованные иглы.
- В случае необходимости отделения игл от шприцев необходимо предусмотреть их безопасное отсечение (специальные настольные контейнеры с иглоотсекателями или другими безопасными приспособлениями, прошедшими регистрацию в установленном порядке).



После использования шприцы с иглами сбрасываются в не прокалываемые контейнеры.



Острые предметы сбрасывают в не прокалываемые контейнеры

**Не реже 1 раза в год проводится  
инструктаж персонала, по вопросам  
санитарно -гигиенического режима**



**Спасибо за внимание**

