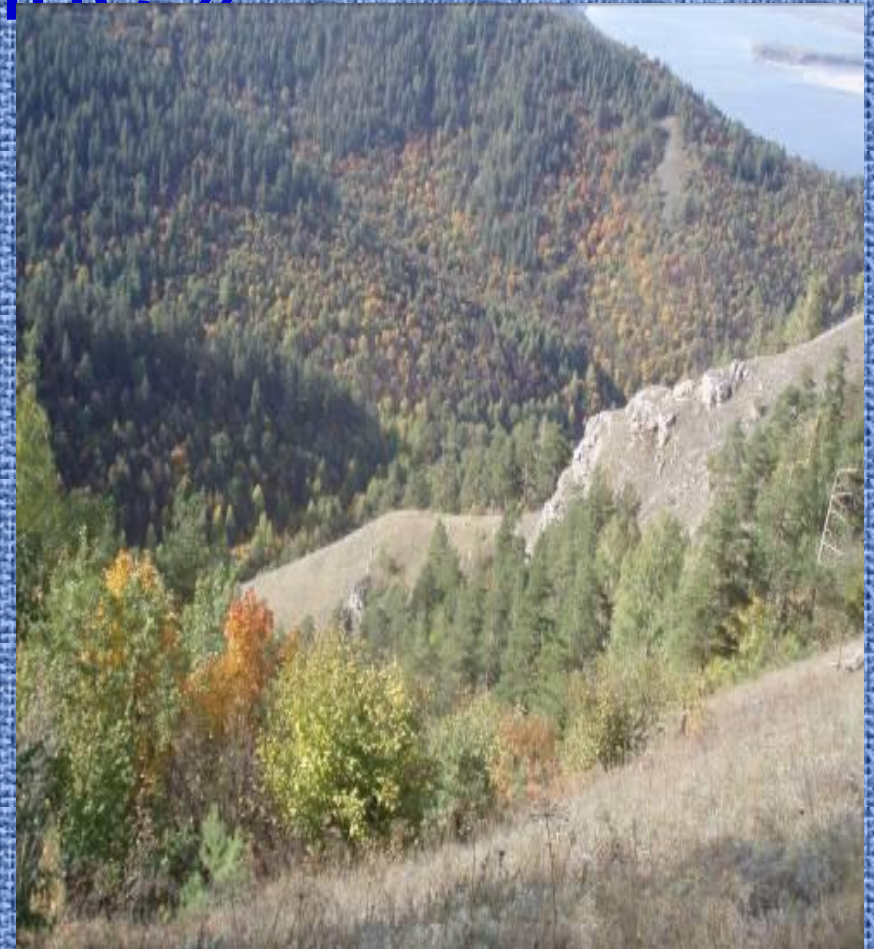


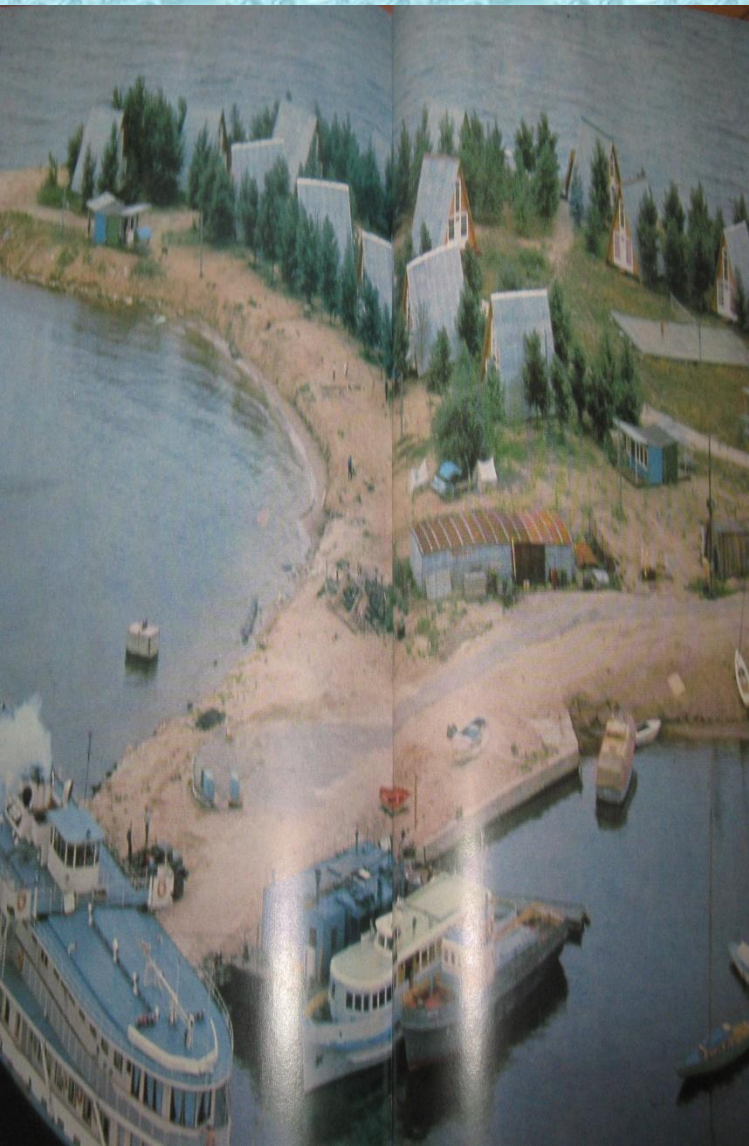
Цель урока: «Привить учащимся любовь к Малой Родине»

Задачи урока:

- Дать целостное представление о природе и истории родного края.
- Расширить кругозор учащихся в краеведческом аспекте.
- Формирование гордости и ответственности за свою Малую Родину.



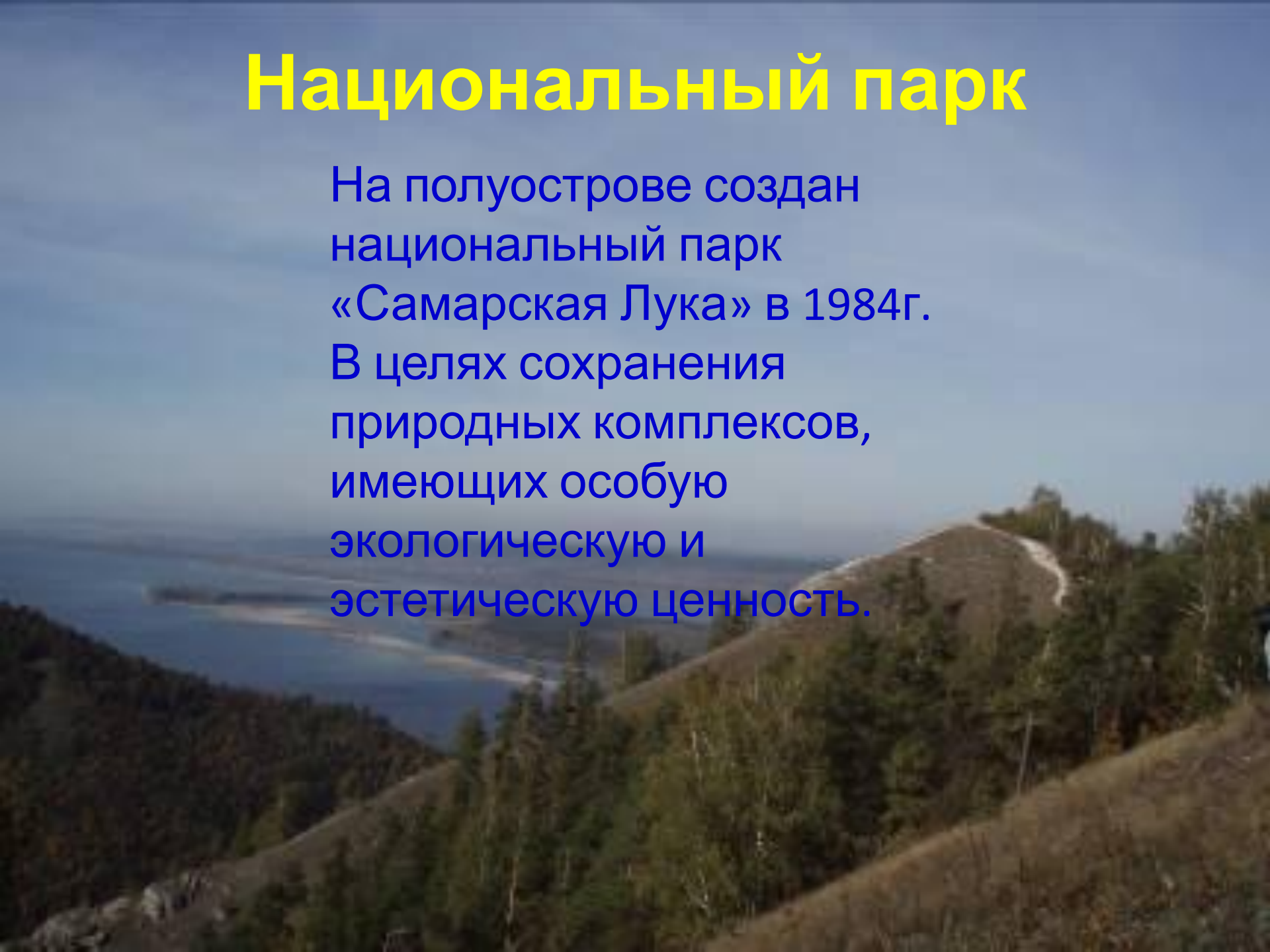
Страничка №5. «Удивительные памятники природы края».



- В Самарской области насчитывается 305 памятников природы.
- Жемчужинами считают: Самарскую Луку и Жигулевский Заповедник.

Национальный парк

На полуострове создан национальный парк «Самарская Лука» в 1984г. В целях сохранения природных комплексов, имеющих особую экологическую и эстетическую ценность.



Царев курган.



На территории национального парка отмечены 304 вида наземных позвоночных животных: 71 вид млекопитающих, 212 — птиц, 10 — пресмыкающихся, 10 видов земноводных. Ихтиофауна Самарской Луки насчитывает 68 видов и подвидов.

Гора Верблюд.



В настоящее время в районе национального парка встречаются 10 видов позвоночных и 28 видов беспозвоночных животных, занесенных в Красную книгу Российской Федерации:

скопа, орлан-белохвост, восковик-отшельник, альпийский усач, дыбка степная и др.

Жук-олень, махаон, подалирий, пчела-плотник в прошлом были занесены в

НАИБОЛЕЕ ОХРАНЯЕМЫЕ ВИДЫ:

☐ Птицы

- дятел зелёный
- клинтух
- неясыть
- огарь
- орлан-белохвост
- скопа
- трясогузка жёлтая
- хохотун черноголовь

☐ Насекомые

- жук-олень
- махаон

☐ Млекопитающие

- летяга
- лось
- слепыш
- соня-полчок
- суслик большой
-





- Из этих букв сложите названия животных Жигулёвского заповедника, предложенных для внесения в Красную книгу Самарской области.

**П С Е Л Ы Ш,
О Н М А Х А,
О М О Л Ь О Г,
О П А С К,
Д Р А В Ы
Х О В Ы Л Ь Х У
У К Р О С
Ф Д О Р А**

Растительный мир Жигулей

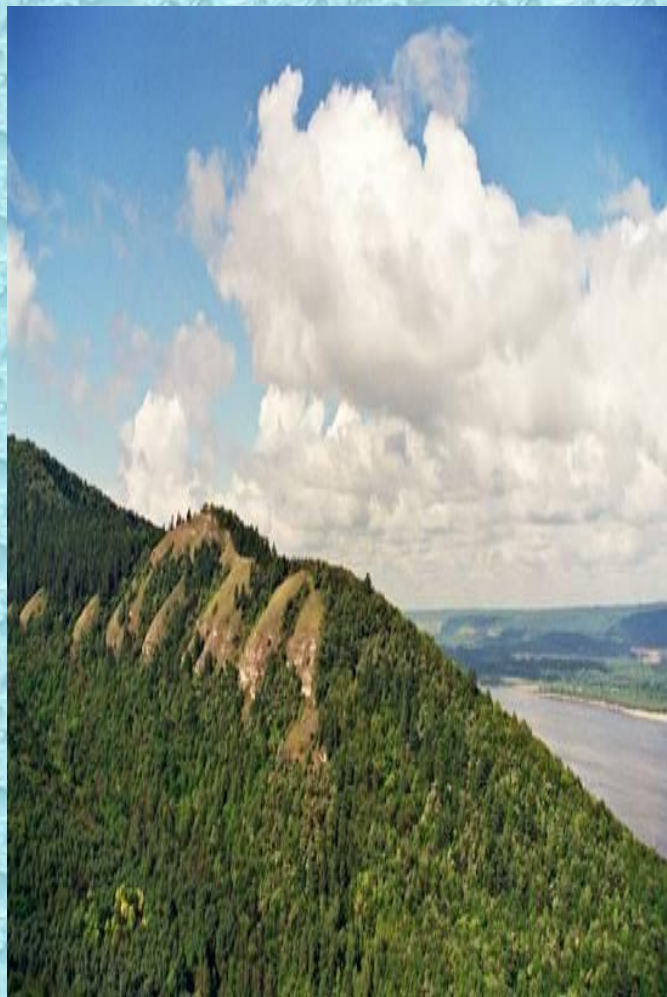
**Редкие растения (200 видов – 18 включены
в Красную книгу)**



РЯБЧИК РУССКИЙ

- Венерин башмачок настоящий,
- Каксатик карликовый
- Ковыли красивейший и перистый,
- Молочай жигулёвский,
- Пыльцеголовник красный,
- Рябчик русский,
- Тимьян жигулёвский,
- Шаровница крапчатая.

«Заморочки»



- Врач, основатель первой в России кумысолечебницы?
- Его называли Новым Орлеаном, Русским Чикаго, Волжской Одессой... О каком городе идет речь?

«Бурлаки на Волге»



- Рыба, которая водилась в большом количестве в реке Волге, подавалась к царскому столу?
- Один из крупных мастеров русской реалистической живописи второй половины XIX в., в 1870 и 1872 гг. дважды посещал Самару и ее окрестности, черпая здесь вдохновение и находя новые сюжеты для своих картин. Картина «Бурлаки на Волге», эскизы которой были написаны в с. Ширяево летом 1870г. – одна из вершин творчества этого художника

Вход в Ширяевские штольни.



- К названию животных приставь одну из мер – Получишь полноводную реку в РСФСР.
- В 1717 г. Петр I направил сюда штаб-лекаря Готлиба Шобера, который провел анализ воды и сделал вывод: «Сероводород может проходить в потовые скважины кожи и к здоровью человеческого тела пригоден». Ныне это всероссийская здравница. О каком курорте здесь идет речь?



Люблю мой край...

Как странно это слышать
Ведь каждый человек свой любит край!

Но небо здесь синее, солнце выше
И в цвет сирени здесь окрашен май

Дождем и сеном пахнет лето,
Зовет прохладой Волга – река

А осень золотом одета,
Плывут по небу облака...

Люблю мой край!

Я много мест видала
И можно хоть полмира обойти
Но ближе и родней моей Самары
Я, думаю, мне больше не найти

/А. Коблова/