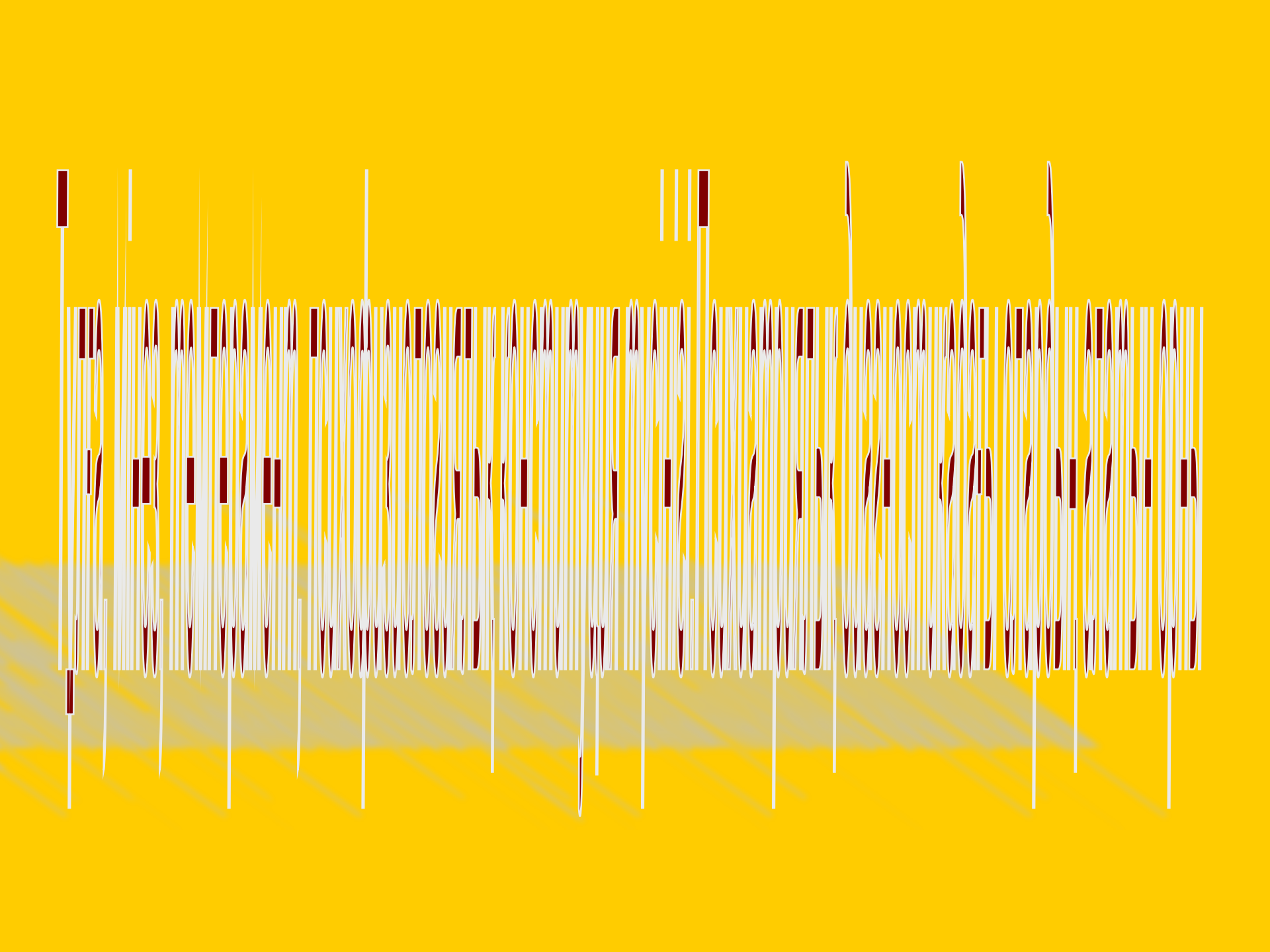


Психиатрия кафедрасы
Доцент Оспанова Н.Н.

Тұлға, мінез, темперамент.

Психофизиологиялық
конституция түсінігі.

Психикалық диагностикадағы
олардың алатын орны.



Тұлға жөнінде түсінік

Әлеуметтік қатынастар субъекті және әлеуметтік мәнді қасиеттердің иегері ретінде әрбір адам – жеке тұлға болып сипатталады.

Адам - өмір дамуының ең жоғарғы деңгейінің көрінісі, қоғамдық еңбек барысының жемісі әрі табиғат пен әлеуметік болмыс тұтастығын аңдататын тіршілік иесі.



Адамның әлеуметтік мәні оның қоғаммен байланысында қалыптасады да көрініс береді. Әрқандай қоғамға орай адамның қасиет, сапа өлшемдері әртүрлі келеді.

Жеке тұлға психологиялық құрылымның ең жоғарғы да жетекші деңгейі **қажеттік** – жеке адамның бағыт бағдарынан, оның қоғамға, басқа тұлғаларға, өзіне қатынасынан және қоғамдық әрі еңбектік міндеттерінен туындайды.

Адам өмірге дайын қабілет, мінез және қызығуларымен келмейді, бұлардың бәрі белгілі табиғи негізде адамның өмір барысында қалыптасады. Адамның генотипі оның анатомиялық-физиологиялық ерекшеліктерін, жүйке жүйесінің қозғалысын белгілейді. Әрбір дара тұлға өз дербестігі мен ерекшелігіне ие. Жеке адамның дербестігі оның ең жоғарғы психикалық сапасы-рухани дүниесімен ұштасады.

Жеке адам болмысының ең айқын көрсеткіші – оның өз психикалық жағдайын басқара алу және әрекет қылықтарын қоғам қалыптастырған өлшемдерге икемдестіре білу дәрежесі.

Жеке адам тұрақты қасиеттер жиынтығымен дараланады, тұлғаның барша ерекшеліктері оның тума, нәсілдік және әлеуметтік - мәдени сапаларының бірлігінен қалыптасады.

Тұлға сипаты, ерекшеліктері:

1. **Адам дүниетанымының мазмұны, оның психологиялық мәні.**
2. **Адам дүниетанымы мен наным-сенімдерінің біртұтастығы және олардағы әрқилы қоғамдық топтар мүшелерінде көрінетін қарама-қарсылықтардың болуы**
3. **Адамның қоғамдағы өз орнын саналы тануы.**
4. **Қажеттіліктер мен қызығулар мазмұны және сипаты.**
5. **Қызығулар тұрақтылығы және жеңіл ауысуы.**
6. **Қызығулар тарлығы немесе көп тараптылығы.**
7. **Әрқилы тұлғалық қатынас және көрініс дәрежесі.**

Тұлғаның психикалық дамуындағы қозғаушы күштер

Психикалық даму жағдайлары

сырттай ішкі

Орта

биологиялық,
генетикалық

Психикалық дамудың алғышарттары

сырттай ішкі

оқу,

белсенділік
тәрбие

Жеке адам қажеттіліктері:

Адамды әрекетке келтіруші күш – *қажетсіну*. Қажеттік- бұл адам санасында қаланып, оны белгілі бір қажеттілікті қанағаттандыру үшін әрекетке итермелеуші себеп күш, яғни адамның қалаған іс-әрекетінің негізінде оны осы іс әрекетке ынталандырушы қажеттілік жатыр. А.Маслоу қажеттіктің *биологиялық, қорғаныс, сыйластық, абырой* түрлерін ажыратады.

Адамның көптеген қажеттіліктерінде өзі араласқан әртүрлі қауымдастықтарға тән қажеттіліктер бейнеленуі мүмкін. Адам өз басына ықпал жасаушы өзінің рухани күштерін (жеке адам мақсаттары, мұраттары, қажетсінулері, өмірлік бағыт-бағдар және т.б.) көп жағдайда сезе бермейді. Қажеттіктер адам бағыт-бағдарының іргетасы. Осы іргетас негізінде адамның өмірлік мақсат, мұраты қаланады.

Тұлғаның бағыт - бағдары

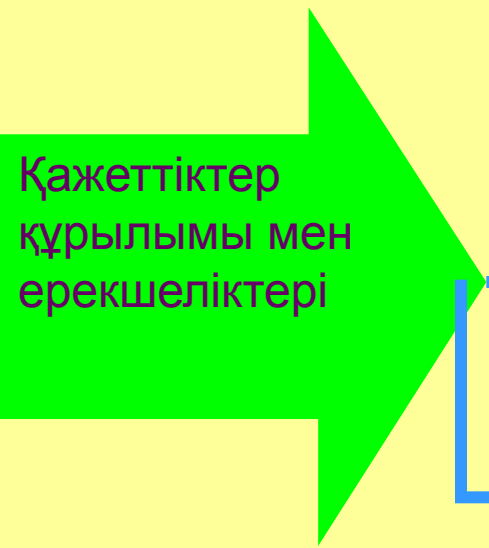
Қажеттіліктер

Себеп – түрткілері

Дүниетанымы

Ұстанымдары

Мақсаттары



Қажеттіліктер ерекшелігі:

1. Нақты мазмұндық сипат
2. Көңіл - күйге сай келетін нақты қажеттікті танып білу
3. Қажеттікті қанағаттандыруға ықпал етуші еріктік жағдай
4. Қанағат алудан соңғы сол қалыптардың бәсеңдеуі не жоқ боп кетуі

Темперамент жөнінде түсінік

Темперамент құрамындағы бөліктердің сәйкестігі (лат. Temperamentum) – адамның психикалық әрекетінің нақты динамикасын айқындайтын психиканың дара қасиеттерінің жиынтығы.

Бұл психикалық ерекшеліктер адамның барша іс әрекетінде оның мазмұны, мақсаты және себептеріне тәуелсіз бірқалыпты көрінеді, есейген шақта да өзгеріске түспей, өзара байланыста темперамент кейпін өрнектейді.

Темперамент – жеке адамның әлеуметтік тұлға ретінде қалыптасуының биологиялық табиғи ірге тасы.

Темперамент жөніндегі ғылымның ірге тасын қалаған ежелгі грек дәрігері – Гиппократ (460-377 б.э.д).

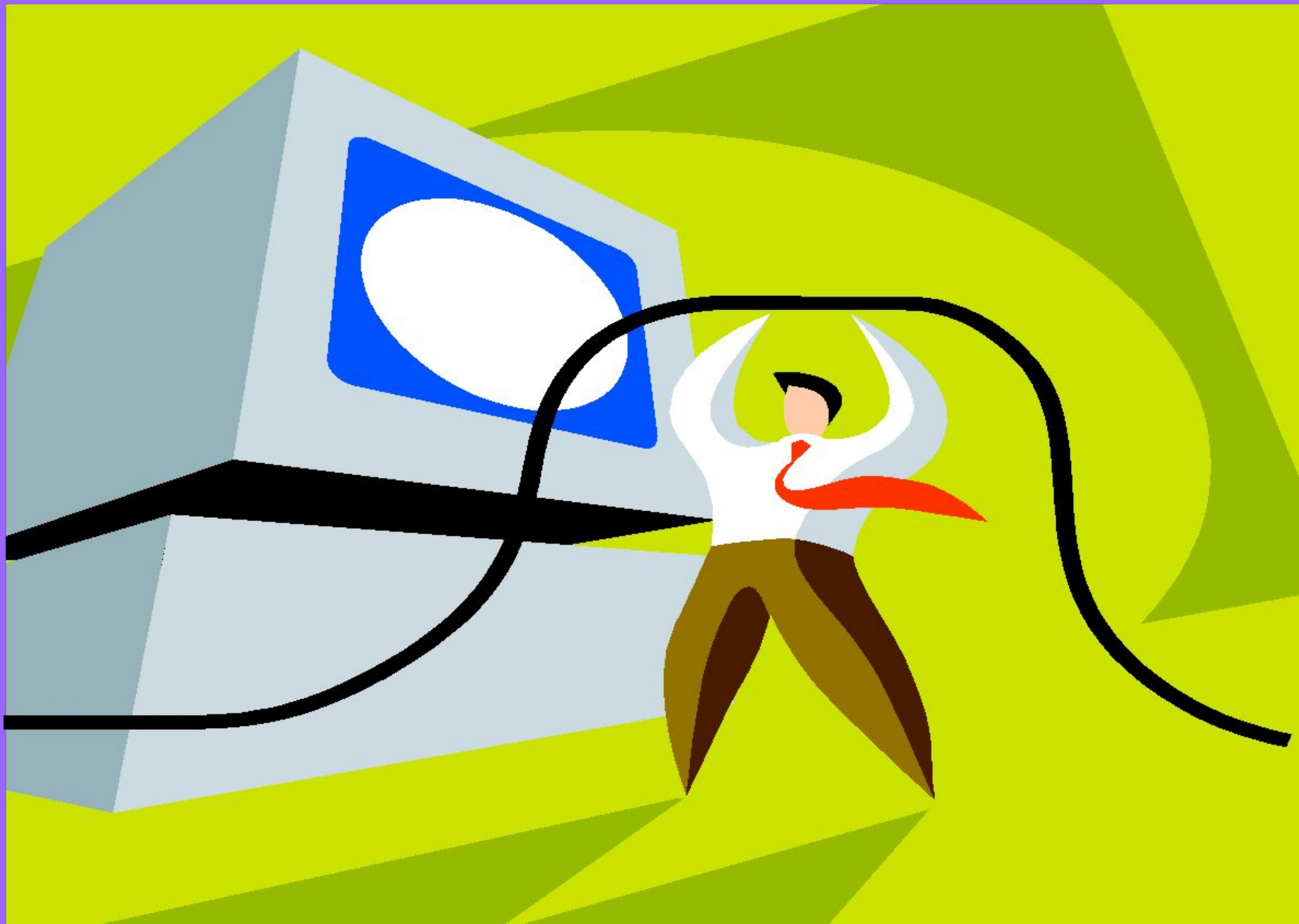


Темперамент туралы теориялар

Гиппократ темперамент типтері:

Оның тұжырымы бойынша, адамдар төрт “дене шырындарының” –қан, шырыш, өт, запыран- өзара қатынасымен ажыратылады. Темперамент түрін денеде жоғарыда аталған шырындардың бірінің басымдылығымен байланыстырды:сангвиник(sanguis –қан), флегматик(phlegma – шырыш), холерик(chole - өт), меланхолик (melachole –запыран).

Сангвиник жоғары дәрежелі әрекетшіл адам. Қозу мен тежелуі тепе –тең. Қозғалыс қимылдары мәнерлі шапшаң. Сәл нәрсеге күліп, болмашы себептен көңілі қалып, мұңайады. Сезімталдығы өте жоғары. Мұндай адам көтеріңкі белсенділікке ие, жұмыс қабілеті мен қуатының жоғары болуынан жаңа іске қаймықпай кіріседі, ұзақ уақыт талып шаршамастан қызметін жалғастыра алады. Айналасындағылармен тіл табысқыш. Экстраверт.



Холерик – Сангвиник сияқты жай әсерлерге берілмейді, әрекетшең және белсенді. Бірақ холериктің әрекетшеңдігі белсенділіктен басымдау, сондықтан ол ұстамсыз, шыдамсыз, қызба. Сангвиникке қарағанда салғырттау, икемі кемірек. Осыдан –ниеттері мен қызығулары тұрақтылау, табанды, зейінін ауыстыруы қиындау, сезімі көбіне сырттай көрінеді, сондықтан – толық экстраверт.



Флегматик – әрекеті енжар, сезімталдығы мен көңілі кем көріністі. Оны күлдіру де, мұңайту да оңай емес. Қай жағдайда да сабырлылығымен байсалдылығын жоймайды. Сөзі сылбыр, әрекеті жай. Ол өте қуатты, еңбектен шаршамайды. Шыдамды, ұстамды, сезімге берілмейді. Адамдармен араласып кете бермейді, сырттай әсерге төзімді. Бар білгені ішінде – интраверт.



Меланхолик – өте сезімтал, бірақ әрекетшендігі кем адам. Болмашы нәрседен көзіне жас үйіріліп, өкпелегіш, сырттай әсерді күйзеліспен қабылдайды. Сөзі мен қозғалысы өте сылбыр. Өзіне сенімсіз, үркек, қиындықтан шегінеді. Жігері кем, тез шаршайды, қызметі болымсыз. Зейіні тұрақсыз, барша психикалық процестері әлсіз. Интраверт.



Э.Кречмер темперамент типтері

Неміс психиатрі және психологы, 1888 жыл – Тюбингенде, адамның дене құрылымына байланысты дараланып, тума темперамент қасиеттеріне негізделген – конституциялық типологияны ұсынды. Бұл теорияның мәні: әр адам өз дене құрылымына орай өзіндік психикалық ерекшелікке ие. Осыдан, дене мүшелерінің (қол, аяқ, бас, кеуде т.б) сырттай өлшемдеріне байланысты төрт конституционалды психикалық тип белгіленген:

Лептосоматик – бойшаң, нәзік денелі, көкірегі жайылыңқы, тар иықты, қол –аяғы ұзын, жүдеу.

Пикник – мығым, семізшең, кіші немесе орта бойлы, қарны қампиған, домалақ бас, қысқа мойын.

Атлетик – бұлшықеттері күшті дамыған, денесі мығым, берік, ұзынша не орта бойлы, кең иықты, жамбас сүйектері тартылған.

Диспластик –дене бітімі қисынсыз. Бұл адамдар әртүрлі мүшелік зақым –сырқатқа ұшырағандар.

Аталған дене құрылымы типтеріне үш темперамент типі сай: **шизотомик, иксотомик, циклотомик.**

Шизотомик –дене құрылымы нәзік, әлсіз дамыған, тұйық, эмоциялары ауыспалы, тұрақсыз, талаптар мен көзқарастар өзгеріміне ере бермейді, содықтан қоршаған ортаға икемденуі қиын.

Иксотомик –денесі мығым, мінезі байсалды, сезімталдығы кем, ойлау қабілеті шабан.

Циклотомик – семіз, домаланған денелі, эмоциялары қайғы мен қуаныштың арасында бірдей, тіл табысқыш, көзқарастары шындықтан ауытқымайды.

И.П.Павловтың темперамент типтері

Ол темперамент типінің жүйке жүйесі қасиеттері ретінде қозу мен тежелу күшін, тепе - теңдігін және қозғалмалылығын атап көрсетті. Осы үш қасиетті негізге ала отырып, күшті тип пен әлсіз типті айыра, дәстүрлі Гиппократ типологиясына жақын жүйке жүйесінің төрт негізгі типін ажыратты.

Х. Ю. Айзенктің темперамент типтері

Ағылшын психологы,
психологияның биологиялық
бағытындағы лидердің бірі.
Ол қозу және тежелу процесі
негізінде **экстраверсия** –
интроверсияны ұсынды.

Интроверсия –(лат. intro – ішінде, versave –қарау) ұялшақ, көп нәрсені ішінде сақтайды. Аяқ астынан ашуланбайды, жинақылықты жақсы көреді, суық, тұрақты, субъективті, қарапайым, экстраверсияға қарама – қарсы.

Интраверттерге тән: Қозудың тез қалыптасуы, оның қарқындылығы және реактивті тежелудің жай қалыптасуы, әлсіздігі және тұрақсыздығы.

Экстраверсия – (лат.exter –сыртқы, versave –қарау)қоғамшыл, импульсивті, белсенді, өжет, көңілшек. Олар кештерді жақсы көреді, адамдар арасында болғанды ұнатады, қалжыңды жақсы көреді, эмоциялы.

Экстраверттерге тән: қозу баяу дамиды, оның әлсіздігі және реактивті тежелудің тез қалыптасуы, оның күштілігі, тұрақтылығы.

Осыдан жүйке жүйесінің қасиеттері – жүйке жүйесінің жалпы психикалық көрінісі болған темпераменттің физиологиялық негізін қалайды, яғни адам темпераменті – жоғарғы жүйке жүйесінің сырттай әрекет қарқынында танылатын психикалық бейнесі.

Мінез жөнінде түсінік

Мінез – жеке адамның өзіне тән қылық – әрекетінде, тіл қатынасында тұрақты қалыптасатын дара ерекшеліктерінің жиынтығы, әртүрлі жағдайларда көрініс беретін жеке адам қасиеттері.

Өмірге келумен бастауын алып, мінез нақты адамның өмір барыында қалыптасады, тұрмыс жағдайларымен айқындалады.

Мінездің қалыптасуында адамның бүкіл өмірін жан –жақты қамтыған қоғамдық шарттар мен әлеуметтік жағдайлар маңызды келеді, дегенмен мінездің нақты қалыптасуы әртүрлі деңгейде дамыған топтарда (отбасы, достары, сынып, спорт командасы, еңбек ұжымы т.б) қалыптасады. Осы топтар сипаты мен оларда ардақталатын адамгершілік, қоғамдық құндылықтарға тәуелді мүшелерінің мінез ерекшеліктері орнығады. Мінез бітістері тұрақталып не аса қажет болса, өзгеріске түседі.

Мінезге орай адамның дүние талғамы, өмір мәні, белгіленген мақсат – мүдделерінің, әрекет қылықтарының себептері ашылады. Мінез қалыптасуындағы басты шарт – өмірлік мақсат, мұраттың нақтылығы. Мақсаттың болмауы не оның шашыраңқылығы – босбелбеулік, мінезсіздіктің белгісі. Мінез ерекшеліктері адам қызығуларымен тығыз байланысты, бірақ оның бұл қызығулары мәнді әрі тұрақты болуы шарт.

Мақсатқа жетуде бағыт – бағдар бірдейлігі болғанымен, әр адам өз жолын таңдайды, өзіне қолайлы, қайталанбас әдіс тәсілдерді пайдаланады. Осы дербестіктен адам мінезінің ерекшелігі көрінеді. Бұл тұрғыдан тұлғаның табысқа жету қажеттігін туындатқан ықылас, ниет көрінісінің деңгейін (табандылық, шешімділік, жүректілік немесе қорқақтық т. б.) мінез бітісі деп тануға болады.

Көп жағдайда **мінез** және **темперамент** салыстырылып түсіндіріледі, кейде бірінің орнына бірі қолданылады. Іс жүзінде олай болмауы керек.

Мінез бен темперамент ұқсастығы адамның физиологиялық ерекшеліктеріне, яғни жүйке жүйесіне болған тәуелділіктен. Қандай да мінездің қалыптасуында белгілі жүйкелік сипатты темперамент үлкен маңызға ие. Темперамент жете дамығанда ғана мінез бітістері қалыптасады. Темперамент – мінез дамуына негіз.

Мінез түрлері мен типтері

Адам мінезінің белгілі түрде қалыптасуы оның қоршаған дүниеге қатысына байланысты. Бұл қатынастардың мәні адам араласып, байланысқа келген өмірлік объектілердің маңызымен анықталады:

- Басқа адамдармен қатысына қарай (әділ–өтірікші, әдепті – дөрекі)
- Орындалатын іс қызметіне орай (еңбеккер, еріншек)
- Өз басына болған қатысына байланысты (сыншыл – өзімшіл)
- Заттарға қатынасынан(ұқыпты –салақ)

Мінез

Қоршаған ортаға байланысты:

Сенімді

Принципсіз

Ерік байланыстарға орай

Батылдық

Табандылық

Ұстамдылық

Дербестік

Ынталылық

Іс әрекетке байланысты

Іскер

Іске селқос

Адамдармен қатынасына орай

Үйіршең

Тұйық

Өзіндік қатынасына орай

Қамқоршы

Өзімшіл

Көңіл күйге орай

Енжар

Екпінді

Бейтараптық

Сезімтал

Сана сезімге орай

Терең ойлылық

Зеректік

Тапқырлық

Әуестік

Мінездік бітістің асқынуы

Мінездік бітіс асқынуы—психологияда мінездің кейбір бітістерінің қалыптан тыс дамып, тұлға психикасының “әлсіз жерлері” формасында көрініс беруі. Мұндай да адам жалпы тұрақты қасиеттерге ие бола тұра, кейбір әсерлерге өте шыдамсыз келеді, төзімділіктен айырылып, мінез құлығының ақаулығын жасыра алмайды. Тұлғалық мінез асқынуына тап болған адам қоршаған орта әсерлеріне берілгіш, психикалық күйзеліске көп түседі. Адамды қоршаған ұнамсыз жағдайлар басымдау болса, психикалық сырқаттарға тап қылады.

Психиканың негізгі қызметтері

Қоршаған болмыс ықпалдарын бейнелеу

Мінез – құлық пен іс әрекетті реттеп беру

Адамның қоршаған дүниедегі өз орнын
саналы
тануы

Қолданылған әдебиеттер:

1. Сәбет БАБ –БАБА “Жалпы психология” оқулық. Алматы қ. Дарын. 2005 жыл. 179-180; 222-231; 232-245 беттер
2. С.Л. Рубинштейн “Основы общей психологии” Санкт-Петербург 2000 жыл; 613- 633 беттер
3. К.С. Жумасова “Психология” Фолиант баспасы. Астана қ. 2006 жыл, 42-72 беттер
4. Интернет жүйесі:[www.yandex. Ru.](http://www.yandex.ru)

Назарларынъызга Рахмет!