

# Тундра

Презентацию подготовили:

Палочкина Анастасия

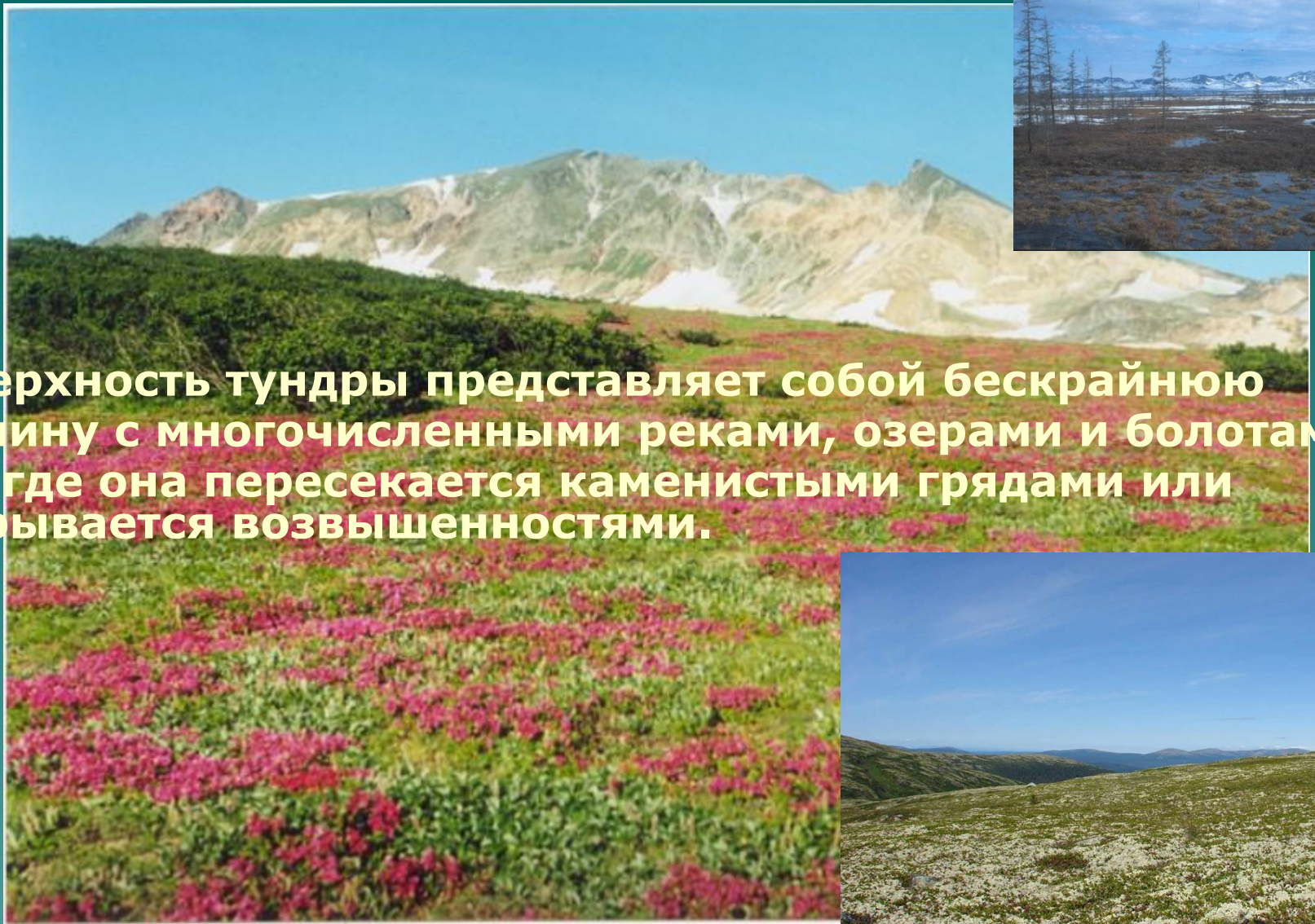
Созинова Лена

Конюхова Юлия



# Географическое положение

- ◆ Зона тундр занимает побережье Северного Ледовитого океана от западной границы до Берингова пролива и некоторые острова (Колгуев, Вайгач, Врангеля). На юге тундры местами доходят до Северного полярного круга. Наибольшей протяженности с севера на юг зона достигает в Западной и Средней Сибири. Эта зона занимает почти 1/5 территории России.




**Поверхность тундры представляет собой бескрайнюю равнину с многочисленными реками, озерами и болотами. Кое-где она пересекается каменистыми грядами или прерывается возвышенностями.**



# Климат Тундры



**Тундра – это царство холода, снега, пронизывающего ветра, многолетней мерзлоты, метелей и буранов. В тундре короткое и прохладное лето со средней температурой июля от +4°C на севере до +11°C на юге. Зима длинная, суровая с сильными ветрами и метелями. Ветры холодные в течение всего года. Летом они дуют со стороны Северного Ледовитого океана, зимой — с охлажденного материка Евразии. Осадков выпадает очень мало — 200-300 мм в год.**



**В тундре много воды, высокая степень влажности почвы и воздуха. Большие пространства заняты болотами. Обилие влаги – результат малой испаряемости. Что определяется недостатком тепла ( $K > 1,5$ ).**

**Повсеместно распространена многолетняя мерзлота, оттаивающая летом всего на несколько десятков сантиметров.**



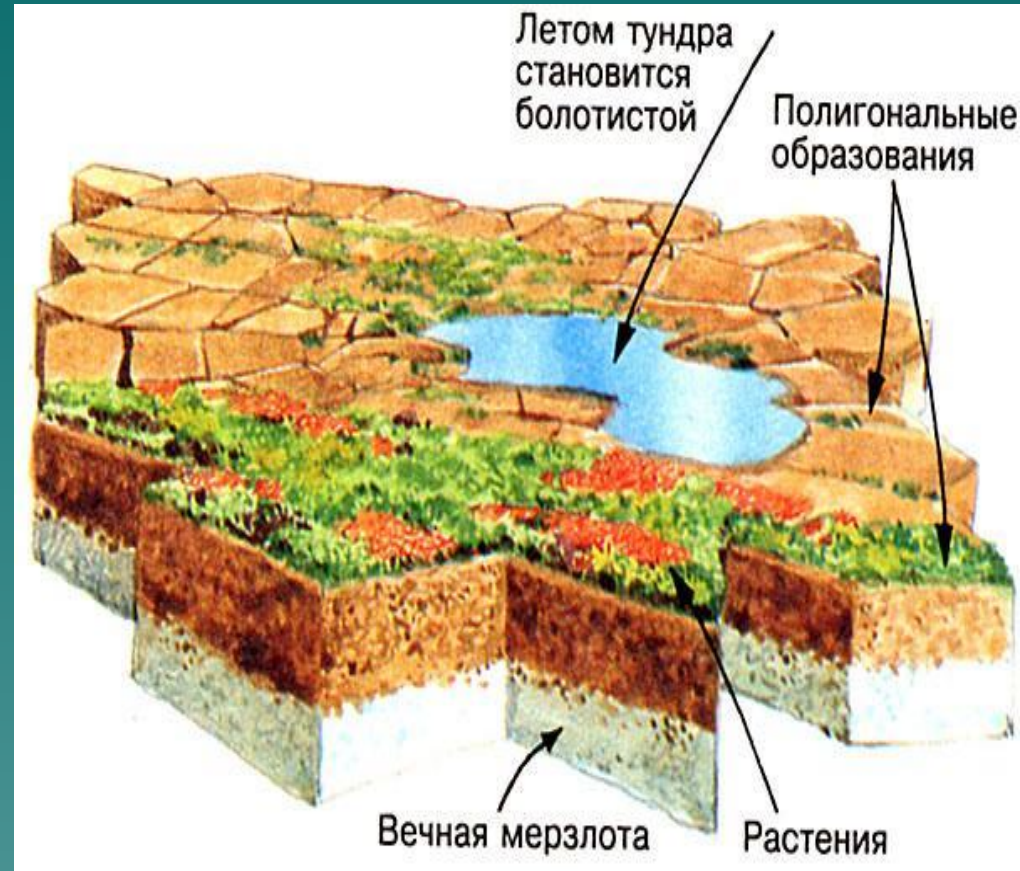


**Главная черта тундры  
— заболоченные  
низменности в  
условиях сурового  
климата, высокой  
относительной  
влажности, сильных  
ветров и многолетней  
мерзлоты.**



# Почвы тундры

Почвы в тундре повсеместно переувлажнены, чему способствует водонепроницаемая многолетняя мерзлота и слабое испарение в условиях низких температур. Тундровые типичные и оподзоленные почвы имеют небольшую мощность, малое содержание гумуса, относительно высокую кислотность и обычно заболочены.



# Органический мир тундры

Решающим фактором развития жизни здесь является краткость теплого периода. Недостаток тепла определяет особенности органического мира, поэтому в тундре он беден по числу видов.





Хозяевами в тундре являются мхи и лишайники, не приметные и очень выносливые.



# РАСТИТЕЛЬНЫЙ МИР ТУНДРЫ

Растения низкорослые, стелющиеся, почти у всех небольшие корни и мелкие листья.

Карликовая ива



Мхи



Карликовая берёза



Черника



Лишайники



Морошка



Карликовая  
ива

Морошка

Куропаточья  
трава

Камнеломка

Ягель

Лишайники

Карликовая  
береза



# ЖИВОТНЫЙ МИР ТУНДРЫ

У птиц густое оперение и защитная белая окраска, у зверей – густой мех, толстый подкожный слой жира.



Северный олень



Лемминг



Песец



Полярная сова



Гагарка



Белая куропатка

**В тундре среди травянистых болот и на открытых мохово-лишайниковых кочках, по берегам рек и озер, заросших осокой и пушицей, устраивают гнезда многочисленные водоплавающие птицы и кулики.**



# Города в тундре: Норильск, Мурманск, Нарьян-Мар



# Население тундры



GanjaFoto.Ru/albums/242086



# Освоение природных ресурсов тундры: добыча нефти и природного газа





**Нарушается  
поверхность  
почвы от гусениц  
тракторов и  
вездеходов**

**Местность  
загрязняется  
нефтью во  
время её  
добычи**

**ЭКОЛОГИЧЕСКИЕ  
ПРОБЛЕМЫ**

**Незаконная  
охота -  
браконьерство**

**Оленьи пастбища  
вытаптываются**

Спасибо за внимание!!!

