

# **§ 26 Европейский Север: Хозяйство и проблемы**

**д \ 3 задание 1-7 на стр. 115**

**Проверим  $d \setminus z$**

# Кто населяет Европейский Север? Расскажите об особенностях его населения.

- Кроме русских, на Европейском Севере живут народы уральской языковой семьи. На Кольском полуострове это саамы. В мире их более 60 тыс. человек: большая часть живет на севере Норвегии и Швеции, немного в Финляндии и около 2 тыс. – в России. Другой народ, живущий в основном в зоне тундры, - ненцы. Саамы и ненцы занимаются оленеводством, охотой и рыболовством.
- Самый крупный из народов финской языковой группы – коми, его общая численность 293 тыс. человек. Они компактно проживают в южной части республики Коми, где преобладают (а в целом по республике их доля около 1/4 населения). В северной части, в районах добычи угля, нефти и газа, сосредоточены русские.
- К уральской языковой семье относятся карелы (93 тыс. человек), 2/3 которых проживают на территории Республики Карелия, где составляют 9% населения.

**Выберите самый крупный город Европейского Севера:**

**а) Мурманск;**

**б) Архангельск;**

**в) Вологда;**

**г) Череповец.**

**Верный ответ б) Архангельск.**

**Выберите древние города Европейского Севера:**

- а) Апатиты;**
- б) Белозерск;**
- в) Вологда;**
- г) Великий Устюг.**

**□ Верный ответ б) Белозерск; в) Вологда; г) Великий Устюг.**

## **Ответе на вопрос.....**

- 1. Незамерзающий порт за полярным кругом. В) Мурманск**
- 2. Самый древний город района. А) Белозерск. .**
- 3. Столица Карелии. Б) Петрозаводск .**
- 4. Центр лесопромышленности. Д) Архангельск**
- 5. Родина Деда Мороза. Г) Великий Устюг.**

**Приступим к изучению:**

# **§ 26 Европейский Север: Хозяйство и проблемы**

# Европейский Север

**Является основной сырьевой и топливно-энергетической базой европейской части России**





# ***В Северном районе производится:***

**1/5 часть пиломатериалов**

**1/2 часть газетной бумаги**

**1/4 часть железной руды**

**4/5 фосфатных концентратов**

**1/4 часть древесины**



# Отрасли

```
graph TD; A[Отрасли] --> B[Специализации:]; A --> C[Вспомогательные]; B --> B1[1. Лесная]; B --> B2[2. Топливная]; B --> B3[3. Горнодобывающая]; C --> C1[1. Металлургия]; C --> C2[2. Машиностроение]; C --> C3[3. Химическая]; C --> C4[4. Пищевая];
```

## Специализации:

1. Лесная
2. Топливная
3. Горнодобывающая

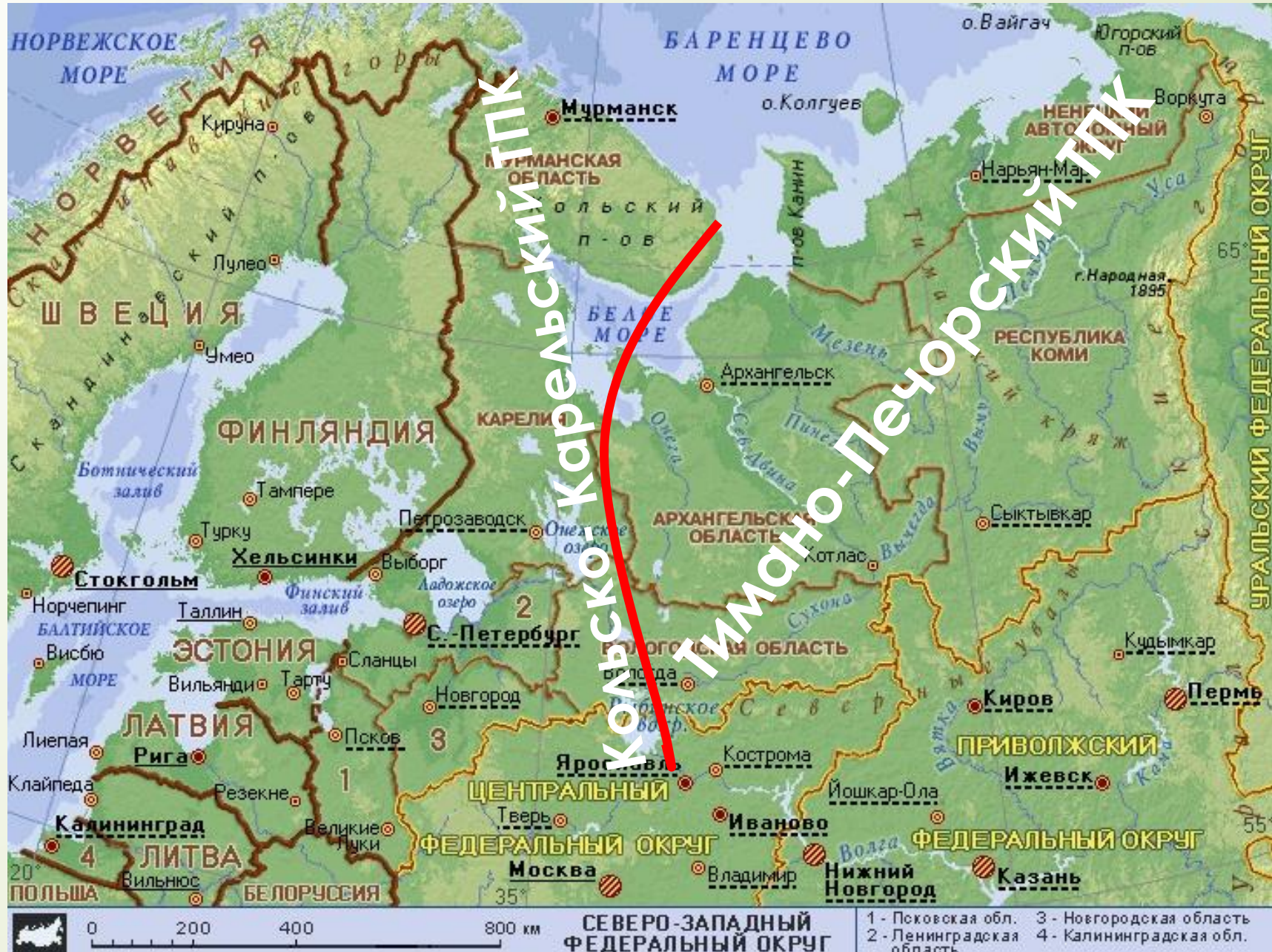
## Вспомогательные

1. Металлургия
2. Машиностроение
3. Химическая
4. Пищевая

# На Европейском Севере сложились территориально-производственные комплексы (ТПК):

<b>ТПК</b>	<b><i>Кольско-Карельский ТПК</i></b>	<b><i>Тимано-Печорский ТПК</i></b>
<b>Природные ресурсы</b>	<b>Железные, медные, никелевые, алюминиевые руды, апатиты, слюда, лесные ресурсы</b>	<b>Каменный уголь, газ, нефть, Лесные ресурсы</b>
<b>Отрасли хозяйства</b>	<b><u>Горнодобывающая промышленность,</u> <u>черная и цветная металлургия,</u> судостроение, лесная и целлюлозно-бумажная промышленность, рыбная промышленность</b>	<b><u>Нефтяная, газовая, угольная,</u> Лесная и целлюлозно-бумажная промышленность, рыбная промышленность, судостроение.</b>

# Европейский Север - территориально-производственные комплексы



# Структура и размещение хозяйства

***Валовый региональный продукт*** составляет 3% от валового продукта России.

В экономике ведущую роль играет промышленность, основанная на ресурсной базе. В связи с этим преобладает добывающая промышленность.

# Лесная промышленность

Базируется на обширных лесных массивах и представлена всеми стадиями, но значительный удельный вес приходится на первичную обработку сырья.

Производства сосредоточены в крупных промышленных центрах.

***Лесозаготовка ведётся вдоль железных дорог, Беломорско-Балтийского канала, в бассейне Северной Двины***

**Целлюлозно-бумажное производство – очень водоёмкое производство и размещается у рек и озёр: Сегежа, Надвоицы, Архангельск, Сыктывкар, Коряжма.**

# Современная лесопилка в Архангельске



# Химическая промышленность

- Развивается на основе огромных запасов апатитов.
- Европейский Север держит первенство по добыче фосфатного сырья, расположенного в Мурманской области. Отсюда оно направляется на предприятия по производству минеральных удобрений в Европейской России и на экспорт.



# Машиностроение

- Ориентированно на обслуживание морского и речного транспорта, лесной промышленности.
- Судостроение развито в крупных портовых городах: Мурманске, Архангельске, Свердловске.
- Для лесной промышленности производят тракторы, лесовозные машины, оборудование для изготовления бумаги.

# Процесс судостроения

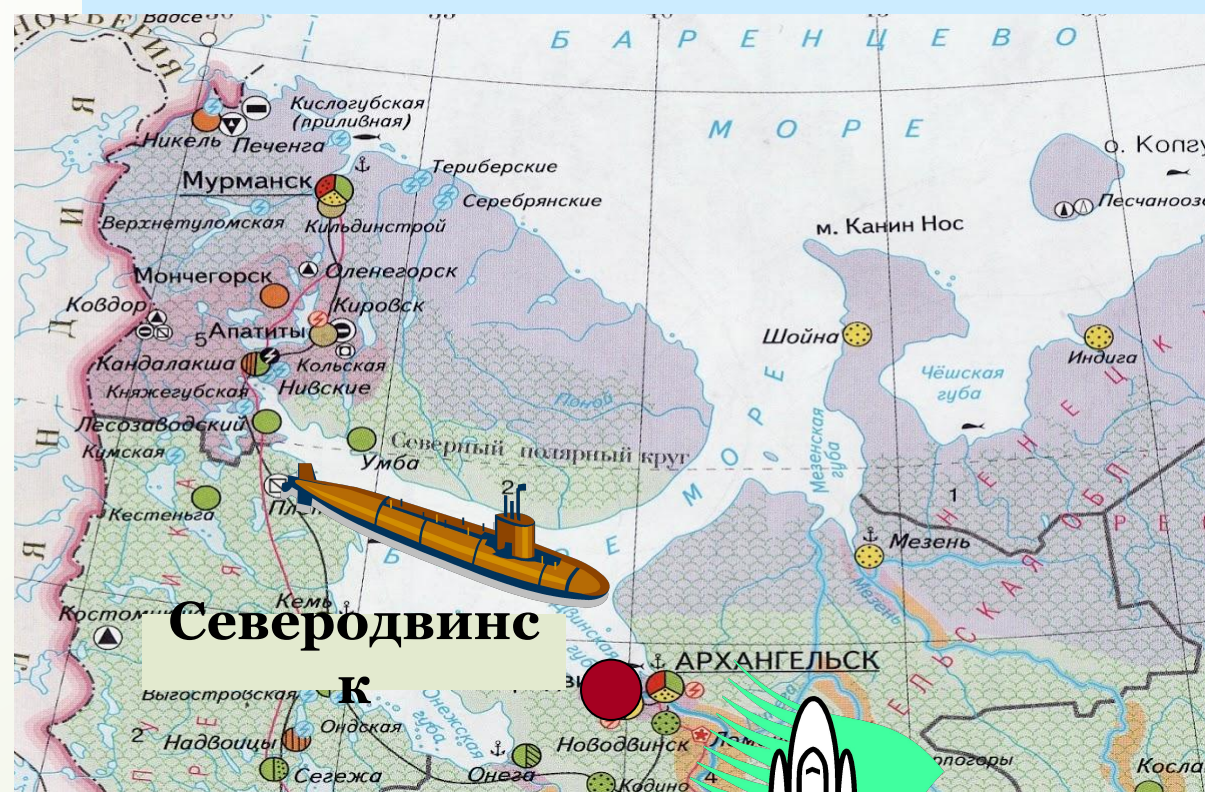


# Военно-промышленный комплекс

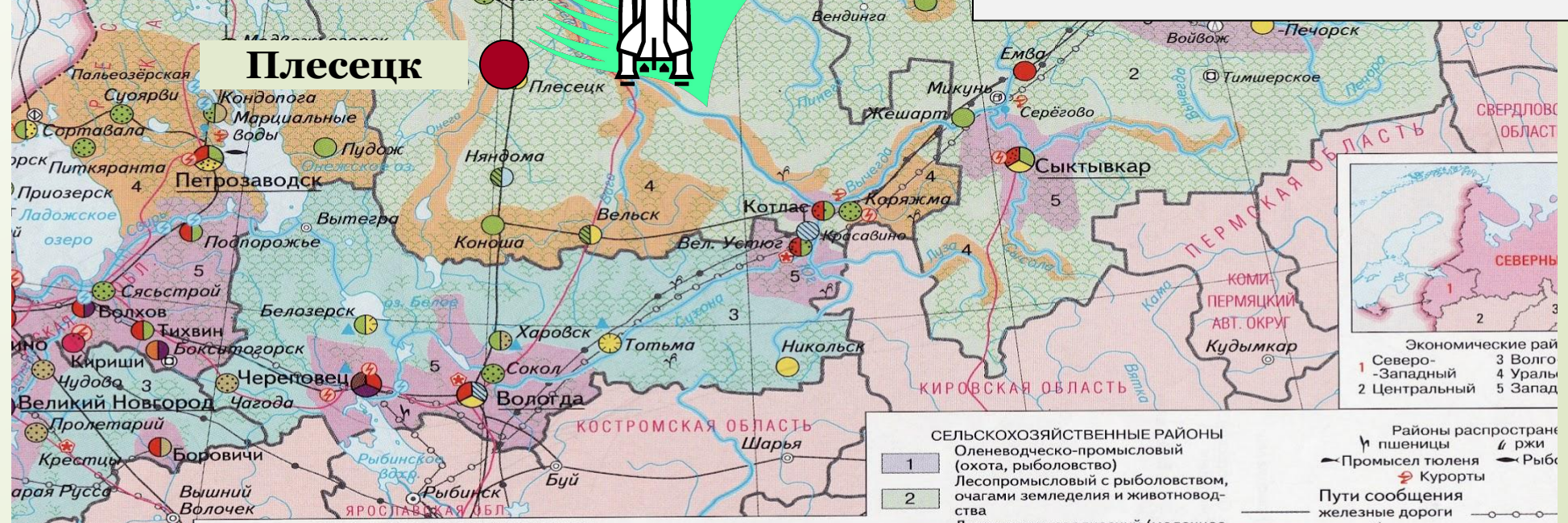
- Здесь один из самых мощных в России военный Северный флот, имеющий выход в мировой океан.
- В Свeрoдвинскe было организовано строительство атомных подводных лодок.
- Около станции Плесецк создан космодром.



**Северодвинск – главная база  
Северного флота – самого  
Мощного военного флота  
России. Здесь же производят  
атомные подводные лодки.  
В Плесеце находится  
Российский космодром.**



**Северодвинск**



**Плесецк**

СЕЛЬСКОХОЗЯЙСТВЕННЫЕ РАЙОНЫ  
1 Оленеводческо-промысловый (охота, рыболовство)  
2 Лесопромысловый с рыболовством, очагами земледелия и животноводства

Районы распространения  
пшеницы  
Промысел тюленя  
Курорты  
Пути сообщения  
железные дороги

Экономические районы  
1 Северо-Западный  
2 Центральный  
3 Волго-Уральский  
4 Уралы  
5 Запад

# Демонстрация Северного Флота



# Рыбная промышленность

- По улову Европейский Север уступает только Дальнему Востоку.
- Основной промысел водится в Баренцевом море, где ловят треску, сельдь, морского окуня, камбалу, палтуса





**Крупнейший в России Мурманский  
рыбоперерабатывающий комбинат**



# Баренцево море





# Сельское хозяйство

- Имеет общие для всего района животноводческое направление, поскольку доля пашни составляет менее 1%, а посевы ограничены.
- На севере развито оленеводство, а в Архангельске – крупный рогатый скот



# Холмогорская порода коров



# Транспорт

Представлен всеми видами, но наибольшие развитие получили железнодорожный, морской и речной транспорт, из-за чего густота дорог очень низка в сравнении с другими районами Европейской России.



# Работаем с экономической картой

- 1) Изучите легенду карты и определите, как показаны промышленность, сельское хозяйство и транспорт района.
  - 2) Анализируя карту, установите различия в хозяйственной специализации Кольско-Корельского и Двинско-Печорского подрайонов.
- С чем они связаны?

# Узел проблем и возможных путей их решения

На Европейском Севере должна измениться сырьевая направленность промышленности.

Переработку местных ресурсов следует увязывать с налаживанием выпуска современного оборудования и повышением глубины переработки сырья.

# **Вывод**

**Хозяйство Европейского Севера отличается преобладанием *добывающей промышленности* и начальной стадии производства.**

**Транспортная сеть развита слабо.**

**Решение эколого-экономических и социальных проблем связано с *перестройкой экономики, развитием транспорта и социальной сферы.***

# **Домашнее задание**

**задание 1-7 на стр. 115**