

# СОЦИАЛЬНАЯ СТРУКТУРА И СОЦИАЛЬНЫЕ ОТНОШЕНИЯ



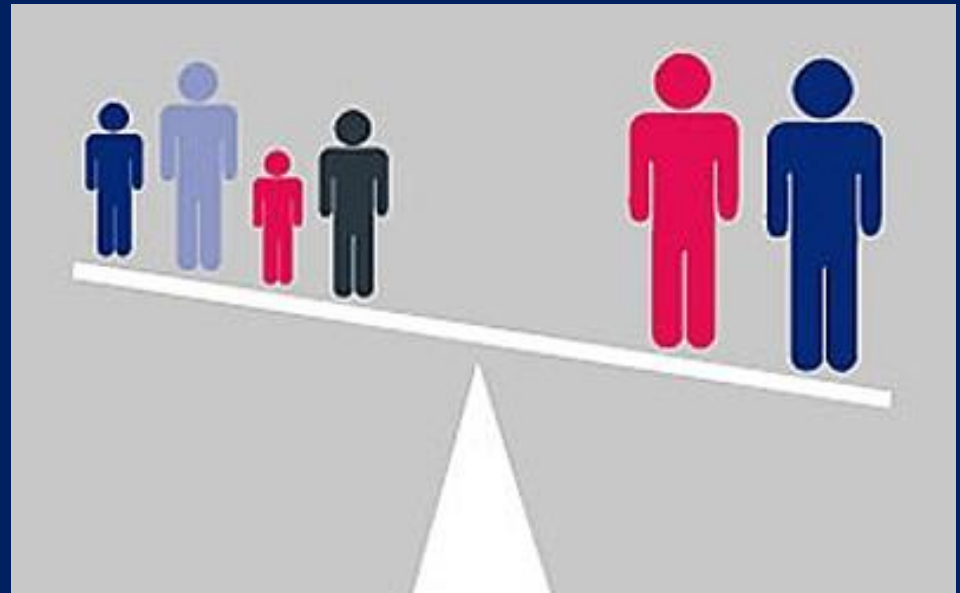
Обществознание

**Социальная группа – любая совокупность людей, имеющая какой-либо общий социально значимый признак.**

Различные социальные группы занимают разное положение в обществе. Это положение определяется неодинаковыми правами и привилегиями, ответственностью и обязанностями, собственностью и доходами, отношением к власти и влиянием среди членов своего сообщества.

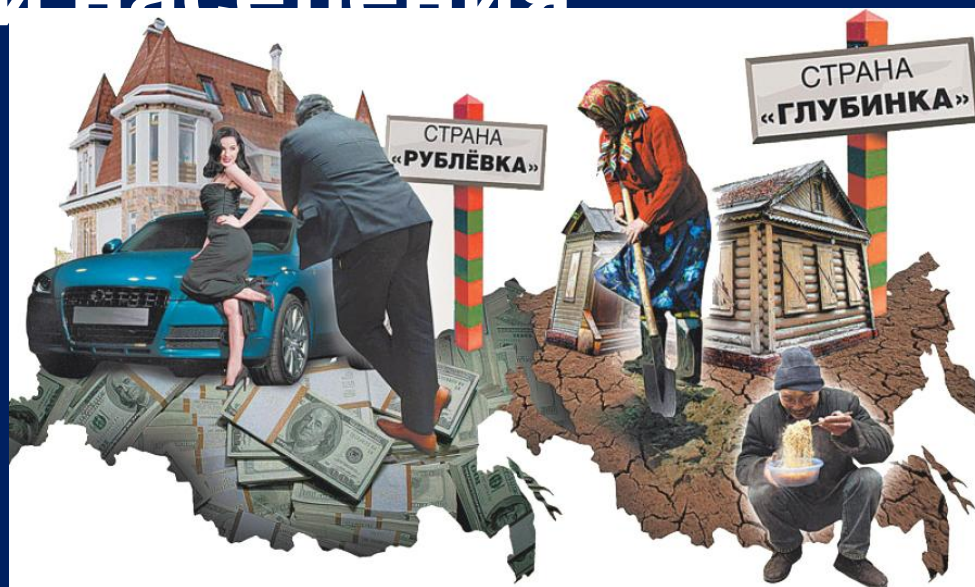
# Социальная дифференциация

– это  
разделение  
общества на  
различные  
социальные  
группы,  
которые  
занимают в  
нём разное  
положение



# Социальное неравенство

- это неравномерное  
распределение ресурсов общества  
– денег, власти, образования и  
престижа между различными  
слоями населения



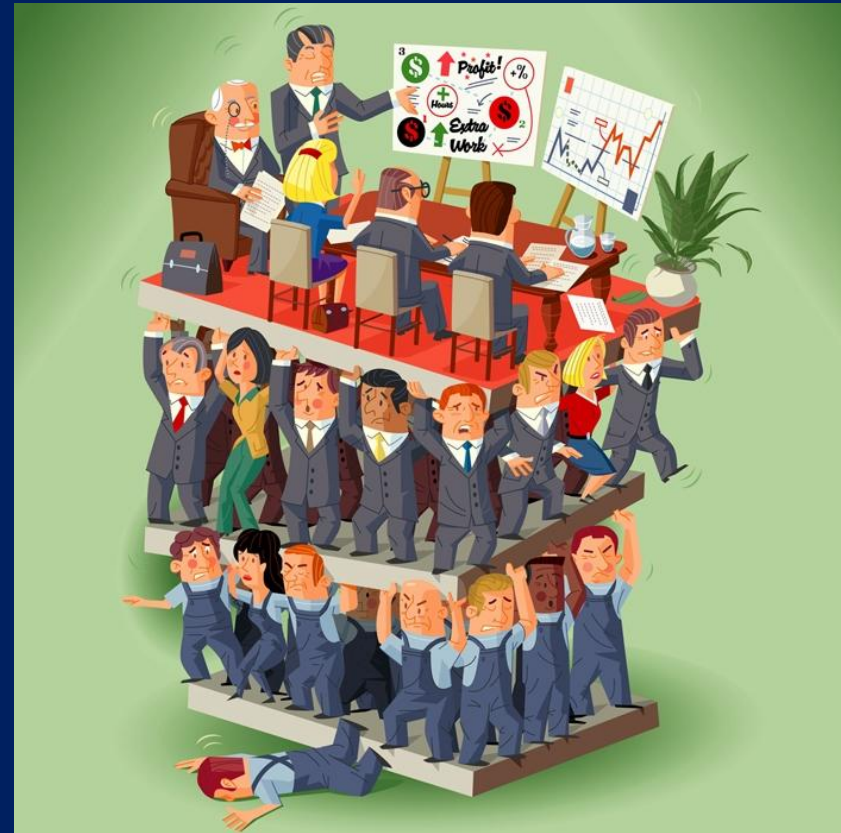
**Различие групп по принципу неравенства выражается в формировании социальных страт.**

**Страта – большая группа людей, находящаяся на определённой социальной позиции.**

# Социальная стратификация

- это совокупность социальных слоёв, расположенных на разных ступенях в вертикальном порядке.

*Термин «стратификация» взят из геологии, где он обозначает расположение пластов по*



# Критерии социальной стратификации



доход



власть



образование



престиж

# Виды социальной стратификации

- 1. Экономическая:** различие доходов, уровня жизни, наличие бедных и богатых.
- 2. Политическая:** деление общества на управляющих и управляемых.
- 3. Профессиональная:** по роду деятельности, занятий.



# Подходы к анализу социальной стратификации



**По Марксу**

**По Веберу**

## Ответить на вопросы:

1. Что Маркс считал главной формой социальной стратификации?
2. В чём новизна теории классов по Марксу?
3. Каковы общие выводы из его теории?

## Ответить на вопросы:

1. Что Вебер считал гл. формой соц. стратификации?
2. Какой главный критерий он выделял?
3. Какие группы, помимо классов выделил социолог?
4. Приведите примеры статусных групп.
5. Назовите критерии выделения статусных групп.
6. В чем отличие классов и статусных групп?
7. Какой еще тип стратификации выделил Вебер?
8. Сделайте общие выводы по позиции Вебера.

# Социальная стратификация по Марксу

Главная форма социальной стратификации –  
общественный класс.

Главный признак класса – отношение к собственности на  
средства производства.

Класс-собственник

Класс, не обладающий  
собственностью



Антагонизм в отношениях между ними, классовая  
борьба.

Вывод: классовую стратификацию общества  
определяют экономические факторы.

# Социальная стратификация по Веберу

- выделил в соц. структуре классы
- гл. критерий – богатство, накопленный доход
- для каждого человека выделил **статусные группы** (касты, сословия и др.)
- критерии выделения статусных групп - этническая принадлежность, территориальная общность, религиозные взгляды, общность профессии, престиж)
- Тип стратификации , основанный на власти

*Полит. класс, элита*

*Группы, лишённые власти*

Вывод: подход Вебера к стратификации основан на трёх главных критериях: **собственности, престиже, власти**

**страта**

**класс**

## **Различается по:**

- Уровню доходов
- основным чертам образа жизни
- включенности во властные структуры
- отношениям собственности
- социальному престижу
- самооценки своей позиции в обществе
- месту в системе общественного производства
- отношению к средствам производства
- роли в общественной организации труда
- способам и размерам получения богатства

# Социальная мобильность

- перемещение людей из одних общественных групп в другие, изменения их статуса.



# Закрытая общ. структура: кастовый строй в Индии, ограниченная соц. мобильность в патриархальном, феодальном обществах

## КАСТЫ В ДРЕВНЕЙ ИНДИИ

Касты – группы людей, на которые делились по древним законам жители Индии. Они различались по роду занятий, положению в обществе и образу жизни. Принадлежность к кастам человек наследовал от родителей.



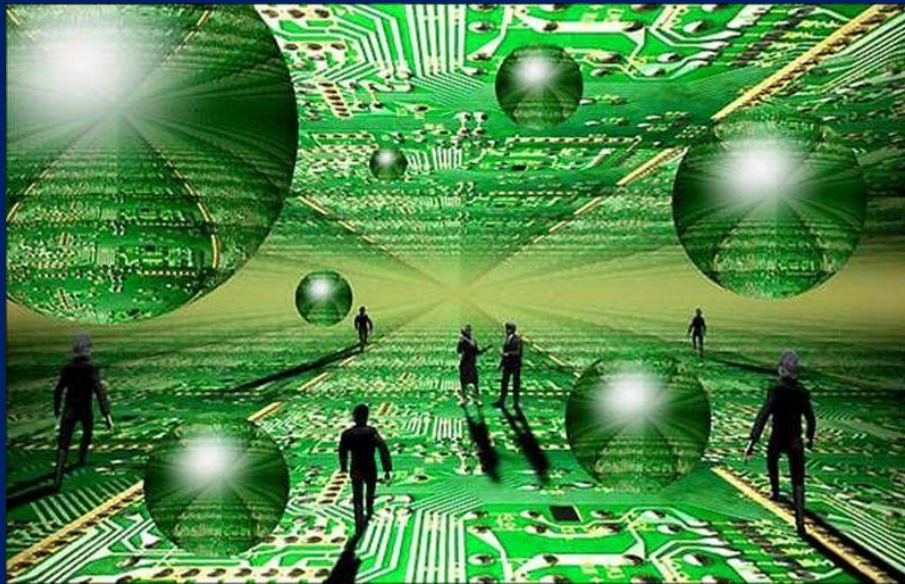
PPt4WEB.ru



Современное демократическое  
общество



Открытое:  
ограничения для перемещений сняты



# Виды социальной мобильности

Вертикальная (восходящая и нисходящая)	Горизонтальная
Перемещение с одной ступени социальной иерархии на другую	Переход в группу, расположенную на том же уровне, что и прежняя (без изменения статуса)

## Виды социальной мобильности

Индивидуальная	Групповая
Перемещение вниз, вверх или по горизонтали происходят у каждого человека независимо от других	Перемещения происходят коллективно (например, после социальной революции старый класс уступает господство новому)

# Социальные «лифты» (каналы социальной мобильности)

- пути, по которым происходит перемещение людей из одних социальных слоев в другие.



# Социальные «лифты» по П. Сорокину

– АРМИЯ



– ШКОЛА



– ЦЕРКОВЬ



# Современные социальные лифты

- Социальный статус семьи
- Физические и умственные способности, внешние данные человека
- Смена места жительства
- Получение образования и воспитания
- Армейская служба

# Факторы, влияющие на групповую социальную мобильность

- Социальные революции
- Иностраные интервенции
- Межгосударственные и гражданские войны
- Военные перевороты
- Смена политических режимов
- Структурная перестройка экономики

Социальная мобильность может сопровождаться люмпенизацией и маргинализацией.

## *Неустойчивые социальные группы*

- **Люмпены** – низшие слои общества: деклассированная часть населения, неспособная к самостоятельным действиям; люди, опустившиеся на дно жизни (нищие, бомжи, бродяги, уголовные элементы – питательная среда для экстремистских организаций).



# Неустойчивые социальные группы

Маргиналы – группы, занимающие промежуточное положение между устойчивыми общностями.



## Типы маргиналов

- **Этномаргиналы:** возникают в результате миграции в чужую этническую группу
- **Экономические маргиналы:** порождены потерей работы и материального благополучия
- **Религиозные маргиналы:** лица, стоящие вне традиционных конфессий
- **Социомаргиналы:** появляются в связи с незавершенностью социального перемещения



# *Типы маргиналов*

- **Политические маргиналы:** возникают вследствие утраты общепринятых норм политической культуры
- **Биомаргиналы:** люди, чье здоровье перестает быть предметом заботы со стороны государства.



## *Каналы маргинализации*

Миграции, войны, революции, стихийные бедствия

# *Маргиналы*

- ***Опасность для общества:*** стремятся к твердой руке, становятся базой антидемократических режимов.
- ***Исключения:*** выходцы из этих групп предприимчивы и успешны в профессии.

# Домашнее задание:

с. 245-251 – пособие «ЕГЭ  
-2022. Обществознание.  
Тематический тренинг» О.  
А. Чернышёва