

Муниципальное бюджетное учреждение дополнительного образования
«Детская школа искусств №1 им. Т. П. Николаевой»

Презентация на тему:

«Тематический натюрморт с введением гипсового
предмета» на уроке живописи в 5 классе ДШИ

Составитель:
преподаватель высшей категории
отделения изобразительного искусства
Марачковская Людмила Егоровна

г. Брянск
2021

Живопись

В дополнительной предпрофессиональной программе в области изобразительного искусства «Живопись» учебному предмету «Живопись» отводится очень большая роль. Это основополагающий предмет в системе художественного образования.

Программа направлена на глубокое изучение ребенком природы и приобретение им необходимых практических навыков в ее изображении цветом на плоскости листа, развитие у учащихся способности видеть и изображать форму во всем многообразии цветовых и светотеневых отношениях, используя различные средства живописи.

Задание «тематический натюрморт с введением гипсового предмета»

Задание «тематический натюрморт с введением гипсового предмета» является достаточно сложным для учащихся, как по форме предметов, так и по цветовому решению. Как правило, в такие натюрморты преподаватель добавляет различные атрибуты искусства. В тематические натюрморты могут входить палитры для масляной живописи различной формы, банки с красками, кисти разных размеров, карандаши, рулоны бумаги, рамы, книги по искусству, репродукции, подсвечники.

В истории искусства в качестве образцов таких натюрмортов приводят работы художников Ж. Б. С. Шардена, З.Серебряковой.

Ж.Б. Шарден Натюрморт с атрибутами искусства



3. Серебрякова Натюрморт с атрибутами искусств



Акварельная живопись

Акварель – это наиболее популярный вид живописи для ДШИ. Но вместе с тем это одна из самых трудных и капризных техник. Её прозрачность и текучесть создают лёгкость в работе, однако быстро теряют свои свойства при исправлениях.

В акварельной живописи форма предметов, освещённость, цветовые и тональные отношения передаются при помощи лессировок и отмывок. Все приемы основаны на прозрачности краски и её чрезвычайной податливости.

Организация рабочего места. Подсобные инструменты и оборудование.

Рабочее место

Важную роль в работе над натюрмортом играет освещение. Мастерская по живописи должна быть хорошо освещена. Работать лучше всего в помещении с окнами, выходящими на север. Источник света должен находиться слева. Если пользуются искусственным освещением, свет не должен быть тёплым

Мольберт

Для акварельной живописи необходимо пользоваться мольбертом. Обычно в школе дети пользуются мольбертом – хлопушкой. Главное требование, которое предъявляется ко всем мольбертам, он должен давать возможность ставить подрамник под разными наклонами, так как в процессе работы иногда приходится менять наклон.

Материалы

Бумага

На уроке живописи необходимо использовать только акварельную бумагу различной степени зернистости. Нельзя писать на гладкой глянцевой поверхности.

Краски

Лучшими красками считаются краски, Санкт-Петербургских фабрик. Это могут быть «Сонет», «Нева», «Белые ночи» и другие, в составе которых присутствуют не менее 12 цветов.

Кисти

Кисти используют белка №7-8. Для мелких деталей берут кисти белка №5 или колонок №5. Для того, чтобы отмыть блик, используют плоскую щетину №5.

Хорошо оборудованная мастерская и хороший подбор инструментов оказывают положительное влияние на ход работы, нужно стремиться оборудовать рабочее место лучшими материалами и инструментами .

Учебное задание по живописи «Натюрморт с гипсовым предметом»

Живопись тематического натюрморта с гипсовым предметом может быть в тёплой или холодной гамме.

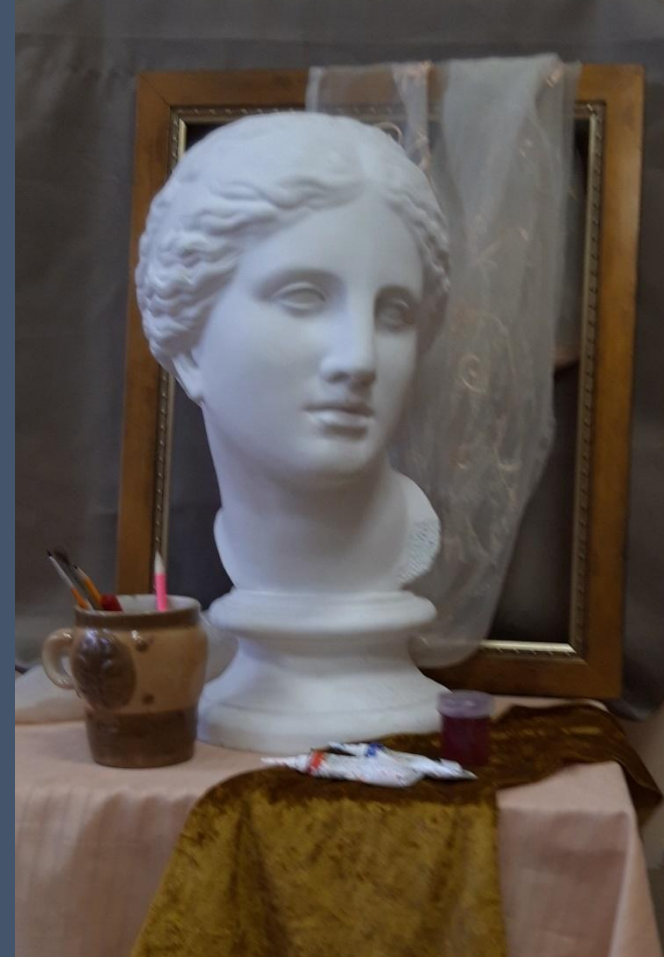
Натюрморт желательно осветить боковым светом так, чтобы рефлексы на предметах были хорошо видны.

Один из предметов должен стать композиционным центром. Он должен выделяться по размеру и тону.

Драпировки однотонные, без рисунка. Тональные отношения должны быть в меру контрастными. Предметов не должно быть много. Работа выполняется в формате А – 2.

Трудность выполнения этого задания на уроках живописи в школе искусств, связана с тем, что оно выполняется акварелью.

Натюрморт в тёплой и холодной гамме.



Метод демонстраций

В этом задании полезно использовать метод демонстраций. Рассматривается как показ учащимся процесса работы над заданием. Этот метод даёт возможность лучше понять последовательность, исполнения, усвоить различные варианты письма. В живописи много таких моментов, которые сложны в понимании, и нужно показать наглядно весь процесс работы.

Наглядность – одна из важных черт изобразительного искусства. Невозможно проводить занятия с натуры без наглядного материала, таблиц, рисунков, живописных работ.

Основным принципом обучения живописи на уроке является нераздельность процесса работы над цветом и формой, т.к. решение колористических задач не может проходить в отрыве от изучения формы

Первый этап.

Большое значение при выполнении натюрморта будет иметь композиционное решение. Перед началом работы необходимо внимательно рассмотреть натюрморт, проанализировать форму предметов, определить композиционный центр. Необходимо продумать расположение всех предметов, обозначить их силуэт, уравновесить светлые и тёмные места, расставить цветовые акценты.

Цель такого задания — поиск колористического и композиционного решения, передача основных тональных отношений.

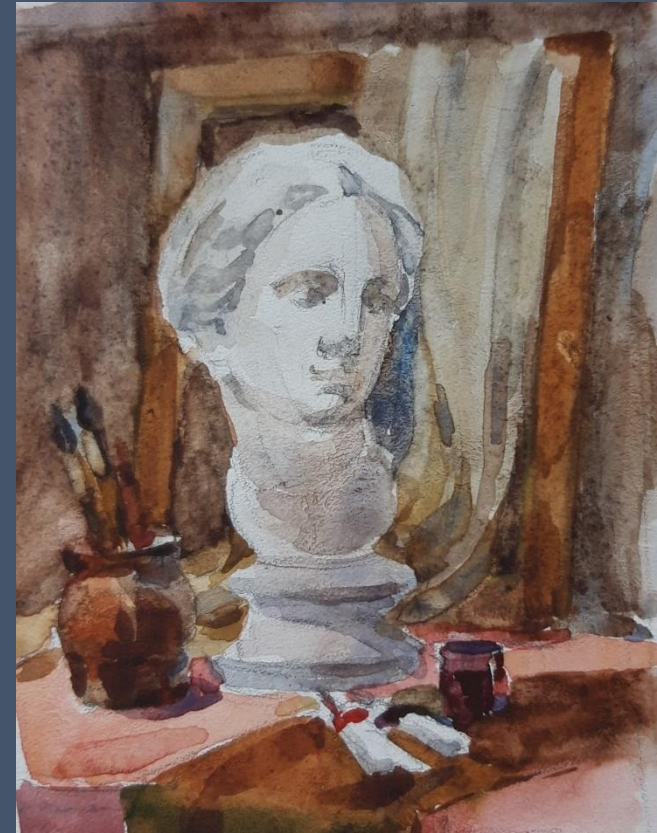
«Понимание тона в живописи имеет большое значение. Неправильно взятый тон какого — либо цвета отрицательно сказывается на качестве работы» - писал Унковский А. А.

1 этап. Поиск композиционного решения.



Эскиз в цвете

Продумав композиционное решение натюрморта, определив композиционный центр, необходимо сделать композиционные поиски в маленьком размере, т.е. эскизы, попробовать различные варианты компоновки. Эскиз выполнить в цвете, сделав акцент на передачу локального цвета. Цель такого задания — поиск колористического и композиционного решения.



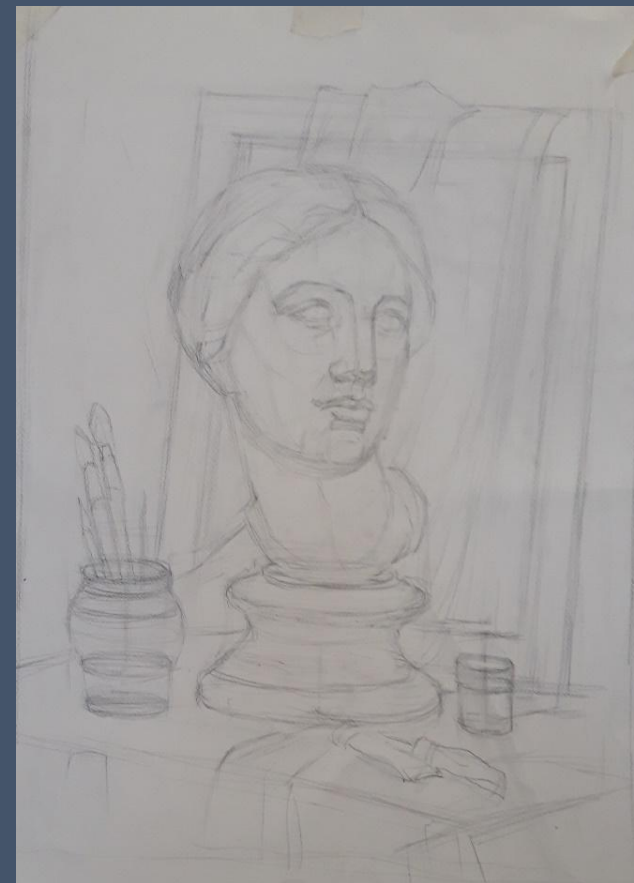
Второй этап

Дальше можно перейти к подготовительному рисунку. Необходимо определить наиболее характерные формы предметов и пропорции. Рисунок должен быть достаточно проработанным, с мелкими деталями, но без нажима карандаша. Неточность построения предметов сразу бросается в глаза. В учебных живописных натюрмортах ярче всего проявляются такие ошибки, как асимметрия, нарушение перспективы, неправильное расположение отдельных частей и фрагментов, рисование по частям.

2 этап. Подготовительный рисунок.

Работа над натюрмортом с гипсовой головой способствует концентрации внимания на форме головы, даёт возможность более полно изучить эту форму, характер и пропорции гипсовой модели, так как в гипсовой голове выявлены самые характерные детали.

Рисунок должен быть достаточно проработанным, с мелкими деталями, но без нажима карандаша.



3 этап. Начало работы в цвете.

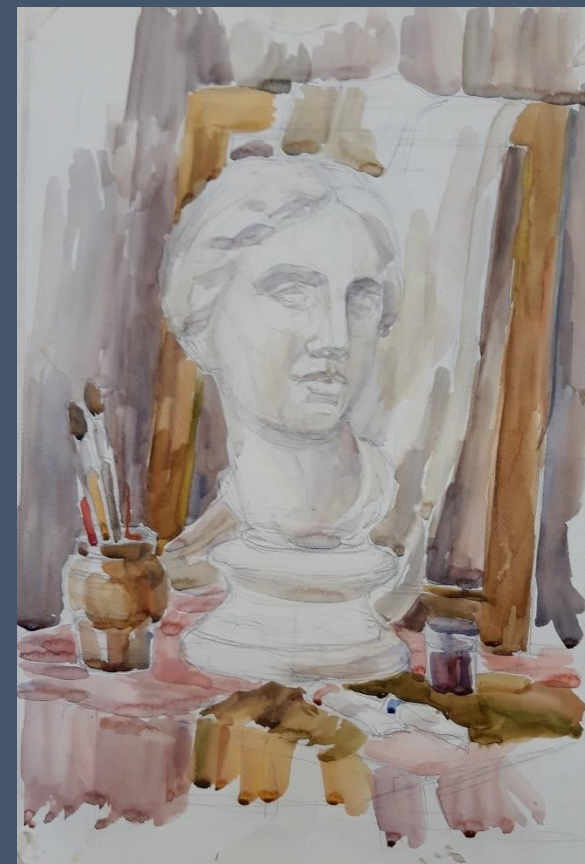
Главное - определить основной цвет предмета и, исходя из него, определять оттенки, возникающие в зависимости от окружающих предметов и драпировок, которые отбрасывают рефлексы на теневые поверхности предмета. Правильнее начинать живопись с прокладки общего тона. Фон берётся сразу в отношении к предмету, поскольку фон в живописи создаёт чувство глубины.



Определение основных цветовых отношений.

Гипсовый предмет в натюрморте является хорошим помощником, это камертон, который задает интенсивность света, глубину темных оттенков

Мазки кладутся по принципу «мазок на голову, другой на фон, один на передний план, другой на третий», чтобы чувствовать, как цвета создают расстояние между предметами и передают материальную форму в перспективе. В гипсовой голове обобщённые формы лишены большой цветовой дробности. Здесь достаточно определить локально свет и тень



Детальная проработка объёмной формы предметов

Следующий этап заключается в изучении и точном построении формы, проработке всех мелочей. Здесь нужно смотреть глубже, подробнее. Писать основной цвет, добавляя в него оттенки. «Это не мазок на плоскости, а мазок на лбу, на самом предмете» - говорил П.П. Чистяков. Форма строится цветом вместе с тоном. Здесь выписываются все мелкие детали, находящиеся на первом плане. Списываются предметы второго плана.



Обобщение работы

В конце нужно объединить разноречивую работу. На этом этапе можно расставить акценты на первом плане, подчеркнуть отдельные элементы, обобщить второй план. На этом этапе необходимо чаще отходить от работы, смотреть, прищурив глаза, стараясь видеть изображение более цельно.



Подведение итогов

В конце урока необходимо сделать просмотр. Вспоминаются задачи, поставленные перед началом задания, отмечаются различные качества работы, делая упор на положительные моменты.

Самой частой ошибкой при работе над натюрмортом с гипсовой головой является неправильное определение тональных отношений. Рассматривая цветовой оттенок предмета, забывают сравнить тон.

Вывод

Выполнение любого задания требует настойчивости и терпения. Изучение курса живописи – кропотливый систематический труд, требующий больших знаний, настойчивости, терпения и трудолюбия.

Список литературы

- 1. Всё о технике: живопись акварелью справочник для художников М. Родник 2004 – 144 с.
- 2. Волков Н.Н. Цвет в живописи. М. Искусство, 1985 -360 с.
- 3. Смирнов Г.Б. Живопись. Учебное пособие. М. Просвещение, 1975 – 142 с.
- 4. Унковский А. А. Живопись. Вопросы колорита. М. Просвещение, 1980 – 144 с.
- 5. Н. Молева, Э. Белютин П.П. Чистяков - теоретик и педагог. М. Академия художеств СССР, 1953 - 265 с.
- 6. Харрисон Х. Энциклопедия акварельных техник. АСТ. 2005 -192 с.