

ОСНОВЫ МЕТОДИКИ ВОССТАНОВЛЕНИЯ РОДОСЛОВНОЙ

канд. ист. наук И. Ю. УСКОВ

ГЕНЕАЛОГИЯ КАК ВСПОМОГАТЕЛЬНАЯ ИСТОРИЧЕСКАЯ ДИСЦИПЛИНА

- *“Генеалогия есть построенное на достоверных документах и других источниках доказательство родства, существующего между лицами, имеющими общего родоначальника или потомка, независимо от общественного положения этих лиц”*.
- *“Генеалогия есть история того или другого рода во всех проявлениях жизни его представителей, как общественной, так и семейной”* .
- [Савелов Л. М., 1908 г.]

ГЕНЕАЛОГИЯ (греч. γένεαλογία - “родословная”, запись представителей того или иного рода по поколениям)

- *Объектом* изучения является широкий круг письменных, вещественных, устных и изобразительных источников, содержащих какую-либо информацию о родственных отношениях.
- *Предмет* изучения – факты родства – единичные или в системе родословной.
- *Главный метод* – родословная.
- *Основная задача* – выработка наиболее эффективных путей составления родословных и подготовка справочников.

Свойства генеалогического знания

- 1. *Неизменяемость*. Кровное родство закрепляет за человеком строго определенное место в системе родственных и свойственных связей, открытой как в прошлое, так и в будущее.
- 2. *Всеобщность*. Все люди находятся во всеобъемлющей системе родственных отношений. Генеалогическое знание не ограничено ни социальными, ни региональными, ни национальными, ни какими бы то ни было иными пределами. Единственным препятствием для его изучения может быть отсутствие источников о конкретной семье или ее членах.
- 3. *Равенство*. Субъектом генеалогического исследования является любой человек, при чем не за заслуги или свершения, а только по факту рождения, дарующего ему, как минимум, предков.

- **РОД** – это совокупность лиц в сколь угодно большом числе поколений, происходящих от одного предка (по мужским представителям), и для сословного общества – имевших общий правовой статус.
- **ФАМИЛИЯ** – это собственно родовое наименование, а также и совокупность лиц ряда поколений. Она может быть элементом антропониимики, генеалогии, юриспруденции.
- Внутри родов могут выделяться **линии (ветви)**. К выделяемым признакам относятся:
 - 1. Социальный статус (например, дворянская, купеческая, мещанская, крестьянская).
 - 2. Место жительства или нахождения недвижимого имущества (тверская , московская).
 - 3. Генеалогическое старшинство (старшая, средняя, младшая; или первая, вторая, третья, четвертая и т.д.).
 - 4. Профессиональная или иная деятельность (военная).

- *Родство* – это отношение двух лиц, обусловленное фактом происхождения одного из них от другого или происхождением их обоих от третьего лица, являющегося их общим предком – родоначальником.
- Родство бывает: *кровное* (родовое) – по общему родоначальнику; *свойство'* (сватовство) – по брачным союзам; *духовное* (крестное) – по восприятию от купели.
- Различают родство по мужскому и по женскому колену (по отцу или по матери).

- Кровное родство определяется по близости и дальности своей – *линиями* и *степенями*: каждое колено или поколение составляет степень (связь одного лица с другим посредством рождения), а цепь степеней – линию.
- Близость родства определяется степенями. В основе системы исчисления степеней лежит принцип римского права: “*сколько рождений, столько и степеней*”. Для определения степени родства между двумя данными лицами подсчитывается количество рождений, в результате которых данное родство возникло; подсчет ведется от каждого данного лица по направлению к общему предку и полученные две цифры складываются. Сумма этих цифр определяет степень родства.

Схема определения степени родства

■ I муж = жена

■



■ II СЫН ДОЧЬ

■



■ III СЫН ДОЧЬ

■



■ IV СЫН ДОЧЬ

■



■ V СЫН ДОЧЬ

КЛАССИФИКАЦИЯ РОДОСЛОВНЫХ

- По типу делятся на

- | | | |
|---------------------|---|---------------------|
| ■ <i>восходящие</i> | и | ■ <i>нисходящие</i> |
| ■ от потомка | | ■ от предка |
| ■ к предкам | | ■ к потомкам |

- По виду делятся на:

- | | | |
|-----------------------|---|----------------------|
| ■ графическая форма | и | ■ текстовая форма |
| ■ | | ■ |
| ■ родословное древо | | ■ степенная роспись |
| ■ родословная таблица | | ■ поколенная роспись |

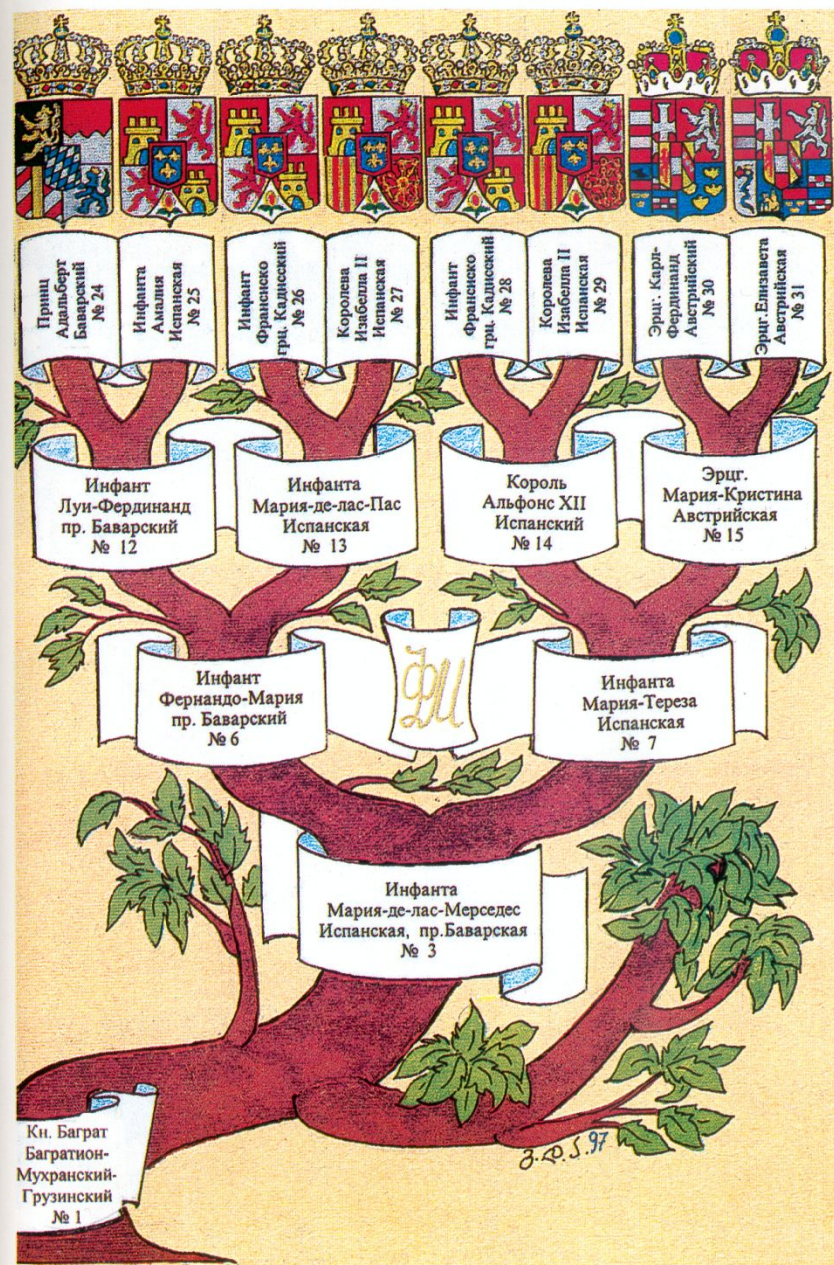
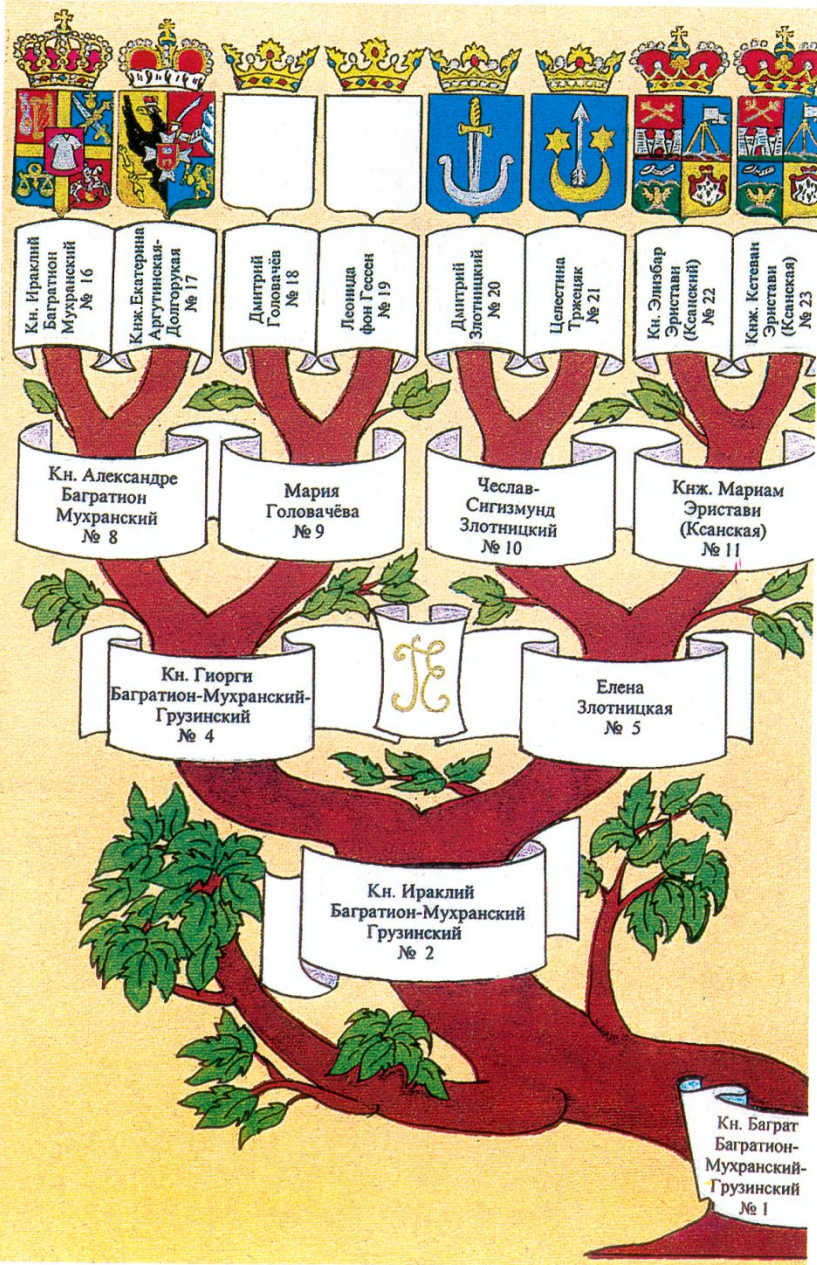
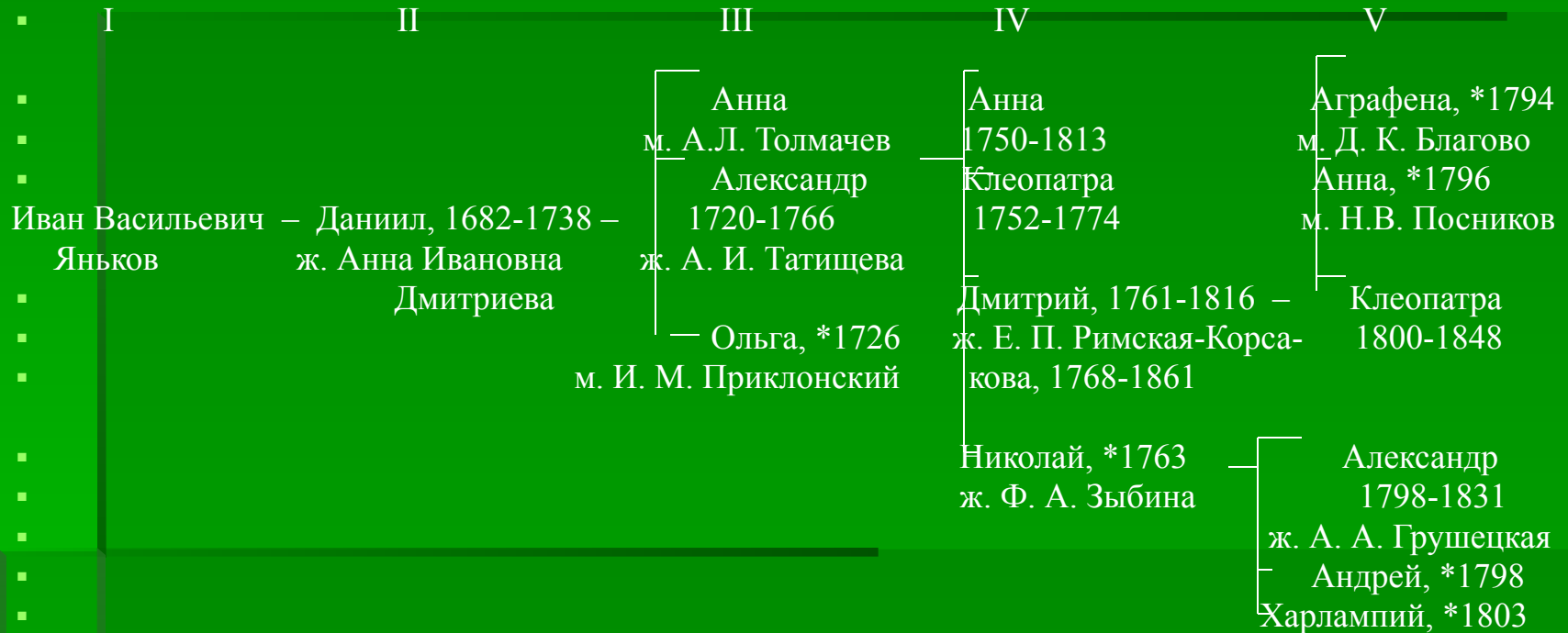


Рисунок Д.А. Гулордава

*Восходящая родословная гр. Л. Н. Толстого
(нумерация Ейзингера-Страдоница)*

IV	8	9	10	11	12	13	14	15
	гр. Андрей = кж. Александра Иванович Толстой 1721-1803	кн. Николай = Екатерина Ивановна Щетинина +1811	кн. Николай = Екатерина Иванович Александровна Горчаков Лукина 1725-1811	кн. Сергей = Мария Федорович Дмитриевна Юрьевич Иванова 1715-1784	кн. Дмитрий = кж. Варвара Юрьевич Иванова Трубецкой Одоевская +1775	173.-1792	+1788	
III	4	5	6	7				
	гр. Илья Андреевич = Толстой 1757-1829	кж. Пелагея Николаевна Горчакова 1762-1838	кн. Николай Сергеевич = Волконский 1753-1821	кж. Екатерина Трубецкая +1792				
II	2				3			
	гр. Николай Ильич Толстой 1795-1837		=====		кж. Мария Николаевна Волконская 1790-1830			
I			1					
			гр. Лев Николаевич Толстой 28.08.1828 – 09.11.1910					

Нисходящая мужская (горизонтальная) родословная таблица дворян Яньковых



Фрагмент из степенной росписи рода Потемкиных

- А при державе блаженные памяти великого князя Василья Ивановича Московского всеа Росии приехал ис Полши служить ему, великому князю, от вышепомянутых роду Потемкиных Ганс Александров сын Потемкин. А во святом крещении дано ему имя Тарасий. А за тот ево выезд пожалован он вотчинами великими в Смоленском уезде, и те ево вотчины и доныне за сродниками ево Потемкиными, а иные розданы в иные роды. А от него, Тарасия, дети – Иван да Ларион, прозвище Булгак. И ему, Ивану, дано за ево службы село Воротышино з деревнями к старым вотчинам отца ево, Ганса, что ему дано за выезд, и о том свидетельствует царя и великого князя Ивана Васильевича всеа Росии самодержца жалованная грамота и с той великого государя грамоты список под сею росписью. А у Ивана сын Федор, а от Федора дети – Гаврило, Юрья, Степан. И Гаврило убит на государеве службе блаженные памяти при великом государе царе и великом князе Феодоре Ивановиче всеа Росии самодержце под москвою в приход крымского царя в лето 7099 году, а после ево остался сын ево Иван, а от Ивана дети Петр и Федор.

Из поколенной росписи крестьян Кемеровых

■ I поколение

- 1. Степан Кемиров. 1703 – кр-н Верхотомского острога, пашни 0,5 «государевой», 3 «собинной», сена косит 360 копен, платит отсыпного хлеба «по осминке ржи, овса тож», ямских по десяти денег в год

■ II поколение

- 2-1. Антон, 1703 – 15 л.
- 3-1. Афанасий Степанович, 1703 – 10 л. + до 1742, гос. кр-н д. Кемировой; ж. Екатерина Ивановна, *1683 + после 1742.

■ III поколение

- 4-3. Пётр Афанасьевич, *1710/17 +1770, до 1763 переехал в д. Боровую; ж. Ирина Петровна, *ок. 1717 + до 1763
- 5-3. Лукерия Афанасьевна, *1717/19; м. (до 1742) Василий Семёнович Креков (д. Крекова), *1719.
- 6-3. Федосья Афанасьевна, *1724/26, м. Андрей Фёдорович Акинфиев (д. Евсеева), *1728.

■ IV поколение

- 7-4. Никита Петрович, *1739 +1800; ж. Маремьяна Афанасьевна Щеглова (д. Усть-Искитимская), *1735 +1790.
- 8-4. Матвей Петрович, *1740, рекрут с 1758.
- 9-4. Прасковья Петровна, *1742 +1785.
- 10-4. Дмитрий Петрович, *1744 +1822; ж. Афимья Ивановна Колмогорова (д. Ерофеева), *1742

Из поколенной росписи Морозовых-Тушиных (нумерация Ж. Абовилля)

- I поколение

- 1. Семен Михайлович

- II поколение

- 1/1. Иван Семенович Мороз
- 1/2. Василий Семенович Туша

- III поколение

- 1/1/1. Михаил Иванович
- 1/1/2. Федор Иванович
- 1/1/3. Дмитрий Иванович
- 1/2/1. Филимон Васильевич Туша

- IV поколение

- 1/1/1/1. Василий Михайлович Слепой
- 1/1/1/2. Игнатий Михайлович
- 1/2/1/1. Иван Филимонович
- 1/2/1/2. Семен Филимонович

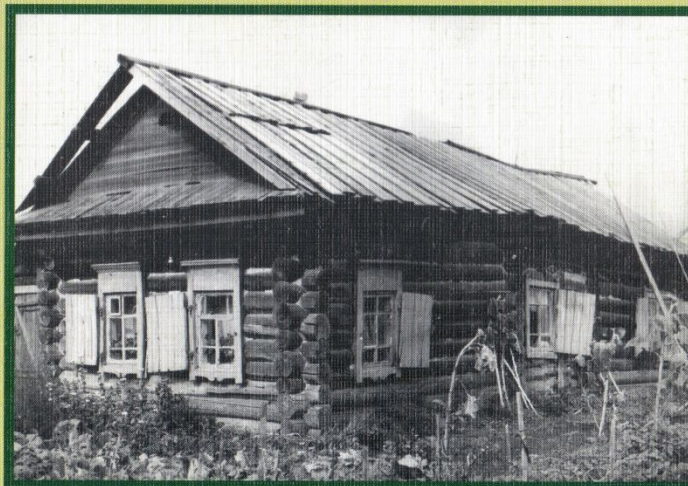
Генеалогическое досье

- а) гражданское состояние;
- б) семейное положение;
- в) национальность;
- г) описание примет и физическое состояние;
- д) характер и интеллект;
- е) вероисповедание;
- ж) политические убеждения;
- з) образование;
- и) занимаемая должность и социальное положение;
- к) финансовое положение

Генеалогическая карточка (Д.М. Шаховский)

- 1) Имя. Отчество.
- 2) Место рождения, точная дата, указание восприемников при крещении.
- 3) Место кончины и погребения, точная дата.
- 4) Место и точная дата брака или браков, указание свидетелей при венчании.
- 5) Место и точная дата развода или разводов.
- 6) Для жен: а) имя, отчество, фамилия отца;
- б) имя, отчество, девичья фамилия матери.
- 7) Служебные сведения, профессия и т.п.
- 8) Имущественные сведения.
- 9) При каждом пункте или в конце указание источника.
- 10) При случае критические замечки, дополнения и т.д.
- 11) При втором или третьем браке жены указание предыдущих браков.

Л. Ф. Кузнецова
И. Ю. Усков



ЩЕГЛОВЫ:

историко-генеалогическое исследование

Спасибо за внимание!