



М. Кастрен



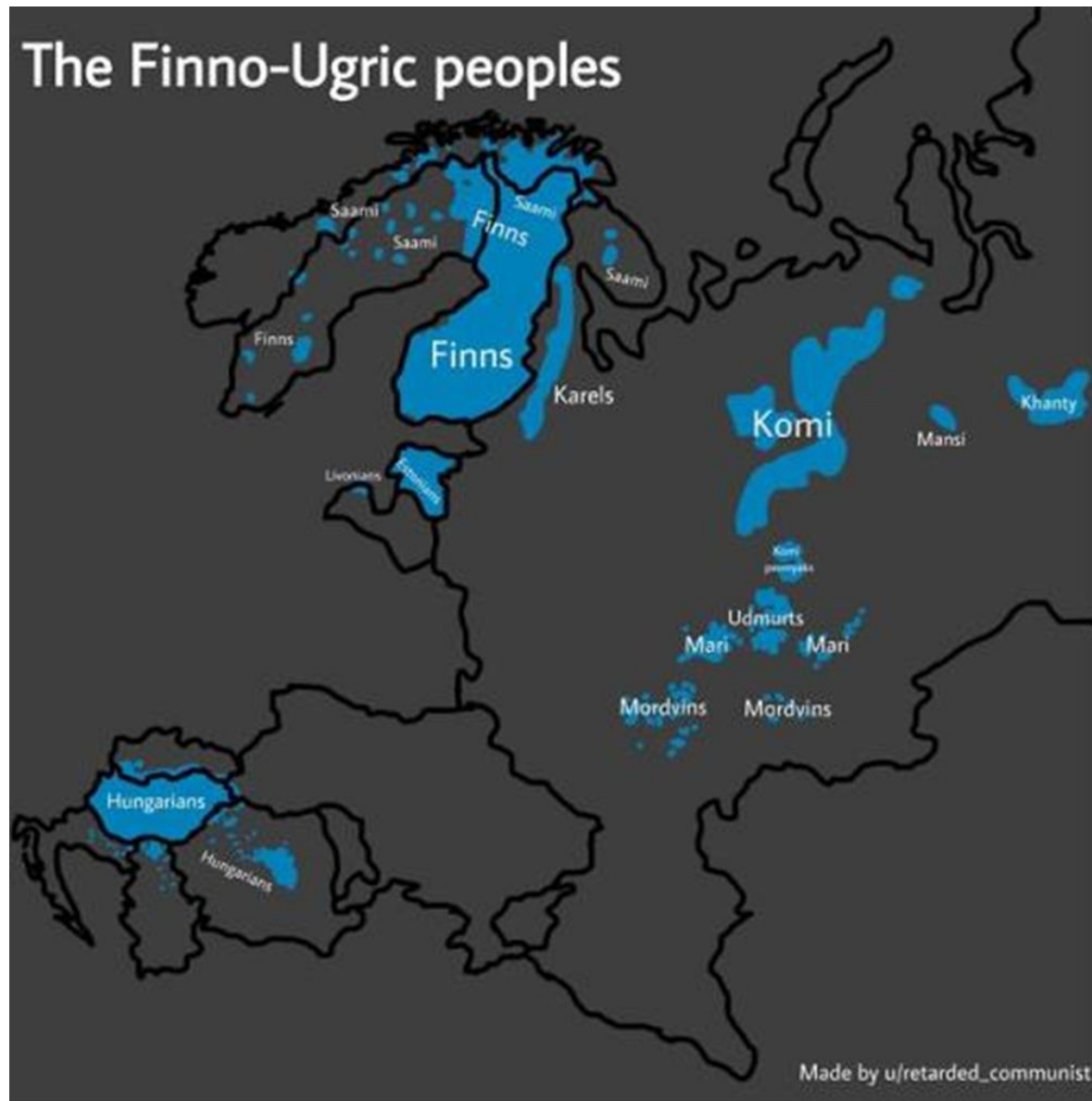
А. Шёгрэн



Й. Аспелин



А. Регули



Финно-угроведение как наука о родстве языков финно-угорских народов возникло в XVIII в. К середине XIX в. финно-угроведения сформировалось как комплекс научных направлений, изучающих

Территория проживания народа ханты в Западной Сибири



- 1 — Ямало-Ненецкий автономный округ
- 2 — Ханты-Мансийский автономный округ (Югра)
- 3 — Томская область

Ханты (устар. остяки; самоназвание — ханти, хандэ, ас хоят – обские люди) — коренной малочисленный угорский народ, титульная группа ХМАО

По переписи населения 2002 г. численность хантов в России составляет 28 678 чел.

По переписи 2010 года численность хантов увеличилась до 30 943 чел., из которых 61,6 % проживают в Ханты-Мансийском округе, 30,7 % — в Ямало-Ненецком округе.

Выделяются три этнографические группы хантов:

северные, восточные, южные (прииртышские).
Первая грамматика и словарь хантыйского языка были выпущены в 1849 г. А. Кастреном.

В 1931 г. в советской России был разработан проект алфавита хантыйского языка. 1 ноября 1957 года в ХМАО вышла первая газета на хантыйском языке под названием «Пенин пант хуват» («По Ленинскому пути»)

Манси (устар. вогулы; самоназвание манси означает «человек» и восходит к прафинно-угорскому *mańs* «мужчина, человек») — коренной малочисленный угорский народ, титульная группа ХМАО.

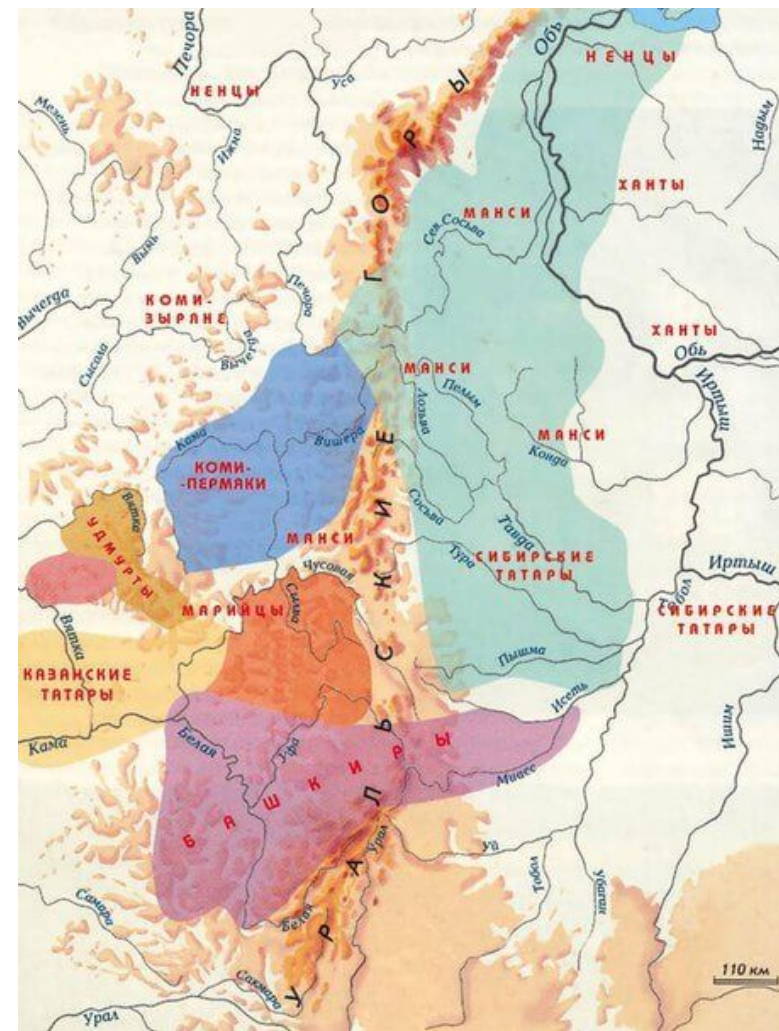
Общая численность по переписи 2002 г. - 11 432 чел. ; по переписи 2010 г. - 12269 чел.

Наиболее ранние контакты манси с русскими (новгородцами) относятся к XI в.

В 1931 г. в советской России был разработан проект алфавита мансийского языка. С 1991 г. издается мансийская газета «Луима сэрипос».

В 1989 г. была образована общественная организация «Спасение Югры»,

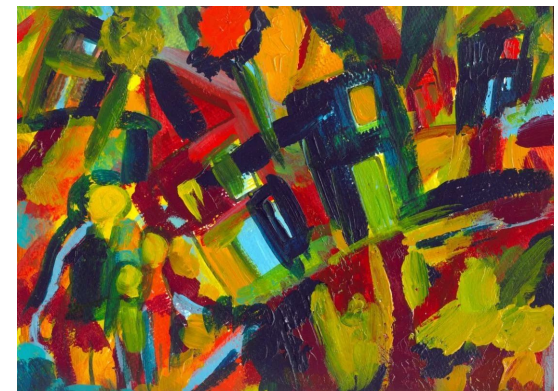
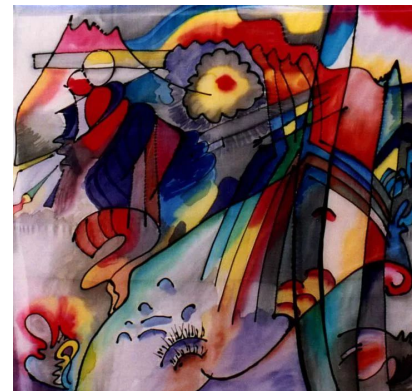
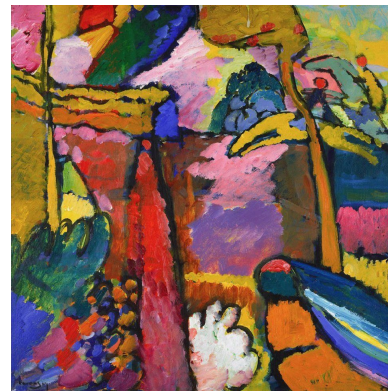
1 Всемирный конгресс финно-угорских народов «Финно-угорский мир: реальность и перспективы» прошел в столице Коми Республики Сыктывкаре в 1992 г.





Василий Васильевич Кандинский (1866—1944) — русский художник и теоретик изобразительного искусства, стоявший у истоков абстракционизма.

Происходил из семьи нерчинских купцов. Его прабабушка была из хамниган —из княжеского рода Гантимуровых, отец — представителем старинного кяхтинского рода Кандинских, которые считали себя потомками правителей мансийского Кондинского княжества.



Селькупы – до 1930 г. народ называли остяко-самоедами, в 1930-е гг. был принят официальный этноним «селькупы», который в переводе означает «таежный, лесной человек».

По Всероссийской переписи 2010 г. - 3649 чел.

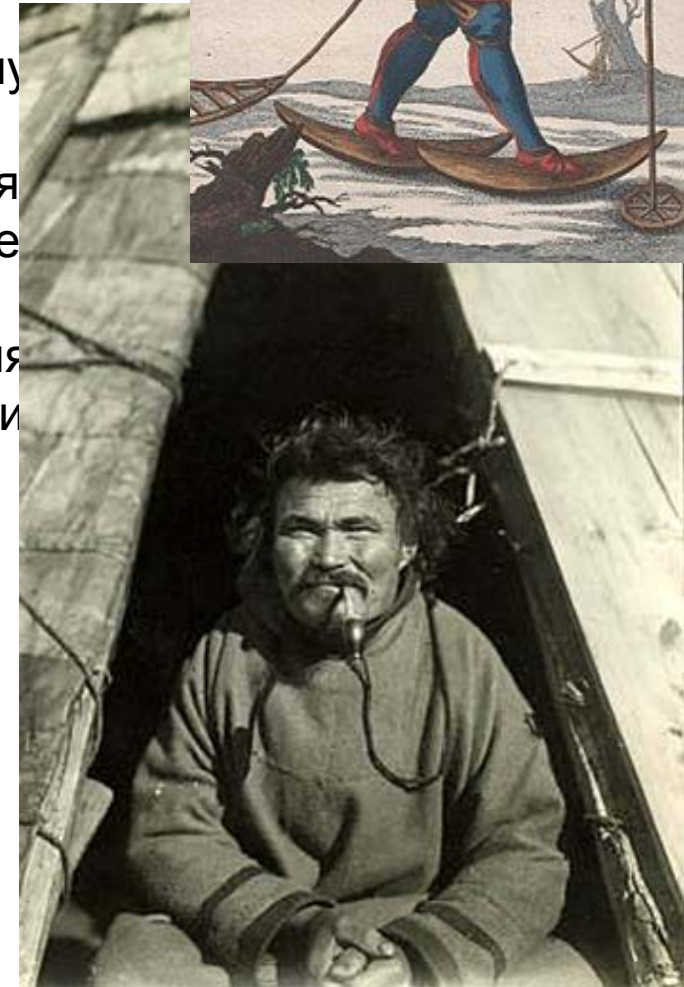
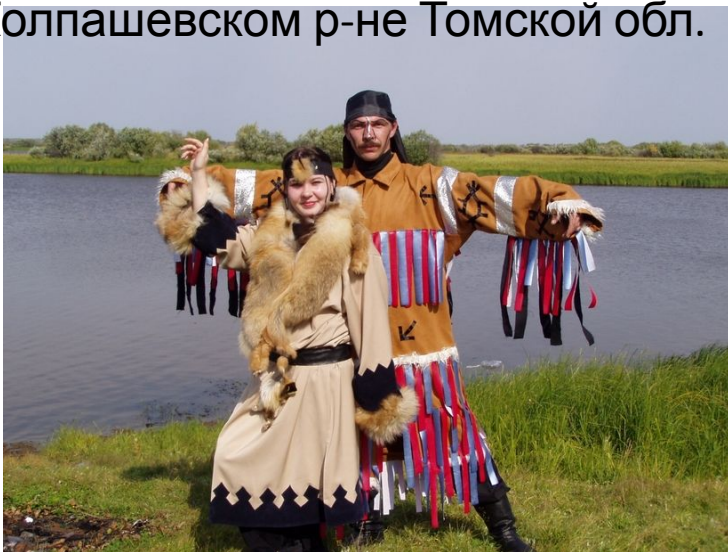
Проживают в Тюменской и Томской обл-х, в Ямало-Ненецком автоном. окр. и в Красноярском кр.

Селькупы сформировались в результате слияния самодийских племен и аборигенов среднего течения реки Обь.

В 17 веке были разделены на две группы: северную (тазовско-туруханскую) и южную (нарымскую).

В 1930-х гг. на основе латинской графики была создана письменность. Позже появился вариант на кириллице. С 1950-1980-е гг. селькупская письменность практически не использовалась. Современный алфавит был создан в 1980-х г

Селькупскими национальными административно-территориальными образованиями являются Красноселькупский р-н и Иванкинское национальное сельское поселение в Колпашевском р-не Томской обл.



Сибирские татары (самоназвание — сибиртар, сибиртатарлар) — этнографическая и этнотерриториальная группа татар Западной Сибири.

Проф. Н. А. Томилов ранее определял сибирских татар как отдельный народ, однако позже изменил свою классификацию, определив их как этнографическую группу татар.

По данным переписи населения 2010 г. в регионах Западной Сибири проживало более 520 тыс. татар, в том числе сибирских татар 190 тыс.

В XIII в. территория проживания сибирских татар входила в состав Золотой Орды. В XIV в. возникает Тюменское ханство со столицей Чинги-Тура (совр. Тюмень), в конце XV—XVI вв. — Сибирское ханство со столицей в Искере (близ современного Тобольска).

В составе сибирских татар выделяют: тоболо-иртышскую (включает заболотных (ясколбинских), тоболо-бабасанских, коурдакско-саргатских, тарских, тобольских и тюменско-туринских ясколбинских татар); **барабинскую** (включает барабинско-туражских, любейско-тунусских и теренинско-чойских татар); томскую (включает калмаков,

