

ЭКОЛОГИЯ – ЭКОНОМИКА, ПОЛИТИКА, БЕЗОПАСНОСТЬ В МОСКВЕ И МОСКОВСКОЙ ОБЛАСТИ.

СМОЛИНА ДАРЬЯ АЛЕКСЕЕВНА 10 «А» КЛАСС; МБОУ СОШ №6

ЦЕЛИ И ЗАДАЧИ

- 1) Содействовать повышению уровня информированности жителей Москвы и Московской области по вопросам обеспечения экологической безопасности и вовлеченности населения в решения социально-экологических проблем города;
- 2) Сформировать у подрастающего поколения активную гражданскую позицию;
- 3) Воспитание экологической культуры и экологического сознания;
- 4) Содействие нравственному, эстетическому и трудовому воспитанию;
- 5) Повышение уровня заинтересованности в защите и сохранении природной среды;

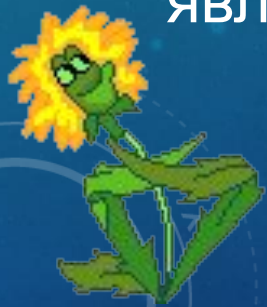
The background features a gradient from light teal on the left to dark blue on the right. On the left side, there are several circular and semi-circular patterns, some resembling gauges or scales with numerical markings (140, 150, 160, 170, 180, 190, 200, 210, 220, 230, 240, 250, 260). There are also smaller circular icons with arrows, suggesting a cycle or process. The overall aesthetic is clean, modern, and technical.

ЭКОЛОГИЯ

ЭКОЛОГИЯ – ЭТО...



- ЭКОЛО́ГИЯ - наука, изучающая взаимосвязи организмов с окружающей средой. До некоторой степени условно факторы можно разделить на «абиотические», или физико-химические (температура, влажность, длина светового дня, содержание минеральных солей в почве и др.), и «биотические», обусловленные наличием или отсутствием других живых организмов (в том числе, являющихся объектами питания, хищниками или конкурентами).



ПРЕДМЕТ ЭКОЛОГИИ



- В центре внимания экологии — то, что непосредственно связывает организм с окружающей средой, позволяя жить в тех или иных условиях. Объектами экологии чаще всего являются не отдельно взятые организмы, а популяции, биоценозы, а также экосистемы. Примерами экосистем могут быть озеро, море, лесной массив, небольшая лужа или даже гниющий ствол дерева. Как самую большую экосистему можно рассматривать и всю биосферу.
- В современном обществе под влиянием средств массовой информации, экология часто трактуется как сугубо прикладное знание о состоянии среды обитания человека, и даже — как само это состояние. Хотя проблемы качества среды для человека, безусловно, имеют очень важное практическое значение, а решение их невозможно без знания экологии, круг задач этой науки гораздо более широкий.



Google

ARAL SEA
1984





ЭКОНОМИКА

ЭКОЛОГИЧЕСКАЯ ОБСТАНОВКА



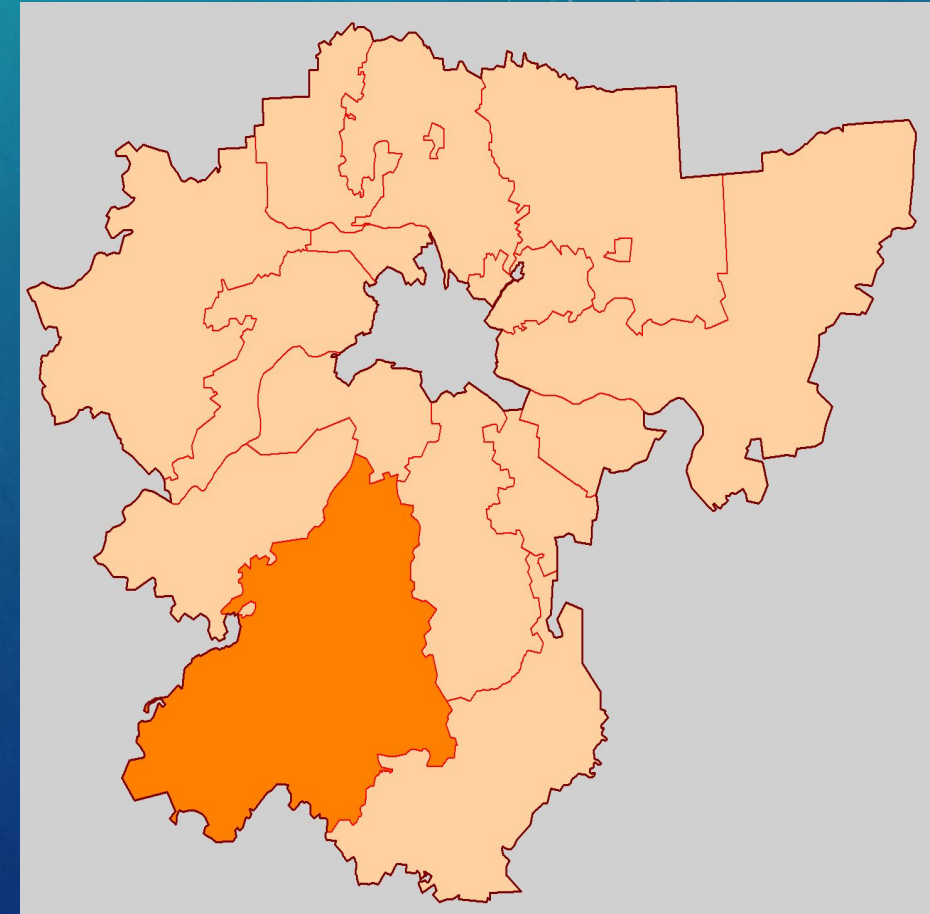
- Экологическая обстановка в Московской области тяжелая. Особенно загрязнены районы, близко расположенные к Москве и промышленные районы на востоке и юго-востоке.
- Самыми экологически опасными в подмосковном регионе можно считать загрязнения сточных вод промышленных и сельскохозяйственных предприятий.
- Экологическую ситуацию в Подмоскovie существенно осложняют транспорт, промышленность и жилищно-коммунальное хозяйство столицы России. Москва получает для своих промышленных и бытовых нужд воду с севера и запада Подмоскovie, а сбрасывает сточные воды в Москву-реку на юг и юго-восток Московской области.



ЭКОНОМИЧЕСКОЕ РАЙОНИРОВАНИЕ МОСКОВСКОЙ ОБЛАСТИ

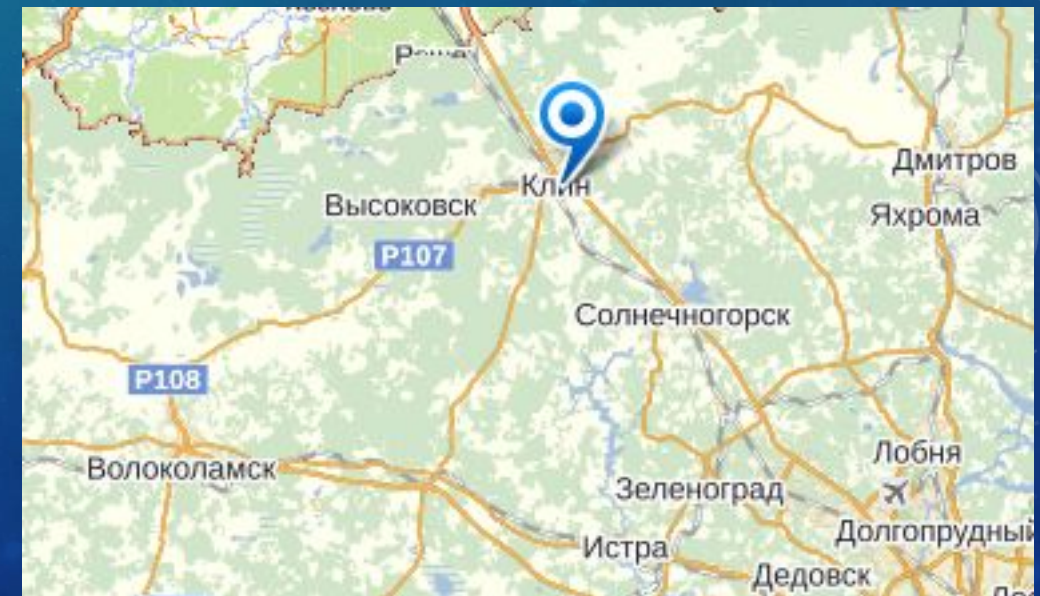
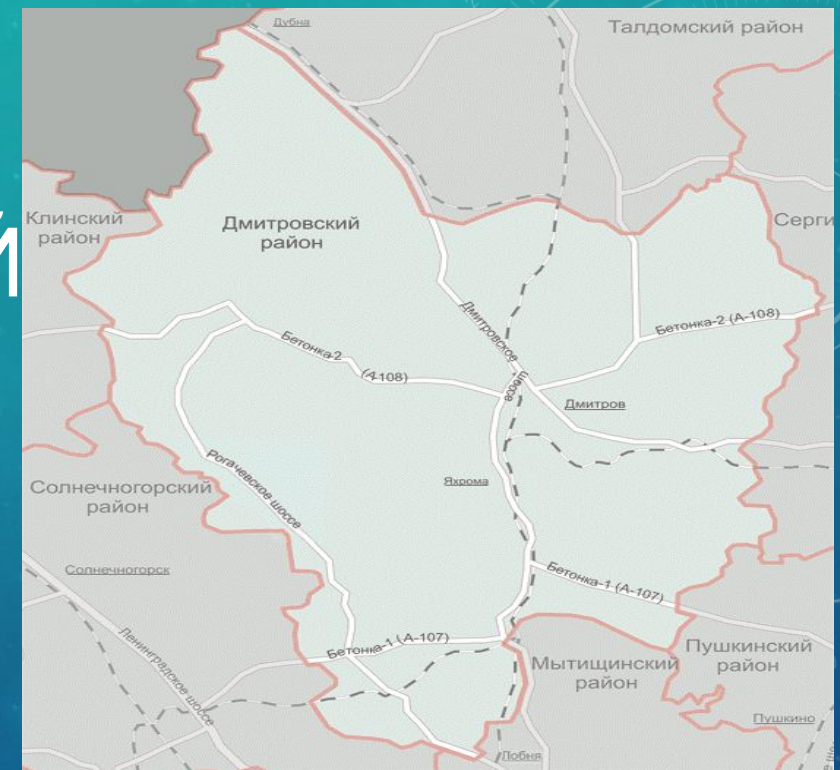
НА ТЕРРИТОРИИ МОСКОВСКОЙ ОБЛАСТИ ВЫДЕЛЕНО 8 ПРИРОДНО-РЕСУРСНЫХ ЗОН ИЛИ КОМПЛЕКСОВ:

- **1. Верхневолжский** - на севере области. Здесь рельеф местности плоский, территории слабо расчленены, но заболочены; много ледниковых озер и болот. Основные виды хозяйственной деятельности: лесохозяйственные работы, осушение болот. В целом это экологически благоприятный регион для проживания населения. Здесь низкие показатели загрязнений воздуха и воды. Здесь удовлетворительные медико-экологические показатели.



2. КЛИНСКО-ДМИТРОВСКИЙ РАЙ

- Находится на северо-востоке области. Здесь рельеф моренно-холмистый с широкими и глубокими речными долинами и отдельными грядами и холмами. Леса занимают от 35 до 50%. Основные виды хозяйственной деятельности: лесохозяйственные работы; пригородное сельское хозяйство, коллективное садоводство и огородничество. В целом на территории комплекса экологическая ситуация удовлетворительная. Степень восстановления природного ресурсного потенциала - средняя. Ландшафт способен к полному или частичному самовосстановлению



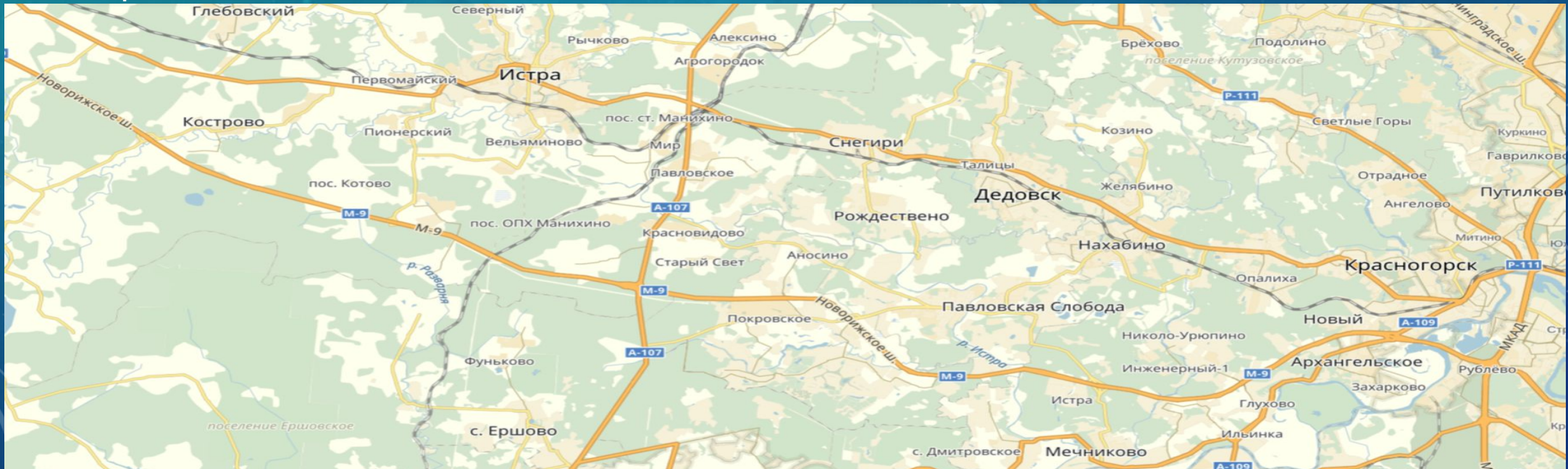
3. МОСКОВСКО-ОКСКИЙ РАЙОН

- Находится в междуречье Оки и Москвы на юге области. Рельеф - пологоволнистая равнина. Земли комплекса сильно распаханы. Лесистость от 25 до 45%. Здесь ведутся разработки месторождений глины, строительных и стекольных песков, известняков. В этой зоне расположены крупные объединенные предприятия, близких по характеру производства, поэтому в этой зоне сильно загрязнена окружающая среда (более всего почвы и поверхностные воды). Это природно-техногенная зона с промышленным и сельскохозяйственным воздействием.



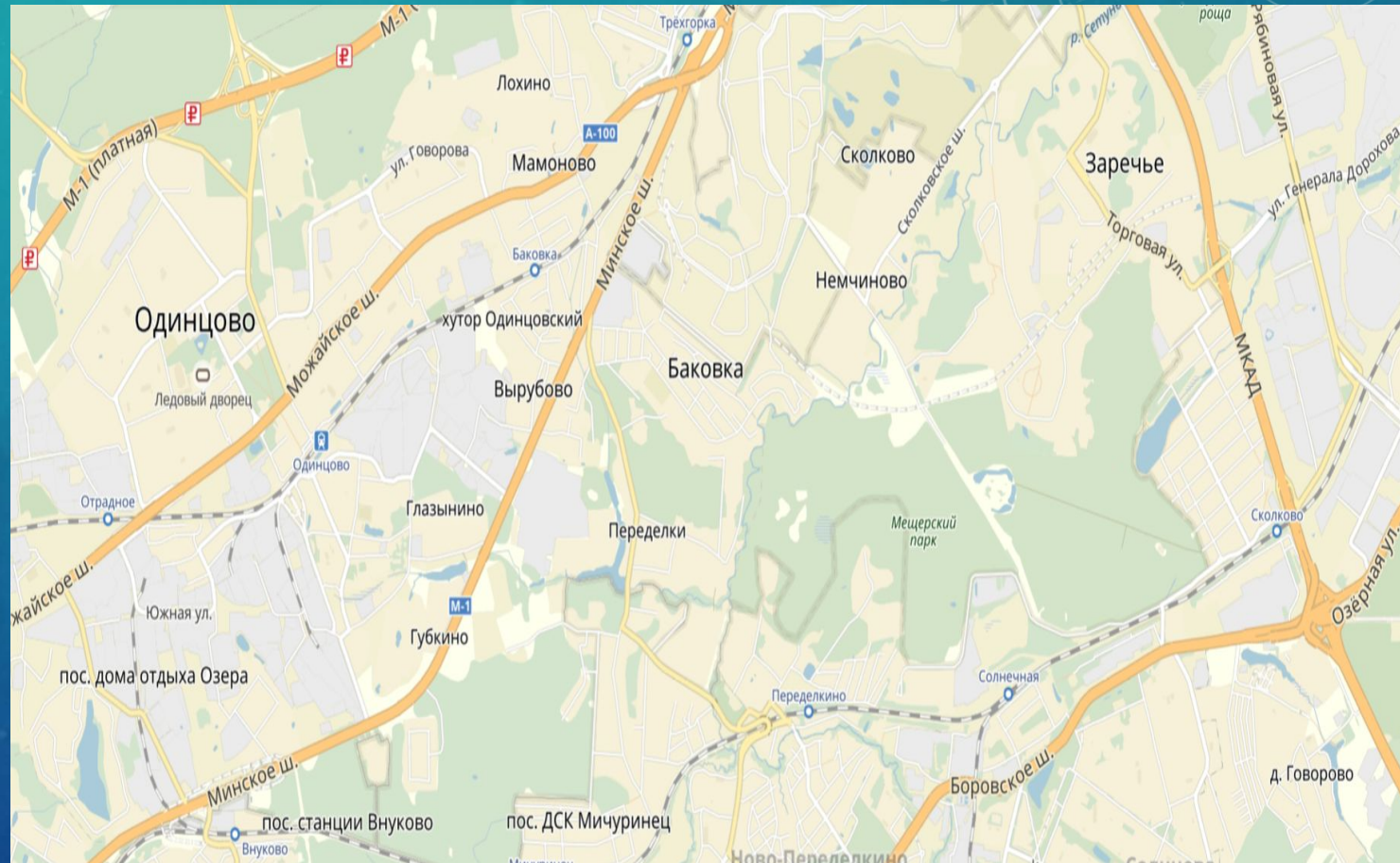
4. СМОЛЕНСКО-МОСКОВСКИЙ РАЙОН

- Находится на северо-западе Московской области. Рельеф - грядово-холмистый, слабо расчлененный холмисто-волнистый, полого возвышенная равнина. Лесистость более 40%. Для центральных и восточных районов комплекса характерна высокая плотность населения, большей частью среднее промышленное производство в городах: Клин, Наро-Фоминск, Истра, Одинцово, Солнечногорск, Красногорск. Здесь также ведутся песчано-гравийные и разработки крупных месторождений суглинков и легкоплавких глин. На большей части территории комплекса удовлетворительная и благоприятная экологическая обстановка. Ландшафты способны к самовосстановлению.



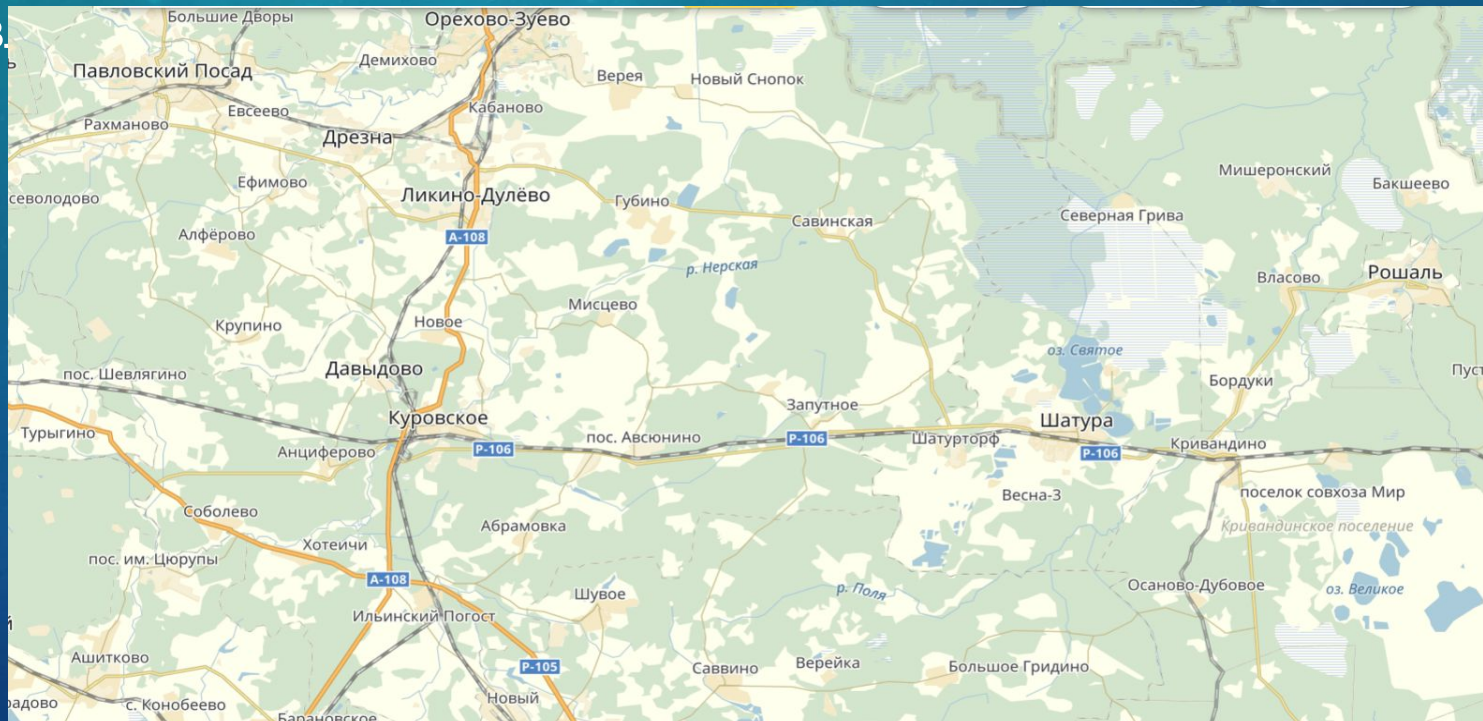
5. МЕЩЁРСКИЙ РАЙОН

- Находится на юго-востоке области. Рельеф: плоская, местами бугристая песчаная слабо расчлененная равнина, на которой возвышается сильно расчлененное Егорьевское плато. Леса здесь преимущественно сосновые. Здесь ведутся разработки торфяных месторождений, формовочных и стекольных песков, известняков, тугоплавких глин. Из-за разработок глауконитовых песков несколько повышена радиоактивность. Крупные промузлы комплекса: Орехово-Зуево, Коломна, Егорьевск, Павловский Посад, Воскресенск и другие. Эта зона - природно-техногенная.



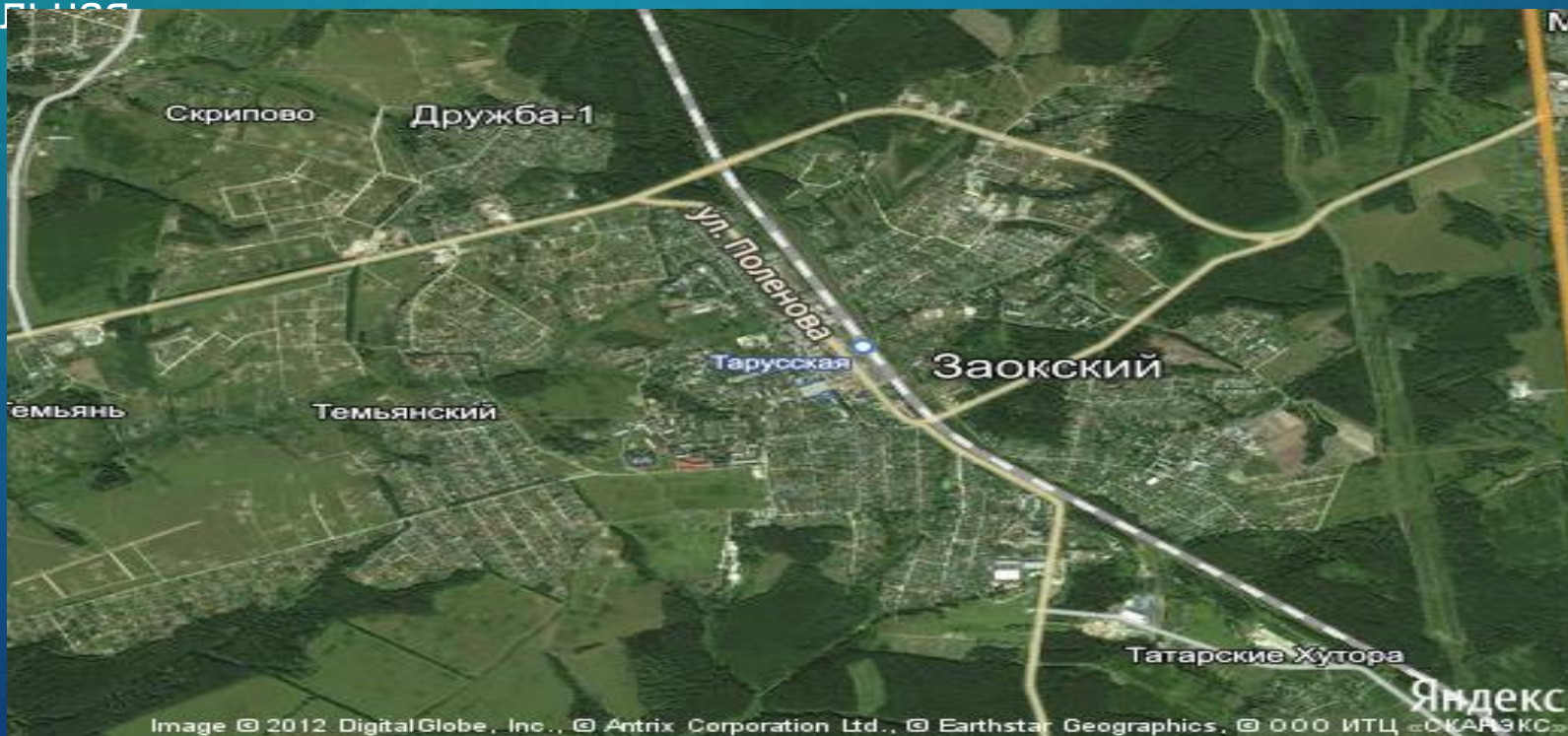
6. ШАТУРСКИЙ РАЙОН

- Находится на юго-востоке Московской области между реками Окой, Клязьмой и Цной. Это сильно-заболоченная равнина с большим количеством мелководных зарастающих озер. Основные техногенные источники: торфоразработки и сельское хозяйство. Основные экологические проблемы: нарушение и разрушение природных ландшафтов, загрязнение грунтовых вод. При проведении природоохранных мероприятий ландшафты способны к самовосстановлению.



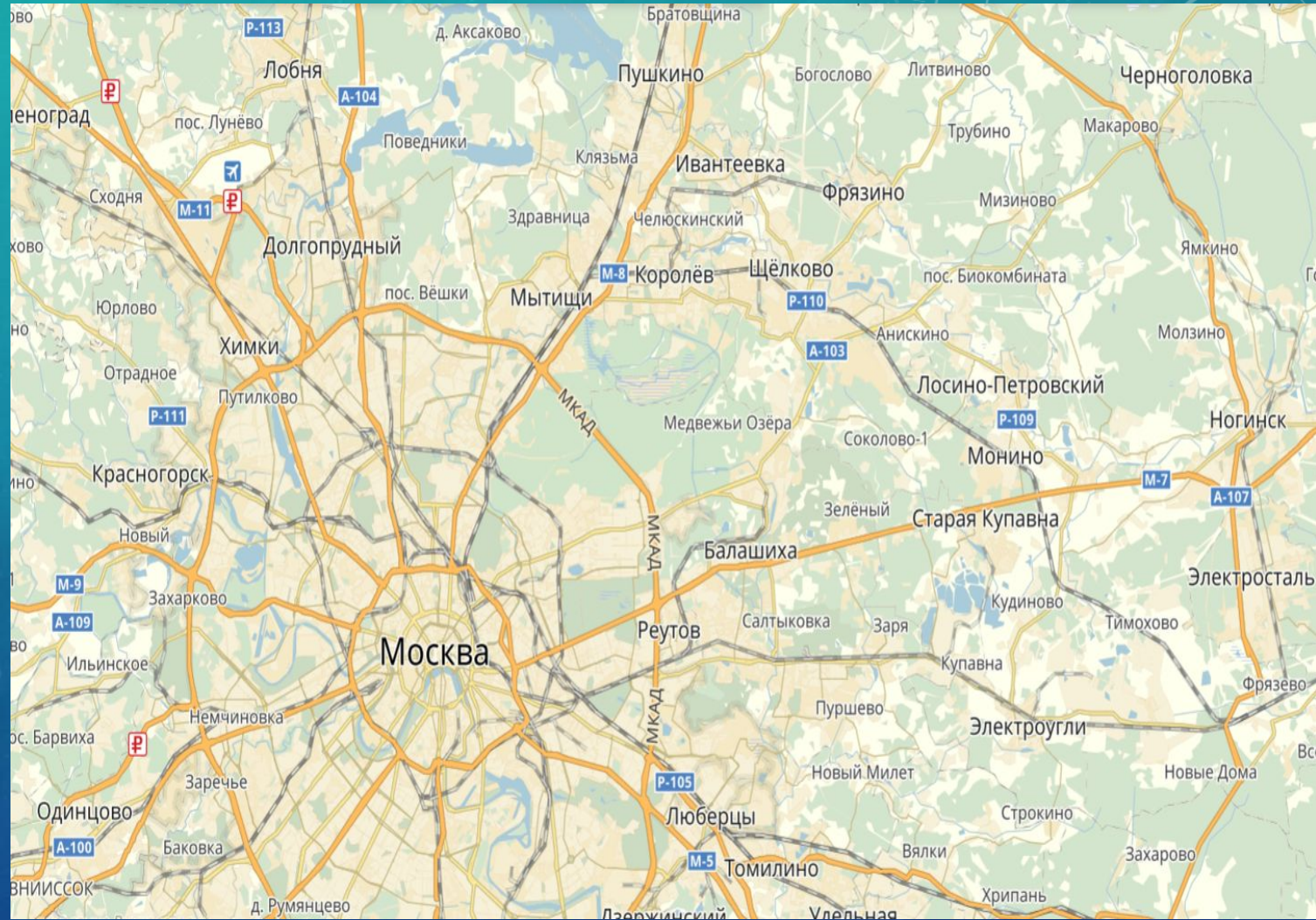
7. ЗАОКСКИЙ РАЙОН

- Находится на крайнем юге Московской области. Рельеф сильно расчлененный овражно-балочной сетью и долинами рек. Широколиственные леса занимают долины рек и овраги. Здесь разрабатываются месторождения: песков, строительного камня, суглинков и легкоплавких глин. Промышленность в зоне развита слабо, кроме Каширского, Зарайского и Луховицкого промузлов. Основные экологические проблемы: деградация природных ландшафтов, смыв плодородного слоя почв, загрязнение грунтовых и поверхностных вод и плохое качество питьевой воды. При проведении природоохранных мероприятий ландшафты зоны пока способны к частичному восстановлению. Экологическая обстановка удовлетворительная.



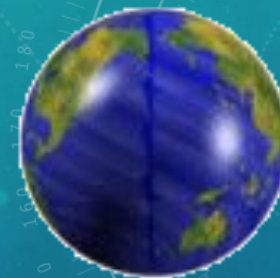
8. ЦЕНТРАЛЬНЫЙ РАЙОН

- Это ближнее Подмосковье (города: Домодедово. Химки, Балашиха; прилегающие районы: Красногорский, Ленинский, Люберецкий, Мытищинский; агломерации: Домодедовская, Щелковская, Пушкинская, Раменская, Павлово-Посадская, Ногинско-Электростальская). Это очень сильно преобразованная природно-техногенная система. Крайне высокий уровень развития сельского хозяйства, наличие огромного числа промпредприятий вызвали истощение и деградацию элементов естественной природной среды (обмеление рек, смыв плодородного слоя почвы, истощение подземных вод, исчезновение многих видов растений и животных). Основная экологическая проблема на сегодня - наличие крупных очагов техногенного загрязнения природной среды, расположенных вдоль основных транспортных магистралей в радиальном от Москвы направлении.



ВЫВОД

- Экономика и экология взаимосвязаны. Экономика использует природные богатства и зависит от них. В то же время хозяйственная деятельность людей наносит окружающей среде большой вред. Задача общества – сделать экономику как можно более безопасной для людей и всей природы.



ПОЛИТИКА



МИНИСТЕРСТВО ЭКОЛОГИИ И ПРИРОДОПОЛЬЗОВАНИЯ МОСКОВСКОЙ ОБЛАСТИ

КОГАН АЛЕКСАНДР БОРИСОВИЧ. Родился 26 Февраля 1969 (47 лет), г. Орск, Оренбургская область. Министр экологии и природопользования Московской области с 01.04.2015г.

В 1994 году окончил Оренбургский политехнический институт, факультет «Промышленная электроника» по специальности инженер-электронщик. В 1987-1989 г. проходил службу в рядах Советской Армии. Январь – май 2012 года – советник Министра экономического развития РФ. Июнь 2012 года - сентябрь 2013 года - Министр правительства Московской области по долевному жилищному строительству, ветхому и аварийному жилью. В апреле 2015 года назначен министром экологии и природопользования Московской области.



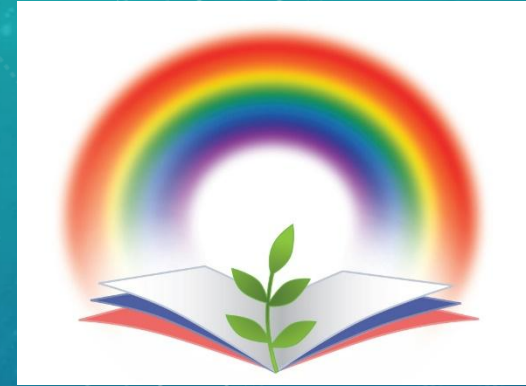
Lenta.ru: Греция отказалась перечислить 5 июня очередной платёж в МВФ

ПОЛИТИКА МОСКВЫ В ОБЛАСТИ ОБРАЩЕНИЯ С ОТХОДАМИ

- Согласно генеральному плану развития Москвы до 2020 года планируется переработка индустриальными методами 90% от всего объёма твердых бытовых отходов и увеличение уровня вторичного использования и переработки промышленных отходов до 90%.
- Актуальной проблемой является утилизация сельскохозяйственных отходов. В Подмосковье расположено 76 крупных животноводческих комплексов и 1700 мелких ферм. Вокруг Москвы размещаются 32 птицефабрики с суточным выходом помета 100 т и более.
- Согласно Федеральному закону от 24 июня 1998 г. «Об отходах производства и потребления» основными принципами государственной политики в области обращения с отходами являются: 1. Охрана здоровья; 2. Научное обоснованное сочетание экологических и экономических интересов общества в целях обеспечения устойчивого развития; 3. участие в международном сотрудничестве РФ в области обращения с отходами.



РАСПОРЯЖЕНИЕ ПРАВИТЕЛЬСТВА МОСКВЫ



- Распоряжением Правительства Москвы от 26 июля 2004 г. № 1496-РП «О создании централизованной системы учёта и контроля за образованием, сбором и утилизацией вторичного сырья» предусмотрено проведение паспортизации хозяйствующих объектов всех форм собственности, занимающихся сбором, транспортировкой, сортировкой и первичной обработкой макулатуры, стеклобоя, вторичного текстиля, отходов древесины и пластика.
- Соответствующие службы Управления по организации обезвреживания и переработки отходов производства и потребления Москвы начали маркетинговое исследование городского рынка вторичных ресурсов, разработку форм паспортов предприятий для создания единой системы учета и контроля вторичных ресурсов.
- Московская городская Дума в первом чтении приняла проект Закона «Об обращении с отходами производства и потребления города Москвы».

ЧТО ДУМАЕТ ОБ ЭКОЛОГИИ ГУБЕРНАТОР АНДРЕЙ ВОРОБЬЁВ?

«Экологическая ситуация в части ТБО катастрофична. Десятилетиями в объеме 10 миллионов тонн каждый год из Москвы и Подмосковья свозился мусор на подмосковные полигоны. Свалки увеличились, и сейчас их можно увидеть даже в крупных городах, таких как Мытищи, Долгопрудный, Лобня и Химки. Все развитые и развивающиеся страны ушли от варварской утилизации мусора, который попросту присыпается землей. Потому что это зловоние, потому что это нарушает экологию, потому что места для полигонов просто нет», — сказал Воробьев. Глава региона отметил, что благодаря программе президента в Подмосковье начали работу по закрытию полигонов ТБО, которые исчерпали свои ресурсы. Необходимые мероприятия проводились и в 2015-м, и в 2016 году. Дальше необходимо перейти к глубокой переработке мусора. Благодаря решению правительства РФ власти Московской области рассчитывают на строительство четырех современных заводов по утилизации ТБО. «И эта вся большая программа была поддержана на уровне президента и на федеральном, правительственном уровне. Если бы не такая поддержка, мы ничего бы не смогли, потому что это, по сути, новая индустрия, новая отрасль, над которой надо очень много, кропотливо работать. Чтобы работал закон, нормативные акты, чтобы никто не нарушил, чтобы были региональные операторы».





БЕЗОПАСНОСТЬ

ЭКОЛОГИЧЕСКАЯ БЕЗОПАСНОСТЬ

Качество жизни человека зависит от состояния окружающей среды. Чистая вода, свежий воздух и плодородная почва – всё это необходимо людям для полноценного и здорового существования.

Человек в своей деятельности использует ресурсы планеты весьма неэффективно, с образованием огромного количества отходов. Количество полезного общественного продукта составляет не более 2% используемых природных ресурсов, а остальные 98% - отходы. В результате такой деятельности происходит постоянное загрязнение атмосферы, почв, природных вод.

Постоянно возрастающее давление человека на природную среду породило необходимость ввести определенные ограничения. Были разработаны предельно допустимые нормы концентрации (ПДК) вредных веществ в атмосфере, в почве, в воде.



ЗАГРЯЗНЕНИЕ АТМОСФЕРЫ



- К основным источникам загрязнения атмосферы относятся предприятия топливно-энергетического комплекса, транспорт, промышленные предприятия. В одних случаях воздух загрязняется газообразными примесями, в других – взвешенными частицами.
- Особую опасность представляет загрязнение тяжёлыми металлами. Свинец, кадмий, ртуть, медь, никель, хром, ванадий – практически постоянные компоненты воздуха промышленных центров.

ЗАГРЯЗНЕНИЕ ПОЧВ

- В роли основных загрязнителей почв выступают металлы и их соединения, радиоактивные элементы, а также удобрения и пестициды (химические и биологические средства, используемые для борьбы с вредителями и болезнями растений, с сорной растительностью), применяемые в сельском хозяйстве. К наиболее опасным загрязнителям почв относятся ртуть, свинец и их соединения. Это вносит наиболее массовый и опасный характер. Радиоактивные элементы могут попадать в почву и накапливаться в ней в результате выпадения осадков после атомного взрыва или связанных с изучением и использованием атомной энергии.



ЗАГРЯЗНЕНИЕ ВОД

- Среди продуктов промышленного производства особое место по своему отрицательному воздействию на водную среду занимают сброс в водоемы отходов предприятий-изготовителей, синтетические моющие средства. Воды подвергаются также термическому загрязнению. Когда электростанции потребляют воду для конденсации отработанного пара, они возвращают её в водоем подогретой на 10-30 градусов Цельсия, уменьшают содержание растворённого в воде кислорода, увеличивают токсичность загрязняющих воду примесей.



• «ПОСАДИ СВОЁ ДЕРЕВО»

«Зеленый пояс» Москвы – еще одна масштабная акция по сохранению лесопарковых зон вокруг мегаполиса. Общественный проект был запущен в конце августа 2016 года. Цель проекта – вместе с жителями города, экспертными сообществами и экологами отобрать и объединить единым статусом территории, нуждающиеся в охране. В то же время, на территории таких особо охраняемых территорий разрешат создание рекреационных зон и социально значимых объектов. Как рассказала РИАМО глава комиссии по экологической политике Мосгордумы Зоя Зотова, сейчас идет работа по изучению мнения жителей столицы и области, какие именно территории нуждаются в особом статусе и защите. По ее словам, полная картина должна быть составлена до конца этого года, так как с 1 января 2017 года вступит в силу новый закон об охране окружающей



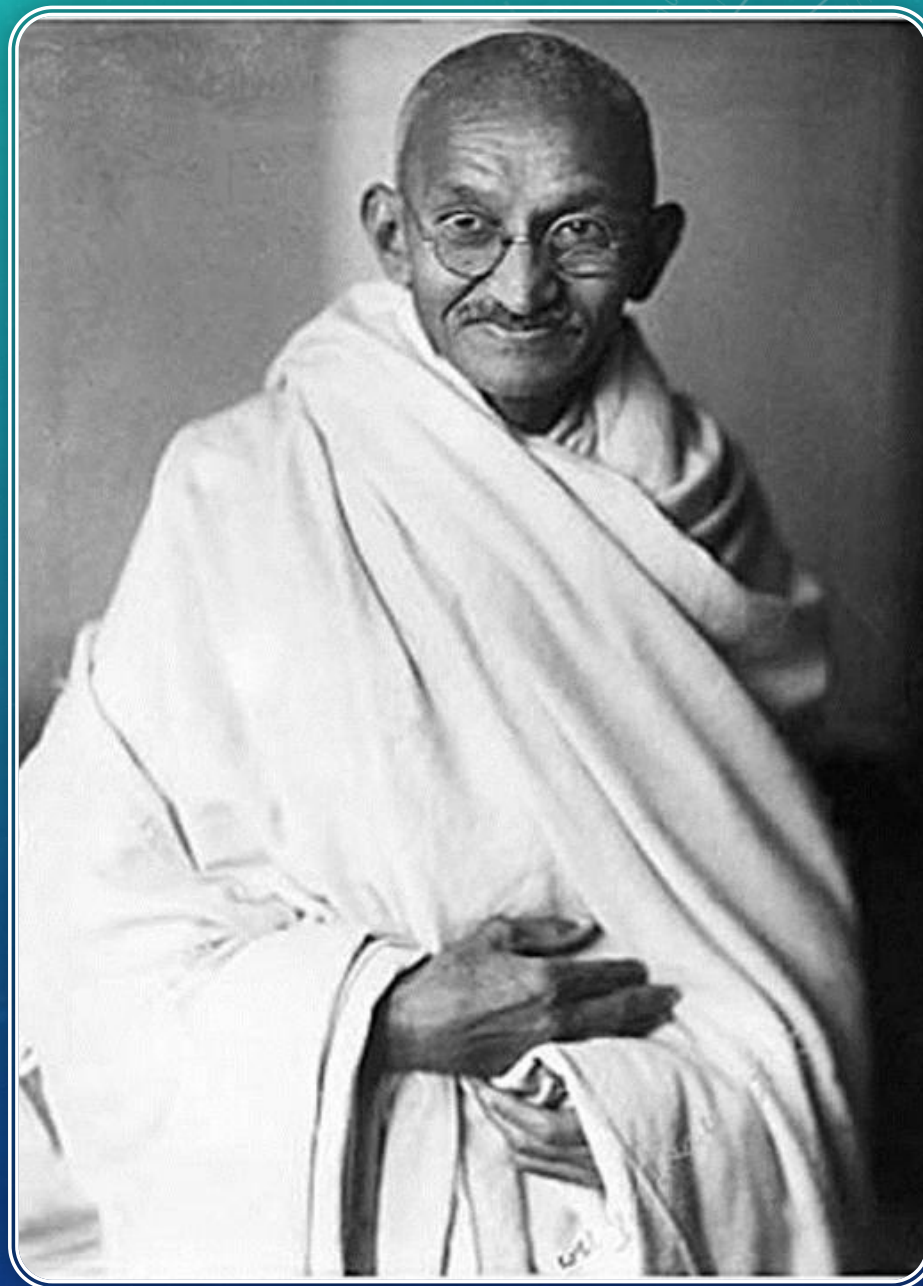
ВЫВОДЫ

- Изменения, происходящие в окружающей среде в результате жизнедеятельности человека, непосредственно влияют на состояние его здоровья. Кроме привычки поддерживать доступными способами чистоту окружающей среды, необходимо воспитывать в себе расходование в быту электроэнергии, воды и газа. Это тоже способствует сохранению окружающей среды, так как если снижается потребление, то снижается производство, а значит, и выбросы.



*Мир достаточно велик, чтобы
удовлетворить нужды любого
человека, но слишком мал,
чтобы удовлетворить
людскую жадность.*

Махатма Ганди



ИСТОЧНИКИ:

- 1. Учебник по ОБЖ 8 класса
- 2. www.mosreg.com
- 3. www.yandex.ru
- 4. www.riamo.ru
- 5. www.vk.com



**СПАСИБО ЗА
ВНИМАНИЕ!**