

1 УРОК:

**ЗАПАДНАЯ СИБИРЬ -
ГЛАВНАЯ ТОПЛИВНАЯ
БАЗА РОССИИ.**

2 УРОК:

**ОСОБЕННОСТИ АПК
ЗАПАДНОЙ СИБИРИ.**

Западная Сибирь



Природные условия и ресурсы



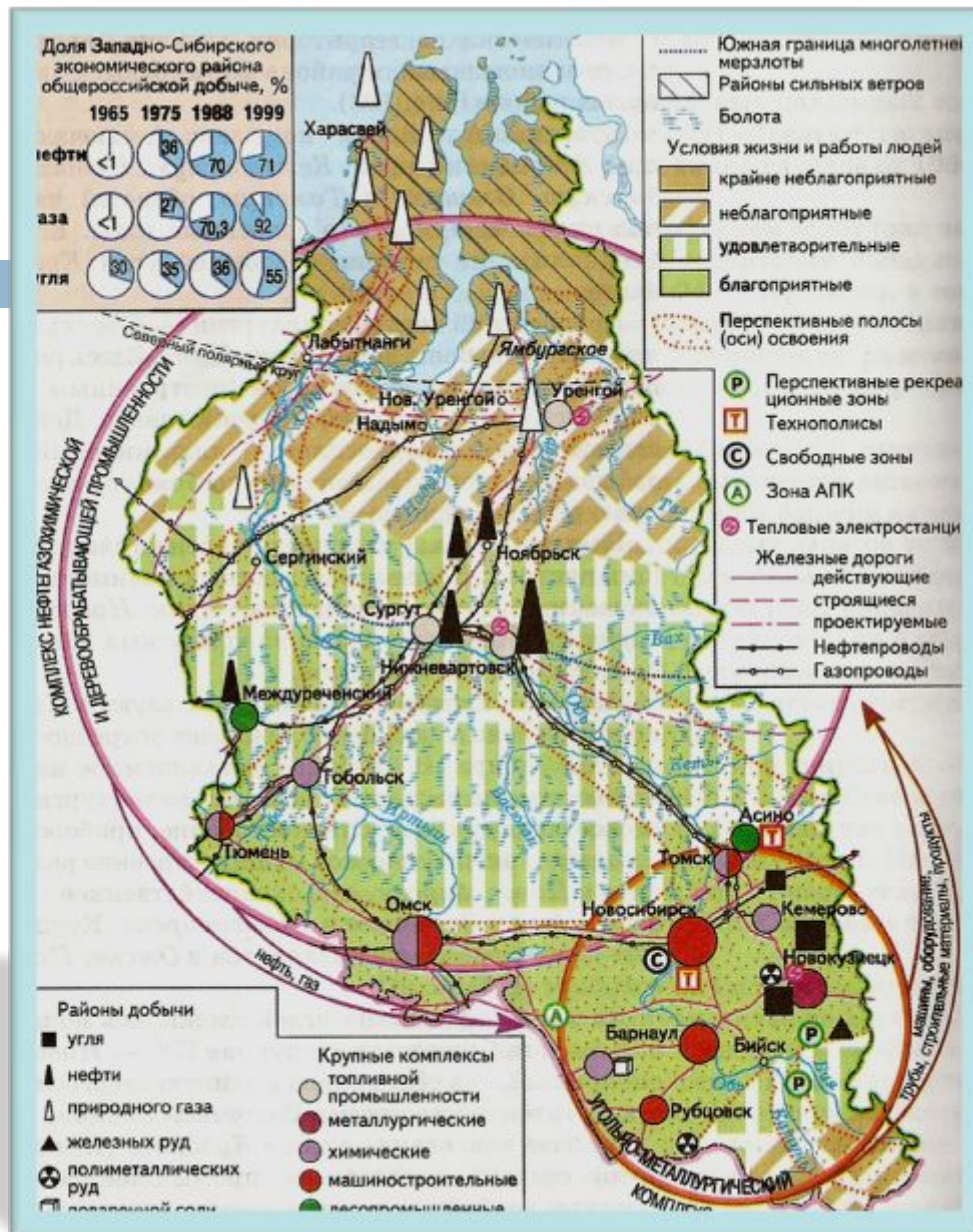
Условия жизни и работы людей

- крайне неблагоприятные
- неблагоприятные
- удовлетворительные
- благоприятные

Районы добычи

- угля
- нефти
- газа
- железных руд
- полиметаллических руд
- поваренной соли





Природно-территориальные комплексы Западной Сибири

Западная Сибирь — главная топливная база страны. От стабильной работы нефте- и газодобытчиков Приобья напрямую зависит не только отопление зимой домов россиян, работа электростанций Европейской России, снабжение топливом автомобильного, авиационного, морского транспорта, но и наполнение бюджета страны (то есть выплата зарплаты врачам и учителям, содержание армии и т. д.). От их работы зависит и импорт в Россию: возможность ввоза продовольствия, лекарств, радиоэлектроники, оборудования для промышленности и т. д., ведь все это покупается за валюту, которую в основном дает топливная промышленность Западной Сибири.



Добыча нефти здесь, достигнув к концу 1980-х гг. 400 млн т в год (как в крупнейшей нефтедобывающей стране мира — Саудовской Аравии), к концу 1990-х гг. сократилась вдвое из-за истощения самых богатых месторождений (например, гигантское Самотлорское месторождение близ Нижневартовска давало до 150 млн т в год, а сейчас только 15 млн т; всего из него было добыто более 2 млрд т нефти!). Новые месторождения, как правило, гораздо мельче, расположены дальше, и условия добычи на них хуже; в результате разработка их обходится все дороже. Несмотря на трудности в освоении этих месторождений (суровые климатические условия, большая заболоченность, отсутствие дорог и т. д.), себестоимость добычи западносибирской нефти и газа все равно самая низкая в стране



pchn9118164 Oil industry of Western Sibirea
Pechenev Viktor (C) GeoPhoto.Ru

На базе добычи нефти в Западной Сибири стали развиваться нефтепереработка (в Омске) и нефтехимия (в Омске, Томске и Тобольске). Перерабатывается и попутный газ, хотя большая его часть все еще сгорает в факелах. (На космических снимках, сделанных ночью, самые освещенные территории России — не столько крупнейшие города, сколько именно Среднее Приобье, где круглосуточно горят сотни факелов.)



Добыча газа, достигнув 500 млрд м³ в год, держится на этом уровне; на полуострове Ямал осваиваются новые месторождения, газ которых уже начал перекачиваться по газопроводу Ямал — Западная Европа. Западная Сибирь буквально покрыта сетью магистральных трубопроводов, по которым нефть и газ насосными станциями перекачиваются в другие регионы России и за рубеж.

Добыча угля в Кузбассе в последние годы снижалась; закрывались старые шахты; но запасы хорошего угля (в том числе и для добычи открытым способом) здесь очень велики, и в перспективе Кузбасс останется главным угольным бассейном России.



Черная металлургия района, созданная еще в 1930-е гг., оказалась в трудном положении. Как вы помните, Урало-Кузнецкий комбинат создавался в глубине страны, чтобы стать резервной угольно-металлургической базой СССР, недоступной для внешнего врага (и этот расчет оказался верным, он помог нашей стране выиграть Великую Отечественную войну).



Но с переходом к рыночной экономике такое расположение предприятий стало недостатком с точки зрения внешних экономических связей: чтобы поставить прокат на экспорт, его нужно везти 4—5 тыс. км до ближайшего порта, и транспортные расходы делают его неконкурентоспособным. А при резком сокращении потребления металла внутри страны (на предприятиях ВПК и гражданского машиностроения) именно экспорт остается единственным способом сохранить и объем производства, и трудовой коллектив. Но на мировом рынке гораздо лучше чувствуют себя заводы европейской части России (Липецка и Череповца), расположенные гораздо ближе к портам, и поэтому сибирские заводы значительно сократили производство



В отличие от продукции черной металлургии, цветные металлы, которые сами по себе гораздо дороже, в меньшей степени зависят от транспортного положения заводов-производителей. Например, алюминий из Новокузнецка и олово из Новосибирска идут на экспорт, не испытывая каких-либо затруднений.



Военная промышленность, как уже говорилось, появилась в Западной Сибири в 1930-е гг. Во время Великой Отечественной войны сюда было эвакуировано из прифронтовой зоны почти 250 крупных заводов и фабрик, развернувших производство оборонной продукции. Так, завод, эвакуированный из Ленинграда в Омск, начал выпуск легендарных танков Т-34, а в Барнауле было организовано производство дизелей для них. Заводы, эвакуированные в Омск, делали также истребители и авиационные двигатели. Авиационный завод, построенный в Новосибирске в 1930-е гг., отправил на фронт более 16 тыс. истребителей Як.



В послевоенные годы в Омске освоили выпуск мощных танков нового поколения. Омское объединение «Полет» — одно из крупнейших предприятий ракетно-космической промышленности (выпускает ракеты-носители, космические аппараты). В Новосибирске готовится серийное производство суперсамолета Су-34. Налаживается и производство гражданской продукции — самолета для местных авиалиний Ан-38.



Завод в Юрге (Кемеровская область) в последние годы существования СССР производил пусковые установки для уникальных «ракетных поездов» с межконтинентальными баллистическими ракетами. В 1950-е гг. в крупнейшем закрытом городе «ядерного архипелага» Томске-7 (теперь он называется Северск) началось обогащение урана и производство оружейного плутония для ядерных боеголовок. Сейчас западносибирские атомщики обогащают уран для электростанций (в том числе и для зарубежных АЭС).



Кроме уже названных отраслей в Западной Сибири развита лесная промышленность, но с преобладанием лесозаготовок. В крае есть и деревообработка, но большая часть необработанной древесины вывозится в другие регионы. Западная Сибирь известна и своим рыбным промыслом, дающим 1/3 всей рыбы, вылавливаемой во внутренних водоемах России, среди них — ценные виды: осетр, стерлядь, нельма, муксун.



Сельское хозяйство района специализируется на производстве зерна, в основном яровой пшеницы. Крупный рогатый скот дает молоко (на кормах заливных лугов в долинах рек и многочисленных озер) и мясо (на более южных пастбищах сухих степей). На юге равнины развито овцеводство. Горный Алтай знаменит своим горным медом и мараловодством — разведением благородных оленей, от которых получают панты (молодые, еще не окостеневшие рога), идущие на производство ценных лекарств.



Хозяйственный комплекс Западной Сибири формируется прежде всего на базе использования огромного природно-ресурсного потенциала, и в первую очередь нефти и газа. Главная отрасль специализации района — топливная промышленность: добыча нефти, газа, угля и их поставка в европейскую часть России. Преобладает сырьевая направленность с недостаточным развитием перерабатывающих звеньев основных производств.



Экспозиция 411 Добыча и переработка нефти и газа
Фотомонтаж Виктора С. С. Суровина, 2010



Центр

Отрасль специализации

Новокузнецк

Белово

Кузбасс

Новосибирск

Рубцовск, Барнаул

Омск, Томск

Кемерово

Нижневартовск, Сургут, Уренгой,
Янбург

Междуреченск, Асино

металлургия

цветная металлургия

Горное и металлургическое оборудование

станкостроение

Приборостроение

Оборонные заводы

Сельскохозяйственнок
машиностроение

Энергитическое машиностроение

Сельскохозяйственнок машиностроение

Лесная
промышленность

Оборонные заводы

Нефтяная и газовая промышленность

Химическая промышленность

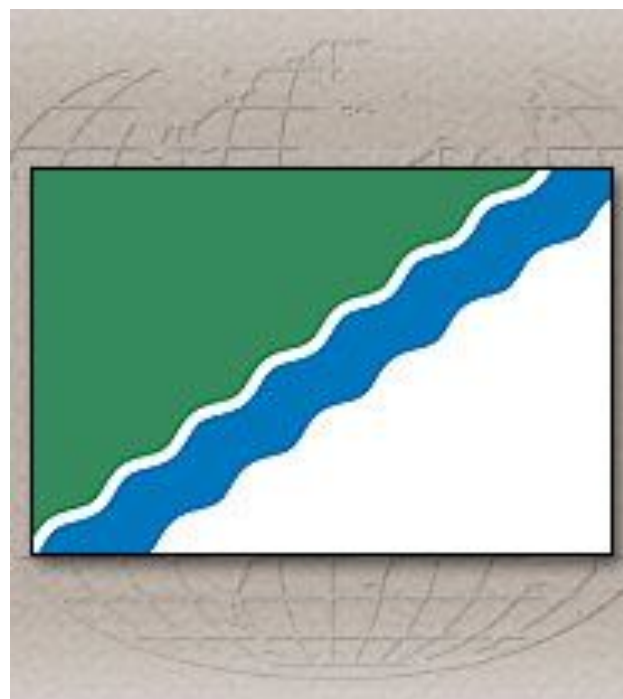
Центр	Отрасль специализации
Новокузнецк	металлургия
Белово	цветная металлургия
Кузбасс	горное и металлургическое оборудование
Новосибирск	станкостроение, приборостроение, энергетическое машиностроение, сельскохозяйственное машиностроение, оборонные заводы
Рубцовск, Барнаул	сельскохозяйственное машиностроение
Омск, Томск	оборонные заводы
Кемерово	химическая промышленность
Нижневартовск, Сургут, Уренгой, Янбург	нефтяная и газовая промышленность
Междуреченск, Асино	лесная промышленность

Новосибирск- «столица» Сибири



ГЕРБ

ФЛАГ



ПЛ. ДЗЕРЖИНСКОГО

ВОЗНЕСИНСКИЙ КАФЕДРАЛЬНЫЙ СОБОР



РЕКА ОБЬ

НОВОСТРОЙКИ



СИБИРСКИЙ ГОСУДАРСТВЕННЫЙ УНИВЕРСИТЕТ



АКАДЕМГОРОДОК ПОД НОВОСИБИРСКОМ

НОВОСИБИРСКИЙ ТЕАТР ОПЕРЫ И БАЛЕТА



МОЛОДЕЖНЫЙ ТЕАТР

Тюмень-первый русский город Сибири (основан 1586 году)



ФЛАГ

ГЕРБ



МОСТ ЧЕРЕЗ ТУРУ

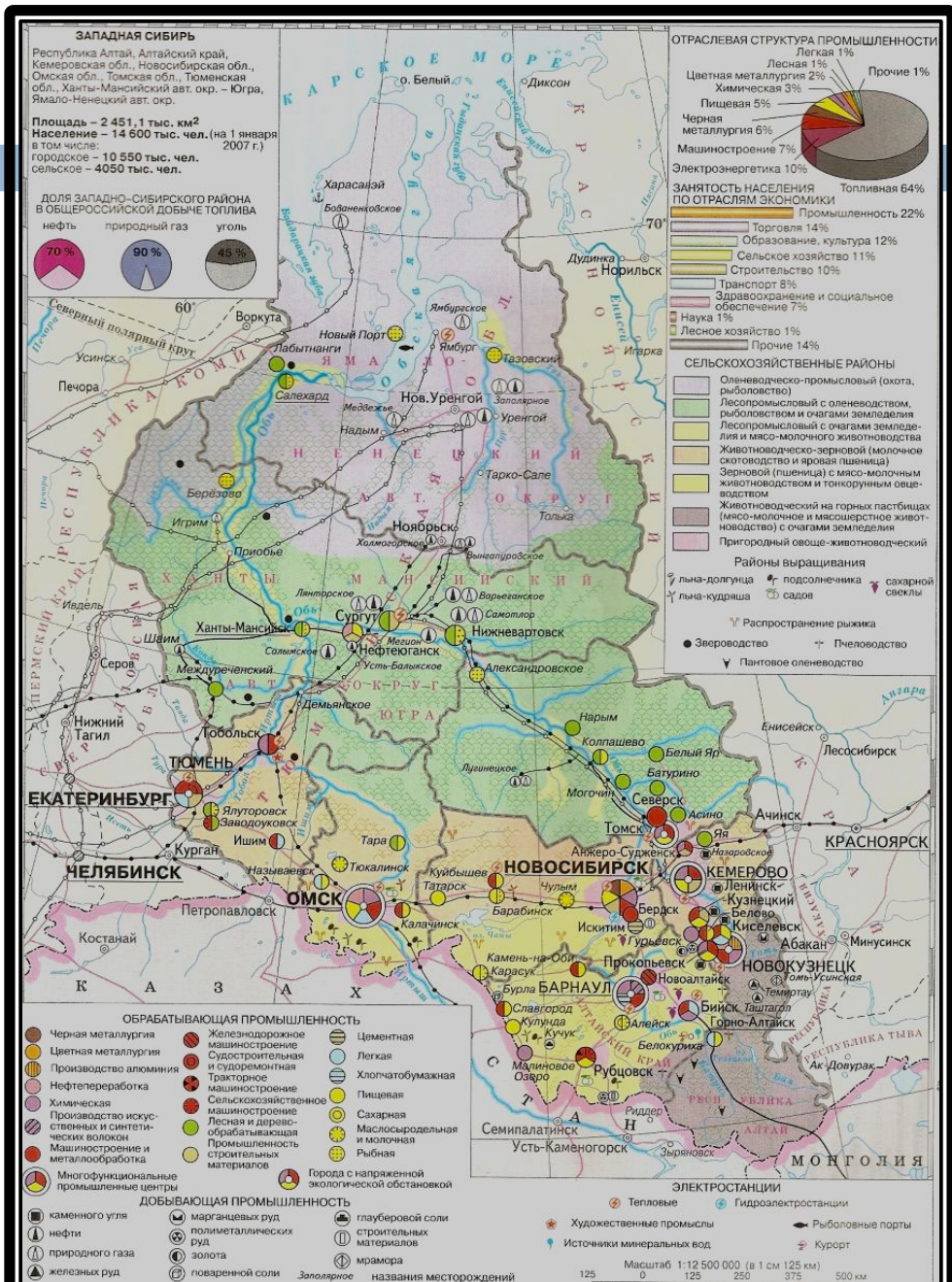
ИСТОРИЧЕСКИЙ ЦЕНТР



ТЮМЕНЬ. КРЕМЛЬ

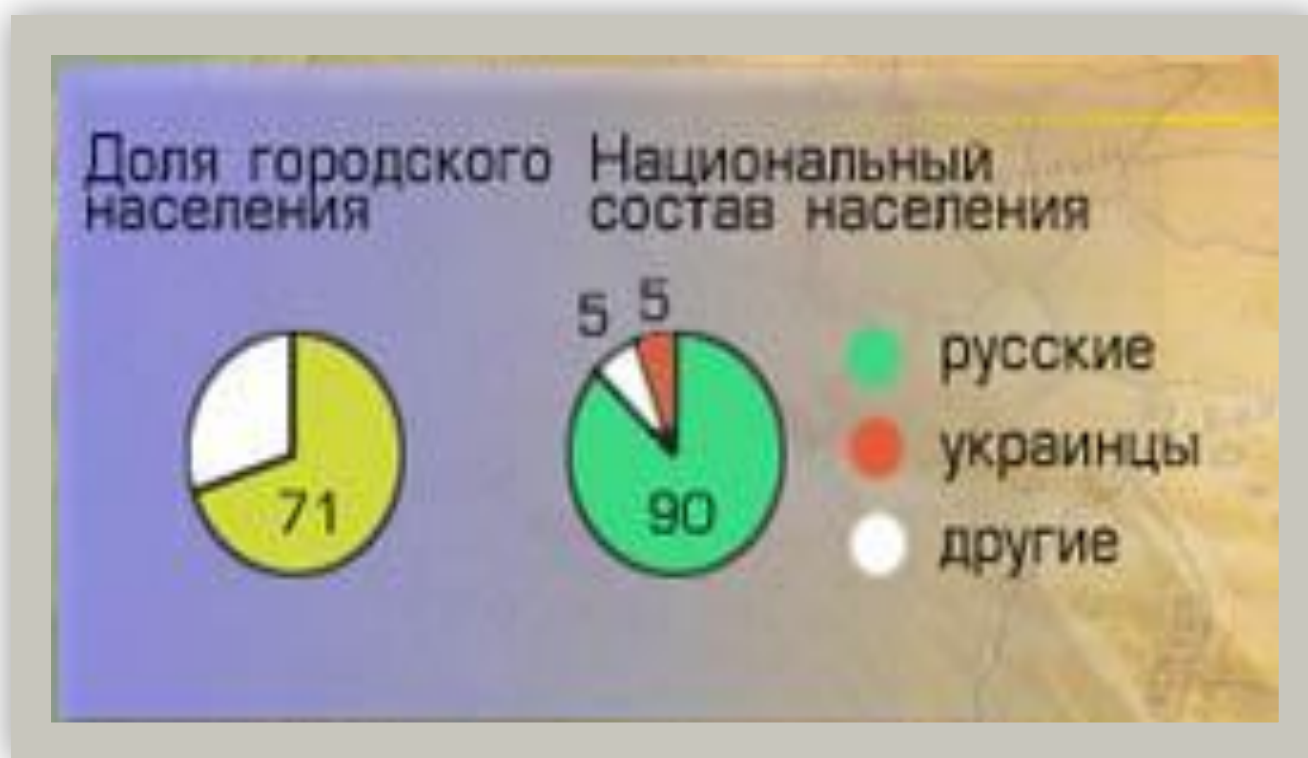


Сельское хозяйство



Население

14млн 600тыс чел



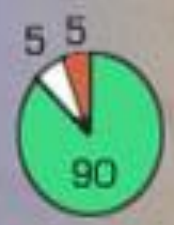
Плотность населения Западно-Сибирского района



Доля городского населения



Национальный состав населения



- русские
- украинцы
- другие

Условные обозначения
плотность населения,
чел./кв.км

- менее 3
- 3-15
- 15-30
- более 30

Численность населения городов

- более 1000000 чел.
- 500000 - 1000000 чел.
- 200000 - 500000 чел.
- 100000 - 200000 чел.

Нефтяные концерны Западной Сибири



Домашнее задание

§__ нанести на кон/карту субъекты Западной Сибири, промышленные центры.

Дать характеристику ТПК и АПК по плану:

1. Название ТПК;
2. Природные ресурсы;
3. Источники энергии;
4. Отрасли специализации;
5. Выпускаемая продукция;

Сообщение на тему нефтяные концерны «ЛУКОЙЛ», «Сургутнефтегаз», «Роснефть».