

ТЕМА 6. РУССКИЙ КОСТЮМ

П/Т 6.1 КОСТЮМ ДРЕВНЕЙ РУСИ

Костюм Киевской и Северо-Восточной Руси X-XIV веков

- В VIII—IX вв. поселения восточных славян вдоль водного пути «из варяг в греки» между Балтийским и Черным морями.
- Новгород, Смоленск, Киев, поддерживали торговлю со Скандинавскими странами на севере, с греческими городами, Византией на юге.
- В X в. высокий подъем первого феодального государства славян Киевской Руси.



Православная церковь в Киевской Руси

- В XII в. культурные центры: Новгород, Владимир и Суздаль.
- XIII в. расцвет русской культуры приостановлен татаро-монгольским игом. Объединение русских княжеств в одном государстве.
- 1380 г. русские войска под руководством московского князя Дмитрия Донского разбили татар на Куликовом поле.
- XIV—XV вв. объединение русских земель вокруг Москвы, создается централизованное Московское государство.

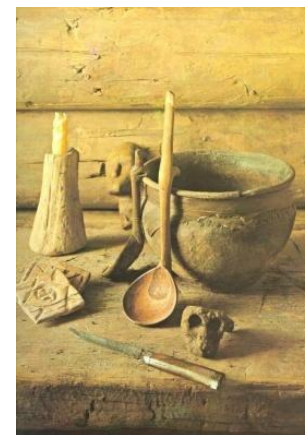


Северо-Восточная Русь

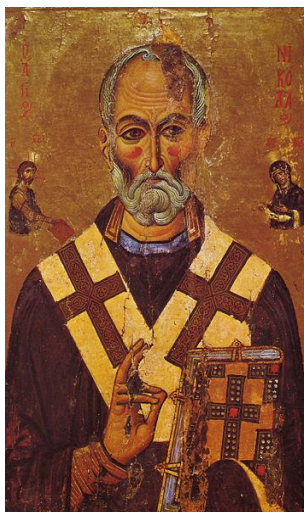




Ремесло и торговля, городские ярмарки



- монументальная живопись (фрески, мозаики),
- иконопись,
- художественные ремесла



Эстетический идеал красоты



- Внешний облик, красота древних руссов вызывали восторженные отклики у европейцев и азиатов.
- *«Они подобны пальмам, румяны, красны»* (Арабский путешественник Ахмет Ибн-Фадлан)
- *«Они — очень красивые люди, белые, высокие; их женщины также белые и высокие с белокуроыми и длинными волосами»* (Знаменитый венецианец Марко Поло (XIII в.))



- эстетический народный идеал, о котором рассказывается в былинах и поется в песнях

«Ходит плавно — будто лебедушка;
Смотрит сладко — как голубушка;
Молвит слово — соловей поет;
Горят щеки ее румяные, Как заря на небе божием;
Косы русые, золотистые, В ленты яркие заплетенные,
По плечам бегут, извиваются, С грудью белою целуются».

Ткани, цвет, орнамент

- До XVII—XVIII вв. в России не было своего крупного ткацкого производства, ткани высоких сортов привозили из Византии, Ирана, Китая, с Востока, из Италии, Испании, Англии и Голландии.
- Ткани декоративные узорные с эффектом золота и серебра, с крупным сложным орнаментом
- Отделка вышивкой, мехом, тканью другого цвета; создание динамичной формы за счет контрастных цветов



Орнаментация



- рисунок геометрический: ромбовидные решетки с кругами в центре; розетки, звезды на фоне треугольников, квадратов, извилистых полос
- изображение животных, птиц, женской фигуры
- вышивка ткани жемчугом.

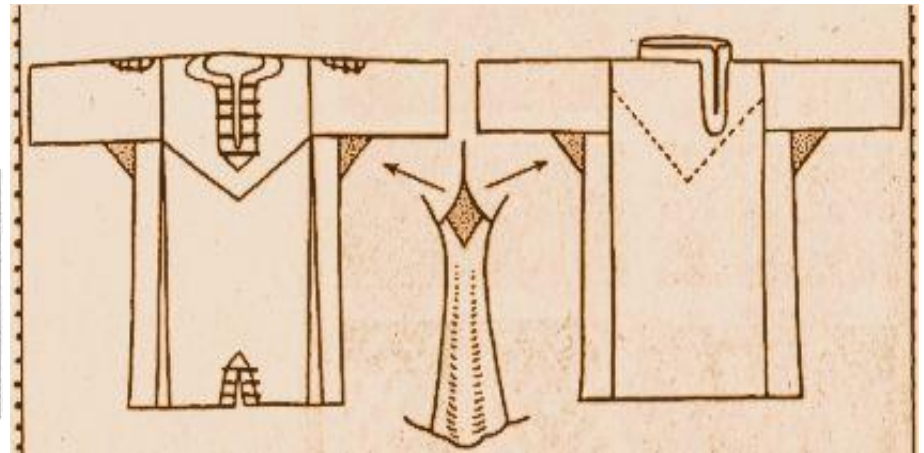
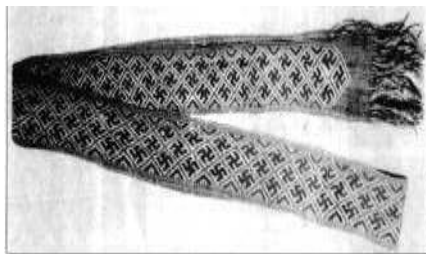
Свастика верой и правдой служила Руси в течение тысячелетий, орнамент имел символический характер (охранял от сглаза и напастей)



- языческий символ, неотъемлемая часть традиционной (языческой) культуры
- символ несет в себе магическую нагрузку
- Солярная символика – символика солнечной стихии, Солнца, солнечных светлых богов

Мужская одежда

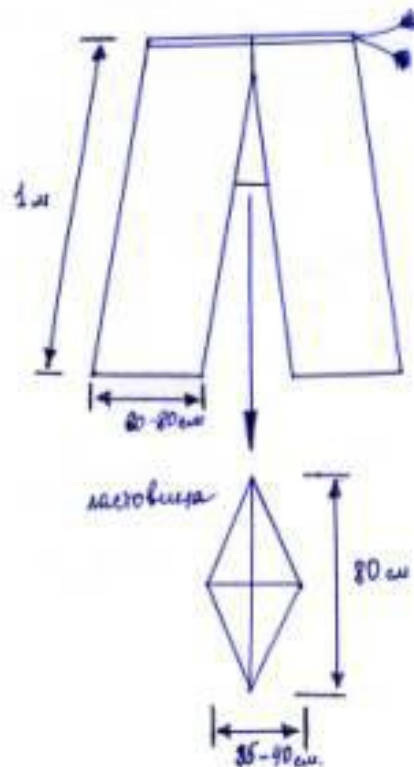
- **Рубаха**, у знати нижняя одежда, у народа – основная. Носили на выпуск с поясом
- Для удобства движений вставлялись *ластовицы*, для прочности ставились *на подкладку из другой ткани - подоплеку*





- Праздничные рубахи знати из дорогих тонких полотен, шелков ярких цветов
- Украшения "навесные"- съемные: богато расшитые золотом, драгоценными камнями и жемчугами воротники - ожерелья и зарукавья - манжеты.

- **Порты**, суженные у щиколотки, из холстины, для знати сверху еще одни - шелковые или суконные. Стягивались шнурком – гашником



Верхняя одежда - свита, кафтан и шуба

- **Свита** из сукна надевалась через голову, с узкими длинными рукавами, закрывала колени, подпоясывалась широким поясом.
- **Кафтаны** повседневные, для верховой езды, праздничные - из дорогих тканей с украшениями, с застежкой на пуговицы.
- **Корзно** (плащ поверх свиты) – одежда с каймой из золотой ткани, на плече фибула.



СВИТА



Головной убор

- Летом - кожаный ремешок, зимой - кожаные, войлочные, меховые шапки



ОБУВЬ

- сапоги из цветной кожи, часто расшитые узорами
- лапти с онучами (портянками) и завязками – оборами.



Древнерусский (обрядовый) мужской костюм

Женский костюм



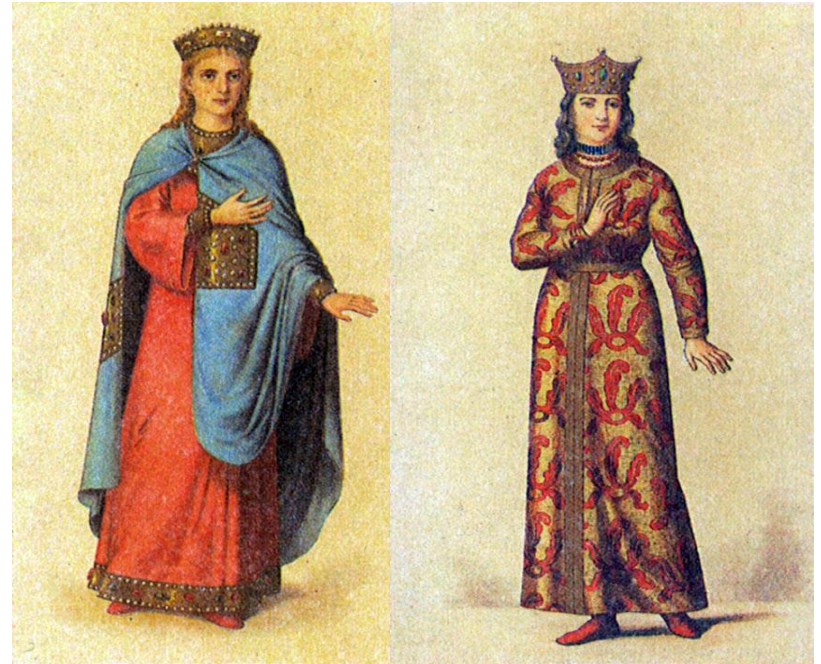
- **Рубаха** из белого полотна, цветного шелка, до ступней, с поясом, рукава длинные, застежка из горловины на пуговицу.
По горловине, разрезу, низу рукавов ее украшали вышивкой или полосой отделочной ткани.
- **Понева** — юбка из трех несшитых прямоугольных полотнищ на ремешке, спереди полы расходились. *Ткань- пестрядь с клетчатым, ромбовидным узором.*



- **Запона**- верхняя одежда типа нарамника из полотна, не сшитая по бокам. Носили с поясом и скалывали внизу.
- **Нагрудник**—короткая верхняя одежда с широкими короткими рукавами.

Костюм феодальной знати

- (кроме рубашки, были византийские формы одежды): туники, далматики, драпирующиеся плащи, свиты

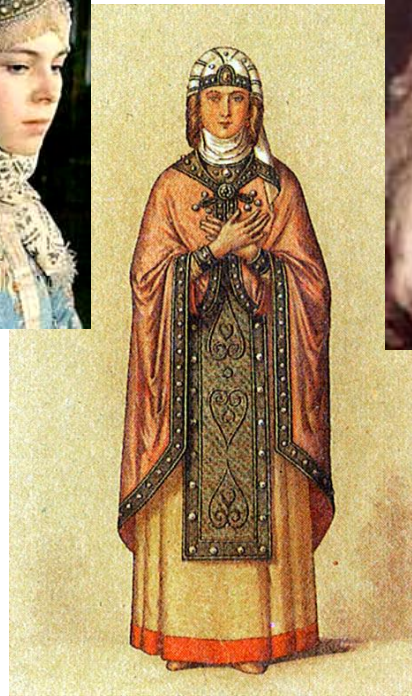
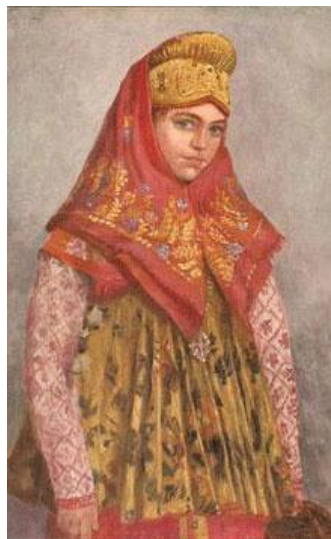


- К-м княжны: рубаха, корзно с нашивкой
 - Туника знатной женщины

Головные уборы

- Девушки носили распущенные длинные волосы или косу, заплетенную плоско, низко на затылке с повязкой - чело кичное (шелковой вышитой лентой) или обручем (венец) из кожи, бересты, обтянутым тканью с высокой зубчатой передней частью. К ним прикрепляли височные кольца и налобные металлические украшения.





- **Замужние женщины** закрывали волосы повойником из тонкой ткани или шелковой сетки. Повойник состоял из дна и околыша. Поверх повойника носили убрус. Сверху знатные женщины надевали еще шапку с меховой оторочкой.
- **Убрус** - белый или цветной платок, треугольный, прямоугольный (2 м на 40-50 см) закалывался под подбородком, а его концы, расшитые золотыми узорами с жемчугами и драгоценными камнями, ниспадали на грудь.

Украшения



- Были припасены у купцов и драгоценные камни: алмазы и смарагды, яхонты и сапфиры, радужные стекла, многоцветный бисер, мелкий речной и крупный гурмыжский (иранский) жемчуг, ожерелья, бусы и пронизки
- **Женская обувь:**
- - у знати - мягкие сапоги без каблуков из цветной кожи с вышитыми носочной и нижней частями,
- - у крестьян — лапти с онучами.

ЗАДАНИЕ

1) Составить конспект:

- мужской костюм
- женский костюм

2) Указать вид одежды:

- драпированная (Д)
- накладная (Н)
- распашная (Р)

а) Рубаха

б) Свита

в) Кафтан

г) Корзно

д) Запона

е) Нагрудник

ж) Туника

з) Плащ (женский)

ПРИМЕР: а – Р

б - Д

3) Зарисовать, указать элементы

- Рубаха
- Порты
- Оборы
- Онучи
- Лапти

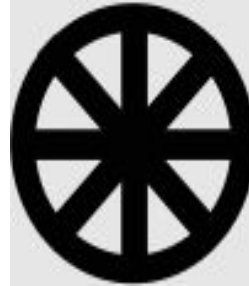


Крестьянская одежда

4) Подготовить сообщение: значение солярной символики (по выбору)



Громовой знак



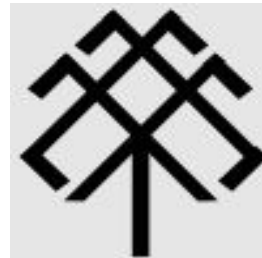
Коловрат



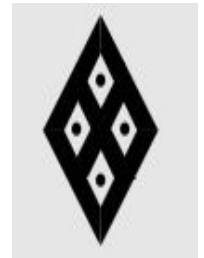
Триксель



Мировое Древо



Цветок Папоротника (Огнецвет)



Знаки засеянного и незасеянного поля