

КРАЇНИ АФРИКИ

ПІДГОТУВАВ:
КРАВЧЕНКО АНТОН
10-А

АФРИКА....

- `afar — пилюка (також зустрічається в багатьох інших Семітських мовах). Серед інших, досить таки суперечливих, етимологій, які спираються на значення античного терміну 'Africa', виділяються:
 - латинське слово *aprica*, що означає «сонячний»;
 - грецьке слово *aphrike*, що означає «без холоду». Ця гіпотеза була запропонована істориком Левом Африканським (1493–1554), який припустив, що грецьке слово *aphrike* (φρίκη, що означає «холод і жах») в комбінації з заперечним префіксом *a-*, вказувало на землю вільну від холоду і жаху. Але так, як зміна звуку *ph* на *f* в грецькій мові датується приблизно десятим століттям, то малоімовірно, що це справжнє походження терміну **Африка**.

... ПРО АФРИКУ

- Назва **Африка** набула вжитку на Заході завдяки римлянам, які використовували назву *Africa terra* — «земля Афрі» (множина, чи у однині — Афер) — для північної частини материка, а також і для провінції Африки з її столицею Карфагеном, що відповідає теперішньому Тунісу.
- Афрі були (можливо берберським) плем'ям, яке жило у Північній Африці поблизу Карфагена. Походження *Afer* може бути пов'язано з фінікійським



КРАЇНИ АФРИКИ

«АФРИКА — НЕВИЛКОВНА ПРИСТРАСТЬ: ВДИХНЕШ ПИЛ ЇЇ ЧЕРВОНОЇ ЗЕМЛІ (ЛАТЕРИТУ), ПОЧУЄШ БАГАТОГОЛОСИЙ БІЙ ТАМТАМІВ... І ВАЖКО БУДЕ ПОВЕРТАТИСЯ З ЦЬОГО ТАЄМНИЧОГО СВІТУ. ЗУСТРІВШИСЬ ВІЧ-НА-ВІЧ ІЗ ЦИМ НЕЗВЧАЙНИМ КОНТИНЕНТОМ, ЧАСОМ ВІРИШ У ПРАВДОПОДІБНІСТЬ ПРАВДОПОДІБНИХ ЛЕГЕНД І СКАЗАНЬ, У ДІЙСНІСТЬ КАЗОК, ЩО З ДИТИНСТВА ЗАХОПИЛИ УЯВУ»

В.КОРОЧАНЦЕВ.

ЄГИПЕТ

- **Єгіпет, Арабська Республіка Єгіпет (АРЄ) (*Jumhuriyyat Misr al-Arabiyyah*)** — держава на північному сході Африки та Синайському півострові в Азії (близько 6% території). Єгипту належать також кілька невеликих островів у Суецькій затоці та Червоному морі. На півночі країна омивається Середземним морем, на сході — Червоним морем. На заході межує з Лівією, на півдні — з Суданом, на північному сході — з Ізраїлем. Єгипет виник в районі річки Ніл. Спочатку їх було два — Верхній Єгипет і Нижній Єгипет. Та у 3000р. до н.е. цар Верхнього Єгипту Міна об'єднав Єгипет і утворив державу із столицею Мемфіс. Сучасна європейська назва країни походить від давньогрецької грец. Аїґуптос (Айгюпто с). Стародавні єгиптяни називали свою країну «Та-Кемет» — «чорна земля», або просто «Кемет» - чорна, протиставляючи землю родючої долини червоним піскам пустелі. Сучасна назва країни арабською звучить як «Міср» (مصر), що означає «поселення».



ЧАД

- **Чад** (фр. *Tchad*, араб. تشاد), офіційна назва **Республіка Чад** (фр. *La République du Tchad*) — країна в центрі північної Африки, що межує на півночі з Лівією, сході із Суданом, півдні з Центральною Африканською Республікою і на заході з Камеруном, Нігерією і Нігером; столиця Нджамена (раніше Порт-Ламі).
- рельєф: гори на північно-заході, савана і частина пустелі Сахара на півночі; ріки на півдні течуть на північний захід до озера Чад.
- Глава держави — Ідріс Дебі з 1990.
- політична система — президентська республіка;
- експорт: бавовна, м'ясо, шкіри, домашня худоба, нафта.
- населення 5064 тис. (1990), багірмі, загава, тубу, хауса, араби тощо; мови: французька, арабська (обидві державні), більш як 100 африканських діалектів; 50 % населення визнає місцеві традиційні вірування, 40 % іслам, більшість решти — християни.



НИГЕРІЯ

- Нігерія або Нігерія, Федеративна Республіка Нігерії, ([англ. Federal Republic of Nigeria](#)) — держава в [Західній Африці](#). Найбільша за населенням держава континенту та сьома на планеті. Населення 162 470 737 осіб (оц.01.07.2011). Площа Нігерії становить 923 768 км². [2] Державна мова — [англійська](#), офіційні — [хауса](#), [іґбо](#), [йоруба](#).
- Складається з 36 штатів та столичного округу. Найбільше місто — [Лагос](#) (8 млн), колишня столиця. Інші великі міста - [Кано](#), [Ібадан](#). Столиця — місто [Абуджа](#). [3] Найбільші етнічні групи: [хауса](#), [іґбо](#), [йоруба](#). Найбільш розповсюдженні релігії — [християнство](#) та [мусульманство](#) мають приблизно рівні частки, також є незначна частка прихильників традиційних вірувань.
- Нігерія здобула незалежність від [Сполученого Королівства](#) 1960 року. Федеративна республіка президентського типу правління від 1963 року. Член [ООН](#), [Співдружності націй](#), [Африканської Єдності](#), [ОПЕК](#).
- Із заходу межує з [Беніном](#), з півночі з [Нігером](#), на північному-сході через обміліле озеро [Чад](#) межує з [Чадом](#), на сході з [Камеруном](#), з південного боку омивається [Гвінейською затокою Атлантичного океану](#). Найбільша



СОМАЛІ

- Сомалі (сом. *Soomaaliya*, араб. الصومال *аль-Сумаль*) — країна на північному сході Африки, на узбережжі Індійського океану на так званому Африканському розі. Межує на північному заході з Джибуті, на заході - з Ефіопією, на південному заході - з Кенією.
- Сомалі перестала існувати як єдина держава ще в 1991 році з падінням диктаторського режиму Сіада Барре. Зараз єдиною законною владою в країні міжнародне співтовариство визнає Федеральний уряд Сомалі, проте цей уряд контролює лише частину столиці країни — міста Могадишо. Інші частини Сомалі перебувають під контролем невизнаних державних утворень або є самокерованими територіями, керівництво яких має різні, іноді протилежні погляди з питання об'єднання під владою Могадишо.
- Площа країни — 637 700 км². Населення 1990 року становило 8,415 млн мешканців, включаючи 350 тисяч біженців з Ефіопії й 50 тисяч із Джибуті. На 2010 за оцінками населення перевищує 10 млн. В країні існує полігамія.



МАВРИТАНІЯ

- **Мавританія** (араб. موريتانيا, фр. Mauritanie), офіційна назва **Ісламська Республіка Мавританія** — держава на північному заході Африки, яка межує на північному сході з Алжиром, на сході і півдні з Малі, на південному-заході з Сенегалом, на північному заході з Західною Сахарою, на заході омивається Атлантичним океаном
Площа — 1030700 км²
- **Населення** 2,525 млн чол. (2001).
- **Столиця** — Нуакшот
- **Рельєф**: долина ріки Сенегал на півдні, інша частина плоска і суха
- **Політична система** — військова держава, що розвивається
- **Експорт**: залізна руда, риба, гіпс; населення 2038 тис. осіб (1990);
- **Мови**: французька (офіційна), арабська, мови африканських негрів
- **Грошова одиниця** — мавританська угія.



- **ЛІВІЯ** (араб. ليبيا), офіційна назва — **Лівійська Республіка** (араб. الجمهورية الليبية) — країна на півночі **Африки**, що межує на сході з **Єгиптом**, південному сході із **Суданом**, на півдні з **Чадом** і **Нігером**, заході з **Алжиром** і **Тунісом**, з півночі омивається Середземним морем. **площа** 1759540 км²;
- **столиця** **Тріполі**;
- **рельєф**: плоска **рівнина** з плато і зниженнями на південь від Середземного моря, вкрай посушлива пустельна область всередині країни;
- **експорт**: **нафта**, **природний газ**;
- **населення** 4,280 млн чол. (**1990**) (зокрема 500 тис. іноземних робітників), 5,3 млн чол. (**2001**);
- **мова** — **арабська**;
- **Грошова одиниця** — **лівійський**



АНГОЛА

- **Республіка Ангола** *раніш: Португальська Південно-Західна Африка* (порт. República de Angola) — колишня португальська колонія, а нині незалежна держава на південному-заході Африки. Межує з Намібією, Замбією, ДР Конго, Конго. Площа: 1246,7 тис. км.² Населення: 12,001 млн чол. (2001), найбільша етнічна група — овімбунду. Столиця — Луанда. Понад 98 % населення — народи мовної групи нігер-конго. Офіційна мова — португальська. Грошова одиниця — кванза.
- **Походження назви Ангола** — від *ngola*, титулу, використовуваного монархом у доколоніальному королівстві Ндонго.



ЗАМБІЯ

- **Республіка Замбія** — держава півдні Центральної Африки, межує на півночі з Демократичною Республікою Конго і Танзанією, сході з Малаві і Мозамбіком, на півдні з Зімбабве, Ботсваною, Намібією, на заході з Анголою. **столиця** Лусака;
- **рельєф**: лісисте плато, пересічне ріками;
- **глава держави й уряду** Фредерік Чілумба з 1991;
- **політична система**: соціалістична плюралістська республіка;
- **експорт**: мідь, кобальт, цинк, смарагди, тютюн;
- **населення** 8,119 млн чол.(1990); 9,6657 млн чол.(2001).
- **мови**: англійська (державна); діалекти банту;
- **Грошова одиниця** — квача.



- **Федеративна Демократична Республіка Ефіопія**, раніше **Етіопія**[\[1\]](#) (**амх.** የኢትዮጵያ ፌዴራላዊ ዲሞክራሲያዊ ሪፐብሊክ) (раніше називалася **Абіссінія**), держава на сході **Африки**, що межує на північному сході з **Джибуті**, на півночі і північному сході з **Еритреєю**, на сході і південному сході із **Сомалі**, на півдні з **Кенією**, на заході з **Південним Суданом** і на північному заході із **Суданом**. Назва на геззі *ʾĪtyōṗṗyā* (Ефіопія) походить від **давньогрецького** Αἰθιοπία або **др.-грец.** Αἰθίοψ *ефіоп*, що означає «людина з обпаленим/засмаглим (на сонці) обличчям»[\[2\]](#). У деяких **аксумських** написах **IV століття** вже вживається термін



НАМІБІЯ

- **Намібія, Республіка Намібія** ([англ. Namibia](#); до 1968 — Південно-Західна Африка), держава на південному-заході Африки, що межує на півночі з [Анголою](#) і [Замбією](#), на сході з [Ботсваною](#) і [Південно-Африканською Республікою](#), на заході омивається водами Атлантичного океану; На північному сході територія Намібії вклинюється між Анголою, Ботсваною і Замбією у вигляді вузького коридору довжиною 483 км і шириною 80 км. Це т.зв. [смуга Капріві](#), що дає країні вихід до ріки Замбезі.
- Основні характеристики Намібії:
- **площа** 824300 км²;
- **столиця** [Віндгук](#);
- **рельєф**: в основному [пустеля](#);
- **глава держави** [Хіфікепуньє Похамба](#) з [2003](#),
- **глава уряду** [Нахас Анґула](#) з [2003](#);
- **політична система** — демократична [республіка](#);
- **експорт**: алмази, уран, мідь, свинець, цинк;
- **населення** 1,372 млн чол. ([1990](#)), 1,662 млн чол. ([2001](#)) (негри 85 %. європейці 6 %):



МОЗАМБІК

- Республіка Мозамбік
раніш: Португальська Східна Африка (порт. Moçambique) — країна на південному сході Африки; межує на півночі з Замбією, Малаві і Танзанією, на півдні з Південно-Африканською Республікою (ПАР), на сході з Свазілендом і Зімбабве й омивається Індійським океаном;
- столиця і головний порт Мапуту;
- рельєф: переважно плоскі, тропічні низовини (савана), на заході - гори;
- експорт: алюміній у брусках (фабрика Мозал), природний газ (газосховище Панде), горіхи кеш'ю, цукор, бавовна, чай, креветки, копра;
- Грошова одиниця – метикал, 1 американський долар = 28,65 метикал (серпень 2012 р.)



ЗАМБІЯ

- Республіка **Замбія** — держава півдні Центральної Африки, межує на півночі з Демократичною Республікою Конго і Танзанією, сході з Малаві і Мозамбіком, на півдні з Зімбабве, Ботсваною, Намібією, на заході з Анголою. **столиця Лусака**;
- **рельєф**: лісисте плато, пересічне ріками;
- **глава держави й уряду** Фредерік Чілумба з 1991;
- **політична система**: соціалістична плюралістська республіка;
- **експорт**: мідь, кобальт, цинк, смарагди, тютюн;
- **населення** 8,119 млн чол.(1990); 9,6657 млн чол.(2001).
- **мови**: англійська (державна); діалекти банту;
- **Грошова одиниця** — квача.



ДЕМОКРАТИЧНА РЕСПУБЛІКА КОНГО

- Демократична Республіка Конго (в минулому Заїр) (фр. *République démocratique du Congo, Zaïre*) — держава в центральній Африці, межує на північному-заході з Конго, на півночі з Центрально-Африканською Республікою і Південним Суданом; на сході з Угандою, Руандою, Бурунді і Танзанією; на півдні з Замбією; на південному-заході з Анголою і коридором через ангольську територію по ріці Конго до її гирла з Атлантичним океаном.



ТАНЗАНІЯ

- **Танз́анія**, офіційна назва **Об'єднана Республіка Танзанія** (суах. *Jamhuri ya Muungano wa Tanzania*), країна на сході Африки на березі Індійського океану; межує на півночі з Угандою і Кенією, півдні з Мозамбіком, Малаві і Замбією, на заході — з Демократичною Республікою Конго, Бурунді і Руандою. На сході омивається водами Індійського океану, на заході — оз. Танганьїка, на південному заході — оз. Ньяса, на півночі — оз. Вікторія.
- **Площа:** 945 тис. км²;
- **Столиця:** Додома (до 1974 — Дар-ес-Салам). ;
- **Рельєф:** центральне плато, озера на півночі і заході, прибережні рівнини, озера Вікторія, Танганьїка і Ньяса;
- **Глава держави й уряду** Алі Хасан Мвінї з 1985;
- **політична система** — республіка



КЕНІЯ

- **Республіка**

Кенія (суах. і англ. *Kenya*) — держава на сході Африки, що межує на півночі з Південним Суданом і Ефіопією, на сході з Сомалі, на південному заході з Танзанією, на заході з Угандою, на південному сході омивається Індійським океаном.

Площа 582600 км². Столиця Найробі.

Межує з Ефіопією на півночі, Сомалі на сході, Танзанією на південному заході, Угандою на заході і Південним Суданом на північному-заході. З південно-сходу омивається Індійським океаном.

Майже посередині країни проходить екватор.



ЗІМБАБВЕ

- **Зімбабве (Zimbabwe), Республіка Зімба́бве**, країна на півдні центральної Африки. Не має виходу до моря і межує на півночі по р. Замбезі з Замбією, на сході і півн.-сході з Мозамбіком, на півдні по р. Лімпопо з ПАР, на заході і півд.-заході з Ботсваною;
- До отримання в 1980 незалежності протягом понад 80 років країна була колонією Великобританії. Раніше країна офіційно називалася Південною Родезією, а з кінця 1960-х років — Родезією на честь Сесіла Родса, який в 1890-х роках залучив сюди перших білих поселенців.



МАЛІ

- **Малі**, офіційна назва **Республіка Малі** (фр. *République du Mali*) — держава в північно-західній Африці, межує на північному сході з Алжиром, сході з Нігером, південному сході з Буркіна-Фасо, півдні з Кот-д'Івуар, південному заході із Сенегалом і Гвінеєю, заході і півночі з Мавританією. Площа країни становить 1 240 192 км². Населення за оцінкою на липень 2009 року — 12 666 987 жителів. Малі — член ООН, Західноафриканського митного союзу. Грошовою одиницею є КФА франк ВСЕАО



НИГЕР

- **Республіка Нігер**, країна на заході Африки, межує на півночі з Алжиром і Лівією, на сході з Чадом, на півдні з Нігерією і Беніном, на заході з Буркіна Фасо і Малі. За розмірами Республіка Нігер одна з найбільших західноафриканських держав, але не має виходу до моря. **площа** 1186408 км²;
- **столиця** Ніамей;
- **рельєф**: пустельні рівнини між пагорбами на півночі і савана на півдні; ріка Нігер на південно-заході, озеро Чад на південному сході;
- **глава держави** Махамане Оусмане з 1993,
- **глава уряду** Махамдоу Іссауфоу з 1993;
- **населення** 7,691 млн чол. (1990); 10,143 млн чол. (2001)
- **мови**: французька (державна), хауса, дерма й інші мови меншостей;



- **МАРОККО** (офіційно: Королівство Марокко, араб. المغرب аль-Магріб — «захід») — країна на півночі Африки, яка межує на півночі з Іспанією (водний кордон через Гібралтар, а також сухопутний кордон з трьома Іспанськими анклавами — Сеутою, Мелільєю та Пеньйон-де-Велес-де-ла-Гомерою); на сході і південному-сході — з Алжиром; на півдні — з Західною Сахарою, в минулому іспанською провінцією, яку в 1975 розділено між Марокко і Мавританією, а в — 1979 — анексована Марокко. Марокканський берег омивається Атлантичним океаном, та через Гібралтарську протоку переходить до Середземного моря. Кордони сучасного Марокко в деякій їх частині понині залишаються



БОТСВАНА

- **Республіка Ботсвана** — держава в центрі південної Африки, межує на півдні і сході з ПАР, на заході і півночі з Намібією і північному сході з Зімбабве. 1885 року стала англійським протекторатом, незалежність одержала 1966 року, тоді ж почала діяти нова конституція. До отримання незалежності була британським протекторатом Бечуаналенд. Входить до Британської Співдружності. Мови — англійська (державна), сетсвана (національна). Рельєф: пустеля Калахарі на південному-заході, рівнини на сході болота Окаванго, відома своєю природою на півночі;
- **Експорт** — алмази (третя у світі по виробництву країна), мідь, нікель, м'ясні продукти, текстиль;



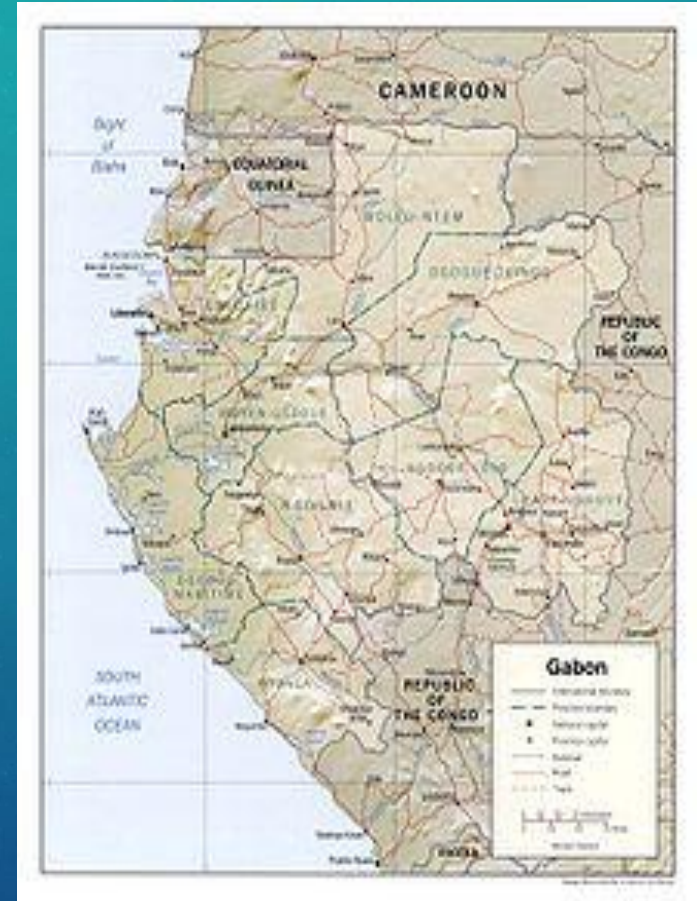
МАЛАВІ

- Республіка Малаві (до 1964 Ньясаленд), країна на південному сході Африки, межує на півночі і північному сході з Танзанією, сході, півдні і заході з Мозамбіком, на заході із Замбією; площа 1,18 тис. км²; столиця — місто Лілонгве.
- Рельєф: вузьке плато, на заході гори, озеро Малаві, одна третина країни - вода, включаючи озера Малаві, Чілара і Маломбе, Велика Рифтова долина.
- Президент - Бінгу ва Мутаріка з 2004 року; політична система - двопалатна республіка (фактично наразі однопалатна - передбачений сенат на 80 місць не створений). Експорт: чай, тютюн, бавовна, горіхи, цукор.
- Населення 13 931 тис. (2009) (близько 1 млн. біженців з Мозамбіку); Мови: англійська, чичева (обидві державні).
- Великі міста: Блантайр, Каронга, Лілонгве, Зомба, Читіп а.
- Релігія: 55%-протестанти, 20%-католики, 20%-мусульмани.
- Флора: У північній частині держави ростуть вічнозелені тропічні ліси, в тому числі з хвойними рослинами.



ГАБОН

- Габон (фр. Gabon), Габонська Республіка — держава на західному узбережжі Центральної Африки. Межує на північному заході з Екваторіальною Гвінеєю, на півночі з Камеруном, на сході і півдні з Конго. На заході омивається Атлантичним океаном.



ГВІНЕЯ

- Гвінея (Guinee), Гвінейська Республіка (Republique de Guinee) — країна на заході Африки, що межує на півночі із Сенегалом, на північному-сході з Малі, південному-сході з Кот-д'Івуар, на півдні — з Ліберією і Сьєрра-Леоне, північному-заході з Гвінеєю-Бісау, на заході омивається Атлантичним океаном.



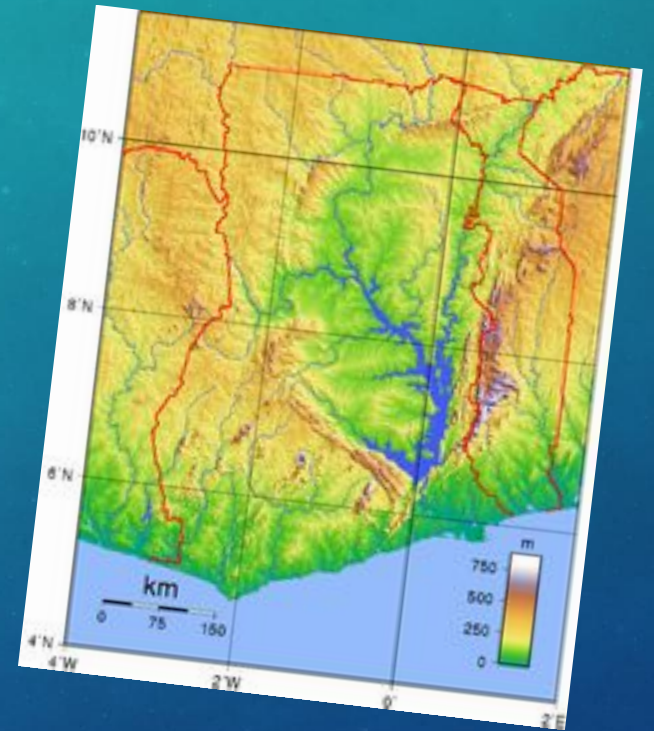
ЛІБЕРІЯ

- **Ліберія, Республіка Ліберія** ([англ. Liberia](#)) — країна на заході [Африки](#), що межує на півночі і північному сході з [Гвінеєю](#), на сході з [Кот-д'Івуаром](#), північному заході зі [Сьєрра-Леоне](#), на півдні і південному сході омивається [Атлантичним океаном](#).
- **Державною мовою** є англійська, в країні використовують понад 20 мов [нігеро-конголезької](#) групи. **Герб**- щит, на якому зображений корабель XIX століття, що прибуває до Ліберії. Корабель символізує судна, які привозили звільнених рабів із США. Розгорнений сувій розміщено над щитом, на якому написаний національний девіз Ліберії: Любов свободи привела нас сюди. Під щитом знаходиться сувій, на якому написана офіційна назва країни Республіка Ліберія. Плуг і лопата представляють досягнення праці, за які держава процвітатиме. Схід сонця символізує народження нації. Також, на гербі зображено пальмове дерево, яке являє собою процвітання. А великий голуб – дихання світу
- Ліберія – член [ООН](#), [Організації африканської єдності](#) (ОАЄ) і Економічного співтовариства західноафриканських країн ([ЕКСЗАС](#)).



ГАНА

- **Республіка Гана**, або Гана (англ. *Republic of Ghana*) – держава в Західній Африці, відома раніше під назвою *Золотий Берег*. На півночі Гана межує з Буркіна Фасо, на заході з Кот-д'Івуаром, на сході з Того, а з півдня омивається водами Гвінейської затоки Атлантичного океану.



ДЯКУЮ



ЗА УВАГУ!