



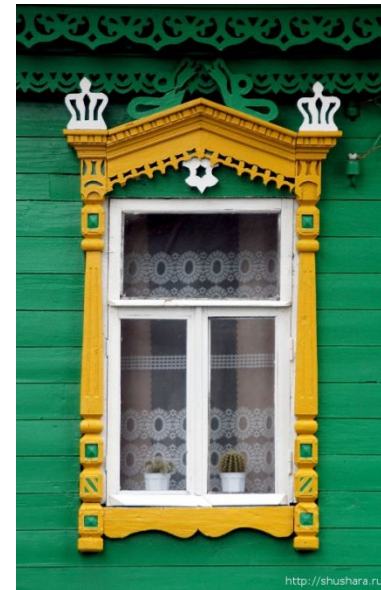
# Как жили наши предки





С давних времён жилище крестьянина было приспособлено к его образу жизни. **Ставни** использовались для защиты от холода и ветра и были неотъемлемым атрибутом каждого дома. Ставень – дощатая створка для прикрытия окна. По убранству оконных ставень можно было судить о достатке хозяина дома. В некоторых домах на окна ставились наличники.





- **Наличник** – накладная фигурная профилированная планка из дерева в виде рамы вокруг окон, декоративно оформленная, украшенная резьбой. Функционально наличник прикрывает щель между стеной и оконной коробкой. Наличники на окнах – словно лицо дома, его визитная карточка. Кроме того по народным поверьям наличники защищали от нечистой силы.



- Обстановка в избе была тоже скромная, строгая, все на своих местах, все для пользы дела.
- Центральное место занимала печь. «Кормилицей, матушкой» называли печь в народе. Печь в крестьянской семье любили все. Она не только кормила всю семью. Она грела дом, там было тепло и уютно даже в самые лютые морозы. Больше всего времени у печи проводила хозяйка. На **шестке**, это небольшая площадка перед топкой печи, стояли чугуны. **Чугунок** - металлическая емкость округлой формы, предназначенная для приготовления пищи в русской печи, преимущественно для варки и тушения.





- Иногда на шесток ставили **таганок**, металлический обруч на ножках, служащий подставкой для котла, чугуна при приготовлении пицци на огне. Когда протоплялась печь, её закрывали **заслонкой**, печной дверцей в виде железного листа с ручкой.



- При помощи **хлебной лопаты** в печь сажали хлеба и пироги, а также вынимали их оттуда. Перед посадкой хлебов в печь **кочергой** очищали от угля и золы **под** печи (нижняя кирпичная поверхность печи, на которую кладут дрова). Кочерга - это длинный, толстый железный прут с загнутым под прямым углом концом.



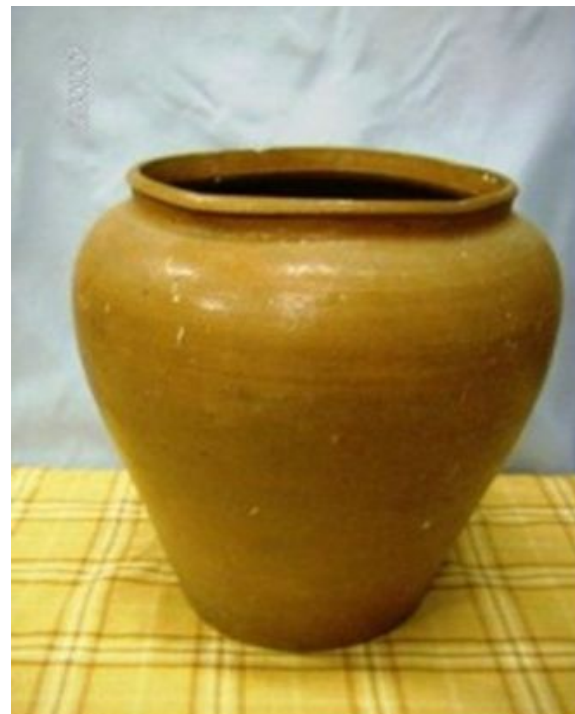
- . С помощью **ухвата** передвигали горшки и чугуны в печи. Он представляет собой металлическую дужку, укрепленную на длинной деревянной рукояти. Хозяйка использовала также **сковородник** - домашний печной инструмент, состоящей из длинной палки с приспособлением на конце для захватывания сковороды, который представляет собой крюк. Сковородником доставали горячие сковороды из печи.





- В боковой стене печи делали неглубокие ниши – печурки, где обычно сушили лучину, мокрые рукавицы, валенки.
- Рядом с печью обязательно висели полотенце и рукомойник – глиняный кувшин с двумя сливными носиками по сторонам. На полках вдоль стен располагалась нехитрая крестьянская посуда: горшки, ковши, чашки, миски, ложки. Мастерил их из дерева, как правило, сам хозяин дома.





- Ни одна семья не могла обойтись без глиняной посуды: горшка, корчаги, крынки, кувшина. Горшок, глиняный сосуд с широким открытым верхом, использовался для приготовления пищи. В каждом крестьянском хозяйстве имелась обязательно корчага, большой глиняный сосуд.



- В глиняных кринках обычно хранили и подавали к столу молоко или простоквашу. Кувшин - как и кринка, глиняный сосуд с узким и высоким горлом. Он имел небольшой носик и изогнутую ручку. Кувшины считались праздничной посудой, и из них могли угощать не только молоком, но и квасом, брусничной водой, пивом.





- Зерно или какие-либо продукты размельчали в специальной ёмкости – деревянной или чугунной ступе. Необходимой принадлежностью ступы был пест. Он представлял собой длинную толстую палку с перехватом посередине для удобства работы. Ступой пользовались по мере надобности, заготавливая крупу на одну, две недели.



- Для хранения и просеивания муки хозяйка использовала селницу - плоскую деревянную чашу. Для размешивания теста, смешивания различных жидкостей, взбивания масла служила еловая или сосновая палка с коротко срезанным на конце разветвлениями нескольких сучьев, которая называлась мутовкой. Это прародительница современных миксеров.



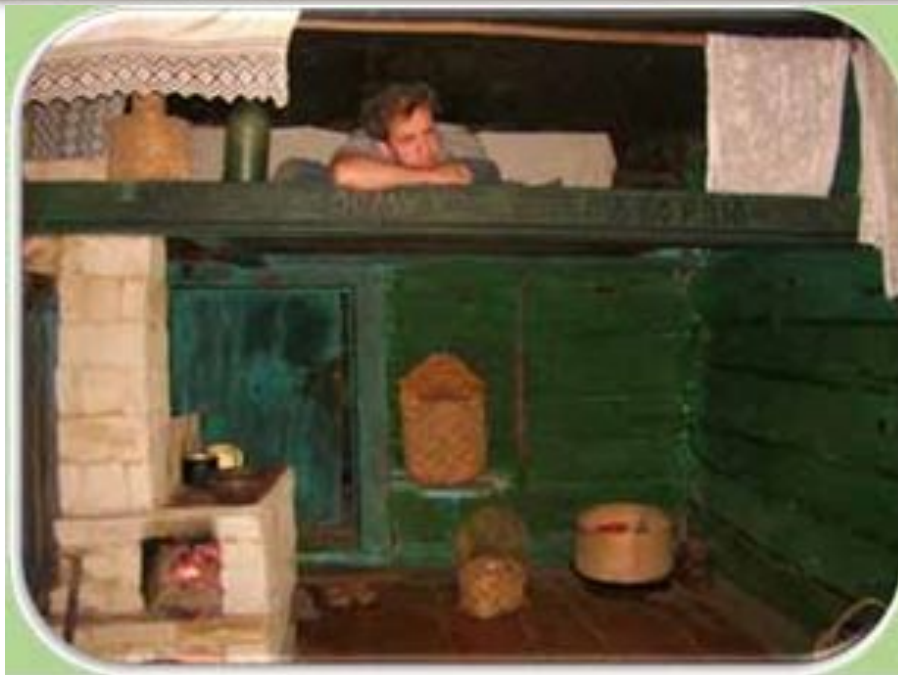


- В каждом хозяйстве были кадки и бочки. Кадка (кадушка) использовалась для заготовки впрок солений, квашений, мочений, для хранения сыпучих продуктов (муки, крупы). Бочка - это ёмкость закрытого типа для транспортировки и хранения жидкостей, сухих сыпучих веществ, продуктов. Заливное отверстие на боковине затыкала пробка, а на торце находился сливной краник.



- Наши предки широко использовали бересту, из которой изготавливали туеса. Туес (буерак) – крестьянская утварь из берсты для хранения и переноски сыпучих продуктов, для сбора ягод, грибов орехов.





- В будние дни изба выглядела довольно скромно. В ней не было ничего лишнего: стол стоял без скатерти, стены без украшений. Над входной дверью, между печкой и стеной крепили полаты - навесной деревянный настил. Полаты делали высокие, на уровне высоты печи. На полатах спали, так как печь долго сохраняет тепло, сушили лен, пеньку, лучину. Полаты были излюбленным местом детей: и как место для сна, и как самый удобный наблюдательный пункт во время крестьянских праздников и свадеб.



- Чистая половина избы без полатей и без голбца называлась горницей.





- Самым почётным местом в избе, которое находилось по диагонали от печи, был **красный угол**. С эпитетом “красный” очень много связано. Красный значит красивый, главный. Место за столом в красном углу было наиболее почетным и предназначалось для хозяина, священника или других важных гостей. Все значимые события семейной жизни отмечались в красном углу. Красный угол старались держать в чистоте и нарядно украшали. Его убирали вышитыми полотенцами, лубочными картинками, открытками.



- Основным украшением красного угла была **божница** – полочка с иконами, перед которыми горела лампада, подвешенная к потолку, поэтому его называли еще «святым».
- Под божницей благословляли на все важные и даже простые, обыденные дела: на пахоту земли, посев, на дальний путь или ближнюю дорогу, благословляли воинов, идущих на войну, и молодых, идущих к венцу, благословляли женщину, у которой начинались схватки, на благополучные роды. Божницу украшали вышитым рушником и цветами.





- На центральной балке - «матице» делали железное кольцо и крепили детскую люльку, детскую колыбель. Крестьянка, сидя на лавке, вставляла ногу в петлю, качала люльку, а сама работала: пряла, шила, вышивала. В наше время уже нет таких люлек, дети спят в красивых детских кроватках.



- Для освещения избы раньше использовали лучину – тонкую длинную щепку сухого дерева, которую закрепляли в светец – специальное металлическое приспособление. Под лучины ставили сосуд с водой. Вода отражала и множила свет, а также предохраняла от пожара, который могли вызвать падающие угольки.





- На смену лучине пришла керосиновая лампа (керасинка). Устройство этого светильника основано на сгорании керосина – продукта перегонки нефти.



- В начале XX века стали появляться патефоны и граммофоны - механические устройства для проигрывания граммофонных пластинок. Эти аппараты не требовали подключения к электросети. В движение они приводились от руки. Под патефон и граммофон танцевали на площадках в парках. Но они были весьма несовершенны. Шипение, треск и искажения были их постоянными спутниками.





- Кровати раньше были на ножках, если накрыть ее одеялом или покрывалом, то просматривался пол. Для украшения и маскировки под покрывало заправляли подзор. Подзор – это декоративная деталь, украшающая постель в крестьянском жилище. Представляет собой полосу ткани с вышивкой или кружевом, пришиваемую к одному из длинных краев простыни так, что при застеленной постели подзор остается открытым и свисает над полом.



- В давние времена пряжу для вязания не покупали. Ее изготавливали сами рукодельницы со стриженной овечьей шерсти. Эту шерсть расчёсывали чесалкой, специальным инструментом с «ежиком» длинных острых деревянных иголок. Получали вычесанный от мусора пучок шерсти, который назывался куделей. Для ручного прядения пряжи использовалось веретено - деревянная точёная конусообразная палочка.





- Позже появилась прялка, которая была особой гордостью хозяек. Прялка состоит из узкой вертикальной ножки, на верхнем конце которой находится лопасть, на которую привязывается куделя и горизонтальной ножки (донце), где сидит пряха.



- Чтобы облегчить труд пряжи, придумали прялку с колесом – самопрялку. Пряхе не надо было рукой вращать веретено для скручивания нити, теперь достаточно было нажатием ноги привести в движение колесо самопрялки и нить, скручиваясь, наматывалась на катушку, а пряжа обеими руками направляла ее из кудели на вьюшку. Так работа шла быстрее, а нить становилась тоньше.





- Ткацкий станок «кросна» можно было увидеть в каждом доме села. Процесс прядения и ткачества происходил в крестьянской избе. На ручных деревянных станках ткали половики, холсты, сукно, узорные ткани, которые шли на пошив одежды, изготовление скатертей, полотенец, пологов и т.п. Домашнее ткачество было исключительно женским занятием.



- Для намотки ниток использовали тюрлик. Чтобы перемотать нитки, применяли скально.





- Раньше русские женщины стирали вручную с помощью валика. Валёк - это массивная прямоугольная пластина для выколачивания белья во время стирки, слегка изогнутая, с рукояткой. В теплое время года женщины приходили стирать бельё на речку, а зимой стирали белье в корыте с помощью этого валика.



- Позже появилась стиральная доска – ребристая металлическая доска в деревянной раме. Она облегчала насколько возможно тяжелый труд наших бабушек. Одежду интенсивно тёрли об ребра доски, и частички грязи легче отставали от ткани.





- В старину русские женщины для глажения белья использовали рубель. Отжатое вручную бельё плотно наматывали на каталку и ребристой стороной рубеля по каталке (каток) водили вперед и назад, с силой прижимали обеими руками за рукоять и противоположный конец, да так, что даже плохо постиранное белье становилось белоснежным, как будто из него все «соки» выжали. Отсюда пословица: «Не моем, а катаньем».



- С давних пор крестьянин вручную заготавливал сено, которое складировал в копны или зароды (стога). Для уборки зерновых культур (жатва хлебов) и резки трав использовался серп. Работающий серпом приводит его в действие одной рукою, другой придерживая срезаемые растения.





- Для ручного ношения вёдер с водой использовалось коромысло - дугообразное деревянное приспособление очень удобное для переноски груза. Коромысло кладётся на плечи и верхнюю часть спины и распределяет вес носимого груза пропорционально по всей поверхности спины. Ведро, надетые на него, кажутся женщинам более легкими. Вода остается чистой, так как в приподнятые над землей ведра не попадает пыль, головки цветов, семена трав. Зимой ведра не задевают снежных сугробов.