



**Правительство Санкт-Петербурга
Комитет по социальной политике Санкт-Петербурга**

***Межведомственное
взаимодействие в вопросах
профессиональной реабилитации
инвалидов***

Чернышова Елена Александровна –

главный специалист отдела методического сопровождения
Управления координации деятельности подведомственных учреждений
Комитета по социальной политике Санкт-Петербурга

Санкт–Петербург, 2018 год

Полномочия органов государственной власти субъектов Российской Федерации в сфере социального обслуживания (ФЗ № 442)

Утверждение регламента межведомственного взаимодействия органов государственной власти субъекта Российской Федерации в связи с реализацией полномочий субъекта Российской Федерации в сфере социального обслуживания

Постановление Правительства Санкт-Петербурга от 29.12.2014 № 1289 «Об утверждении Регламента межведомственного взаимодействия исполнительных органов государственной власти Санкт-Петербурга в связи с реализацией полномочий Санкт-Петербурга в сфере социального обслуживания населения» (в редакции от 24.08.2015)

Постановление Правительства Санкт-Петербурга от 29.12.2014 № 1290 «О Порядке межведомственного взаимодействия исполнительных органов государственной власти Санкт-Петербурга при предоставлении социальных услуг и социального сопровождения»

Профессиональная реабилитация

Профессиональная ориентация:

- профессиональное образование и просвещение;
- профессиональную диагностику;
- профессиональное воспитание;
- профессиональную консультацию;
- «профессиональный подбор»

Профессиональное образование:

- профессиональное обучение;
- профессиональное образование;
- дополнительное профессиональное образование



*ПНИ № 7
ООО "Центурия"*



*ПНИ № 6
ООО «ПромТехКомпазит»:
по сборке сувенирной
продукции*

Профессиональная реабилитация

Профессионально-производственная адаптация и трудоустройство:

- адаптация реабилитанта на прежнем рабочем месте;
- реадаптация - работа на новом рабочем месте с измененными условиями труда, но на том же предприятии;
- работа на новом месте в соответствии с приобретенной новой специальностью, близкой к прежней, но отличающейся пониженной нагрузкой;
- полная переквалификация с последующим трудоустройством на том же предприятии;
- переквалификация в реабилитационном центре с подысканием работы по новой специальности.

*ДДИ № 1
ООО «Производственно-технический
комплекс «Редуктор»: ученик слесаря
механосборочных работ и уборщик
помещений*



В ФОРМЕ СОЦИАЛЬНОГО ОБСЛУЖИВАНИЯ НА ДОМУ

5.1	Содействие родственникам получателя социальных услуг в нахождении работы по гибкому графику	Информирование родственников получателя социальных услуг о центрах занятости населения Санкт-Петербурга (адреса, контактные телефоны, режим работы); содействие в постановке на учет в центре занятости населения Санкт-Петербурга (в целях трудоустройства, поиска временной (сезонной) работы, работы с сокращенным рабочим днем, работы на дому, обучения, переобучения)
-----	---	---

14. Рекомендуемая индивидуальная программа социального обслуживания инвалидов трудоспособного возраста с множественными нарушениями развития, в форме социального обслуживания на дому

Содействие родственникам получателя социальных услуг в нахождении работы по гибкому графику - 1

В ПОЛУСТАЦИОНАРНОЙ ФОРМЕ СОЦИАЛЬНОГО ОБСЛУЖИВАНИЯ

5.1 Проведение мероприятий по использованию трудовых возможностей и обучению доступным профессиональным навыкам

Изучение анамнеза, эпикриза, знакомство с личностными особенностями получателя социальных услуг, выявление его интересов, склонностей к различным видам деятельности; определение самооценки с учетом медицинских, психологических и социальных характеристик. Определение цели, основных задач и предполагаемых результатов проведения мероприятий по использованию трудовых возможностей и обучению доступным профессиональным навыкам. Проведение указанных мероприятий, в том числе: проведение занятий по трудотерапии, занятий в лечебно-трудовых мастерских, компьютерных классах, обучение пользованию оборудованием, предметами, материалами для ведения посильной трудовой деятельности; проведение занятий по обучению доступным трудовым и начальным профессиональным навыкам, восстановлению личностного и социального статуса получателя социальных услуг. Оценка результатов и эффективности проведения мероприятий по использованию трудовых возможностей и обучению доступным профессиональным навыкам

В ПОЛУСТАЦИОНАРНОЙ ФОРМЕ СОЦИАЛЬНОГО ОБСЛУЖИВАНИЯ

5.2	Профессиональная ориентация	Выявление интересов и склонностей получателя социальных услуг к различным видам деятельности; организация и проведение профориентационного тестирования с последующим обсуждением его результатов; помощь в выборе вида профессиональной деятельности в соответствии с интересами и возможностями получателя социальных услуг; составление списка образовательных организаций, занимающихся обучением инвалидов (детей-инвалидов)
5.3	Организация обучения в трудовых мастерских	Проведение социально-трудовой реабилитации на базе организаций социального обслуживания (в лечебно-трудовых мастерских, подсобном сельском хозяйстве, приусадебном участке и т.д.); организация обучения в трудовых мастерских; создание условий для работы в лечебно-трудовых мастерских; организация услуг производственной практики; проведение мониторинга результатов социально-трудовой реабилитации получателя социальных услуг

В ПОЛУСТАЦИОНАРНОЙ ФОРМЕ СОЦИАЛЬНОГО ОБСЛУЖИВАНИЯ

<p>5.4 Организация помощи в получении образования, в том числе профессионального образования, инвалидами (детьми-инвалидами) в соответствии с их способностями</p>	<p>Изучение личного дела, выявление интересов, склонностей получателя социальных услуг в целях определения возможности получения им образования, в том числе профессионального образования; оказание помощи в выборе учебного заведения, профессии в соответствии с индивидуальной программой реабилитации или абилитации инвалида, индивидуальной программой реабилитации или абилитации ребенка-инвалида, интересами и склонностями получателя социальных услуг; помощь в выборе форм и методов обучения; оказание помощи при сборе и подаче пакета документов для поступления в учебное заведение. Оценка результатов и эффективности мероприятий по организации помощи в получении образования</p>
--	--

В ПОЛУСТАЦИОНАРНОЙ ФОРМЕ СОЦИАЛЬНОГО ОБСЛУЖИВАНИЯ

5.5	Содействие в получении образования и(или) профессии	Изучение личного дела получателя социальных услуг (несовершеннолетнего), результатов диагностики и рекомендаций специалистов; помощь в выборе вида профессиональной деятельности в соответствии с интересами и возможностями получателя социальных услуг; составление списка образовательных организаций; обращение в образовательную организацию; содействие в сборе документов для обучения; помощь в определении формы обучения; осуществление наблюдения за процессом обучения получателя социальных услуг; оказание помощи в выполнении домашнего задания
5.6	Оказание помощи в трудоустройстве	Информирование получателя социальных услуг о центрах занятости населения Санкт-Петербурга (адреса, контактные телефоны, режим работы); содействие в постановке на учет в центре занятости населения Санкт-Петербурга (в целях трудоустройства, поиска временной (сезонной) работы, работы с сокращенным рабочим днем, работы на дому, обучения, переобучения)
5.7	Содействие родственникам получателя социальных услуг в нахождении работы по гибкому графику	Информирование родственников получателя социальных услуг о центрах занятости населения Санкт-Петербурга (адреса, контактные телефоны, режим работы); содействие в постановке на учет в центре занятости населения Санкт-Петербурга (в целях трудоустройства, поиска временной (сезонной) работы, работы с сокращенным рабочим днем, работы на дому, обучения, переобучения)

15. Рекомендуемая индивидуальная программа социального обслуживания инвалидов трудоспособного возраста с множественными нарушениями развития в полустационарной форме социального обслуживания с периодом пребывания свыше четырех часов

Оказание помощи в трудоустройстве – 1

19. Рекомендуемая индивидуальная программа социального обслуживания инвалидов трудоспособного возраста с нарушениями физического развития, в полустационарной форме социального обслуживания с периодом пребывания до четырех часов

Оказание помощи в трудоустройстве – 1

Проведение мероприятий по использованию трудовых возможностей и обучению доступным профессиональным навыкам – 48

29. Рекомендуемая индивидуальная программа социального обслуживания инвалидов трудоспособного возраста с нарушениями умственного развития, нуждающихся в социально-трудовой реабилитации, в полустационарной форме социального обслуживания с периодом пребывания свыше четырех часов

Проведение мероприятий по использованию трудовых возможностей и обучению доступным профессиональным навыкам -350

Оказание помощи в трудоустройстве -1

- **20. Рекомендуемая индивидуальная программа социального обслуживания инвалидов трудоспособного возраста с нарушениями физического развития, в полустационарной форме социального обслуживания с периодом пребывания свыше четырех часов (два месяца в год)**

<i>Оказание помощи в оформлении документов и восстановлении утраченных документов получателя социальных услуг</i>	<i>1</i>
<i>Оказание помощи в получении юридических услуг (в том числе бесплатно)</i>	<i>1</i>

- **24. Рекомендуемая индивидуальная программа социального обслуживания инвалидов трудоспособного возраста с нарушениями умственного развития, в полустационарной форме социального обслуживания с периодом пребывания до четырех часов**

<i>Проведение мероприятий по использованию трудовых возможностей и обучению доступным профессиональным навыкам</i>	<i>48</i>
<i>Оказание помощи в трудоустройстве</i>	<i>1</i>

- **25. Рекомендуемая индивидуальная программа социального обслуживания инвалидов трудоспособного возраста с нарушениями умственного развития, в полустационарной форме социального обслуживания с периодом пребывания свыше четырех часов**

В СТАЦИОНАРНОЙ ФОРМЕ СОЦИАЛЬНОГО ОБСЛУЖИВАНИЯ

5.1	Проведение мероприятий по использованию трудовых возможностей и обучению доступным профессиональным навыкам	Изучение анамнеза, эпикриза, знакомство с личностными особенностями получателя социальных услуг, выявление его интересов, склонностей к различным видам деятельности; определение самооценки с учетом медицинских, психологических и социальных характеристик. Определение цели, основных задач и предполагаемых результатов проведения мероприятий по использованию трудовых возможностей и обучению доступным профессиональным навыкам. Проведение указанных мероприятий, в том числе: проведение занятий по трудотерапии, занятий в лечебно-трудовых мастерских, компьютерных классах, обучение пользованию оборудованием, предметами, материалами для ведения посильной трудовой деятельности; проведение групповых занятий по обучению доступным трудовым и начальным профессиональным навыкам, восстановлению личностного и социального статуса получателя социальных услуг. Оценка результатов и эффективности проведения мероприятий по использованию трудовых возможностей и обучению доступным профессиональным навыкам
-----	---	---

В СТАЦИОНАРНОЙ ФОРМЕ СОЦИАЛЬНОГО ОБСЛУЖИВАНИЯ

5.2	Профессиональная ориентация	Выявление интересов и склонностей получателя социальных услуг к различным видам деятельности; организация и проведение профориентационного тестирования с последующим обсуждением его результатов; помощь в выборе вида профессиональной деятельности в соответствии с интересами и возможностями получателя социальных услуг; составление списка образовательных организаций, занимающихся обучением инвалидов (детей-инвалидов)
5.3	Организация обучения в трудовых мастерских	Проведение социально-трудовой реабилитации на базе организаций социального обслуживания (в лечебно-трудовых мастерских, подсобном сельском хозяйстве, приусадебном участке и т.д.); организация обучения в трудовых мастерских; создание условий для работы в лечебно-трудовых мастерских; организация услуг производственной практики; проведение мониторинга результатов социально-трудовой реабилитации получателя социальных услуг

В СТАЦИОНАРНОЙ ФОРМЕ СОЦИАЛЬНОГО ОБСЛУЖИВАНИЯ

<p>5.4 Организация помощи в получении образования, в том числе профессионального образования, инвалидами (детьми-инвалидами) в соответствии с их способностями</p>	<p>Изучение личного дела, выявление интересов, склонностей получателя социальных услуг в целях определения возможности получения им образования, в том числе профессионального образования; оказание помощи в выборе учебного заведения, профессии в соответствии с индивидуальной программой реабилитации или абилитации инвалида, индивидуальной программой реабилитации или абилитации ребенка-инвалида, интересами и склонностями получателя социальных услуг; помощь в выборе форм и методов обучения; оказание помощи при сборе и подаче пакета документов для поступления в учебное заведение. Оценка результатов и эффективности мероприятий по организации помощи в получении образования</p>
--	--

В СТАЦИОНАРНОЙ ФОРМЕ СОЦИАЛЬНОГО ОБСЛУЖИВАНИЯ

5.5	Содействие в получении образования и(или) профессии	Изучение личного дела получателя социальных услуг (несовершеннолетнего), результатов диагностики и рекомендаций специалистов; помощь в выборе вида профессиональной деятельности в соответствии с интересами и возможностями получателя социальных услуг; составление списка образовательных организаций; обращение в образовательную организацию; содействие в сборе документов для обучения; помощь в определении формы обучения; осуществление наблюдения за процессом обучения получателя социальных услуг; оказание помощи в выполнении домашнего задания
5.6	Оказание помощи в трудоустройстве	Информирование получателя социальных услуг о центрах занятости населения Санкт-Петербурга (адреса, контактные телефоны, режим работы); содействие в постановке на учет в центре занятости населения Санкт-Петербурга (в целях трудоустройства, поиска временной (сезонной) работы, работы с сокращенным рабочим днем, работы на дому, обучения, переобучения)

18. Рекомендуемая индивидуальная программа социального обслуживания инвалидов трудоспособного возраста с множественными нарушениями развития, в стационарной форме социального обслуживания при пятидневном (в неделю) проживании

<i>Организация обучения в трудовых мастерских</i>	<i>250</i>
<i>Организация помощи в получении образования, в том числе профессионального образования, инвалидами (детьми-инвалидами) в соответствии с их способностями</i>	<i>2</i>
<i>Содействие в получении образования и (или) профессии</i>	<i>1</i>
<i>Оказание помощи в трудоустройстве</i>	<i>1</i>

17. Рекомендуемая индивидуальная программа социального обслуживания инвалидов трудоспособного возраста с множественными нарушениями развития, в стационарной форме социального обслуживания при постоянном проживании

<i>Проведение мероприятий по использованию трудовых возможностей и обучению доступным профессиональным навыкам</i>	<i>250</i>
<i>Профессиональная ориентация</i>	<i>2</i>
<i>Организация обучения в трудовых мастерских</i>	<i>250</i>
<i>Содействие в получении образования и (или) профессии</i>	<i>1</i>
<i>Оказание помощи в трудоустройстве</i>	<i>1</i>

16. Рекомендуемая индивидуальная программа социального обслуживания инвалидов трудоспособного возраста с множественными нарушениями развития, в стационарной форме социального обслуживания при временном проживании

Оказание помощи в трудоустройстве – 1

21. Рекомендуемая индивидуальная программа социального обслуживания инвалидов трудоспособного возраста с нарушениями физического развития, в стационарной форме социального обслуживания при временном проживании (два месяца в год)

Оказание помощи в трудоустройстве – 1

22. Рекомендуемая индивидуальная программа социального обслуживания инвалидов трудоспособного возраста с нарушениями физического развития, в стационарной форме социального обслуживания при постоянном проживании

Организация обучения в трудовых мастерских – 144

26. Рекомендуемая индивидуальная программа социального обслуживания инвалидов трудоспособного возраста с нарушениями умственного развития, в стационарной форме социального обслуживания при временном проживании (30 дней в год)

Оказание помощи в трудоустройстве – 1

27. Рекомендуемая индивидуальная программа социального обслуживания инвалидов трудоспособного возраста с нарушениями умственного развития, в стационарной форме социального обслуживания при постоянном проживании

28. Рекомендуемая индивидуальная программа социального обслуживания инвалидов трудоспособного возраста с нарушениями умственного развития, в стационарной форме социального обслуживания при пятидневном (в неделю) проживании

<i>Проведение мероприятий по использованию трудовых возможностей и обучению доступным профессиональным навыкам</i>	<i>250</i>
<i>Профессиональная ориентация</i>	<i>12</i>
<i>Организация обучения в трудовых мастерских</i>	<i>250</i>
<i>Содействие в получении образования и(или) профессии</i>	<i>1</i>
<i>Оказание помощи в трудоустройстве</i>	<i>1</i>

Данные, полученные при освидетельствовании инвалидов в учреждениях службы медико-социальной экспертизы

В профессиональной реабилитации нуждаются свыше **62%** от общего числа инвалидов, в том числе:

- ❖ потребность в профессиональной ориентации отмечена у **10 %** инвалидов;
- ❖ в профессиональном образовании нуждается **от 5 до 15 %** инвалидов в зависимости от возраста и характера патологии;
- ❖ потребность в обеспечении занятости (профессиональное консультирование, профессиональный подбор, содействие в трудоустройстве) имеется у **54 %** инвалидов;
- ❖ в профессионально-производственной адаптации нуждается **от 30 до 90 %** инвалидов.

*ПНИ № 6
ЗАО «Домен» : упаковка медицинских
салфеток в боксы*



Межведомственное взаимодействие в профессиональной реабилитации

1. Службы медико-социальной экспертизы;

2. Комитет по труду и занятости населения

-Агентство занятости

-Программы «Общественные работы», «Временное трудоустройство безработных граждан», «Социальная занятость», «Временная занятость несовершеннолетних»;

3. Комитет по образованию Санкт-Петербурга:

- Медико-психолого-педагогическая комиссия

-образовательные учреждения среднего профессионального образования

-СПб ГБПОУ «Охтинский колледж» - региональный центр;

4. Комитет по науке и высшей школе

5. Комитет по социальной политике Санкт-Петербурга:

-Санкт-Петербургский государственный институт психологии и социальной работы

-Профессионально-реабилитационный центр;

- Государственные учреждения социального обслуживания населения

6. Администрации районов Санкт-Петербурга:

Поликлиническое отделение системы здравоохранения;

Государственные учреждения социального обслуживания населения

7. Работодатели;

8. Общественные организации



Формы межведомственного взаимодействия

- обмен документами и информацией, используемой при реализации мероприятий по содействию занятости инвалидов, в том числе в электронной форме;
- планирование и осуществление совместных действий (мероприятий) при реализации мероприятий по содействию занятости инвалидов;
- оказание необходимой помощи по вопросам, возникающим в процессе межведомственного взаимодействия;
- заключение соглашений (договоров) о взаимодействии (сотрудничестве) между участниками межведомственного взаимодействия в целях содействия занятости инвалидов.

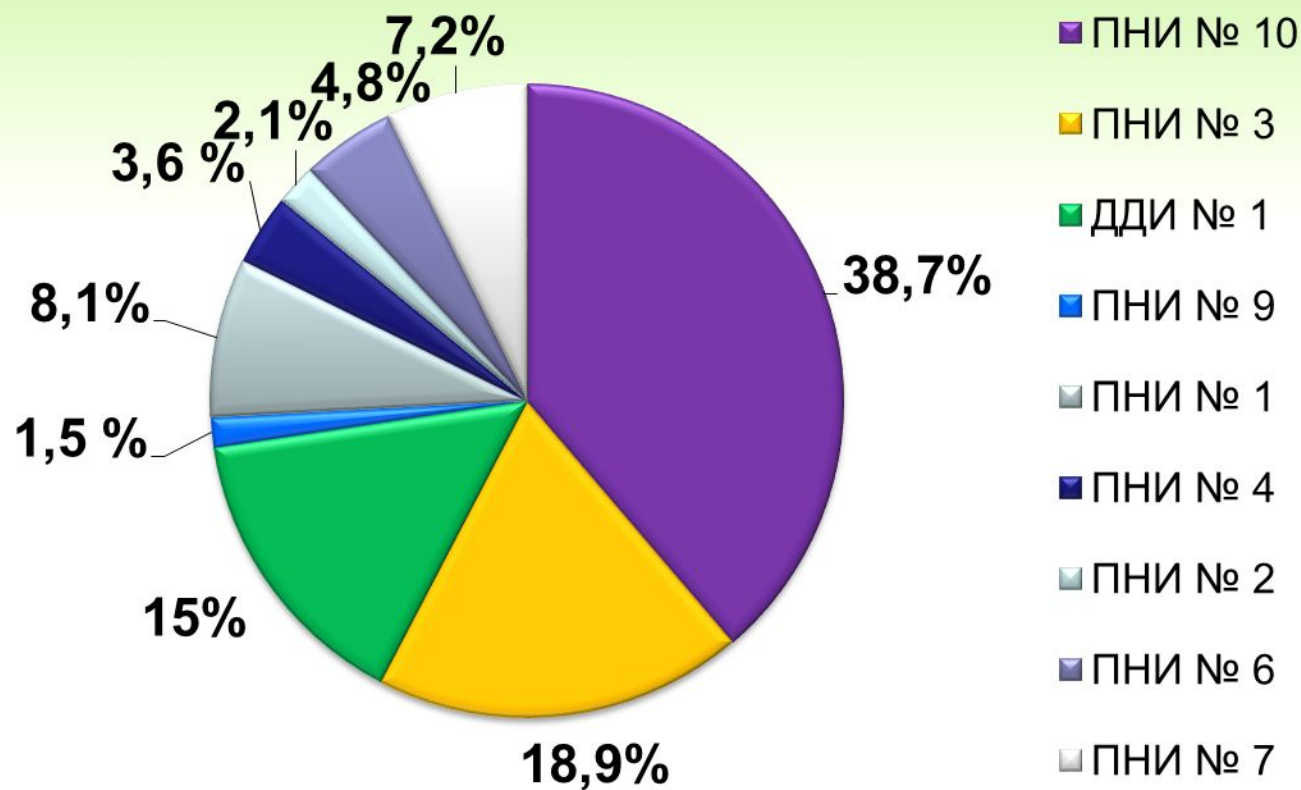
ПНИ № 10



ПНИ № 4



Информация об инвалидах с интеллектуальными нарушениями, получателях социальных услуг в стационарных учреждениях, работающих на открытом рынке труда



Трудовые мастерские

ДДИ № 1

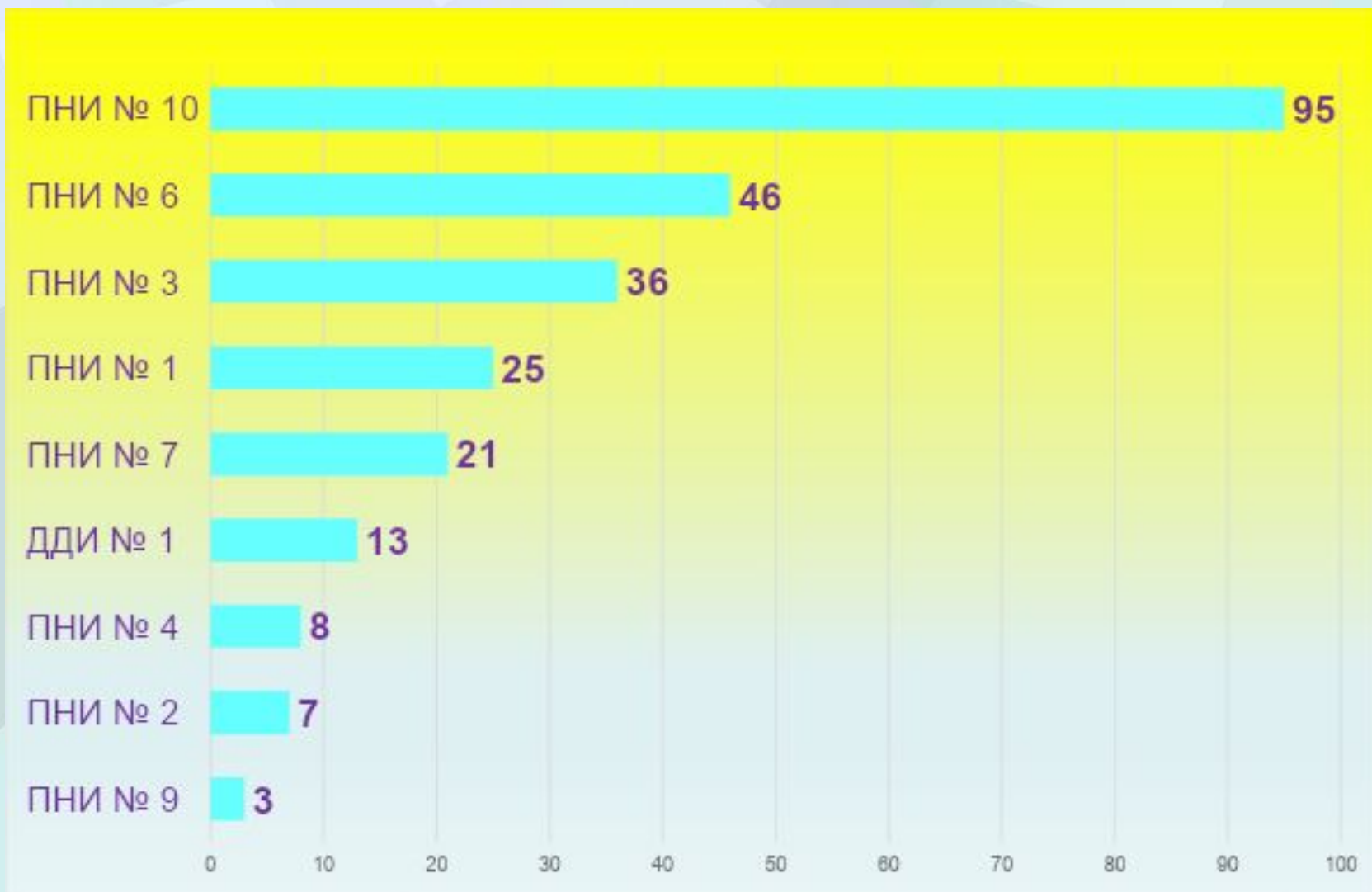
4 швейные,
3 столярные,
2 сборочные,
сувенирная,
мастерская малярного дела,
оранжерея,
бригада дворников



ПНИ № 6



Сведения о трудоустройстве инвалидов, проживающих в стационарных учреждениях, работающих на штатных должностях



*Штатное
трудоустройство
инвалидов, проживающих
в стационарных
учреждениях*

ПНИ № 7



ПНИ № 6



Система учреждений медико-социальной реабилитации инвалидов трудоспособного возраста



Правительство Санкт-Петербурга
Комитет по социальной политике Санкт-Петербурга

Санкт-Петербургское государственное
бюджетное учреждение
“Центр Социальной Реабилитации Инвалидов”

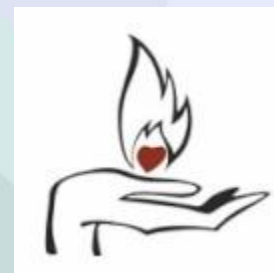
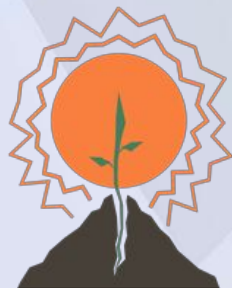
Адрес учреждения: 196607, Санкт-Петербург, г. Пушкин,
бульвар Алексея Толстого, дом 31

Отделение профессиональной реабилитации реализует комплекс мер по:

- профессиональной ориентации в виде профтестирования, профессионального информирования, профессионального консультирования, профессионального подбора и др.
- первичному формированию или восстановлению утраченных профессиональных навыков и повышению конкурентоспособности инвалида на рынке труда;
- содействию трудоустройству инвалидов, обслуживаемых Центром, на предприятиях и в учреждениях города;
- взаимодействию с районными службами занятости;
- компенсации, восстановлению нарушенных утраченных функций;
- социализации;

Система учреждений медико-социальной реабилитации инвалидов трудоспособного возраста

17 центров реабилитации инвалидов и детей-инвалидов, находящихся в ведении администраций районов Санкт-Петербурга



Социально-трудовое отделение для людей с нарушением интеллекта

Отделение предоставляет социальные услуги инвалидам с интеллектуальными нарушениями развития в полустационарной форме дневного пребывания.

- Организация трудовой, развивающей и досуговой деятельности получателей социальных услуг.
- Клиенты отделения имеют возможность посещать столярную мастерскую, компьютерный класс, «Школу ремесел».



Центр социальной реабилитации инвалидов и детей-инвалидов Калининского района Санкт-Петербурга

Социально-реабилитационное отделение "Фарватер"

информация о котируемых рабочих местах, о консультациях специалистов агентства занятости населения на базе центра, о городских «Ярмарках вакансий».

- **Швейная мастерская**
- **Столярная мастерская**
- **Компьютерный класс**



Социально-трудовое отделение «Мастер»

осознанная общественно-полезная деятельность, которая организована в соответствии с индивидуальными способностями и возможностями получателей социальных услуг. Общественно-полезная деятельность осуществляется в библиотеках Калининского района и трудовых мастерских центра.

Трудовые мастерские отделения:

- мастерская по ткачеству
- мастерская по мыловарению
- мастерская по изготовлению изделий из солёного теста
- полиграфическая мастерская
- мастерская росписи по стеклу
- мастерская оригами
- сувенирная мастерская



Межведомственное взаимодействие в рамках инновационной деятельности

Распоряжением Комитета по социальной политике Санкт-Петербурга от 22.12.2017 № 907-р утверждено Положение о работе и Порядок создания экспериментальных (инновационных) площадок Института на базе государственных учреждений социального обслуживания населения Санкт-Петербурга.

По результатам мониторинговой и экспертной работы распоряжением Комитета по социальной политике Санкт-Петербурга от 05.03.2018 № 98-р утвержден Перечень инновационных площадок

Разработка эффективной модели комплексной профессиональной реабилитации инвалидов трудоспособного возраста, в том числе с множественными нарушениями здоровья, в рамках межведомственного взаимодействия

Инновационная площадка

«Центр социальной реабилитации инвалидов и детей инвалидов Невского района»



Санкт-Петербургский государственный институт психологии и социальной работы

Специальное реабилитационное профессиональное образовательное учреждение – техникум для инвалидов «Профессионально-реабилитационный центр»



Отделение профессиональной реабилитации

- профессиональное информирование и консультирование по вопросам обучения
- содействие в трудоустройстве
- профессиональная диагностика и консультирование
- занятия в студиях и мастерских
- **Экспресс-биржа**

взаимодействие с Центром занятости Невского района

профессиональное тестирование с целью профориентации

посещение Ярмарки вакансий для людей с ограниченными возможностями

проведение профориентационных семинаров цикла: «Технология поиска работы»

содействие в трудоустройстве инвалидов трудоспособного возраста



Взаимодействие с потенциальными работодателями

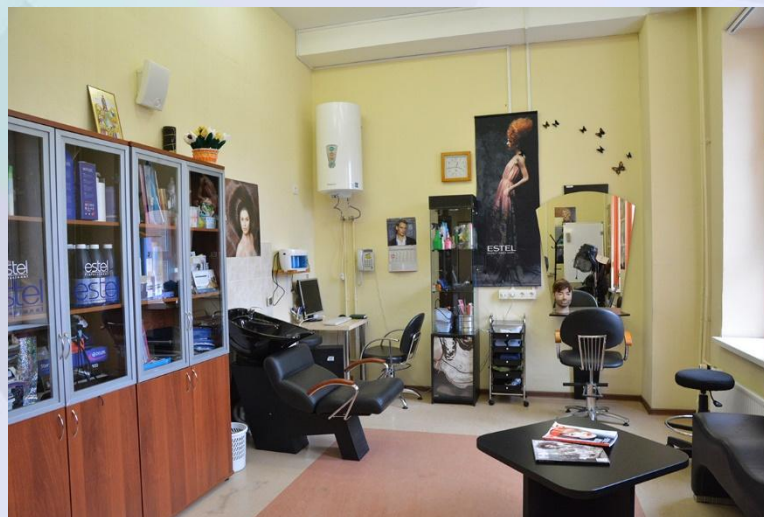
Студия стиля и моды

- поделки из соленого теста
- флористика
- игрушки «Тильда»
- декорирование
- пошив одежды
- бисероплетение
- вязание на спицах
- вышивка
- креативная техника
- изготовления одежды и аксессуаров



Студия парикмахерского дела

- основные приемы и методы выполнения стрижек
- химическая завивка волос
- питательные маски (народные рецепты)
- укладка волос феном, щипцами, бигуди
- многоуровневое обучение совместно с фирмой **ESTEL** (с выдачей сертификата по результатам тестирования)
- мастер – классы совместно с фирмой **ESTEL**



Внедрение программ профессионального образования во взаимодействии с Профессионально-реабилитационным центром

Студия народных промыслов

- вязание крючком украшений (салфетки, бусы)
- текстильная кукла
- изготовление игрушек в технике грунтованного текстиля
- лоскутное шитье, -изготовление цветов
- керамика (вазы, украшения)
- валяние из шерсти
- лепка из пластики



Мастерские слесарного, столярного дела

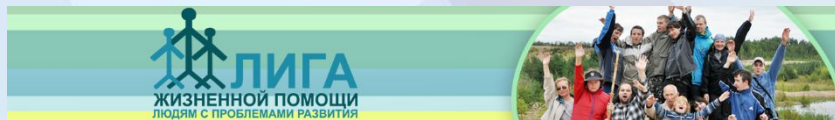
- приобретение навыков работы с инструментами
- основы столярного и слесарного дела
- выжигание по дереву
- изготовление заготовок на токарном станке (скалки, подсвечники, разделочные доски, рамки для фото)
- практические занятия по ремонту оборудования
- обучение сантехническому делу



Комната социально-бытовой адаптации. Специалист студии проводит обучение личной гигиене, пользованию бытовыми предметами, как с помощью специального оборудования, так и без него (в зависимости от степени ограничения) и т.д. Основной задачей является реализация системы мер, направленных на восстановление способностей инвалидов к самостоятельному обслуживанию в быту, а также нацеленных на повышение интеграционных возможностей инвалидов.



Взаимодействие с предприятиями и общественными организациями



Создание компьютерных программ



Мини-типография



Профессия среднего профессионального образования 39.01.01 "СОЦИАЛЬНЫЙ РАБОТНИК"

Квалификация: социальный работник

Срок обучения: 1 год 4 месяца

Обучение очное, на базе среднего общего образования.

Государственная социальная стипендия назначается независимо от успеваемости следующим категориям обучающихся:

- инвалидам I, II, III групп,
- III группы – инвалидам с детства

Государственная академическая стипендия назначается обучающимся, не имеющим по итогам промежуточной аттестации неудовлетворительных оценок.

На основании Постановления Правительства Санкт-Петербурга. № 873 от 23.07.2009г «О мерах по реализации Закона СПб «О социальном питании в Санкт-Петербурге», предоставляется дополнительная мера социальной поддержки по **обеспечению питанием**, включающая **комплексный обед**.
Транспортное обеспечение возможно в рамках меры **«социальное такси»**.

Профессии среднего профессионального образования

№	Код профессии	Наименование специальностей, профессий
1	31.02.03	Лабораторная диагностика
2	38.02.04	Коммерция (по отраслям)
3	38.02.01	Экономика и бухгалтерский учет (по отраслям)
4	09.01.03	Мастер по обработке цифровой информации
5	09.01.02	Наладчик компьютерных сетей
6	29.01.05	Закройщик
7	29.01.07	Портной
8	42.01.01	Агент рекламный
9	46.01.03	Делопроизводитель
10	54.01.07	Изготовитель художественных изделий из керамики
11	54.01.10	Художник росписи по дереву
12	35.01.19	Мастер садово-паркового и ландшафтного строительства



**Правительство Санкт-Петербурга
Комитет по социальной политике Санкт-Петербурга**

СПАСИБО ЗА ВНИМАНИЕ!

Санкт – Петербург, 2018 год