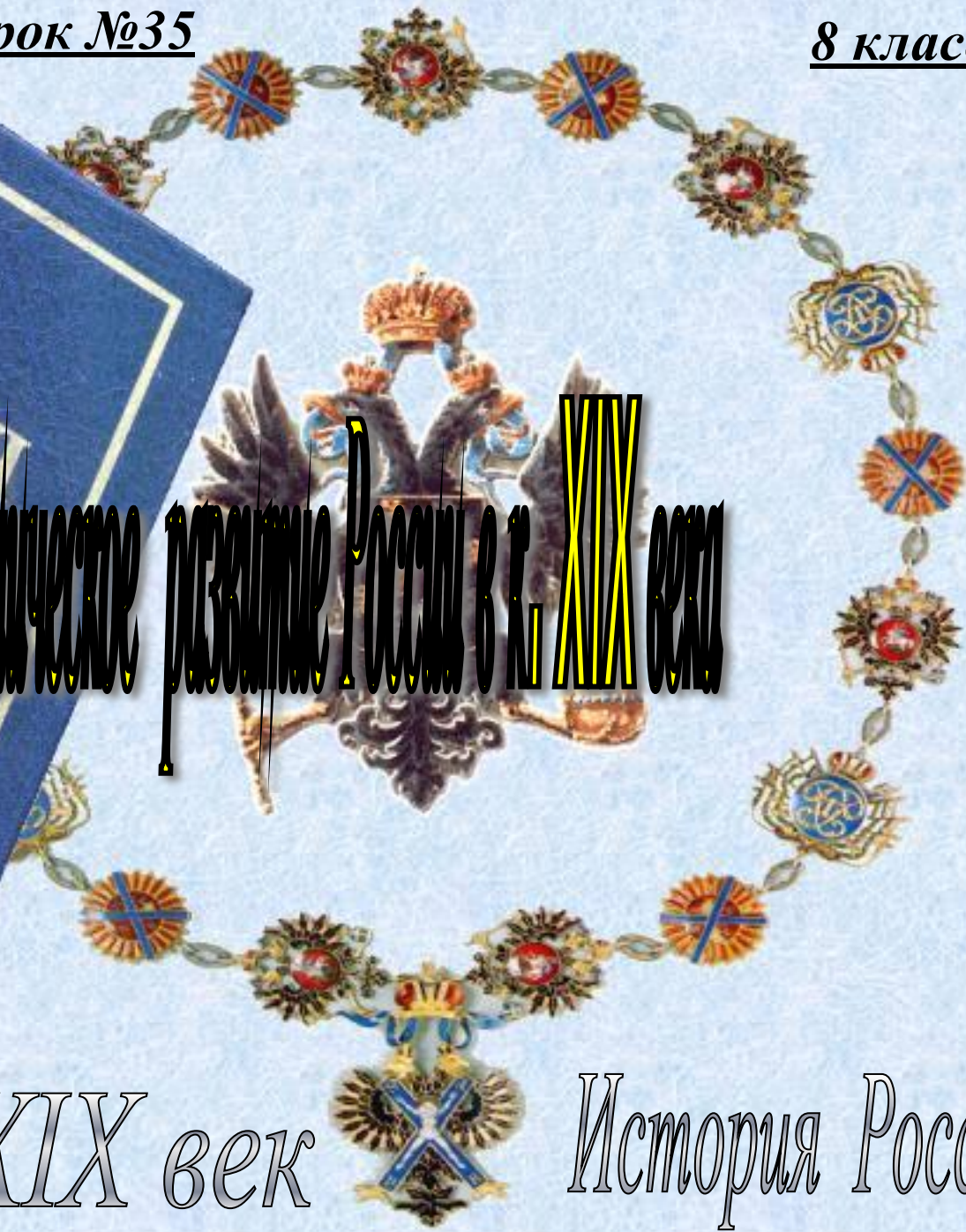




Этнополитическое развитие России в XIX веке

XIX век

История России






План урока

- 1. Характеристика экономической политики.**
- 2. Н.Х. Бунге.**
- 3. Н.А. Вышнеградский.**
- 4. Экономический подъем 90-х годов.**
- 5. Сельское хозяйство.**



Задание на урок



Сравните экономическую политику Александра II и Александра III?

1. Характеристика экономической политики

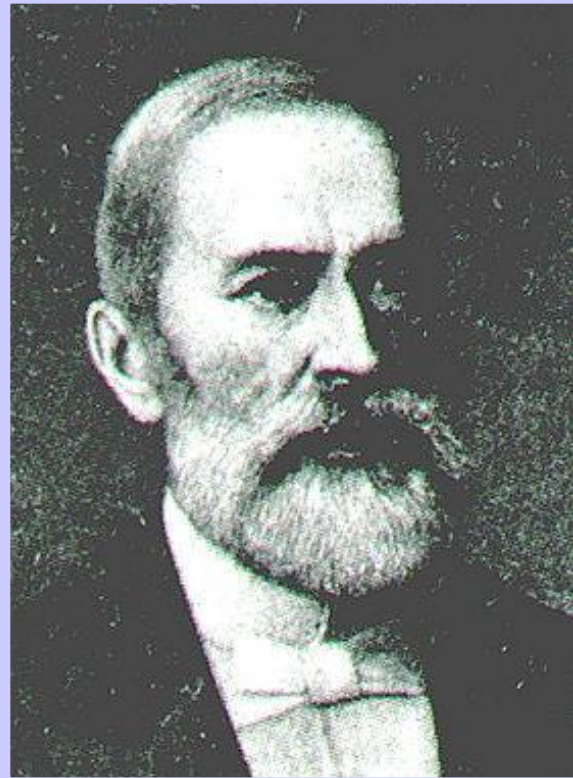


Александр III.
Хромолитография. 1861 г.

Упрочение Российской империи было невозможно без мощной экономической базы.

Император назначил на ключевые экономические должности Н. Бунге, И. Вышнеградско-го, С. Витте. Они стали покровительствовать отечественной промышленности, совершенствовали налоговую систему, развивали железнодорожное строительство. Аграрный сектор втягивался в рыночное хозяйство.

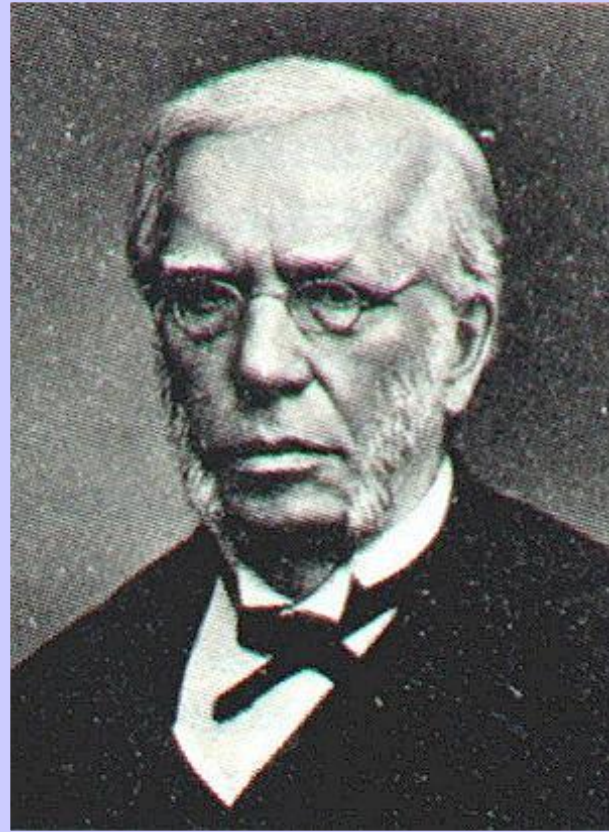
2.Н.Х. Бунге.



Н.Х. Бунге

В мае 1881 г. министром финансов стал Н. Бунге. Он выступил за ускоренное экономическое развитие без прямого государственного финансирования. В результате реформы налогообложения снизились выкупные платежи и началась отмена подушной подати. Взамен были введены акцизные сборы на спирт, табак, сахар, нефть, повысились таможенные пошлины, сократились расходы на сократившуюся армию.

З.Н.А. Вышнеградский



Н.А. Вышнеградский

1.1.1887 Н. Бунге ушел в отставку. Его сменил И. Вышнеградский, поставивший цель улучшить финансовое положение страны. Минфин накопил большие денежные запасы и поднимал курс рубля.

В 1891 г. был введен новый таможенный тариф, повысивший пошлины на ввозимую технику. Государство начало активно вмешиваться в экономику и привлекать иностранные кредиты.

4. Экономический подъем 90-х годов



С.Ю. Витте

В 1892 г. министром финансов стал С. Витте. Его программы предусматривала:

- жесткая налоговая политика, гос. монополия на винокурение, протекционизм, финансовая реформа, введение золотой системы рубля, привлечение иностранного капитала.

Эта программа воплотилась после смерти Александра III и вызвала экономический подъем в 90-х гг.

4. Экономический подъем 90-х годов

Транссибирская железнодорожная магистраль



На юге быстро развивалась металлургия. Большая часть заводов принадлежала иностранцам. После денежной реформы 1897 г. приток иностранного капитала резко вырос. В 90-е г. началась добыча нефти на Кавказе. На вновь созданных предприятиях использовались передовые технологии. При дешевизне рабочей силы это приносило большие прибыли. В 1891 г. началось строительство Транссибирской железнодорожной магистрали.

5. Сельское хозяйство

ВЫКУПНОЙ АКТЪ.

Его величества Императора Всероссийскаго
Александра Александровича повелением
Генерал-Губернатора Новгородской губернии
Генерал-Адъютанта Его Величества
Генерал-Маиора *Владимира Александровича*

Новгородской губернии, уезда *Волгодонскаго* волости,
поселка *Масловскаго Волгодонскаго*

въ *1861* году *февраля* числа *4* дня, Мировым Посредством
52 уполномоченных в законном порядке старших Мужиков Исаака
Путына, Степана Иванова и других, из волости Волгодонскаго, принадлежащих
поселка *Масловскаго* волости *Масловскаго*
поселка *Масловскаго* *Волгодонскаго* и окружающих поселков.

1) Целиком выкупить *всё* означенное селеніе селеніе из *100* душных
поселков *объёмомъ* крестьянскихъ земель *Масловскаго* *Волгодонскаго* и *Буданскаго*
уездовъ Новгородской губернии *1861* года *1861* года

2) По означенной границе селенія *219* десятков, из них *земель*
26 десятков *земель 139* и *поселковъ 64* душныхъ крестьянскихъ
земель *изъ* *поселка* *Масловскаго* *Волгодонскаго* *669*.

3) Крестьянамъ означеннаго селенія *всё* означенное селеніе, состоящее
изъ *поселковъ* *поселковъ* *поселковъ* *157* *изъ* *2800* *дв.* *выкупныхъ*
и *поселковъ* *поселковъ* *поселковъ* *изъ* *142* *ст.* *всё*
поселковъ *поселковъ* — *изъ* — *дв.* *поселковъ* *543* *дв.* — *дв.*
поселковъ *271* *дв.* *1200* *дв.* *поселковъ* — *дв.* — *дв.* *поселковъ*
поселковъ *946* *дв.* *1000* *дв.* *изъ* *этого* *поселковъ* *изъ* *поселковъ*
поселковъ *847* *дв.* *1000* *дв.* *изъ* *этого* *117* *дв.* — *дв.*

Сельское хозяйство развивалось без государственной поддержки. Обнищавшие крестьяне нанимались к помещикам и использовали их орудия труда. Капитализм преобладал в Прибалтике, Центральном районе и Поволжье. В ряде районов наблюдалось смешение двух систем. Север специализировался на технических культурах и молоке. Украина и Поволжье - на производстве зерна.

5. Сельское хозяйство

**Раздача хлеба
голодающим
крестьянам**



К югу от Москвы развивалось мясное животноводство. Посевные площади увеличились на 25%, но урожайность росла очень медленно, что объяснялось низким уровнем сельскохозяйственной техники применяемой крестьянами.

Это приводило к частым бедствиям - в 1891-92 гг. в результате засухи от голода умерло более 600 000 человек.