

Лишний вес. Ожирение

Лишний вес

- Почему «лишний»?
- Депонирование воды и продуктов обмена
- Нарушение выведения

Ожирение

- Избыточная масса тела с увеличением % жировой ткани
- Накопление воды и продуктов обмена в адипоцитах
- Увеличение объема жировых клеток или их количества

Диагностика

- Индекс массы тела – соотношение массы тела к квадрату роста
- $I = m/h^2$

ИМТ	Соответствие
<16	Выраженный дефицит массы
16-18.5	Дефицит массы тела
18.5-25	норма
25-30	Избыток массы тела
30-35	Ожирение 1 степени
35-40	Ожирение 2 степени
>40	Ожирение 3 степени

Диагностика нарушений дренирования

- Тест паттерна шага
- Норма – с 2 сторон гетеро N, гомо - ↓
- Химическое нарушение (лимфостаз) – «перевернутый шаг»
- Висцеральный шаг – «слабое все»

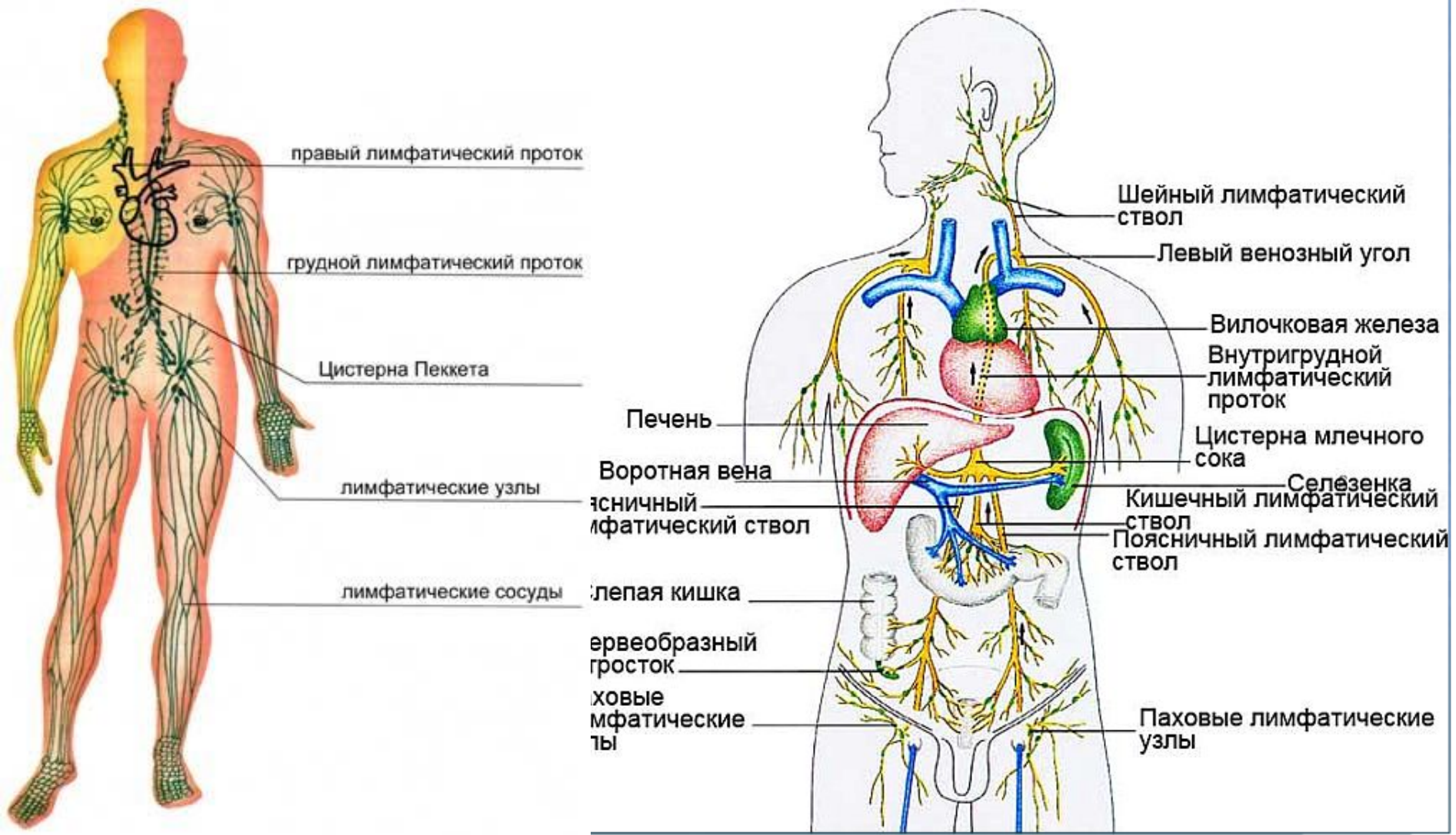
Нарушение дренирования

- «Перевернутый» шаг
- восстановление шага на провокации:
- ТЛ К27
- Подъем тазового пояса или нижних конечностей
- ТЛ малых грудных мышц

Механическая коррекция

- Пошаговый дренаж лимфатической системы
- «выжимание» органов по пути лимфооттока
- «выжимание» мышцы

Анатомия лимфатической системы



Гомотоксикология

- Натуропатическое направление холистической медицины, синтез современных достижений науки и гомеопатического подхода
- Комплексный подход к лечению человека как единой биологической системы

Гомотоксикология

- Основатель – Хайц-Хайнрих Реккевег
- Теория – организм является открытой и стремящейся к равновесию биологической системой.
- Факторы снижения стабильности – экзогенные и эндогенные токсины (гомотоксины)

Гомотоксикология

- Воздействие гомотоксинов вызывает ответные защитные реакции биологической системы, проявляющиеся в виде симптомов заболевания
- «Болезнь – комплекс целесообразных защитных процессов в организме, а также проявлений попыток компенсировать интоксикацию»

Антигомотоксические препараты

- Комплексные – входит ряд гомеопатических средств
- Эффекты: детоксикация, регуляция и поддержание функции клеток и тканей, активация защитных сил организма (стимуляция иммунной системы)

Антигомотоксические препараты

- Изготавливаются из натуральных природных компонентов (экстракты растений, вытяжки из органов, стерильные культуры микроорганизмов, микроэлементы, минералы и т.д.)
- Обрабатываются согласно принципам гомеопатической технологии потенцирования (разведение и динамизация)
- Микродозы не вызывают перегрузки организма, а стимулируют его системы и включают дополнительные защитные механизмы

■ Антигомотоксическая терапия

■ Привычность лекарственных форм

Антигомотоксические препараты	Аллопатические препараты
Эффективность в острых случаях	Высокая эффективность в острых случаях
Высокая эффективность в хронических случаях	Невысокая эффективность в хронических случаях
Отсутствие побочных и аллергических реакций	Частые побочные эффекты (дисбактериоз, аллергии и т.д.)
Отсутствие противопоказаний и возрастных ограничений	Много противопоказаний, ограничения по возрасту и для беременных
Повышение иммунитета в процессе лечения	Возможно угнетение иммунитета
Действие по принципу регулирования, потенцирования	Действие по принципу угнетения, замещения, компенсации

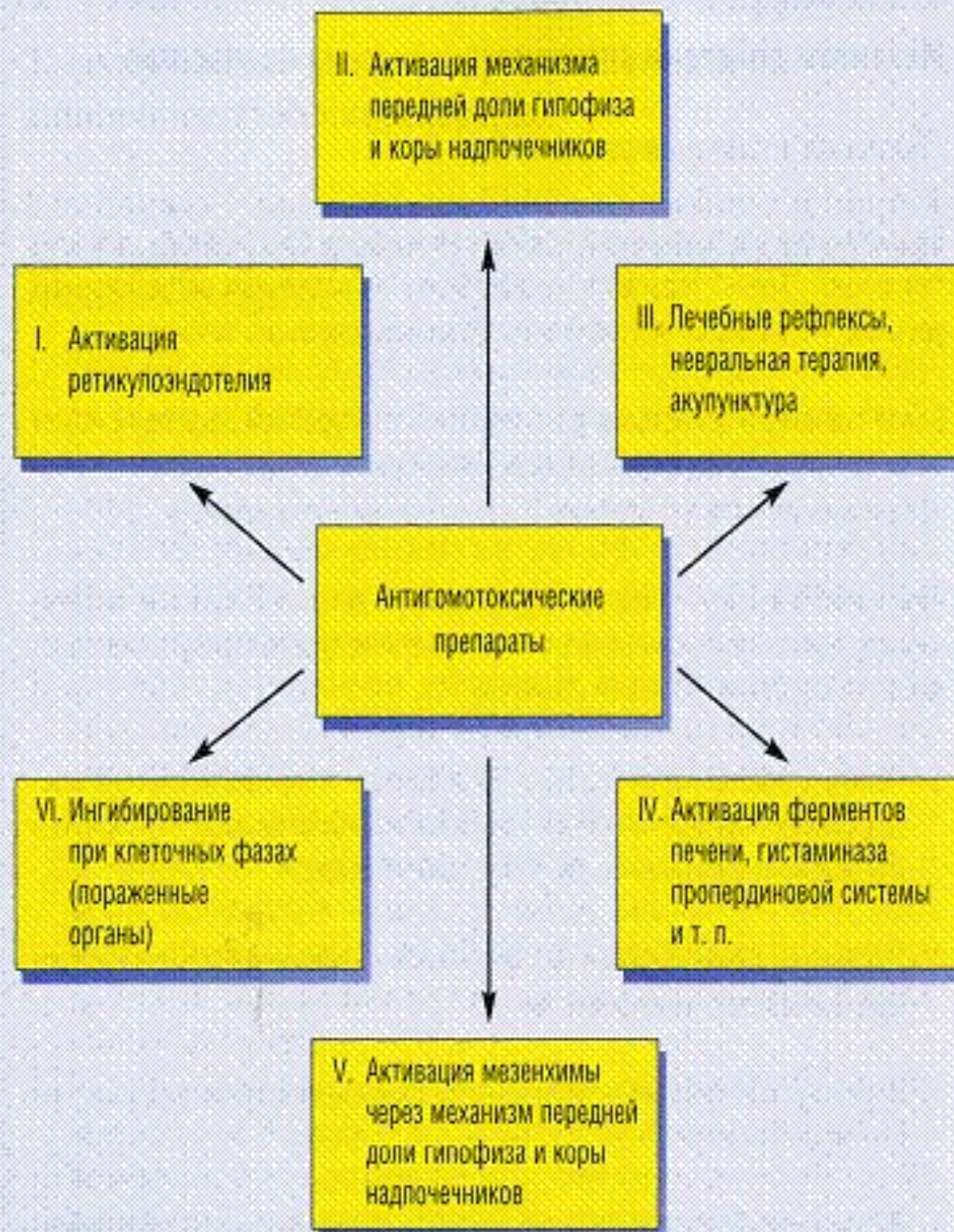
Три столпа гомотоксикологии

- Дренаж и дезинтоксикация
- Иммуномодуляция
- Поддержка клеток и органов

Механизм действия

АНТИГОМОТОКСИЧЕСКИХ ПРЕПАРАТОВ

- Биологически обусловленный подбор компонентов – эффект на различных регуляторных уровнях («Большая защитная система» по Реккевегу)
 1. Ретикулоэндотелиальное звено – моноциты и макрофаги
 2. Механизмы передней доли гипофиза и коры надпочечников, регулирующие процессы воспаления
 3. Нервно-рефлекторный механизм – синдромы неврального раздражения и возбуждения
 4. Детоксикационные функции печени – депонирование и обезвреживание токсических веществ
 5. Детоксикационные функции соединительной ткани – депонирование токсинов, реакция «антиген-антитело», лимфоцитарные и макрофагальные реакции, образование иммунокомпетентных клеток.
- В состав входят компоненты, активирующие все элементы БЗС, за счет синергического взаимодействия компонентов

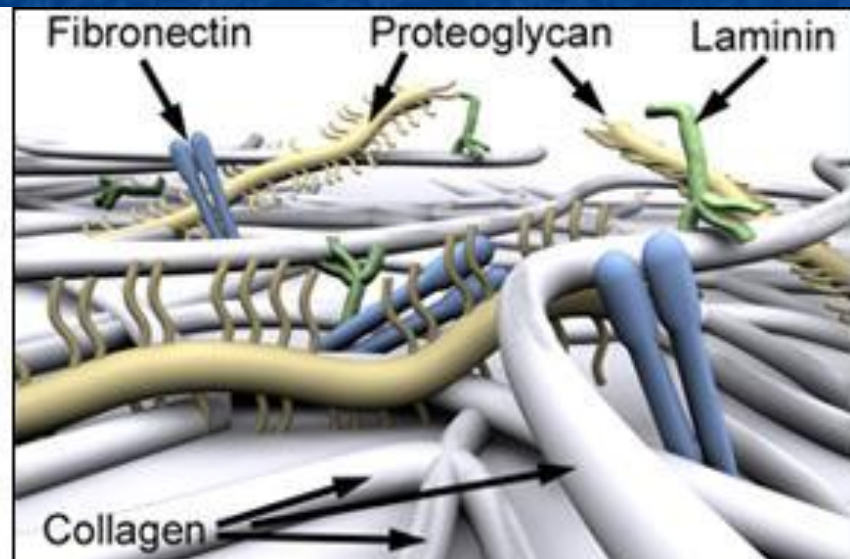
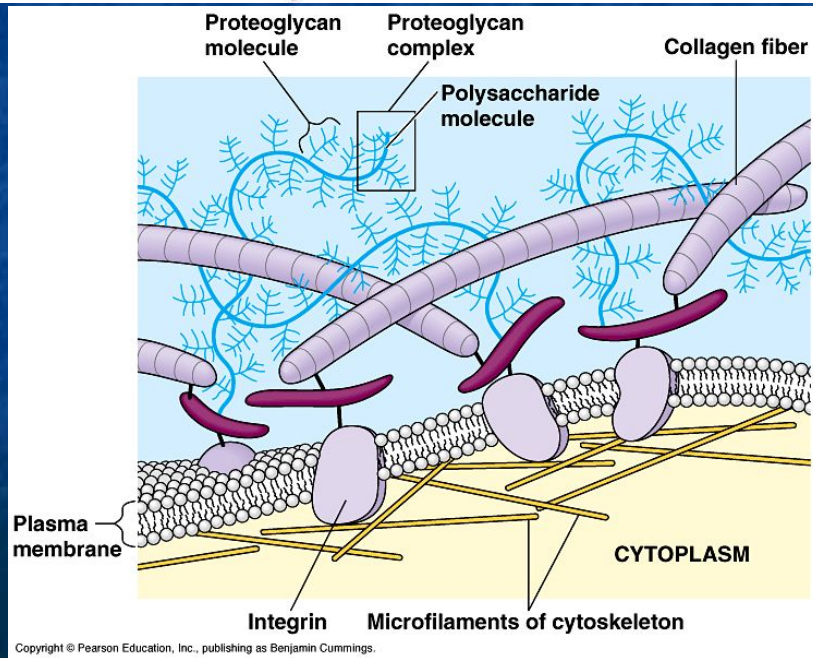
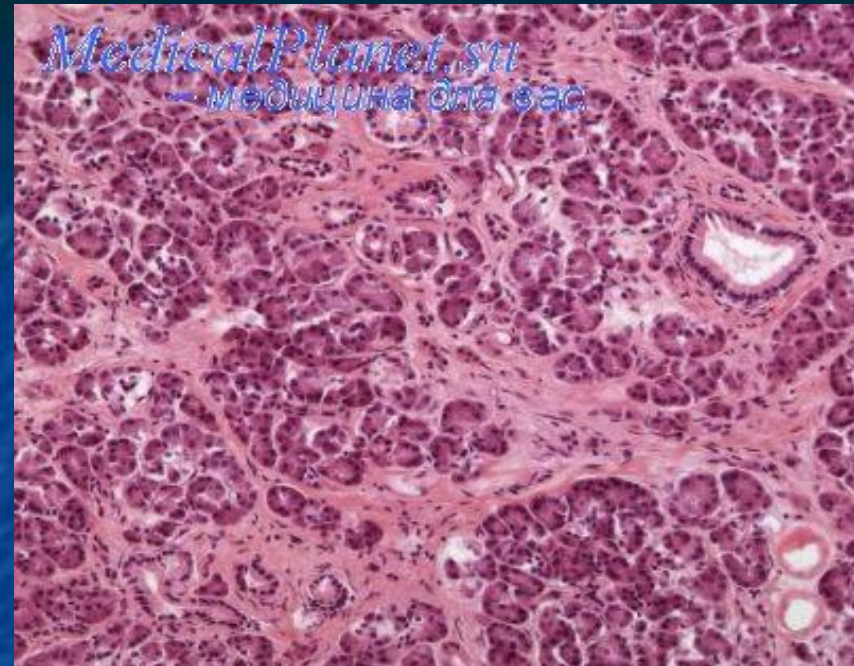
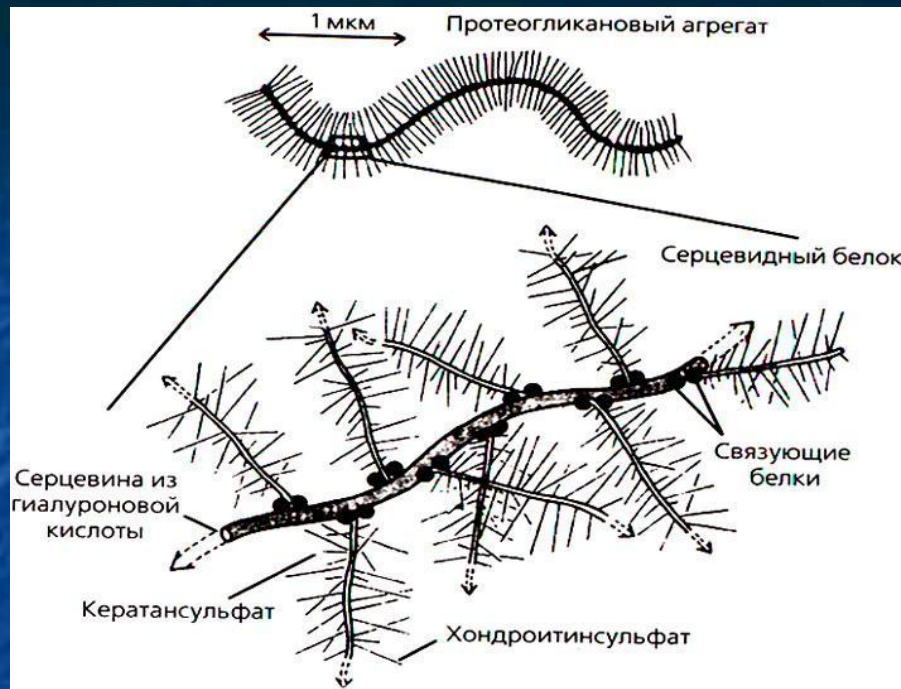


Система основной регуляции

- Внеклеточное пространство образует с клеткой функциональное единство
- Клетка реагирует на раздражение только тогда, когда информация поступает из межклеточного пространства
- Динамическая структура и функции матрикса определяют эффективность вне- и внутриклеточных каталитических процессов

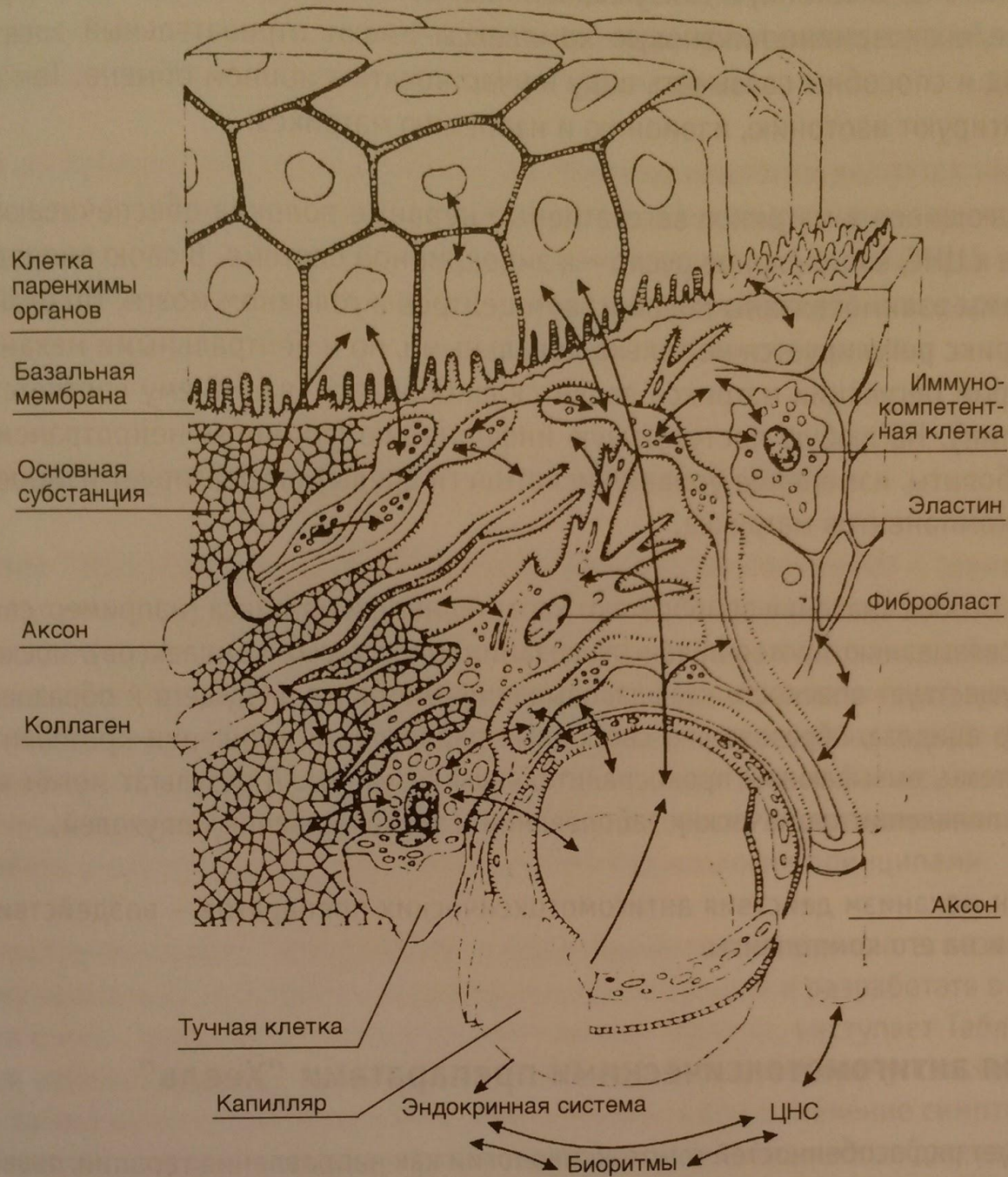
Система основной регуляции

- Матрикс – решетка из высокополимерных углеводов и белков (протеогликаны/гликозаминогликаны), структурных протеинов (коллаген, эластин) и связующих гликопротеинов (фибронектин)
- Протоеггликановые/гликозаминогликановые комплексы несут отрицательный электрич. заряд, способны связывать воду и участвовать в ионном обмене для поддержания изотонии, изоионии и изоосмии матрикса



Система основной регуляции

- Заканчивающиеся в матриксе вегетативные волокна обеспечивают связь с ЦНС, капиллярное русло – с эндокринной системой.
- Эти две системы взаимосвязаны в центрах головного мозга
- Матрикс регулируется не только локальными, но и центральными механизмами



Система основной регуляции

- Центр основной регуляции матрикса – фибробласт
- Соответствие в ЦНС – клетки глии
- На любую информацию (гормоны, нейротрансмиттеры, метаболиты, изменение рН) – изменение синтеза компонентов матрикса

Система основной регуляции

- Всегда существует опасность «зашлаковывания» матрикса, что проявляется
- Тканевым ацидозом
- Образованием свободных радикалов
- Активацией протеолитической системы
- Возникновением воспалительной реакции
- Результат – хронические заболевания и злокачественные новообразования

Терапия антигомтоксическими препаратами

- Подбор препаратов осуществляется на основании анатомо-клинического диагноза
- Назначение по показаниям, т.е. могут назначать врачи любой специальности, а не только гомеопаты
- Интегративный подход к развитию и течению заболевания (таблица 6 фаз)

Таблица 6 фаз (Таблица развития заболевания)

- «абсолютное здоровье» - полное отсутствие гомотоксинов
- Нарушения рассматриваются с позиции морфо-функциональной характеристики
- Выделяют гуморальные, матриксные и клеточные фазы развития патологического процесса
- ТРЗ необходима для определения стратегии и тактики терапии

Таблица 6 фаз (Таблица развития заболевания)

- Классифицирует заболевания и помогает в интерпретации изменений симптоматической картины
- Помогает выбрать конкретный АГТП для сдвига симптомов в желательном направлении в минимальные сроки
- Показывает течение симптомов одного заболевания в рамках основной регуляции

Система органов	Гуморальные фазы			Фазы матрикса	Клеточные фазы		
	Фаза экскреции	Фаза воспаления	Фаза депонирования	Б И О Л О Г И Ч Е С К И Й Б А Р Ь Е Р	Фаза импрегнации	Фаза дегенерации	Фаза дедифференциации
Кожа	Потоотделение	Угри	Пигментные пятна		Аллергия	Склеродермия	Меланома
Нервная система	Нарушения концентрации	Менингит	Церебральный склероз		Мигрень	Болезнь Альцгеймера	Глиосаркома
Сенсорная система	Слезы, слух	Конъюнктивит, отит	Халазион, холестеатома		Иридоциклит, шум в ушах	Дегенерация макулы, аносмия	Амавроз (полная слепота), карцинома
Опорно-двигательный аппарат	Боли в суставах	Эпикондилит	Экзостоз		Хронический полиартрит	Спондилез	Саркома, хондрома
Дыхательные пути	Кашель, мокрота	Бронхит острый	Силикоз, легкое курильщика		Хронический (обструктивный) бронхит	Бронхоэктаз, эмфизема	Карцинома бронхов
Сердечно-сосудистая система	Функциональные сердечные нарушения	Эндо-, пери- и миокардит	ИБС		Сердечная недостаточность	Инфаркт миокарда	Эндотелиома
Пищеварительный тракт	Изжога	Гастроэнтерит, гастрит	Гиперпластический гастрит		Хронический гастрит, недостаточная резорбция	Атрофический гастрит, цирроз печени	Карцинома желудка, прямой кишки
Мочеполовая система	Поллиурия	Инфекция мочевыводящих путей	Мочекаменная и почечнокаменная болезнь		Хронические инфекции мочевыводящих путей	Сморщенная почка	Карцинома
Кровь	Ретикулоцитоз	Лейкоцитоз, нагноение	Полиглобулия, тромбоцитоз		Нарушение агрегации	Анемия, тромбоцитопения	Лейкемия
Лимфатическая система	Лимфатический стаз	Лимфангит, тонзиллит, лимфаденит	Увеличение лимфатических узлов		Недостаточность лимфатической системы	Фиброз	Лимфома, ходжкинские/неходжкинские лимфомы
Обмен веществ	Смещение равновесия электролитов	Нарушения липидного обмена	Подагра, ожирение		Метаболический синдром	Сахарный диабет	Блокада реакции
Гормональная система	Ком в горле	Тиреоидит	Струма, аденома		Тиреостоксикоз, непереносимость глюкозы	Климактерические нарушения	Карцинома щитовидной железы
Иммунная система	Склонность к инфекциям	Ослабленный иммунитет, острая инфекция	Слабость реакции		Аутоиммунные заболевания, недостаточность функций иммунной системы, хронические инфекции	СПИД	Блокада реакции
	Возбуждение	Реакция	Фиксация	Хронизация	Дефицит	Расщепление	
Психика	Функциональное психическое нарушение, "нервозность"	Реактивные депрессивные состояния, гиперкинетический синдром	Психосоматические проявления, неврозы, фобии, невротическая депрессия	Эндогенная депрессия, психоз, фобический невроз, органический психосиндром	Шизофренические дефектные состояния, слабоумие	Мания, кататония	

Гуморальные фазы

- Внутриклеточные системы не повреждены
- Защитная система интактна и может выводить гомотоксины различными путями
- Фаза экскреции – усиление физиологического механизма выведения (потоотделение, слезы, мокрота)
- Фаза воспаления – экссудативный воспалительный процесс, ускоряющий выведение токсинов
- Основная терапевтическая задача – не блокировать естественные процессы, поддержать экскрецию
- Наиболее типичный препарат – Траумель С

Фазы матрикса

- Гомотоксины депонируются в решетчатой структуре внеклеточного матрикса
- При дальнейшем развитии патологии изменяются структурные компоненты матрикса и их функции
- Фаза депонирования – экскреторные механизмы перегружены, депонирование гомотоксинов в матриксе, часто бессимптомно
- Фаза импрегнации – гомотоксины проникают в соединительную ткань, изменение функции ткани и матрикса, нарастает симптоматика поражения клеток органов
- Ведущие препараты – Лимфомиозот (ФД), Галиум-Хель (ФИ)
- Биологический барьер между ФД и ФИ

Клеточные фазы

- Рост поражения клеточных систем, защитные системы не в состоянии вывести гомотоксины самостоятельно
- Регуляционная блокада
- Фаза дегенерации – поражение больших клеточных комплексов органа
- Фаза дедифференциации – возникают неспециализированные клеточные формы (озлокачествление)
- Ключевые препараты – Цель Т, Коэнзим комп., Убихинон комп. И др.

Цель терапии

- Стимуляция защитных сил организма и смещение заболевания в физиологическую фазу экскреции

Специальные методы терапии с использованием АГТП

- Биопунктура (фармакопунктура) – инъекции АГТП и обычных препаратов в триггерные точки и зоны, в зоны проекции органов и др. Используется при различных заболеваниях
- Гомеосиниатрия – введение только АГТП в точки акупунктуры, особенно при выраженных болевых синдромах

Специальные методы терапии с использованием АГТП

- Гомеомезотерапия – внутрикожное или подкожное введение АГТП, как правило используется в косметологии для лечения проблем кожи, волос, целлюлита, для коррекции формы груди, шеи и т.д.
- Аутогемотерапия – смешивание собственной крови пациента и АГТП, введение парентеральное, «концетрируется» внимание собственной иммунной системы на имеющейся в организме проблеме. Применяется в терапии аллергических и аутоиммунных заболеваний, в дерматологии и косметологии.

Группы АГТП

I. Комплексные препараты

- Специальные препараты
- Препараты группы „композита“
- Гомаккорды

II. Инъели

- Однокомпонентные препараты в аккордах потенций
- Нозоды
- Суис-органные препараты
- Катализаторы
- Потенцированные аллопатические препараты

Комплексные препараты

- Комплексные формулы
 - Различные механизмы действия
 - **Дренаж** (Лимфомиозот, в некоторых странах Детокс-Кит)
 - **Иммунотерапия** (Энгистол)
 - **Медикаменты, активирующие клетки и укрепляющие органы** (Цель, Дискус композитум)
 - **Регуляторная терапия** (Траумель)
 - Высокая гомотоксикологическая ценность

Специальные препараты

- Вымышленные названия
 - В формулу включены различные аспекты заболевания
 - Высокая корреляция с клиническим состоянием
 - Принятие традиционной, аллопатической медициной
 - Подтверждены результатами исследований
 - Примеры: Траумель, Энгистол, Вертигохель, Кралонин...
 - Применимы для лечения заболеваний по обе стороны в Таблице развития заболевания

Препараты «КОМПОЗИТЫ»

- Комплексные формулы
- В составе экстракты органов, катализаторы цикла Кребса, нозоды
- Хронические патологии (кроме Эуфорбиум композитум и Эхинацея композитум)
- Воздействие на ткани
- Для понимания механизмов действия необходимы знания в гомотоксикологии
- Для заболеваний по правую сторону Таблицы
- Мукоза композитум, Гепар композитум, Эуфорбиум композитум, Коэнзим композитум, Убихинон композитум, Овариум композитум, Тестис композитум

Гомаккорды

- Несколько компонентов в разных разведениях
- Органотропные (низкое разведение), функциотропные (среднее разведение) и психотропные механизмы действия (высокое разведение)
- Использование гомеопатического принципа (подобия)
- Фокусирование на сфере индукции
- При заболеваниях по обе стороны Таблицы
- Примеры: Берберис-Гомаккорд, Нукс вомика-Гомаккорд, Феррум-Гомаккорд, Гельземиум-Гомаккорд

Инъели

- Однокомпонентные
- Аккорд потенции простой (D10, D30, D200) или сложный (D8, D10, D30, D200)
- Высокая корреляция с гомеопатическим принципом, исключая катализаторы
- Принцип подобия
- Органо-, функцио-, психотропные (психика)
- Пример: Арника-Инъель/Arnica-Injeel
- При заболеваниях по обе стороны Таблицы

Нозоды

- Патогенные микроорганизмы или ткани человека в гомеопатическом разведении (аккорд потенции)
- В соответствии с
 - • анамнестическим подобием
 - • этиологическим подобием
 - • симптомологическим подобием
- При заболеваниях по обе стороны в Таблице (фаза дедифференциации)
- Пример: Отитис-медиа-нозод-Инъель

Суис-органные препараты

- Экстракт тканей органа только свиньи (подобие с тканями человека) в аккордах потенции
- Принцип подобия (французская лит.)
- Стимуляция функции органа или ткани
- При заболеваниях по правую сторону в Таблице
- Пример: Грандула лимфатика суис-Иньель

Катализаторы

- Активация метаболизма клетки
- Правая сторона регуляторного/компенсационного барьера
- Пример: Ацидум цитрикум-Инъель / Acidum citricum-Injeel

Потенцированные аллопатические

препараты в аккордах потенции

- Гомеопатические разведения аллопатических медикаментов
- Снятие последствий применения больших доз аллопатических препаратов
- В соответствии с:
 - ● этиологическим подобием
 - ● симптомологическим подобием
- При заболеваниях по обе стороны регуляторного/компенсационного барьера
- Пример: Пенициллин-Инъель / Penicillin-Injeel

АТП в таблице 6 фаз

Группы препаратов в Таблице развития заболевания						
Фаза экскреции	Фаза воспаления	Фаза депонирования		Фаза импрегнации	Фаза дегенерации	Фаза дедифференциации
						Специальные препараты
						←----- Препараты гр. "композита" (искл. Эуф.) ----->
						Катализаторы
						Нозоды
						Суис-органические препараты
						Гомаккорды
						Потенцированные аллопат. преп.

Детоксикация и дренаж

1. Метаболизм и саморегулирующиеся защитные механизмы

- Мобилизация защитных механизмов для элиминации токсинов.
- Саморегулирующийся дренаж и экскреция гомотоксинов в направлении органов дезинтоксикации

2. Отложение токсинов в ВКМ. Внеклеточная интоксикация.

- Высокий риск клеточной гипоксии и, в конечном счете, импрегнации клетки.

3. Внутриклеточное накопление и интоксикация. Нарушение

- внутриклеточных структур. Хронические заболевания.

3 способа отложения ГОМОТОКСИНОВ

- Физический
- Электрический
- Гидрофильный



3 столпа антигомтоксической терапии

- Дренаж и детоксикация
- Иммуномодуляция
- Поддержка клеток и органов



Органы детоксикации

- Почки
- Печень
- Кожа
- Слизистые оболочки ЖКТ и дыхательных путей

Детоксикация через почки

1. Регуляция объема жидкости в теле, минерального состава и кислотности
2. Регуляция экскреции и реабсорбции воды и электролитов
3. Экскреция водорастворимых гомотоксинов (продуктов жизнедеятельности органов) и некоторых химических веществ и тяжелых металлов с помощью образования мочи: в большинстве случаев небольшие компоненты превращаются в водорастворимые вещества в печени

Детоксикация через печень

1. Превращение жирорастворимых гомотоксинов в водорастворимые продукты, подлежащие экскреции через почки и с желчью
2. Метаболизация гомотоксинов механизмом сульфгидрирования, превращающего в нетоксичные остаточные продукты
3. Сочетание двух процессов

Кожа

- Внешний барьер
 - Орган минимальной абсорбции
 - Регуляция температуры, испарение
 - Потоотделение
 - Защита от УФ-излучения

Слизистые оболочки и лимфоидная ткань

- Внутренний барьер
- Самый большой орган селективного всасывания
- Лимфоидная ткань, ассоциированная со слизистыми оболочками – главный иммунный орган
 - ● Бронхи
 - ● Кишечник
- Предотвращение попадания гомотоксинов в организм
- Элиминация путем активации защитных клеток.

Дренаж и Таблица 6 фаз

- Лимфомиозот
- 10 кап х 3 р/д
- Лимфатический дренаж
- Детокс-Кит
- Лимфомиозот
- Берберис гомаккорд
- Нукс вомика гомаккорд
- По 30 кап каждого препарата на 1-1,5л воды
- Лимфатический дренаж
- Почечный дренаж
- Печеночный и кишечный дренаж

Дренаж и Таблица 6 фаз

- Молодой пациент
 - Небольшая нагрузка на печень и почки
 - Слева от барьера регуляции/компенсации
 - Усталость не наблюдается, тенденция к воспалению
- Пожилой пациент
 - Более значительный риск интоксикации или перегрузки печени и почек
 - Справа от барьера регуляции/компенсации
 - Общая усталость с периодами скрытого течения
 - Тенденция к хроническим заболеваниям

Лимфомиозот

- Лимфатический дренаж
 - Активация лимфотока
 - Выведение протеин-содержащих конечных продуктов из ВКМ
 - Активация защитной системы

ОСТОРОЖНО при гипертиреозе!!!

Берберис-Гомаккорд

- Функциотропное действие на мочеполовой и билиарный тракты
- Активация дезинтоксикации через почки
- Регуляторное действие на воспалительные процессы в мочевыводящей системе
- Дополнительное действие на надпочечники с косвенной активацией регуляции матрикса.

Нукс вомика-Гомаккорд

- Функциотропное действие на кишечник и печени
- Оптимизация дезинтоксикационной деятельности печени
- Регуляторное действие на воспалительные процессы в кишечнике и гепатобилиарной области

Применение «Детокс-Кит»

- Накапать по 30 капель каждого из препаратов «Detox-Kit» в 1,5 литра минеральной воды
 - Выпить в течение дня
 - Минимальная продолжительность применения 3 недели (1 упаковка)
 - Оптимальная продолжительность применения 6 недель (2 упаковки)

Уровни дренажа/детоксикации по тканям и органам

	Печень	Мочевые пути, почки	Лимфат. система	Кожа
Базисная детоксикация дренаж	Детокс-Кит	Детокс-Кит	Детокс-Кит	-----
Интенсивная детоксикация1	Гепар комп.	Солидаго комп.	Тонзилла комп.	Кутис комп.
Интенсивная детоксикация2	Хепель	Ренель	Галиум-Хель	Швеф-Хель
Интенсивная детоксикация3	----	----	----	----
Клеточная детоксикация	Коэнзим композитум Убихинон композитум			

Уровни дренажа/детоксикации по тканям и органам

	Кишечник	Желчный	Соединит. ткань	Дыхательная система
Базисная детоксикация дренаж	Детокс-Кит	Хелидониум Гомаккорд	Детокс-Кит	Бронхалис-Хель
Интенсивная детоксикация ¹	Мукоза комп.	Гепар комп.	Тиреоидеа комп.	Мукоза комп.
Интенсивная детоксикация ²	Нукс вомика Гомаккорд		Пульсатилла комп.	
Интенсивная детоксикация ³		Инъель-Хол	Галиум-Хель/ Лимфомиозот	
Клеточная детоксикация	Коэнзим композитум Убихинон композитум			

Интоксикационный синдром

- Перорально – хепель, лимфомиозот, галиум-хель, нукс вомика ГА, берберис ГА
- Парентерально – гепар комп, коэнзим комп, псоринохель, убихинон комп
- Гомеосиниатрия – Rp10, VC9, VC12, E36, F3, PC13 – гепар комп, убихинон комп, коэнзим комп; R3, R7, R9, V23, V62 - солидаго комп; RP9, R9, V23 – лимфомиозот; E25, E36, VC12, VC14 – нукс вомика ГА

Бородавки

- Перорально – галиум-хель, энгистол, хепель
- Парентерально – гепар комп, мукоза комп, кутис комп, псоринохель

Ожирение

- Перорально – лимфомиозот, хепель, берберис ГА
- Парентерально – коэнзим комп, солидаго комп, гепар комп
- Симптоматическая терапия – струмель
- Гомеосиниатрия – МС6, РР4, РР6, РР9, IG7, E19, E25, VC5, F13, GI14 – коэнзим комп; V43, V60, R2 – солидаго комп

Отечный синдром

- Перорально – лимфомиозот, берберис ГА
- Парентерально – солидаго комп
- Гомеосиниатрия – R3, R7, V23, TR6, VB34 – солидаго комп

Целлюлит

- Перорально – лимфомиозот, галиум-хель
- Парентерально – кутис комп
- Гомеосиниатрия – F3, F13, VB25, VB39, E25, E36, RP6, RP9 - кутис комп, КОЭНЗИМ КОМП

Снижение иммунитета

- Перорально – энгистол, галиум-хель, лимфомиозот
- Парентерально – эхинацея комп, траумель С, тонзилла комп, лимфомиозот
- Симптоматическая терапия – псоринохель – при вялотекущих воспалительных процессах
- Гомеосиниатрия – VG14, VC6, RP21, R3, V17, V23, V43 – эхинацея комп, траумель С, тонзилла комп, псоринохель

Жировая дистрофия печени

- Перорально – хепель, хелидониум ГА, галиум-хель, энгистол, траумель С
- Парентерально – гепар комп, коэнзим комп, убихинон комп, траумель С
- Гомеосиниатрия – VC12, VC14, RP3, RP4, RP6, VB34, F3, F8, F14, V17, V18, V20, V23 – гепар комп, коэнзим комп, убихинон комп, траумель С

КОЛИТ

- Перорально – нукс вомика ГА, галиум-хель
- Парентерально – траумель С, мукоза комп, коэнзим комп, убихинон комп, плацента комп
- Гомеосиниатрия – VC4, VC6, VG4, VG19, E25 – траумель С; GI10, R7, RP6, E36 - мукоза комп.

Фитокоррекция

- Химическая очистка лимфы, улучшение обмена между тканями и лимфой
- Тысячелистник
- Золототысячник
- Девясил
- Одуванчик
- Крапива двудомная
- Корень лопуха
- Хвощ
- Душица, чабрец – продвижение лимфы (<10мин), активация вагуса (>10мин)

Фитокоррекция

- Кишечник
- Специи – семена льна (растительная пища), тмин (мясная пища), кориандр (смешанное питание)
- Квашеная капуста – для роста флоры
- Ромашка, календула, тысячелистник, плоды укропа, кора дуба, липа, девясил...

Фитотерапия

- Печень
- Бессмертник, одуванчик, полынь, кукурузные рыльца, чистотел, мята, шиповник, тысячелистник, цикорий, крапива, подорожник, дымянка

Фитотерапия

- Почки
- Хвощ, ортосифон тычиночный, лопух, березовые почки, брусника, мята, горец птичий, можжевельник, толокнянка, Melissa, семена петрушки, подорожник, календула, шиповник

Фитотерапия

- Поджелудочная железа
- Семена укропа, гулявник, девясил, золотой ус, стручки фасоли, лист черники, цикорий, бессмертник, коровяк, лопух, ромашка, спорыш, манжетка, хвощ, березовые почки

Применение трав

- Заварка менее 5 мин – поверхностное, раздражающее действие на слизистые
- 7-15 мин – основной химический эффект (листья, цветки – 7-10мин, корневища, кора, плоды – 10-15 мин)
- >20мин – дубильные свойства, успокаивающее действие на слизистую