

Мектеп жасына дейінгі балаларды жемісті әрекеті арқылы мектепке дейінгі білім беру жағдайларына бейімдеу



Ерте мектеп жасына дейінгі балалардың балабақша жағдайына бейімделуі бойынша ұйымдастырылған жұмыстардың тиімділігін бақылау

Баланың эмоционалдық проблемалары топта болған алғашқы күндерде шешуді талап етеді. Баланың одан әрі өмірі тек балабақшада ғана емес, тәрбиешінің осы бағыттағы жетістігіне байланысты. Бейімделудің жағымсыз тәжірибесі одан әрі жағымсыз рөл атқаруы мүмкін.

Бейімделу кезеңін оңтайлы жүзеге асыру үшін баланың отбасынан мектепке дейінгі мекемеге ауысуы мүмкіндігінше біркелкі жүргізілуі керек. Міне, біздің зерттеуіміздің екінші кезеңі – баланың балабақшадағы алғашқы апталарынан басталады. Жұмыс барысында бейімделудің қалай жүріп жатқанын бақылау үшін әр балаға бейімдеу парағы толтырылды.

Біз тәрбиеші жұмысының екі бірдей маңызды бағытын анықтадық:

- 1. Баламен тікелей жұмыс жасау*
- 2. Ата-аналармен жұмыс, онда баланы балабақшаға дайындау бойынша ұсыныстар беріледі.*

Зерттеу жұмысымыздың соңында балаларының эмоционалдық күйі мен бейімделуіне қайта зерттеу жүргізілді.

Қайталанатын диагностикалық зерттеу эксперименттік топта балалардың эмоционалдық күйі жақсы деңгейде көрінетінін көрсетті. Олар сабырлы, қуанышқа бейім, жаңаға деген қызығушылықтары жоғары.

10 кесте. Балалардың эмоционалдық күйінің көрінісін бағалау, экспериментке дейінгі және кейінгі эмоционалдық жағдайдың дәрежесі

Деңгей	Экспериментке дейін		Эксперименттен кейін	
	Балалар саны	%	Балалар саны	%
Жоғары	3	16	10	52
Орташа	11	58	8	43
Төмен	5	26	1	5

Жоғары деңгей топтағы балалардың 10-де анықталды, бұл 52%, орташа деңгей 8 балада анықталды, бұл 43% -ды көрсетеді. Ал, төменгі деңгей 1 балада анықталды. Яғни жүргізілген жемісті бейнелеу әрекеттерінен кейін топтағы балалардың барлығының эмоционалдың көңіл-күйі көтерілді.

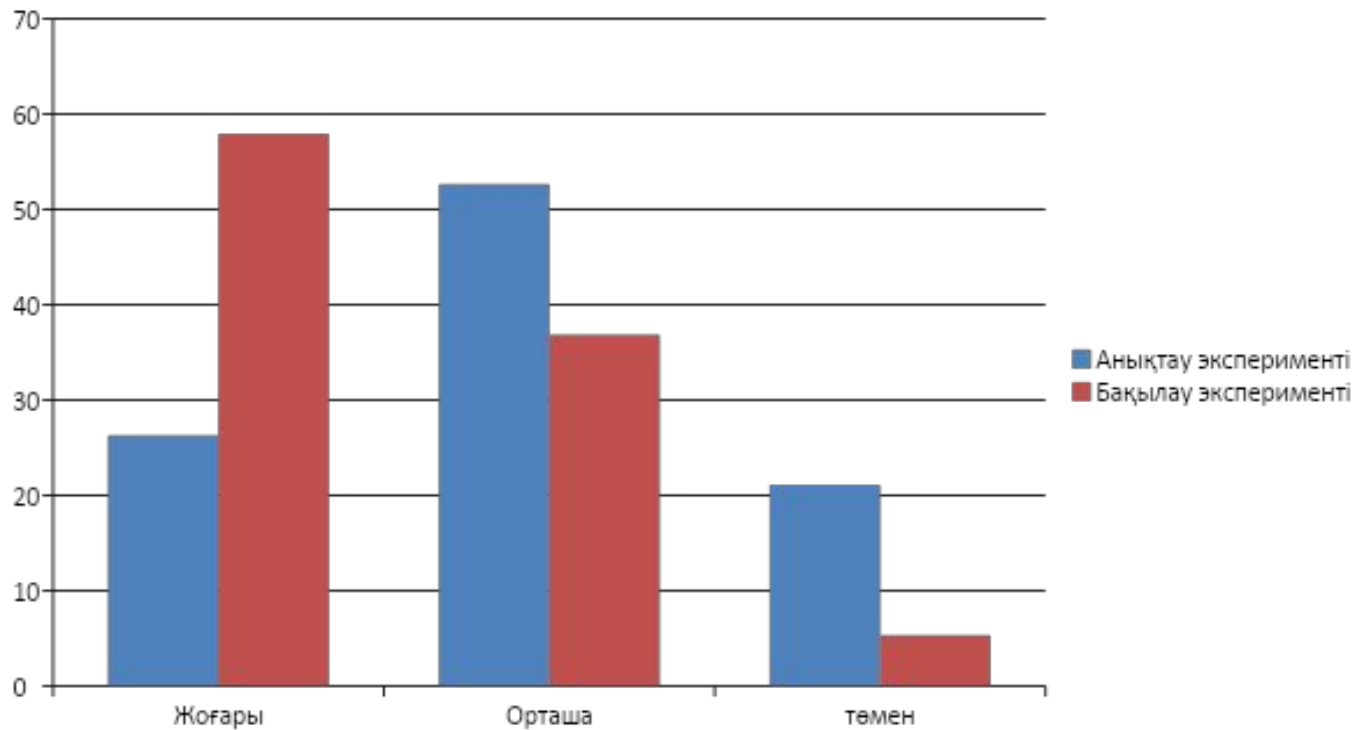


Диаграмма 4. Балалардың эмоционалдық күйінің көрінісін бағалау, экспериментке дейінгі және кейінгі эмоционалдық жағдайдың дәрежесі

Сауалнама көрсеткендей, ата-аналар баласын балабақшаға мақсатты түрде дайындады, балаларды тәрбиешілермен, балалармен және т.б. таныстырды, эксперименттік топта бейімделу кезеңінде тәрбиешілер балалармен бейнелеу іс-әрекетпен айналысты, бұл балалармен және тәрбиешілермен қарым-қатынас орнатуда табысты болды. Бейімделу оңайырақ жүрді.

Осылайша, топтағы Мирас А. қоспағанда балалардың көпшілігінде бейімделу процесі аяқталды деп айта аламыз. Бейімделу Мирас үшін ең қиын, ол басқа балалардан ойыншықтарға және балаларға немқұрайлылықпен, эмоциялардың сыртқы көріністерімен ерекшеленеді. анасымен қоштасарда аздап қорқады. Сонымен бірге ол жиі ауырады (осы кезеңде 2 рет), бұл да бейімделу процесіне теріс әсер етеді. Жалпы эксперименттік топ балалары бейімделуден сәтті өтті. Сауалнама бейімделудің сәтті немесе сәтсіздігінің себептерін түсінуге көмектесті. Кейбір ата-аналар, мысалы, Айшаның анасы сабақтарға қатысып, бейнелеу өнерімен айналысты. Нәтижесінде, бұл оған тәуелділік процесін жеңілдетті. Бірақ бұл бейімделуді қиындатады, бұл қыздың балабақшадағы және үйдегі режимдерінің айырмашылығы бар. Осыған орай тәрбиешілер қыздың ата-анасымен әңгімелесті.

Баланың мектепке дейінгі білім беру жағдайына бейімделуінің қажетті шарттары: ата-ана мен тәрбиешілердің іс-әрекетін үйлестіру, отбасы мен балабақшадағы баланың жеке ерекшеліктеріне көзқарастардың жақындасуы. Баланың балабақшаға дағдылану процесі айтарлықтай ұзақ және бала ағзасының барлық физиологиялық жүйелеріне айтарлықтай жүктемемен байланысты, ал ерте жастағы баланың бейімделу мүмкіндіктері шектеулі болғандықтан, жаңа әлеуметтік өмірге күрт көшу және стресстік күйде ұзақ болу эмоционалдық бұзылуларға немесе психофизикалық даму қарқынының баяулауына әкелуі мүмкін. Баланың отбасынан мектепке дейінгі мекемеге біртіндеп көшуі қажет, бұл бейімделудің оңтайлы курсы қамтамасыз етеді.



Баланың мектепке дейінгі білім беру жағдайына бейімделуінің қажетті шарттары: ата-ана мен тәрбиешілердің іс-әрекетін үйлестіру, отбасы мен балабақшадағы баланың жеке ерекшеліктеріне көзқарастардың жақындасуы.

Баланың балабақшаға дағдылану процесі айтарлықтай ұзақ және бала ағзасының барлық физиологиялық жүйелеріне айтарлықтай жүктемемен байланысты, ал ерте жастағы баланың бейімделу мүмкіндіктері шектеулі болғандықтан, жаңа әлеуметтік өмірге күрт көшу және стресстік күйде ұзақ болу эмоционалдық бұзылуларға немесе психофизикалық даму қарқынының баяулауына әкелуі мүмкін. Баланың отбасынан мектепке дейінгі мекемеге біртіндеп көшуі қажет, бұл бейімделудің оңтайлы курсы қамтамасыз етеді.



Қорытынды

Балабақшаның немесе басқа мектепке дейінгі мекемеге бару бала өмірінің жаңа кезеңін бастайды. Балалар көбінесе балабақшаға бейімделу қиынға соғады. Көбінесе бейімделу жүйке және эмоционалдық бұзылулармен бірге жүреді. Бала өмірінде, әсіресе ерте жаста эмоциялар маңызды рөл атқарады. Олар балаға белгілі бір жағдайға бейімделуге көмектеседі. Бұл кезеңде баланың бойында болатын негізгі эмоционалдық күйлер негізінен жағымсыз: қорқыныш, мұң, ашу-ыза бар, сондай-ақ жағымды эмоциялар да бар, мысалы, қуаныш, таңданыс, жаңа ортамен танысуға қызығушылық, белсенділік.



- Зерттеу жұмысын қорытындылай келе және алынған нәтижелерді салыстыра, талдай отырып мынадай қорытындыға келдік:
- Баланың мектепке дейінгі білім беру мекемесіне бейімделу кезеңінде эмоционалды күйзелісті жоюға ықпал ететін бейнелеу әрекетінің педагогикалық шарттары жасалды.
- Мектеп жасына дейінгі балалардың бейімделу мәселесінің жай-күйін зерттей келе, белгілі бір жағдайларға әсер етудің әртүрлі дәрежесі бейімделуді жақсартатынын анықтадық.
- Ұсынылған ұйымдастырушылық - педагогикалық критерийлерге сәйкес құрастырылған бейнелеу әрекетіндегі сабақтарды өткізу бейімделуге сәтті әсер етеді. Болжам расталды.

НАЗАРЛАРЫҢЫЗГА РАХМЕТ!

