

От Кенигсберга до Калининграда



Кенигсберг был процветающим городом и  
главным плацдармом для немецкий войск  
для атак на восточные страны



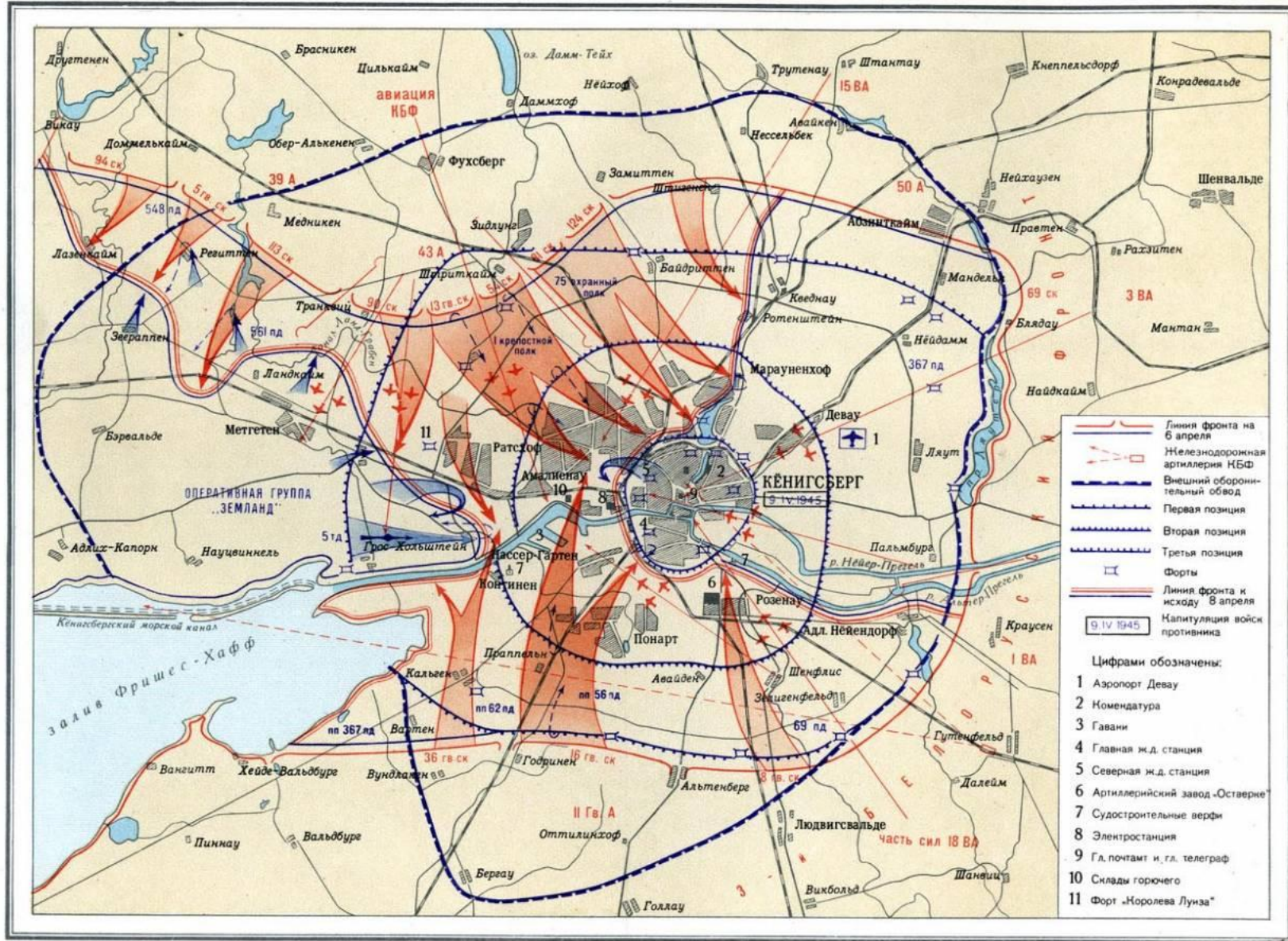


Задолго до начала Второй мировой войны (1939—1945) и в ходе её немецкий город Кёнигсберг был превращён в один из мощных укреплённых районов Восточной Пруссии, а к концу Великой Отечественной войны (1941—1945) являлся основным опорным пунктом обороны войск гитлеровской Германии на Земландском полуострове.



В Кёнигсберге было создано три кольца обороны. Первое — в 6-8 километрах от центра города — состояло из траншей, противотанкового рва, проволочных заграждений и минных полей. На этом кольце располагалось 15 фортов (построенных к 1882 году) с гарнизонами в 150—200 человек, при 12-15 орудиях. Второе кольцо обороны проходило по окраинам города и состояло из каменных зданий, баррикад, огневых точек на перекрёстках и минных заграждений. Третье кольцо, в центре города, состояло из 9 бастионов, башен и рavelинов (сооружённых в XVII веке и перестроенных в 1843—1873 годах).

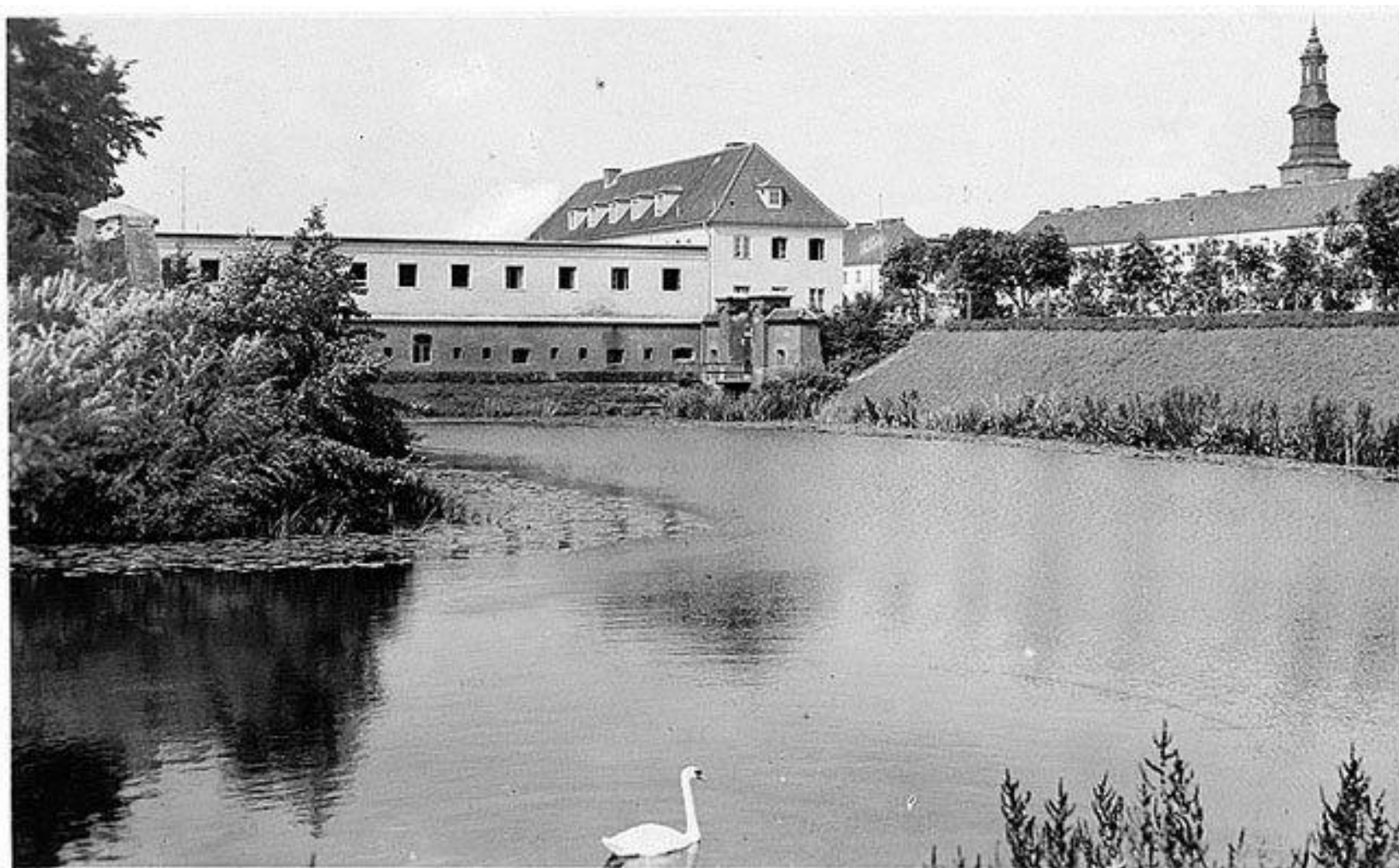




Масштаб 1:150 000

км 2 0 2 4 6 км

# Равелин Хаберберг был построен в 1860-х годах



Наступление войск Красной армии на Кёнигсберг началось утром 6 апреля 1945 года.

Для прорыва Кёнигсбергского укрепленного района вермахта и штурма города Кёнигсберга[4] были созданы 26 штурмовых отрядов и 104 штурмовые группы — как из стрелковых частей, так и из инженерных войск (в составе десяти инженерно-сапёрных бригад, трёх штурмовых инженерно-сапёрных бригад, двух моторизованных инженерных бригад и одной понтонной бригады).

Кроме того, в штурме участвовали советские химические войска — 7 отдельных огнеметных батальонов, рота фугасных огнеметов и 5 отдельных рот ранцевых огнеметов. Эти подразделения были распределены по штурмовым отрядам и штурмовым группам.

Штурм Кёнигсберга начался в 9 часов утра мощной артподготовкой, затем, в 12 часов, под прикрытием огневого вала в наступление пошли пехота, танки и самоходные орудия. Согласно плану, основные силы обходили форты, которые блокировались стрелковыми батальонами или ротами при поддержке самоходных орудий, подавлявших вражеский огонь, сапёров, использовавших подрывные заряды, и огнеметчиков.





После массированной бомбардировки и штурма крепости 11-й гвардейской армией, 9 апреля 1945 года немецкий гарнизон капитулировал по приказу коменданта города и крепости Кёнигсберг генерала от инфантерии Отто фон Ляша, подписавшего акт о капитуляции. За это Гитлер «в бессильной ярости» заочно приговорил Ляша к смертной казни.

Генерал-майор С.С.Гурьев принимает капитуляцию коменданта города – крепости Кенигсберг Отто Ляша



# Город Кенигсберг существенно пострадал во время боев



По решению Потсдамской конференции 1945 года северная часть немецкой провинции Восточная Пруссия, вместе со своей столицей Кёнигсбергом, временно была передана СССР. Позднее, при подписании договоров о границах, Кёнигсбергская область полностью признана владениями Советского Союза.

4 июля 1946 года, после смерти «всесоюзного старосты» М. И. Калинина, в его честь город Кёнигсберг Указом Президиума Верховного Совета СССР был переименован в Калининград.

После войны город стал заселяться быстрыми темпами, восстанавливалось производство.



Сегодня это развитый и  
современный город.

