

Создание элементов управления и гипертекстовых ссылок

Алгоритм создания презентации

1. Разработка структуры презентации



2. Создание и редактирование отдельных слайдов



3. Установление главных и зависимых слайдов



4. Установление последовательности показа слайдов



5. Создание вспомогательной поддержки презентации



6. Планирование показа-демонстрации

Этап 3 алгоритма создания презентации
**Установление
главных и зависимых слайдов**

Структурная иерархия слайдов презентации

В некоторых случаях не удастся разместить всю необходимую информацию на ограниченном количестве слайдов, поэтому **приходится разделять** ее на **основную** и **дополняющую**.

В данной ситуации необходимо четко представлять **структурную иерархию слайдов презентации:**

- главные слайды – раскрывающие основное содержание презентации (темы, раздела, подраздела, основные понятия и т.д.);
 - зависимые слайды - поясняющие, дополняющие, иллюстрирующие объекты основной части презентации.

Гиперссылки и управляющие кнопки MS PowerPoint

Для эффективного перемещения между отдельными слайдами, разделами и подразделами, от основной информации к дополнительным или уточняющим сведениям презентации следует использовать **гиперссылки** и **управляющие кнопки** MS PowerPoint.

Гиперссылки применяются также при оформлении **оглавления** презентации.

Принципы работы с гиперссылками в MS PowerPoint

1

Область действия гиперссылок не ограничена областью файла презентации Power Point и позволяет осуществлять:

1.

1

Связь с другими файлами (текстовыми, видео, звуковыми и др.)

1.

2

Связь с Web-страницей

1.

3

Связь с электронной почтой

2

Гиперссылки работают только в режиме показа презентации или просмотра слайда

3

Возможна установка изменения цвета гиперссылок

Алгоритм установки гиперссылки в выбранном объекте на слайде

1. Выбор объекта на слайде для установки гиперссылки



2. Пункт меню «Вставка» □ «Гиперссылка...»
(или в локальном контекстном меню объекта выбрать пункт «Гиперссылка...»)



3. В открывшемся диалоговом окне «Добавление гиперссылки» выбор типа, а далее объекта, с которым следует связать исходный объект

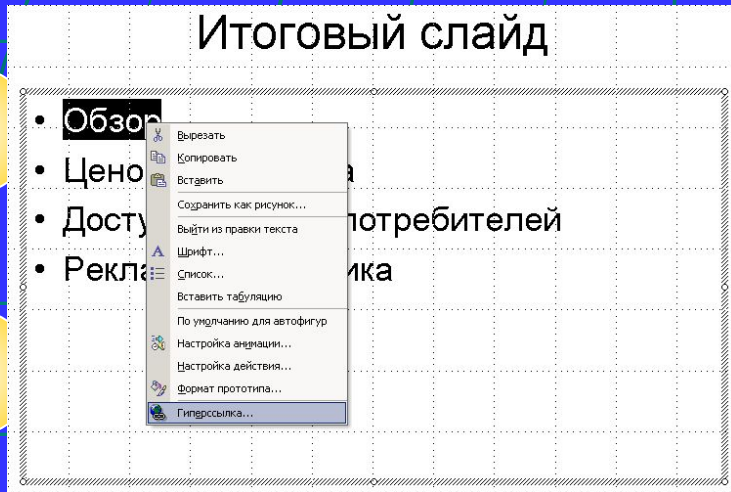


4. Добавление подсказки для гиперссылки

Установка гиперссылки в выбранном объекте на слайде

Выбранный объект – элемент текста

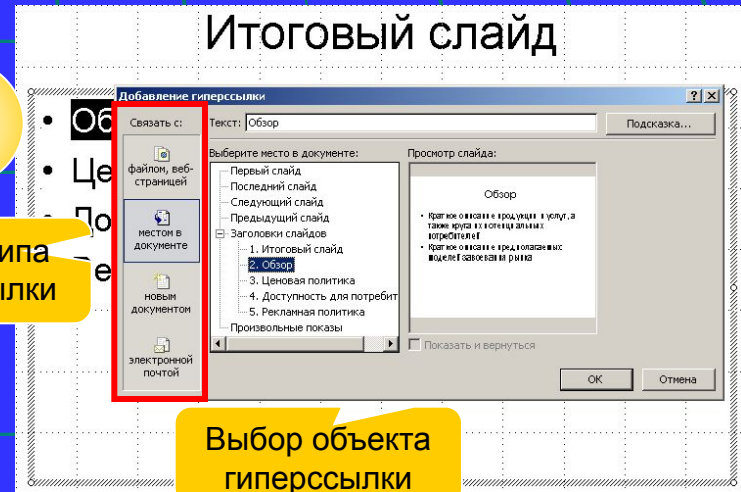
1



2

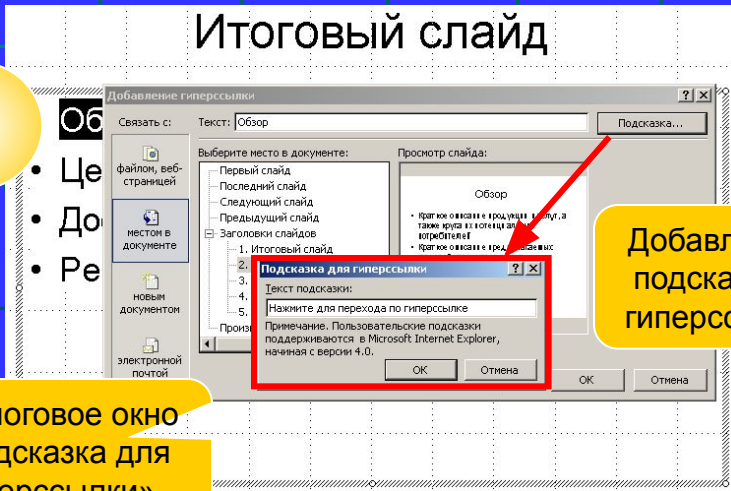
3

Выбор типа гиперссылки



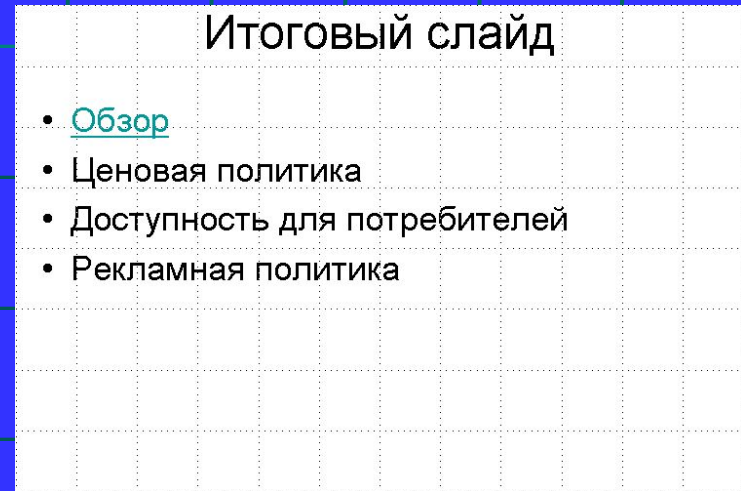
Выбор объекта гиперссылки

4



Добавление подсказки к гиперссылке

Диалоговое окно «Подсказка для гиперссылки»

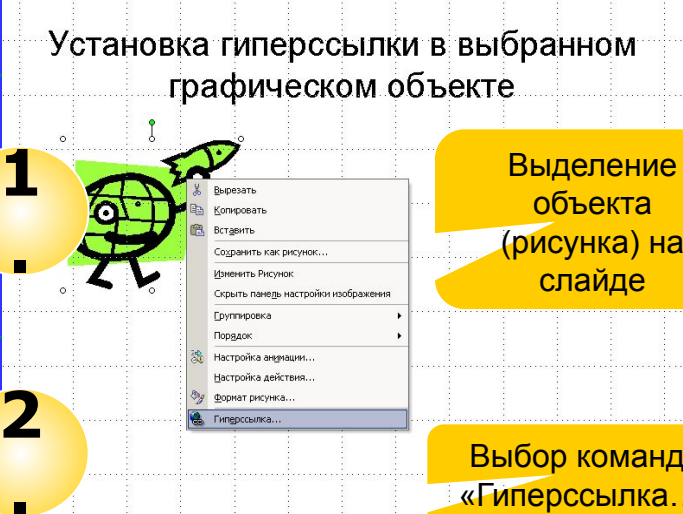


Гиперссылка в выбранном графическом объекте на слайде

Выбранный объект – графический элемент

Установка гиперссылки в выбранном графическом объекте

1



2

Выделение объекта (рисунка) на слайде

Выбор команды «Гиперссылка...»

3

Выбор типа гиперссылки

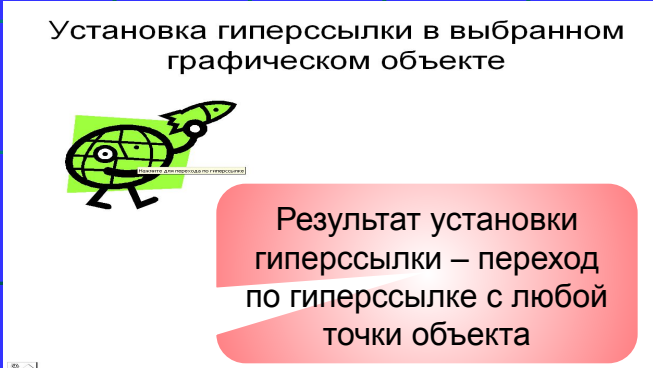
Выбор объекта гиперссылки

4

Диалоговое окно «Подсказка для гиперссылки»

Добавление подсказки к гиперссылке

Установка гиперссылки в выбранном графическом объекте



Результат установки гиперссылки – переход по гиперссылке с любой точки объекта

Алгоритм такой же, как рассмотренный на предыдущем слайде при установке гиперссылки в текстовом объекте.

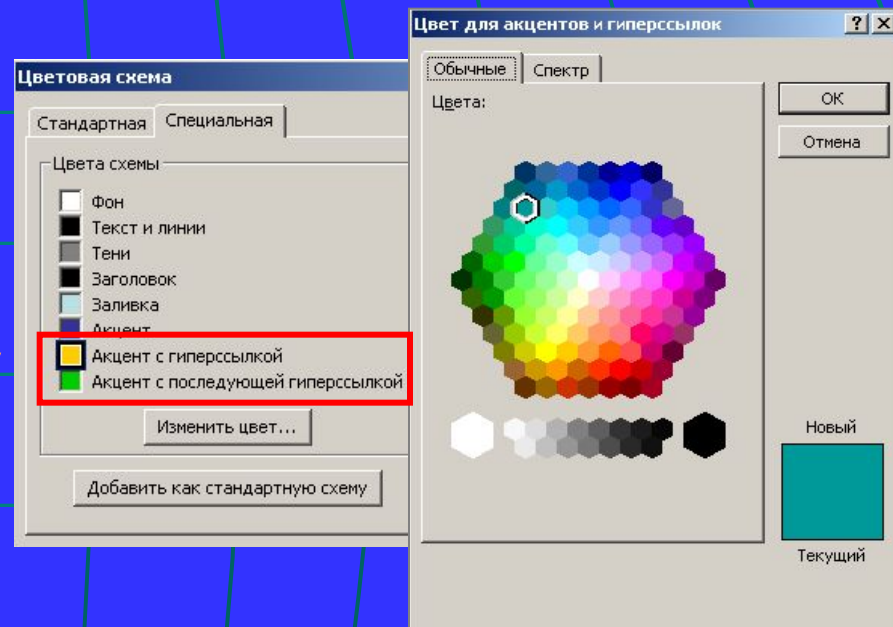
Цвет гиперссылок

Цвет гиперссылок задается **цветовой схемой** презентации.

Чтобы изменить цвет гиперссылки, следует открыть **цветовую схему** и изменить параметры

«Акцент с гиперссылкой»,

«Акцент с последующей гиперссылкой».



Диалоговые
окна выбора
цвета

Алгоритм изменения цвета гиперссылок

1. Выбрать в области задач пункт «Дизайн слайда – Цветовые схемы»



2. В нижнем правом углу области задач нажать на ссылку «Изменить цветовые схемы...»



3. В открывшемся диалоговом окне «Цветовые схемы» выбрать вкладку «Специальная»



4. Изменить цвет в пунктах «Акцент с гиперссылкой» и «Акцент с последующей гиперссылкой» списка «Цвета схемы»

Такой же алгоритм действий применяют при создании цветовой схемы презентации

Алгоритм изменения цвета гиперссылок

Этап 1, 2

Microsoft PowerPoint - [Структура Рекламная политика]

Файл Правка Вид Вставка Формат Сервис Показ слайдов Окно Справка

74% Arial 18 Ж К У \$

цвет

Дизайн слайда

Шаб. Цвет Эфф

Примен

Создание презентации
Буфер обмена
Поиск
Вставка картинки
Разметка слайда
Дизайн слайда - Шаблоны оформления
Дизайн слайда - Цветовые схемы
Дизайн слайда - Эффекты анимации
Настройка анимации
Смена слайдов

Текст

Заголовок

Текст

Заголовок

Текст

Заголовок

Текст

Заголовок

Текст

Заголовок

Текст

Заголовок

Текст

Изменить цветовые схемы...

Заметки к слайду

Действия Автофигуры

Слайд 2 из 5

Оформление по умолчанию русский (Россия)

1. Выбрать в области задач пункт «Дизайн слайда – Цветовые схемы»

- Краткое описание продукции и услуг, а также круга их потенциальных потребителей
- Краткое описание предполагаемых моделей завоевания рынка

Выбранная цветовая схема

2. Выполнить команду «Изменить цветовые схемы...»

Алгоритм изменения цвета гиперссылок

Этап 3, 4

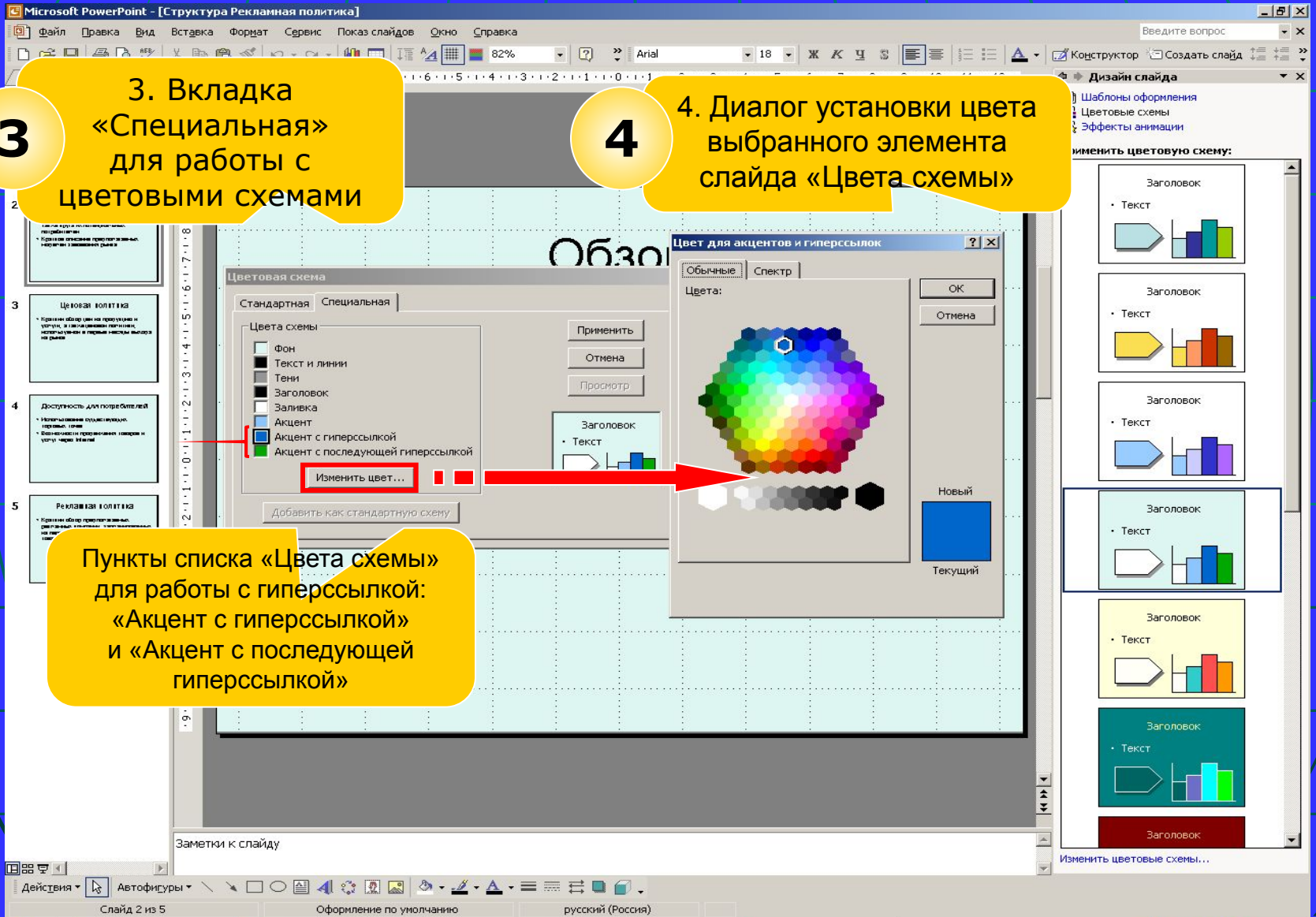
3

3. Вкладка «Специальная» для работы с цветовыми схемами

4

4. Диалог установки цвета выбранного элемента слайда «Цвета схемы»

Пункты списка «Цвета схемы» для работы с гиперссылкой: «Акцент с гиперссылкой» и «Акцент с последующей гиперссылкой»



Работа с управляющими кнопками в MS PowerPoint

Использование управляющих кнопок

Управляющие кнопки – особый тип автофигур. По щелчку на такой кнопке во время показа программа выполняет назначенное кнопке действие.

Виды выполняемых действий:

Переход по гиперссылке

Запуск программ

Запуск макроса

Воспроизведение звука



Панель с управляющими кнопками

Алгоритм установки управляющей кнопки на отдельный слайд

1. Выбрать слайд, на который требуется поместить управляющую кнопку



2. В пункте меню «Показ слайдов» выбрать команду «Управляющие кнопки», а затем щелчком левой кнопки мыши - нужную кнопку



3. Разместить выбранную управляющую кнопку на слайде



4. Настроить управляющую кнопку через открывшееся диалоговое окно «Настройка действия»

Установка управляющей кнопки на отдельный слайд (пункты 1, 2)

Microsoft PowerPoint - [Структура Рекламная политика]

Файл Правка Вид Вставка Формат Сервис Показ слайдов Окно Справка OmniPage

Нажать показ F5
 Настройка презентации...
 Прямое вещание
Управляющие кнопки
 Настройка действия...
 Настройка анимации...
 Произвольный показ...

Управляющая кнопка: далее

1. Выбор слайда презентации

2. Выбор типа управляющей кнопки в пункте меню «Показ слайдов» □ «Управляющие кнопки»

Обзор

- Краткое описание продукции и услуг, а также круга их потенциальных потребителей
- Краткое описание предполагаемых моделей завоевания рынка

Заметки к слайду

Слайд 2 из 5

Оформление по умолчанию русский (Россия)

Установка управляющей кнопки на отдельный слайд (пункты 3, 4)

3. Размещение управляющей кнопки на слайде

4. Настройка управляющей кнопки в диалоговом окне «Настройка действия»

4

Настройка действия

По щелчку мыши | По наведении указателя мыши

Действие по щелчку мыши

Нет

Перейти по гиперссылке:

Следующий слайд

Запуск программы: Обзор...

Запуск макроса:

Действие:

Звук: [Нет звука]

Выделить

OK Отмена

Заметки к слайду

Слайд 2 из 5

Оформление по умолчанию русский (Россия)

Алгоритм установки управляющей кнопки на все слайды

При использовании нескольких образцов слайдов управляющие кнопки следует добавить на все образцы.

1. В пункте меню «Вид» выбрать команду «Образец», а затем — «Образец слайдов»



2. В пункте меню «Показ слайдов» выбрать команду «Управляющие кнопки», а затем щелчком левой кнопки мыши выбрать нужную управляющую кнопку



3. Разместить выбранную управляющую кнопку на образце слайдов



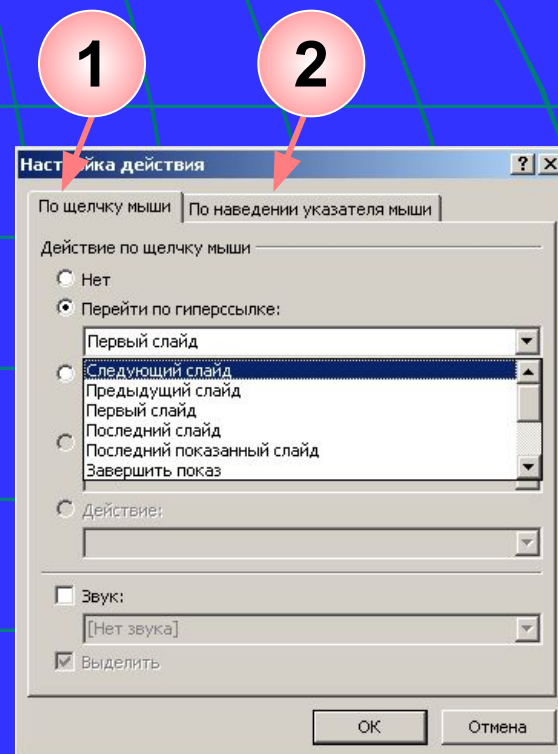
4. Настроить управляющую кнопку в открывшемся диалоговом окне «Настройка действия»

Процесс установки управляющей кнопки на отдельный слайд аналогичен процессу установки управляющей кнопки на образце.

Структура диалогового окна «Настройка действия»

Диалоговое окно «Настройка действия» содержит **две вкладки**:

1. **По щелчку мыши** – настройка действия, выполняемого в результате щелчка левой кнопкой мыши.
2. **По наведении указателя мыши** – настройка действия, выполняемого в результате наведения на объект указателя мыши.



Процесс работы в структурах вкладок одинаков. Различны только способы активизации выполняемых действий, закрепленных за управляющей кнопкой.

Диалоговое окно «Настройка действия»

Вкладка
«По щелчку мыши»

Настройка действия

По щелчку мыши | По наведению указателя мыши

Действие по щелчку мыши:

- Нет
- Перейти по гиперссылке:
Следующий слайд
- Запуск программы:
[]
- Запуск макроса:
Макрос1
- Действие:
[]

Звук:
[Нет звука]

Выделить

OK Отмена

Запуск программы
(видеосюжет, звук и
др.) при активации
управляющей кнопки

Запуск макроса при
активации
управляющей кнопки

Выполнение действия
при активации
управляющей кнопки

Звуковое
сопровождение при
активации
управляющей кнопки

Вкладка
«По наведению указателя
мыши»

Настройка действия

По щелчку мыши | По наведению указателя мыши

Действие по наведению мыши:

- Нет
- Перейти по гиперссылке:
Следующий слайд
- Запуск программы:
[] Обзор...
- Запуск макроса:
Макрос1
- Действие:
[]

Звук:
[Нет звука]

Выделить

OK Отмена

Словари

Завершение
работы

Содержание пункта «Перейти по гиперссылке» диалогового окна «Настройка действия»

Пункт «Перейти по гиперссылке»

▶ Следующий слайд

▶ Предыдущий слайд

▶ Первый слайд

▶ Последний слайд

▶ Последний показанный слайд

▶ Завершить показ

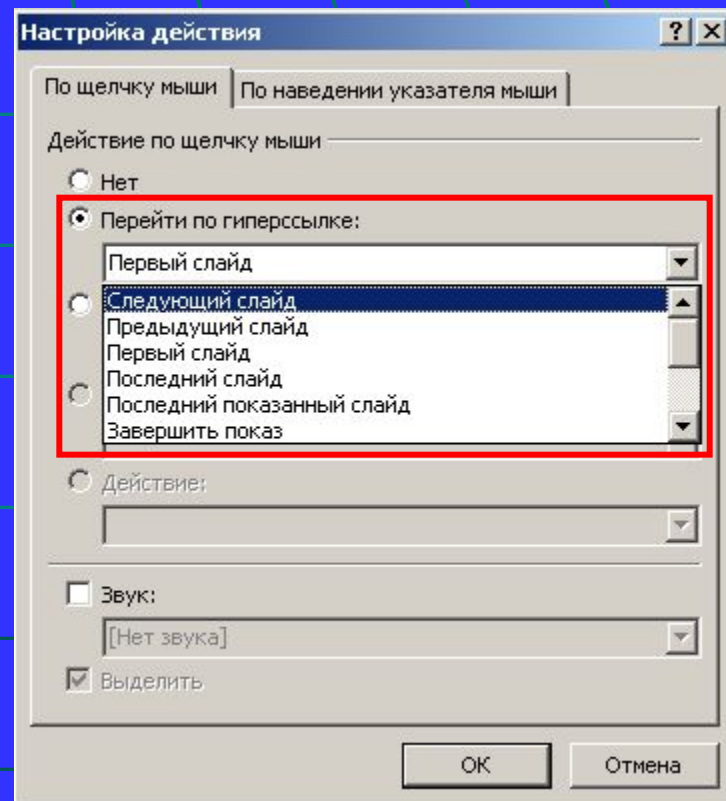
▶ Произвольный показ...

▶ Слайд...

▶ Адрес URL...

▶ Другая презентация Power Point...

▶ Другой файл...



Выбор
направления
перехода

Алгоритм создания презентации

1. Разработка структуры презентации



2. Создание и редактирование отдельных слайдов



3. Установление главных и зависимых слайдов



4. Установление последовательности показа слайдов



5. Создание вспомогательной поддержки презентации



6. Планирование показа-демонстрации

Этап 4 алгоритма создания презентации
Установление
последовательности показа
слайдов

Изменение порядка слайдов в презентации

Режим сортировщика слайдов дает общее представление о презентации.

В данном режиме легко осуществлять следующие действия:

- **перемещение слайда** (захват мышью и перемещение на новое место);
- **удаление слайда** (клавиша Delete на клавиатуре, команда «Удалить слайд» в пункте меню «Правка» или локальном контекстном меню);
- **добавление нового слайда** (щелчок мыши на слайде, за которым должен располагаться новый слайд, а затем — команда «Создать слайд» на панели инструментов или из пункта меню «Вставка»).

Режим сортировщика слайдов

The screenshot shows the Microsoft PowerPoint application window titled "Microsoft PowerPoint - [Презентация ПРИМЕРЫ от 3 февраля]". The menu bar includes "Файл", "Правка", "ВИД", "Вставка", "Формат", "Сервис", "Показ слайдов", "Окно", and "Справка". The "ВИД" menu is highlighted with a red box. The main workspace displays five slide thumbnails labeled 1 through 5. Slide 1 is "MS Power Point 2002". Slide 2 is "Размещение объектов на слайде". Slide 3 is "Аннотация объектов" and has a red star icon below it. Slide 4 is "Аннотация текста" and also has a red star icon below it. Slide 5 is "Текст". A context menu is open over slide 4, listing options: "Вырезать", "Копировать", "Вставить", "Создать слайд", "Удалить слайд", "Оформление слайда...", "Фон...", "Эффекты анимации...", "Смена слайдов...", and "Скрыть слайд".

Annotations in yellow callouts:

- Red box around "ВИД" in the menu bar.
- Red box around the number "1" under the first slide.
- Red boxes around the star icons under slides 3 and 4.
- Yellow callout: "Звездочка под слайдом говорит о том, что к его объектам применены эффекты анимации" (The star under the slide indicates that animation effects have been applied to its objects).
- Yellow callout: "Порядковый номер слайда в презентации" (Slide number in the presentation).
- Yellow callout: "Возврат в обычный режим или переход в режим показа с текущего слайда" (Return to normal mode or transition to show mode from the current slide).
- Yellow callout: "Локальное контекстное меню режима сортировщика слайдов" (Local context menu of the slide sorter mode).

On the right side, the "Разметка слайда" (Slide Sorter) task pane is visible, showing various layout templates under "Применить разметку слайда:" (Apply slide layout:), including "Макеты текста" (Text layouts), "Макеты содержимого" (Content layouts), "Макеты текста и содержимого" (Text and content layouts), and "Другие макеты" (Other layouts). A checkbox at the bottom is labeled "Показывать при вставке слайдов" (Show when inserting slides).

At the bottom of the window, the status bar shows "Сортировщик слайдов" (Slide Sorter) and "Оформление по умолчанию" (Default theme).

Сортировка слайдов в обычном режиме

Сортировку слайдов презентации можно осуществлять в обычном режиме во вкладке «Слайды» и во вкладке «Структура» путем захвата слайда левой кнопкой мыши и перемещения на новое место.

Вызов локального контекстного меню слайда предоставляет пользователю доступ к основным инструментам редактирования слайда

Microsoft PowerPoint - [Структура Рекламная политика]

Файл Правка Вид Вставка Формат Сервис Показ слайдов Окно Справка OmniPage

79% Arial 18 Ж К У S

Структура Слайды

Итоговый слайд

- Обзор
- Ценовая политика
- Доступность для потребителей
- Рекламная политика

Обзор

- Краткое описание продукции и услуг, а также круга их потенциальных потребителей
- Краткое описание рекламных моделей на рынке

Ценовая политика

- Краткий обзор цен на продукцию и услуги, а также ценовой политики, используемой в первые недели выхода на рынок

Доступность для потребителей

- Можно ли ее увидеть в торговых точках
- Возможность продвижения услуг через Интернет

Рекламная политика

- Краткий обзор предполагаемых рекламных кампаний, запланированных на первые три месяца после выхода товара на рынок

Разметка слайда

Применить разметку слайда:

Макеты текста

Макеты содержимого

Макеты текста и содержимого

Другие макеты

Показывать при вставке слайдов

Заметки к слайду

Слайд 3 из 5

Оформление по умолчанию русский (Россия)

Конец

Спасибо
за
внимани
е!

